



Алексей Фёдоров

*Руководители
Струго-
Красненского района
1927—2017*

Биографические очерки

Алексей Фёдоров

**Руководители Струго-
Красненского района 1927—
2017. Биографические очерки**

«Издательские решения»

Фёдоров А. И.

Руководители Струго-Красненского района 1927—2017.
Биографические очерки / А. И. Фёдоров — «Издательские
решения»,

ISBN 978-5-44-853163-7

В книгу включены биографические очерки о руководстве Струго-Красненского района с момента его образования, которые дополнены фотографиями, даны в хронологическом порядке. Книга рекомендована всем, кто интересуется краеведением, историей местной власти, новейшей историей Северо-Запада России.

ISBN 978-5-44-853163-7

© Фёдоров А. И.
© Издательские решения

Содержание

Введение	6
ИСПОЛНИТЕЛЬНАЯ ВЛАСТЬ	8
Лопуха Фадей Николаевич	12
Кордумов Александр Артемьевич	14
Ванамойз Карл Гансович	15
Конец ознакомительного фрагмента.	16

Руководители Струго- Красненского района 1927—2017 Биографические очерки

Алексей Иванович Фёдоров

© Алексей Иванович Фёдоров, 2017

ISBN 978-5-4485-3163-7

Создано в интеллектуальной издательской системе Ridero

Введение

Постановлением Президиума ВЦИК от 1 августа 1927 г. в составе Лужского округа Ленинградской области был образован Струго-Красненский район (центр – дачный посёлок Струги Красные). В состав Струго-Красненского района вошло 38 сельсоветов, из них 28 сельсоветов из Лужского уезда и 10 сельсоветов из Гдовского уезда.

Тогда же, 1 августа 1927 г., был образован и Новосельский район, история которого неразрывно связана с историей Струго-Красненского. На протяжении последующих лет границы Струго-Красненского района неоднократно менялись. В 1958 г. в его состав окончательно вошла вся территория упразднённого Новосельского района, а в 1959 г. региону вернули территории сельсоветов, относившихся с 1946 г. к Павскому району. В 1963 г. район временно укрупнился за счёт территории Плюсского района, и только с 1965 г. его границы приобрели современные очертания.

1 августа 1927 г. началась славная история такого административного образования как Струго-Красненский район, которому в 2017 г. исполняется 90 лет. За прошедшие годы жители района пережили многое: коллективизацию сельского хозяйства, развитие местной промышленности и политические репрессии в 1930-е годы, войну и оккупацию в 1941—1944 гг., восстановление полностью разрушенного войной хозяйства в конце 1940-х – начале 1950-х, развитие сельского хозяйства и местной промышленности в 1960-е – 1970-е гг., перестройку советского общества конца 1980-х гг., упадок всего хозяйства района в 1990-х годах, наметившийся подъём в 2000-х гг.

Естественно, во все эти периоды жизни общества и населения района существовала местная власть, которая определяла основные направления деятельности предприятий и организаций района, представляла район на региональном, республиканском и иных уровнях, обеспечивала исполнение законов и распоряжений центральной власти.

Руководили районом в разное время совершенно разные люди, некоторые исполняли свои обязанности непродолжительное время, некоторые, напротив, стояли во главе района десятилетиями.

Абсолютно неверен подход, что при каждом новом руководителе всё старое объявляется неправильным, прежнее руководство ретроградным, а предшествующий период стагнацией. Уверен, что здоровая преемственность власти, основанная на достижениях предыдущих поколений руководителей, которые достигли определённых успехов в решении возникавших задач – это правильно. А отрицание всего, что было – в корне неверная позиция.

В послании Федеральному Собранию 12 декабря 2012 г. президент России Владимир Путин отмечал: *«Для возрождения национального сознания нам нужно связать воедино исторические эпохи и вернуться к пониманию той простой истины, <...> что у нас единая, неразрывная тысячелетняя история, опираясь на которую мы обретаем внутреннюю силу и смысл национального развития».*

Именно поэтому под одной обложкой собраны руководители райкомов партии и райисполкомов периода СССР, руководители районной Администрации и Собрания депутатов в современный период. Эти люди на протяжении 90 лет соответственно возможностям решали возникавшие вопросы местного самоуправления, выполнявшие поступавшие от руководства страны и региона задачи. Не все задачи были выполнены с соответствующим качеством, не все умели эффективно руководить людьми, каждый, наверняка, совершил в период руководства какие-либо ошибки, не сумел достичь поставленных целей, но я абсолютно уверен, что каждый старался руководить в меру своих способностей, каждый являлся истинным патриотом своей Родины и радел за развитие доверенной ему территории, каждый был человеком своего

времени и действовал в соответствии с общими направлениями и вызовами, которые вставали на пути Советского Союза и современной России.

Всего в книге учтены 75 человек, занимавших руководящие посты, представлены биографии 67 человек. В краеведческой литературе о них написано весьма немного. Книга даёт биографические очерки о жизни и служебной деятельности руководителей, составленные на основе различных материалов. Многие биографии неполны, но уточняющие или расширяющие информацию источники ещё не обработаны в полном объёме или не обнаружены. В качестве источников составления биографических очерков были использованы справочные издания и архивные документы. При работе изучались фонды Центрального архива Министерства обороны, Центрального государственного архива историко-политических документов Санкт-Петербурга, Управления Федеральной службы безопасности по Санкт-Петербургу и Ленинградской области, Государственного архива Псковской области, Струго-Красненского районного архива, архива Струго-Красненского краеведческого музея. Частично информация предоставлена самими руководителями или их родственниками.

В данном издании впервые сделана попытка составить полный список «первых лиц» района, систематизировать информацию о руководителях Струго-Красненского района, а также о руководителях существовавшего до 1958 г. Новосельского района. В жизнеописаниях я старался, при наличии источников, показать не только их политическую и административную карьеру, но и личные качества, позволившие достигнуть определённых результатов в деятельности на высоком посту. В какой степени это удалось – судить простым гражданам – современным жителям Струго-Красненского района.

Надеюсь, что те личности, которые в будущем встанут во главе района будут честно выполнять свои обязанности, используя накопленный потенциал, всё лучшее, что было у предшественников, и тем самым обеспечат уверенное развитие территории, приведут её жителей к достойной жизни.

ИСПОЛНИТЕЛЬНАЯ ВЛАСТЬ

Исполнительная власть – один из видов самостоятельной и независимой публичной власти в государстве, представляющий собой совокупность полномочий по управлению государственными делами. Таким образом, исполнительная власть представляет собой систему государственных органов, осуществляющих эти полномочия.

В данной книге рассматривается лишь местная власть, которая появилась в России только в середине XIX в. До этого вся политическая система была сориентирована в одном направлении – сверху вниз. Всё, от законов до распоряжений, подробно регламентировалось изначально на высшем уровне, и обязанностью нижестоящих уровней власти считалось только необходимость исполнять поставленные задачи.

1 января 1864 г. император Александр II утвердил «Положение о губернских, уездных земских учреждениях». Земские учреждения или просто земства – это впервые созданные в России выборные органы местного самоуправления.

Земства занимались социальными вопросами и за более чем 50 лет своего существования преуспели в этом. К началу XX в. посредством строительства земских школ на существенной части территории России фактически было введено всеобщее начальное образование, в провинции впервые появились больницы и фельдшерские пункты, широко распространилось земское страхование, была организована земская почтовая служба. В результате работы земства в России возникла развитая инфраструктура, особенно в провинции: была построена сеть дорог местного значения, почти в каждой крупной деревне открылись школы, больницы и иные учреждения.

Большая часть территории современного Струго-Красненского района в том числе и пос. Струги Красные (до 1919 г. – пос. Струги-Белая, ранее ст. Белая) с XVIII в. входили в состав Лужского уезда Санкт-Петербургской губернии.

С момента образования, с 1864 по 1889 г. председателем Лужского уездного земства являлся Константин Карлович Лунд. С 1889 по 1917 г. Лужское земство возглавлял Константин Николаевич Василенко.

Сразу после победы Февральской революции в первые дни марта 1917 г. в Стругах был избран временный революционный (общественный) комитет. Представители Струго-Бельского временного ревкома Юревич и А. Я. Яковлев 9 марта докладывали на заседании президиума исполкома Лужского объединённого комитета о создании своего ревкома. Исполком комитета принял постановление о признании его как органа, пользующегося правом принимать все меры для поддержания порядка в пос. Струги-Белая.



К. Н. Василенко

Согласно постановлению Временного правительства 6 марта 1917 г. Петроградский губернский комиссар назначил Лужским уездным комиссаром К. Н. Василенко. В связи с неопределённостью своего положения и неясностью выполняемых функций, Константин Николаевич фактически не приступил к исполнению данной должности, и 13 марта 1917 г. уездным комиссаром был назначен А. Н. Панов.

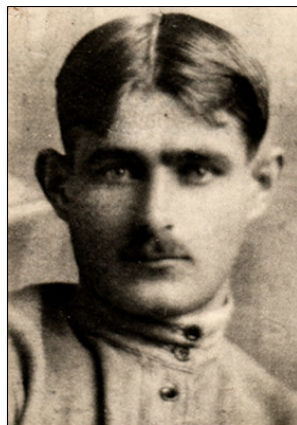
В марте 1917 г. состоялись волостные сходы, которые избрали состав новой Лужской уездной земской управы. От каждых 20 дворов на сходах были избраны выборщики, которые избрали новый состав земской управы, переименованной тогда же во Временный Лужский исполнительный комитет. Первое его заседание состоялось 19 марта 1917 г. После победы Октябрьской революции 1917 г. установилась Советская власть.

В 1918 г. на территории Лужского уезда были образованы волостные исполкомы. С июля 1918 по январь 1920 г. Струго-Красненский волостной исполком возглавлял Виктор Гаврилович Гасюн.

В период Гражданской войны в мае – июне 1919 г. по территории современного Струго-Красненского района рейдировали части Северного белого корпуса в том числе отряд С. Н. Булак-Балаховича. При наступлении Северо-Западной белой армии Н. Н. Юденича на Петроград в октябре – ноябре 1919 г. территория района была полностью занята белыми войсками. На данный период советские органы власти не действовали, управление территорией осуществлялось военными организациями.

В период боевых действий и непродолжительное время после отступления белых войск, действовали ревкомы, преобразованные затем обратно в волостные комитеты и Советы.

В сельской местности в качестве низовых органов власти в 1918—1920 гг. были образованы сельские Советы. Декрет Совнаркома «О порядке изменения границ губернских, уездных и проч.» от 27 января 1918 г. разрешил местным Советам производить необходимые изменения в территориальном делении. По постановлению Президиума ВЦИК от 14 февраля 1923 г. при общей реорганизации административно-территориального деления некоторые волости были укрупнены. Сформированные в сельской местности в качестве низовых органов власти сельсоветы после утверждения ВЦИК 16 октября 1924 г. нового положения о них стали низшей административно-территориальной единицей внутри уезда.



В. Г. Гасюн

В 1927 г. с целью реконструкции народного хозяйства в стране была проведена реформа административно-территориального устройства. Губернское, уездное и волостное деление было ликвидировано и введено деление страны на области (края), округа и районы. При создании Ленинградской области в 1927 г. в её состав вошли и образованные Струго-Красненский

и Новосельский районы. Тогда же были образованы Струго-Красненский и Новосельский райисполкомы, подчинявшиеся Леноблисполкому.

Согласно «Положению о краевых (областных), окружных и районных съездах Советов и их исполнительных комитетах» принятому ВЦИК в 1928 г. в состав исполкома включались следующие отделы: административный, земельный, местного хозяйства, финансовый, здравоохранения, народного образования.

В период между районными съездами Советов райисполком являлся высшей властью в районе. Он избирался на съезде в составе не более 45 человек. Из своего состава исполком избирал президиум в составе 9 членов, в том числе председателя и секретаря. Президиум в период между заседаниями исполкома обладал всеми правами последнего. Райисполком был подотчётен как Совету, избравшему его, так и вышестоящему исполкому.

На районный исполком возлагалось общее руководство и направление деятельности всех нижестоящих исполкомов (поселкового и сельских Советов) на территории района. Исполкому предоставлялось право контроля, ревизии и инструктирования всех нижестоящих исполкомов и Советов по вопросам советского строительства.

Количество и функции отделов райисполкома неоднократно менялись. Так в состав райисполкома был включён отдел милиции и уголовного розыска, планово-статистическая часть и др. Существовали также районные инспекторы по различным отраслям народного хозяйства: здравоохранению, социальному обеспечению, физической культуре и пр. В качестве массовых органов при исполкоме создавались секции и производственные совещания. До 1930-х гг. при исполкоме действовала комиссия по делам бывших красногвардейцев и красных партизан.

В период фашистской оккупации с июля 1941 по февраль 1944 г. территория района находилась под управлением военной администрации, командующих группами войск и армий вермахта. В районных центрах Струги Красные и Новоселье были созданы комендатуры. В период с июля 1941 по март 1942 г. в Стругах Красных располагалась комендатура 311 (Ortskommandantur 311), с марта 1942 по январь 1943 г. комендатура 705, с января 1943 по февраль 1944 г. полевая комендатура 189 (Feld-Kommandantur 189). Вся полнота власти в районе принадлежала военному коменданту. В образованных волостях (бывших сельсоветах) назначались старшины (бургомистры), в деревнях старосты. Все советские органы власти были распущены. Общественные объединения запрещены.

После освобождения территории от оккупационных войск в конце февраля 1944 г. незамедлительно были созданы все советские органы власти и управления, значительную часть руководящих позиций в них заняли бывшие партизаны.

Практически без существенных изменений Советы и их исполкомы проработали вплоть до 1991 г.

Пленум ЦК КПСС, проходивший в марте 1962 г., решил коренным образом перестроить руководство сельским хозяйством в СССР. Во исполнение директив Пленума 22 марта 1962 г. вышло постановление Совета Министров СССР «О перестройке управления сельским хозяйством», согласно которому основным звеном новой системы управления колхозами и совхозами становятся межрайонные территориальные производственные колхозно-совхозные управления. Функции данных управлений были очень обширны и охватывали все стороны производственной жизни колхозов и совхозов, кроме того они не подчинялись существовавшим органам власти, то есть на уровне районного звена управление не было подотчётно райисполкому и райсовету.

В апреле 1962 г. было создано Стругокрасненское производственное колхозно-совхозное управление в границах Гдовского, Плюсского и Стругокрасненского районов. Начальником управления назначен Василий Антонович Поляруш. В октябре 1962 г. выделилось Гдовское производственное колхозно-совхозное управление.

В соответствии с Указом Президиума Верховного Совета РСФСР от 1 февраля 1963 г. при разделении Псковской области на промышленные и сельские районы был образован Стругокрасненский сельский район с центром в рабочем посёлке Струги Красные. В состав Стругокрасненского сельского района были включены Глебовогорский, Должицкий, Запольский, Заянский, Лосицкий, Лядский, Нежадовский, Плюсский сельсоветы и Заплюсский поселковый Совет упразднённого Плюсского района. Рабочий посёлок Струги Красные был передан в подчинение Псковскому городскому Совету депутатов трудящихся. Территория Стругокрасненского сельского района составила 5697 км².

Разделение на промышленные и сельские районы себя не оправдало, производственные колхозно-совхозные управления были преобразованы в районные производственные управления сельского хозяйства. Указом Президиума Верховного Совета РСФСР от 12 января 1965 г. Стругокрасненский сельский район был преобразован в Стругокрасненский район. Указом Президиума Верховного Совета РСФСР от 3 ноября 1965 г. вновь был образован Плюсский район.

21 августа 1991 г. на волне противостояния с ГКЧП принято постановление Верховного Совета РСФСР, согласно которому вводилась должность Главы администрации в крае, области и других административно-территориальных единицах как руководителя соответствующего исполнительного органа. Глава администрации становился правопреемником председателя исполкома Совета народных депутатов.

Должность Главы администрации Струго-Красненского района введена в ноябре 1991 г. На данную должность назначен И. И. Максимов. С 1996 г. должность главы районной исполнительной власти становится выборной. На выборах в феврале 1996 г. Главой Струго-Красненского района избран А. А. Котов.

Согласно действующему Уставу муниципального образования «Струго-Красненский район» структуру местного самоуправления района образуют:

- Собрание депутатов Струго-Красненского района – представительный орган муниципального образования;
- Глава Струго-Красненского района – глава муниципального образования;
- Администрация Струго-Красненского района – местная администрация муниципального образования.

Собрание депутатов района состоит из 15 депутатов, из числа которых избирается председатель.

Глава района является высшим должностным лицом муниципального образования и осуществляет свои полномочия на постоянной основе. Глава района избирается на муниципальных выборах и возглавляет Администрацию района. До 2008 г. Глава Струго-Красненского района возглавлял и Собрание депутатов.

**Лопуха Фадей Николаевич
(1896—?)**

**Председатель исполнительного комитета
Стругокрасненского районного Совета рабочих,
крестьянских и красноармейских депутатов
с сентября 1927 по май 1928 г.**

Лопуха Фадей (Фаддей) Николаевич родился в 1896 г. в д. Остров Володарской волости Себежского уезда Витебской губернии (ныне территория Псковской обл.) в крестьянской семье. В 1911 г. окончил двухклассное училище, в 1915 г. окончил учительскую семинарию.

В августе 1915 г. мобилизован в армию и отправлен в Гатчинскую школу авиации, где проходил службу рядовым. В августе 1916 г. командирован на авиационное отделение Петроградского политехнического института императора Петра Великого для прохождения теоретического курса авиации и изучения авиационных моторов. Данный курс окончил в январе 1917 г.

В период с февраля по август 1917 г. был командирован в составе Русского авиационного корпуса для подготовки лётчиков в Великобританию. Проходил курс практического пилотирования.

В августе 1917 г. по прибытии в Россию, был отправлен на Юго-Западный фронт в г. Луцк в состав 1-го Туркестанского авиаотряда, и по ноябрь 1917 г. принимал участие в боевых действиях в качестве лётчика. Принимал активное участие в революционной деятельности. С октября 1917 по январь 1918 г. состоял членом Луцкого исполкома и начальником гарнизона г. Луцка.

В январе 1918 г. после демобилизации возвратился на родину в Себежский уезд. С января 1918 по апрель 1919 г. работал учителем местной школы. С апреля по август 1919 г. учился на инструкторских курсах в Москве при Народном комиссариате просвещения. В августе 1919 г. вступил в ряды РКП (б). Работал в Себежском уездном отделе народного образования до октября 1919 г. в качестве инструктора.

В октябре 1919 г. по партийной мобилизации призван в ряды Красной армии. Служил военным лётчиком. В июне 1920 г. участвовал в боевых действиях на Польском фронте. В июле 1920 г., возвращаясь из разведки на самолёте Nieuport, по причине неисправности мотора, потерпел крушение.

С августа 1920 г. боролся с бандитизмом на территории Витебской губернии, впоследствии был председателем Себежской уездной земельной комиссии период с 1922 по 1923 г. С 10 июня по 20 августа 1922 г. занимал должность ответственного секретаря Себежского укома РКП (б), с декабря 1922 г. состоял его членом.

В сентябре 1927 г. избран председателем Струго-Красненского райисполкома. В мае 1928 г. снят с должности за допущенные просчёты в работе. Проживал в пос. Струги Красные на ул. Железнодорожной в бывшем доме Соколовского.

В 1928 г. работал заведующим интернатом ткацкой школы в Гдове.

Арестован 30 апреля 1936 г., приговорён органами НКВД 5 июня 1936 г. по статье 58—10 УК РСФСР (пропаганда или агитация, содержащие призыв к свержению, подрыву или ослаблению Советской власти или к совершению отдельных контрреволюционных преступлений, а также распространение или изготовление, или хранение литературы того же содержания), дело прекращено, реабилитирован.

Ист.:

ЦГАИПД СПб Ф.1728. Оп.1. Д.75866; Д.68270/1 л.6; Ф.9088. Оп.1. Д.1880.

Не предать забвению: Книга памяти жертв политических репрессий Псковской области. Т.8.

Кордумов Александр Артемьевич
(11.1890—?)
Председатель исполнительного комитета
Стругокрасненского районного Совета рабочих,
крестьянских и красноармейских депутатов
с мая 1928 по декабрь 1929 г.

Кордумов Александр Артемьевич родился в ноябре 1890 г. в с. Шастагорском Никитинской волости Пинежского уезда Архангельской губернии в крестьянской семье. Окончил 6 классов Карпогорской сельской школы в 1906 г.

После окончания школы переехал в Архангельск, работал писцом на лесопильном заводе, был командирован в Тюмень для закупки пшеницы, где проработал до 1910 г. С 1910 по 1912 г. проживал в с. Шастагорском, занимался сельским хозяйством. В 1912 г. уехал в Санкт-Петербург, полгода был подсобным рабочим на стройке. Затем поступил в артель, которая направила его на элеватор в г. Ревель (ныне Таллин), где он проработал до 1914 г. С 1914 по 1917 гг. трудился на Русско-Балтийском судостроительном заводе в Ревеле.

В 1918 г. переехал в Петроград, поступил в портовое управление на должность счетовода. В 1919 г. добровольно вступил в ряды РККА, служил на Финляндском, Латышском, Польском фронтах и на Кавказе в должностях командира орудия, политрука, помощника военкома. Был ранен при взятии Тифлиса (ныне Тбилиси). В июле 1919 г. вступил в ряды РКП (б) во время службы в составе Петроградской отдельной бригады.

Демобилизовался в мае 1921 г. и был направлен в распоряжение Лужского уездного комитета партии, который назначил Кордумова А. А. на должность председателя Павского волостного исполкома. На этой должности он прослужил три года, из которых полтора года работал также по совместительству организатором РКП (б). Затем 9 месяцев исполнял должность председателя Степановского ВИКа (центр – д. Лудони), после чего в октябре 1923 г. снова был возвращён в Павы на прежнюю должность. С 1925 г. переведён в Городецкую волость председателем исполкома и проработал там до апреля 1926 г.

За период работы в советских учреждениях Кордумов окончил годичные курсы бухгалтерии при Торговом училище, немного владел английским языком.

С апреля 1926 г. Кордумов – заведующий отделом местного хозяйства Лужского уезда, с января 1927 г. – заведующий уездным отделом здравоохранения.

В 1928 г. работал председателем Струго-Красненского РИКа, затем заведующим районным земельным отделом. В марте 1931 г. убыл к новому месту работы в Ленинград.

Ист.:

ЦГАИПД СПб Ф.1728. Оп.1. Д.67013. Л.4; Ф.9088. Оп.1. Д.1537.

Ванамойз Карл Гансович
(13.04.1894—19.02.1938)
Председатель исполнительного комитета
Стругокрасненского районного Совета рабочих,
крестьянских и красноармейских депутатов
с декабря 1929 по август 1931 г.

Ванамойз Карл Гансович родился 13 апреля 1894 г. в г. Гдове, эстонец, из мещан. Окончил Гдовскую двухклассную эстонскую школу, Гдовское двухклассное городское училище в 1912 г.

С 4 марта 1913 г. по 20 апреля 1915 г. работал в Управлении Гдовского городского старосты сначала учеником, а затем писцом. С 21 апреля 1915 г. по 9 сентября 1915 г. – писцом в уездной землеустроительной комиссии, с 9 сентября 1915 г. по 15 февраля 1916 г. – конторщиком на постройке железнодорожной линии Псков – Нарва. С 16 февраля 1916 г. по 22 марта 1918 г. служил конторщиком в 182-м Военно-дорожном отряде Северного, а затем Румынского фронтов.

После демобилизации вернулся в Гдов. С 29 июля 1918 г. работал делопроизводителем агитационно-просветительного отдела Гдовского уездного военного комиссариата. При занятии Гдова белыми войсками в мае 1919 г. эвакуировался в г. Луга. С августа по сентябрь 1919 г. работал в Луге в качестве бухгалтера Уездного отдела социального обеспечения. С 10 сентября 1919 г. включён в состав Гдовского уездного военно-революционного комитета в качестве технического работника и направлен в волости Гдовского уезда, освобождённые от белых войск. При занятии Гдова Красной армией работал заведующим отделом общих дел Военревкома. Затем работал секретарём отдела управления уездного исполкома. С 1920 г. – член уездного исполкома, член президиума уездного бюро профсоюзов. С 1 марта 1922 г. работал председателем Гдовского уездного отдела Союза советских служащих, затем инспектором труда уезда. 14 июля 1927 г. вступил в члены ВКП (б).

С 1 октября 1927 г. переведён в Лугу на должность секретаря, а с 5 сентября 1928 г. председателя Лужского окружного отдела Союза советских служащих.

18 декабря 1929 г. избран председателем Струго-Красненского районного исполнительного комитета. На этой должности проработал до 10 августа 1931 г. (Хотя согласно газете «Колхозная стройка» уже в мае 1931 г. председателем РИКа значится Ф. В. Фейферов). 12 августа 1931 г. избран председателем Плюсского райисполкома. С 1 по 28 февраля 1932 г. Ванамойз – ответственный инструктор Леноблисполкома. 4 марта 1932 г. избран председателем Кингисепского райисполкома, проработал на этой должности до 1937 г.

Конец ознакомительного фрагмента.

Текст предоставлен ООО «ЛитРес».

Прочитайте эту книгу целиком, [купив полную легальную версию](#) на ЛитРес.

Безопасно оплатить книгу можно банковской картой Visa, MasterCard, Maestro, со счета мобильного телефона, с платежного терминала, в салоне МТС или Связной, через PayPal, WebMoney, Яндекс.Деньги, QIWI Кошелек, бонусными картами или другим удобным Вам способом.