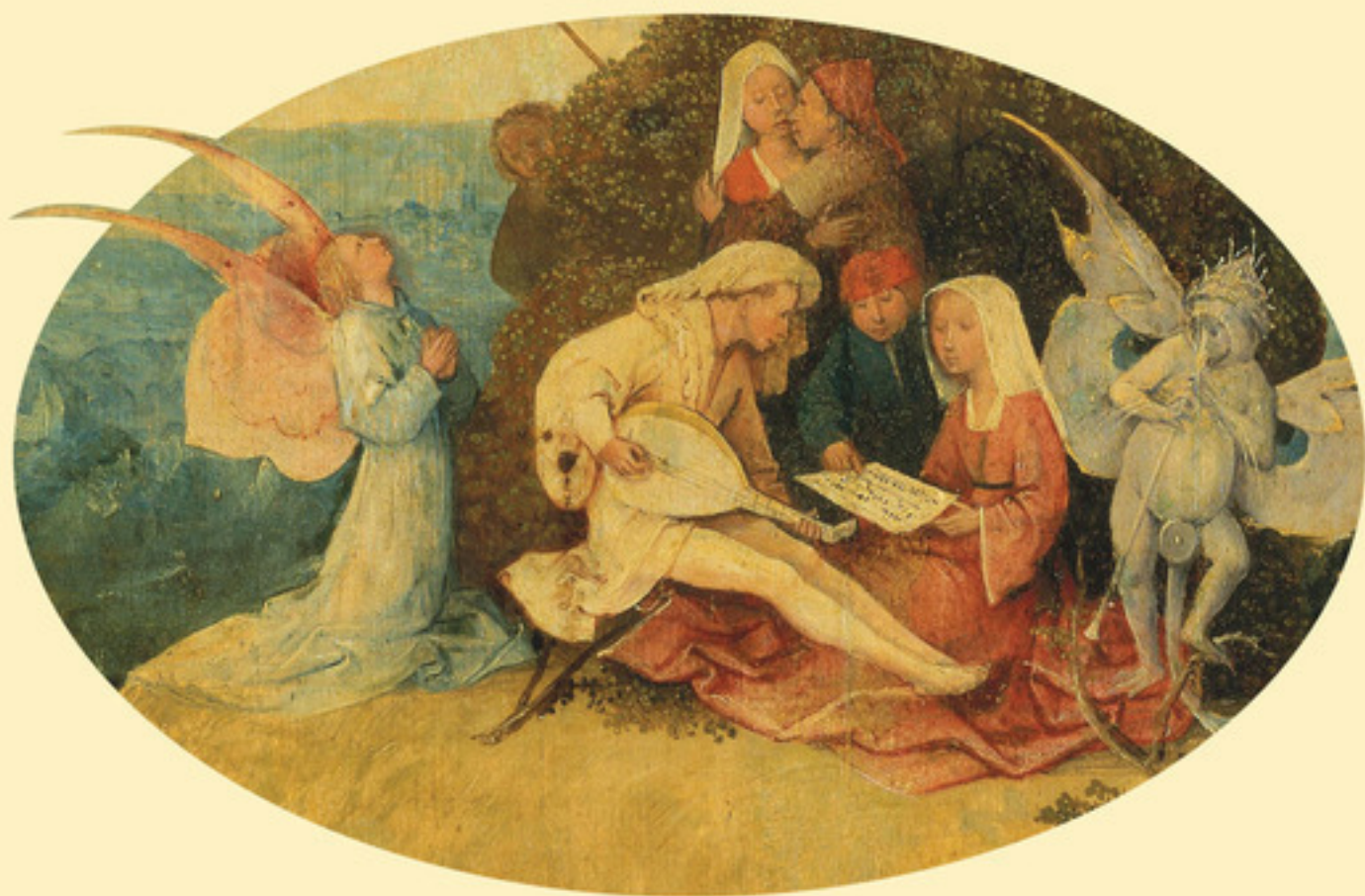


Н. С. КУРЕК

БЕСТИАЛЬНАЯ,  
РЕЛИГИОЗНАЯ  
И РАЦИОНАЛЬНАЯ  
ЛИЧНОСТЬ



А Л Е Т Е Й Я

Николай Курек

**Бестиальная, религиозная  
и рациональная личность**

«Алетейя»

2016

УДК 159.923  
ББК 88.37

**Курек Н. С.**

Бестиальная, религиозная и рациональная личность /  
Н. С. Курек — «Алетейя», 2016

ISBN 978-5-906860-55-2

Книга посвящена изучению бестиального, религиозного и рационального типов личности. Проводится обзор основных подходов к ним. На основании авторской модели характеризуются особенности их ценностной ориентации, интеллекта, чувств, поведения. Описываются также смешанные типы. Типология иллюстрируется историческими и литературными примерами. Автор – доктор психологических наук Курек Николай Сергеевич. Книга предназначена для всех, интересующихся проблемами личности.

УДК 159.923

ББК 88.37

ISBN 978-5-906860-55-2

© Курек Н. С., 2016  
© Алетейя, 2016

# Содержание

Введение	5
Конец ознакомительного фрагмента.	19

# Николай Курек

## Бестиальная, религиозная и рациональная личность

### Введение

Рациональный, религиозный и бестиальный<sup>1</sup> типы личности отражают три основных начала человека: а) рациональное – разум; б) религиозное – веру в сверхъестественное; в) бестиальное – инстинкты жизни и смерти<sup>2</sup>.

*Рациональное начало (разум)* является видовой характеристикой человека. Большинство философов, при этом имеет в виду активный ум. Аристотель говорит: «...сознательный выбор – это стремящийся ум, или же осмысленное стремление, а именно такое начало есть человек» [9, с. 295]. И. Кант определяет человека как животное, которое, обладая способностью стать разумным, целенаправленно реализует её, и тем самым сохраняет вид: «Следовательно, для того, чтобы указать человеку его класс в системе живой природы и таким образом охарактеризовать его, нам ничего не остается, как только утверждать, что он обладает характером, который он сам себе создает, будучи в состоянии совершенствоваться согласно своим самому себе поставленным целям; тем самым он, как животное, наделенное *способностью быть разумным*, может сделать из себя *разумное животное*; в таком случае он, во-первых, сохраняет себя и свой вид, во-вторых, упражняет его, учит и *воспитывает* для домашнего сообщества, в-третьих, управляет им как систематическим (организованным по принципам разума) и подходящим для общества целым...» [75, с. 331].

*Религиозное начало человека* – вера «Я» в сверхъестественный мир и почитание его как священный. Оно представляет объективную реальность, является движущей силой активности и развития человека и человеческого общества. Верующие люди создают новые религии, разрабатывают правила поведения для человечества. Вера, в том числе в сверхъестественное, является предпосылкой уверенности – важнейшей черты человека, повышающей его шансы на успех в различных сферах деятельности. Она также одно из условий доверия к другим людям. На ней базируется верность в дружбе и любви. В. С. Соловьев говорил: «Совершенно несомненно, что такое всеобъемлющее, центральное значение должно принадлежать религиозному началу, если вообще признавать его, и столь же несомненно, что в действительности для современного цивилизованного человечества, даже для тех в среде его, кто признает религиозное начало, религия не имеет этого всеобъемлющего и центрального значения» [167, с. 27–28]. Верующие люди отождествляют религиозное и божественное начало в человеке. Так Шиллер говорит: «Человек, без всякого сомнения, имеет в своей личности предрасположение к божественности» [цит. по: 231, с. 129].

*Бестиальное начало человека* – инстинкты жизни и смерти. Инстинкт жизни – влечение человека к поддержанию своего существования как индивида и представителя вида. Во-первых, к нему относятся витальные инстинкты, необходимые для поддержания существования индивида – пищевой, питьевой, сна, безопасности. Во-вторых, он включает витальные инстинкты, необходимые для поддержания существования вида: половой, родительский, территориальный, альтруистический, властный. Инстинкт смерти (де-струдо) – стремление к при-

---

<sup>1</sup> Бестиальный – звероподобный, похожий на зверя. О значении слова бестиальный смотри подробнее в разделе «Бестиальный тип».

<sup>2</sup> Эти три начала перекликаются с представлениями Фрейда о психическом аппарате: «Оно» (инстинкты жизни и смерти), «Я» (сознание), «Сверх-Я» (идеалы, нравственные требования).

чинению вреда, жестокости, насилию, мести, убийству живых существ как своего, так и другого вида. У людей, как у хищников, чаще всего инстинкт смерти подчинен инстинкту жизни. Они убивают животных других видов, преимущественно, для поддержания существования индивида или вида. Но, в отличие от хищников, люди нередко убивают представителей своего вида. Индивидуальная борьба человека за пищу, полового партнера, территорию, власть в группе может стать причиной внутривидовой агрессии. Стремление к убийству, причинению вреда сородичам вступает в явное противоречие со стремлением человека к поддержанию существования своего вида. По мнению Ф. Ницше, сильные инстинкты являются признаком здорового звериного начала и эффективно руководят человеком на бессознательном уровне. А вот рациональный человек: «...уничтожил и утратил свой инстинкт, он не может по-прежнему, отпустив поводья ввериться «божественному зверю» в тех случаях, когда разум ему изменяет, а путь идет через пустыни». От этого индивид делается робким, нерешительным и не смеет больше рассчитывать на самого себя»... «Подавление инстинктов историей превратило людей почти в сплошные abstracts и тени: никто не осмеливается проявить свою личность, но каждый носит маску или образованного человека, или ученого, или поэта, или политика» [128, с. 187].

\* \* \*

Трем началам (бестиальному, религиозному и рациональному) соответствуют три субличности, одна из которых доминирует и определяет тип личности. Кратко рассмотрим философские учения, в которых в явном или скрытом виде содержатся сведения о них.

Согласно представлениям *Платона*, душа человека состоит из трёх начал: высшей разумной; средней благородной пылкости (яростности); а также низшей неблагородной жадности (вожделения) [145]. Платон символически представляет душу в виде парной упряжки лошадей с возницей. Разум – возница. Пылкость (яростность) – благородный конь, который тянет вверх. Жадность (вожделение) – неблагородный конь, тянущий вниз. Разум, если он не испорчен воспитанием, представляет господствующее начало. Пылкость подчинена разуму и является его союзником. Оба эти начала управляют жадностью (вожделением) [144]. Платон разумную часть души называет любознательной или философской; пылкую – честолюбивой или воинственной; жадную – сребролюбивой. Соответственно, он выделяет три рода людей: философов, честолюбцев, сребролюбцев. Философ получает удовольствие от познания, честолюбец – от почета, сребролюбец – от дохода. Совершенным Платон считает справедливого человека, который научился соотносить три начала и управлять ими [145]. Можно было бы предположить, что Платон под звериной понимал яростную, пылкую, честолюбивую и воинственную часть души. Но это не так. Платон видел в яростном духе благородное начало, которое может быть союзником и защитником разума в борьбе с несправедливостью и вожделением. Ярость поднимает оружие за разумное начало. Яростный человек, когда видит несправедливые поступки, вскипает, раздражается и становится союзником того, что ему предоставляется справедливым. Ради этого он готов переносить голод, стужу и все подобные этим муки, лишь бы победить; и не откажется от своих благородных стремлений – либо добиться своего, либо умереть. Его могут смирить только доводы собственного рассудка. Платон считал такую яростность, подчиненную разуму, основным человеческим началом и ставил ее выше животного вожделения (жадности) [146]. В то же время Платон описал звероподобный тип, у которого господствуют несправедливость, а также неконтролируемые сексуальные и агрессивные импульсы. Он возникает на последней ступени деградации государственного устройства – тирании [145]. В. Виндельбанд отмечает у Платона сложности согласования взглядов на три начала и типа «с понятием о душе, как цельной индивидуальности, как религиозной личности» [31, с. 124]. Возникают противоречия между представлениями о телесности и смертности жадности и пылкости и бестелесности и бессмертия души. В результате Платон истинной душой признает только разум,

а «пылкость и жадность прирастают к ней лишь во время ее земной жизни, как искажающие оболочки, а затем снова отпадают от очистившейся души» [там же, с. 125]. Поэтому можно относить разумных людей к религиозному типу.

*Аристотель* различал три уровня и вида (способности) души: растительную, животную и человеческую. Признаками растительной души являются питание и воспроизведение, животной – ощущение и стремление, человеческой – рассудок. Для человека характерны все три вида души, для животных – животная и растительная, для растений – только растительная. Соответственно, существуют три уровня и формы жизни: растительная, животная и человеческая [10]. В «Никомаховой этике» Аристотель разумную часть души человека связал с дианоэтическими (мыслительными) и этическими (нравственными) душевными складами<sup>3</sup> (добродетелями); животную часть – с распущенным душевным складом. Дианоэтические и этические добродетели являются рациональными. Благодаря мыслительным добродетелям человек способен постичь истину, а благодаря этическим способен во всем держаться «золотой середины» и вести себя практично. Распущенный животный склад Аристотель относил к порокам: «Итак, распущенность проявляется в связи с тем чувством, которые более чем все другие, является общим всем живым существам, и ее с полным правом можно считать достойным порицания, потому что она присутствует в нас постольку, поскольку мы животные. Наслаждаться такими чувствами, то есть иметь к ним исключительное пристрастие – значит жить по-скотски» [9, с. 282]. При этом Аристотель отличал от распущенного животного склада звероподобный склад, который получает удовольствие от жестокости и людоедства, не сдерживает чувства. Его можно сравнить только с божественным складом, поскольку оба они находятся по ту сторону добра и зла: «Так что, если, как говорится, при избытке добродетели из людей становятся богами, то, очевидно именно такой склад противоположен зверскому, и как зверю не свойственны ни порочность, ни добродетель, так не свойственны они и богу, но у него есть нечто ценимое выше добродетели, а у зверя – некий род нрава, отличный от порочности» [там же, с. 301]. По мнению Аристотеля, мудрец наиболее близок Богу: «Кто проявляет себя в деятельности ума и почитает ум, видимо, устроен наилучшим образом и более всех любезен богу... Нет сомнения, что всё это в первую очередь имеется у мудреца. А значит, он всех любезней богам» [там же, с. 331].

*Представитель философии жизни Ф. Ницше* в работе «Рождение трагедии из духа музыки» выделил два начала – дионисийское и аполлоническое и, соответственно, два типа культуры и человека [130].

Дионисийское начало он характеризует как пьяное, иступленное, звериное, а дионисийца – как человека, склонного к опьянению, иступлению, агрессии и разврату, но волевого и полного жизни. Согласно мифу, Зевс зачал Диониса с Семелой – смертной женщиной. Гера, божественная супруга Зевса, преследует Диониса. В младенческом возрасте его растерзали на части и съели титаны. А затем Дионис был воскрешен. Он скитался в сопровождении вакханок и звероподобных сатиров по Северной Африке и Малой Азии. В отличие от всех греческих богов, Дионис – отсутствующий бог. Во всех концах Древнего мира от Рима до Вавилона в его честь проводились оргиастические праздники (мистерии), на которых представлялись во всех подробностях страсти Диониса. Их участники одевались в звериные шкуры, разрывали на куски и поедали живого быка или человека, предназначенного для жертвы: например, раба или младенца. Они пьянствовали, танцевали, устраивали сексуальные оргии, скитались по лесам: «Почти везде центр этих празднеств лежал в неограниченной половой разнузданности, волны которой захлёстывали каждый семейный очаг с его достопочтенными узаконениями; тут спускалось с цепи самое дикое зверство природы, вплоть до того отвратительного смешения сладострастия и жестокости, которое всегда представлялось мне подлинным “напитком ведьм”» [130, с. 64].

<sup>3</sup> Аристотель говорил: «...те склады души, которые заслуживают похвалы, мы называем добродетелями» [9, с. 270].

Ницше дионисийскому человеку противопоставил аполлонического человека, для которого характерны: «полное чувство меры, самоограничение, свобода от диких порывов, мудрый покой бога – творца образов» [там же, с. 61]. В определенном смысле аполлонический тип рационален, так как благоразумен и придерживается «золотой середины». Аполлонизм представляет символическое подобие сновидений. Ему соответствует искусство пластических образов, а дионисизму – искусство музыки. Трагедии Эсхила и Софокла представляют их гармонический синтез: «дионисический хор, который все снова и снова разряжается аполлоническим миром образов» [там же, с. 86].

Ницше выделил также сократическое начало и противопоставил его дионисийскому началу: «Здесь мы имеем новую дилемму: дионисийское и сократическое начала, и художественное создание – греческая трагедия – поггло через неё» [там же, с. 102]. Сократ победил Диониса, Еврипид – Софокла и Эсхила. Драматургия Еврипида была построена на сократическом эстетическом законе: «Все должно быть разумным, чтобы быть прекрасным» – как параллельное положение, к сократовскому: «Лишь знающий добродетелен» [там же, с. 104]. Сократическое начало характерно для теоретического (или сократического) человека, которого можно считать рациональным. Теоретический человек ставит на первое место разум и знание. Он является теоретическим оптимистом. У него ослаблены инстинкты. В последней своей работе «Ессе homo» Ницше назвал Сократа типичным декадентом, «орудием греческого разложения», декадентом, который проповедью разумности ослабил у человечества инстинкты: ««Разумность» *против* инстинкта. «Разумность» любой ценой, как опасная подрывающая жизнь сила!» [126, с. 729].

Позднее Ницше в работе «Антихрист» описывает и негативно оценивает религиозный христианский тип [124]. По его мнению, апостол Павел искажил учение Христа. Ложные представления о Христе и его учении «похоронили» у христиан инстинкт жизни, волю к власти. Они сделали их сострадательными, слабыми, завистливыми и мстительными. Ницше говорит: «Я называю животное – род, индивидуум – испорченным, когда оно теряет свои инстинкты, когда оно выбирает, когда оно *предпочитает* то, что ему вредно. История «высоких чувств», «идеалов человечества» – может быть, именно мне нужно ею заняться – была бы почти только выяснением того, *почему* человек так испорчен. Сама жизнь мной ценится как инстинкт роста, устойчивости, накопления сил, *власти*: где недостает воли к власти, там упадок... Христианство называют *религией сострадания*. Сострадание противоположно тоническим аффектам, повышающим энергию жизненного чувства; оно действует угнетающим образом.

Через сострадание теряется сила. Состраданием еще увеличивается и усложняется убыль в силе, наносимая жизни страданием» [124, с. 635]. По мнению Ницше, христианство: «ни аполлонично, ни дионисично; оно *отрицает* все эстетические ценности – единственные ценности, которые признает «Рождение трагедии»: оно в глубоком смысле нигилистично, тогда как в дионисическом смысле достигнут самый крайний предел *утверждения*» [126, с. 729].

Ницше охарактеризовал и общий религиозный тип. По его мнению, религиозность – это, вера, связывающая человека с Богом. Религиозное начало противоположно аполлоническому и сократическому началам. Оно представляет самоубийство разума и может стать причиной религиозного невроза. Яркими представителями религиозного типа являются святые и аскеты, отличающиеся самообузданием. Их противоположность – атеисты, которых Ницше помещает на верхнюю ступень религиозной жестокости. Сначала поклонники древних религий жертвовали Богу людей, затем христиане – самих себя, а теперь атеисты приносят Бога в жертву Ничто. Религия и религиозность, как средства воспитания и самодисциплинирования, нужны лишь слабым людям [129].

Ницше в работе: «Воля к власти» утверждает, что философ изобретает разумный «истинный мир», в котором адекватны разум и логические функции; религиозный человек изобретает божественный противоестественный мир, лишенный природного характера; моральный

человек выдумывает свободный, святой, справедливый мир. Но все эти «другие миры» – синоним небытия, нежелания жить. Инстинкт человека, утомленного жизнью, а не инстинкт жизни создал эти миры. Следовательно, философия, религия и мораль представляют фикции и симптомы декаданса [133].

Таким образом, в учении Ницше содержатся представления о бестиальном (дионисийском), рациональном (аполлоническом и сократическом), религиозном (христианском) типах. По мнению Ницше, дионисийский бестиальный человек выше сократического рационального, а сократический – выше религиозного. Идеалом для него была воинственная белокуроя бестия, наделенная сильной волей к власти.

*Немецкий культуролог и философ О. Шпенглер* продолжил начатое Ницше изучение типов культуры и человека, а также его атаку на разум. Согласно учению Шпенглера, у каждой культуры есть душа, которая определяет душевный склад отдельного ее представителя. Он выделил три типа души культуры и человека: аполлоническую, магическую и фаустовскую.

Аполлонический человек античной культуры в Древней Греции жил настоящим – вне прошлого и будущего и: «...взирал на свою душу, как на некий упорядоченный в группу прекрасных частей космос» [213, с. 483]. Внутренний мир его пластичен. Картина аполлонической души – платоновская упряжка из двух лошадей с возницей.

Магическая душа характерна для арабской культуры, породившей иудаизм, христианство, ислам: «Магическая картина души отмечена чертами строгого *дуализма двух загадочных субстанций, духа и души*» [там же, с. 485]. О. Шпенглер говорит: «*Мир магического человека наполнен ощущением сказочности*» [214, с. 244]. Он верит в установленные, раз и навсегда, начало и конец «этих дней», между которыми изначально определено человеческое существование. Для него характерна магическая уверенность всему «свое время» от прибытия Избавителя до мельчайших повседневных событий. Мир и человечество имеют начало и конец. Человек должен покориться божественному провидению. Магический человек стремится «приравнять *зримую* и делающуюся все более строго расчлененной общину верующих к организму государства» [там же, с. 263].

Про фаустовскую форму души европейцев О. Шпенглер говорит: «*Воля и мышление в картине души – это направленность и протяженность, история и природа, судьба и каузальность в картине внешнего мира*. В этих основных чертах обоих аспектов ясно обнаруживается, что нашим прасимволом является бесконечная протяженность. Воля связывает будущее с настоящим, мышление – безграничное с наличествующим. *Историческое будущее есть становящаяся даль; бесконечный горизонт мира – даль ставшая*; таков смысл фаустовского переживания глубины. Чувство направления предоставляется нам «волей», чувство пространства – «рассудком», причем наподобие каких-то существ, почти на мифический лад: так возникает картина, с необходимостью абстрагируемая нашими психологами из внутренней жизни» [213, с. 488–489].

Каждая культура рождается, достигает зрелости и стареет. Рационализм и рациональный тип являются следствиями и признаками смерти культуры, превращения её в цивилизацию. Шпенглер, как и Ницше, презрительно относится к Сократу: «... духовному отцу Стой, в котором впервые сказалось внутреннее оскудение античной интеллектуализированной и урбанизированной жизни...» [213, с. 537]. Закат Европы начался в эпоху Возрождения с возникновения пуританизма, представляющего «рационалистически-мистическое оскудение религиозного начала» [там же, с. 190]. «Осень» духовной эпохи Европы характеризуется возникновением интеллигенции в больших городах, кульминацией строгого умственного творчества. Она приходится на эпоху Просвещения с верой во всемогущество рассудка, культом «природы», «разумной религией». «Зима» современной западной культуры начинается с конца XIX века с распространения идей социализма и материализма, тенденций иррелигиозного и неметафизического космополитизма, культы науки, пользы и счастья. Культура превратилась в

цивилизацию. Человек выродился. По мнению Шпенглера: «Это бесформенно наводняющая большие города чернь вместо народа, оторванная от корней городская масса... Именно эта запоздалая масса, а вовсе не “человечество” оказывается объектом стоической и социалистической пропаганды, и можно было бы сопоставить её идентичные проявления в египетском Новом Царстве, в буддистской Индии и в конфуцианском Китае» [213, с. 547]. «Научные миры суть миры поверхностные, практичные, бездушные, чисто экстенсивные. Они одинаково лежат в основе воззрений буддизма, стоицизма и социализма. Первый покоится на атеистической системе санкхья, второй через посредничество Сократа – на софистике, третий – на английском сенсуализме» [там же, с. 539].

Таким образом, у Шпенглера мы находим три типа души человека и культуры: аполлонический, магический и фаустовский. Каждый из них в результате естественного старения может выродиться в рациональный тип. О бестиальном типе в «Закате Европы» Шпенглер ничего не говорил. Но впоследствии он признал хищных зверей самыми благородными созданиями совершенной формы без лживой человеческой морали из слабости [215]. Можно говорить, что Шпенглер также выделял три типа душевного склада: бестиальный, магический, рациональный.

Между подходами Платона, Аристотеля к этим типам, с одной стороны и немецких философов жизни Ницше и Шпенглера, с другой стороны, существуют принципиальные отличия. Платон и Аристотель относили мыслительные складки к высшему уровню личности, душевного и нравственного здоровья. Ницше и Шпенглер, напротив, рассматривали рационализм как признак вырождения, патологии, а рационалистов причисляли к низшему типу личности. Бестиальный же тип Ницше и Шпенглер рассматривали как высший, а Платон и Аристотель – как низший, результат извращения человеческой природы и государственного правления. К религиозному типу они также относились по-разному. Аристотель обожествлял разум, а Платон считал лучшей бессмертной частью души. Они, по существу, считали философов представителями как рационального, так и религиозного типов. Ницше, хотя декларировал атеизм и антихристианизм, по сути дела, обожествлял зверя и инстинкты. Шпенглер считал наиболее ценными типы культуры и души, находящиеся на ранней стадии религиозного развития.

Итак, начиная с Платона, философы выделяли в той иной форме рациональный, звероподобный и религиозный типы. Представления о них носили субъективный, противоречивый характер. Чтобы избежать этого недостатка, следует наполнить их психологическим содержанием. Еще К. Г. Юнг в работе «Психологические типы» предпринял попытку соотнести аполлонический и дионисийский типы с рациональным мыслительным и иррациональным интуитивным типами в своей типологии. Аполлонический тип является мыслительным рациональным: «У человека с преимущественно рефлектирующей установкой аполлоническое состояние созерцания внутренних образов ведет к такой переработке созерцаемого, которая соответствует сущности интеллектуального мышления. Из этого возникают идеи» [231, с. 187]. Дионисийский человек – иррациональный интуитивист, «воспринимающий все внешнее прежде всего через внутреннее, иногда даже в ущерб реальности» [там же, с. 189]. По мнению Юнга, Ницше был примером интуитивного дионисийского типа: «То обстоятельство, что Ницше особенно выделяет, с одной стороны, психологическую функцию интуиции, а с другой – психологическую функцию ощущения и влечения, могло бы быть показательным для его собственной, личной психологии. Его следовало бы признать интуитивным типом, но со склонностью в сторону интроверсии... Благодаря такой установке он и приобрел это глубокое понимание дионисийских свойств своего бессознательного. Однако грубая форма их, насколько нам известно, всплыла на поверхность его сознания лишь тогда, когда разразился его недуг, после того как она уже раньше обнаруживала себя в его сочинениях в многочисленных эротических намеках» [там же, с. 189]. В работе «Психология и религия» Юнг говорит: «Ницше не был атеистом, но его Бог умер. Результатом был внутренний раскол, и Ницше должен был назвать

это другое “Я” “Заратустрой” или “Дионисом”. В своей роковой болезни он подписывал свои письма “Загрей” – разорванный на части Дионис фракийцев» [227, с. 187]. Юнг утверждал, что в Германии дионисизм Ницше стал «первой ласточкой» перед мировыми войнами. После него дионисийское начало захватило всю страну, явившись в форме древнегерманского двойника Диониса – бога войны Вотана.

Юнг в 1937 году говорил: «Все дивятся язычеству в нынешней Германии, потому что никто не знает, как интерпретировать дионисийский опыт Ницше. Он предварял опыт тысяч, а затем миллионов немцев, в чьем бессознательном во время войны развивался германский кузен Диониса, а именно – Вотан» [там же, с. 149].

А. Маслоу также делал попытку соотнести свою теорию самоактуализации с дионисийским и аполлоническим началами и типами. Он выделил первичное и вторичное творчество на основе учения Фрейда о первичном и вторичном мышлении. Первичное творчество носит инстинктивный архаичный и инфантильный характер: например, импровизации в джазе и детские рисунки. Оно спонтанно и бессознательно. Вторичное творчество подчинено замыслу. Оно сознательно и управляется волей, например, создание мостов и зданий, научных экспериментов и произведений искусства. Творчество, которое использует одновременно или последовательно как первичные, так и вторичные мыслительные процессы, является интегрированным. По мнению Маслоу, в первичном творчестве Дионис доминирует над Аполлоном; во вторичном творчестве, наоборот, – Аполлон над Дионисом; в интегрированном творчестве они объединены, что обеспечивает самый высокий результат. Дионис олицетворяет для Маслоу женский пол, иррационализм; Аполлон – мужской пол, рационализм. Творчество связано с самоактуализацией личности, с пиковыми переживаниями [115].

Но вряд ли эти попытки можно признать удачными. У Юнга Дионис ассоциируется с Фридрихом Ницше, у Маслоу – с женским полом; у Юнга Дионис означает войну, а у Маслоу – самоактуализацию. Причем оба психолога игнорируют подлинно рациональную личность – сократического человека и редуцируют бестиальность у дионисийского типа. В XX веке «дионисийский» и «аполлонический» стали заезженными ярлыками, скрывающими за наукообразием полный произвол мыслителя.

В настоящей работе была поставлена следующая основная *цель*: наполнить психологическим содержанием философские представления о звероподобном, религиозном и рациональном типах и создать их психологические портреты.

Для ее достижения необходимо решить следующие *задачи*:

- Провести обзор представлений о бестиальном, религиозном, рациональном типах.
- Предложить собственную теоретическую модель бестиального, религиозного и рационального типов.
- Охарактеризовать особенности ценностной ориентации, интеллекта, чувств, поведения у бестиального, религиозного и рационального типов.

\* \* \*

Определим основные понятия настоящей работы.

В ней под *личностью* понимается психическая структура, ядром которой является «Я» – центр психики, обладающий устойчивой ценностной ориентацией, способный к диалогу с самим собой, в ходе которого сознательно или бессознательно производятся суждения и умозаключения, переживаются эмоции, ставятся цели и намечаются способы их достижения.

В личность (центральное «Я») входит три субличности (или субцентральных «Я»): бестиальная, религиозная и рациональная. Центральное «Я» переключает одно субцентральное «Я» на другое и, в соответствии с этим меняет регистр ценностных ориентаций, интеллекта,

чувств и поведения. Наиболее выраженная и чаще всего активируемая субличность определяет тип личности.

В настоящей работе под *типом личности* понимается преобладающая общая предрасположенность «Я», присущая группе индивидов и отличающая их от представителей других групп. В его структуру входят частные специфические для данного типа предрасположенности к ценностным ориентациям, интеллекту, чувствам и поведению. Именно через них раскрывается психологическое содержание типа. Э. Фромм говорил: «Ориентации, посредством которой человек соотносит себя с миром, составляют самую суть его характера...» [196, с. 59]. По мнению Э. Шпрангера: «...за пределами отдельных протекающих во времени переживаний и актов, мы допускаем устойчивые *предрасположенности переживания* (Erlebnisdispositionen) и *предрасположенности акта* (Akt dispositionen)» [217, с. 15]. Представитель диспозиционного подхода Г. Олпорт утверждал: «Личность – это динамичная организация тех психофизических систем внутри индивидуума, которые определяют, характерное для него поведение и мышление» [цит. по: 204, с. 273].

*Ценностная ориентация личности* – базисная устойчивая направленность «Я» на те или иные явления как высшую ценность. Согласно Э. Шпрангеру, ценность имеет три значения. Во-первых, – это, ценностная сущность, то есть: «... качественно определенный род ценностей, такой как экономическая ценность вообще, религиозная ценность вообще» [217, с. 243]. Во-вторых, – это, ценностный предмет: «... осуществление ценности на некотором реальном предмете» [там же, с. 243]. В-третьих, – это: «... осуществление ценности на реальном психологическом субъекте как *ценностное переживание* или акт оценки» [там же, с. 243]. Субъективная ценность является результатом оценки «Я» объекта как позитивного или негативного. Высшая позитивная ценность то, что оценивается наиболее высоко, предпочитается максимально и к чему стремится «Я», а высшая негативная ценность, то, что оценивается крайне низко, максимально отвергается и избегается «Я». О ценностной ориентации можно судить прямо по идеалам человека, и косвенно, по тому, как он представляет добродетели и пороки, иерархию душевных качеств и человеческое развитие, его конечный высший уровень. Для бестиального типа свойственна устойчивая направленность на инстинкты жизни и смерти как высшую ценность; религиозного – на веру в сверхъестественный мир как высшую ценность; рационального – на разум как высшую ценность. Христианин, как правило, высшим уровнем человеческой психики и добродетели считает веру в Бога, буддист – просветление сознания, рационалист – вербально-логическое мышление, звероподобная личность – способность и склонность следовать инстинктам жизни и смерти. Христианин подражает Христу, как образцу служения Богу, самопожертвования и любви к другим людям; рационалист – Сократу и Галилею, которые с помощью разума не только познали истину, но и преодолели страх смерти; бестиальная личность – военным героям и знаменитым завоевателям Аттиле и Ганнибалу и знаменитым покорителям женщин Дон Жуану и Казанове.

В основе ценностных ориентаций лежат два защитных механизма – идеализация и расщепление. Под идеализацией понимается: «Психический процесс, посредством которого положительные качества и достоинства объекта преувеличиваются, а сам он трактуется как нечто совершенное» [96, с. 154]. Расщепление объекта – «По М. Кляйн, простейшая форма защиты от страха: объекты эротических и разрушительных влечений расщепляются на “хорошие” и “плохие” и обособляются в последующей игре проекций и интроекций» [там же: с. 408–409].

*Интеллект* человека (от лат. intellectus – разумение, понимание, постижение) – комплекс способностей «Я», который позволяет понять явления<sup>4</sup> в их взаимосвязях и решить задачи. Его

<sup>4</sup> Явления – содержания сознания. К явлениям первого порядка относятся содержания органов чувств (слуха, зрения, обоняния, вкуса, осязания); а к явлениям второго порядка – представления (образы памяти, утратившие чувственную окраску) [249].

считают: «предпосылкой или комплексом предпосылок определенных достижений» [243, S. 997]. В. Штерн и Е. Клапаред определили интеллект, как «способность преодолевать трудности в новых ситуациях» [там же: S. 997].

Для звероподобной личности характерен инстинктивный интеллект – понимание явлений во взаимосвязи с инстинктами жизни и смерти, прежде всего в ситуациях опасности и полового отбора. Он имеет интуитивный автоматический и произвольный характер. Инстинктивный интеллект может служить адаптации – повышать способность решать жизненные проблемы, особенно в ситуации опасности; или препятствовать ей, производя противоречивые и непоследовательные вербально-логические суждения, которые служат психологической защите Я от внешней и внутренней угрозы.

Религиозной личности свойственен мистический интеллект – понимание явлений в их взаимосвязях со сверхъестественными священными силами и существами. Он подчинен принятому на веру сверхъестественному миру. Рассуждения, суждения и представления при нем базируются на мистической партиципации – сопричастности всех явлений сверхъестественным силам и существам, в которые верят. Для него характерно представление о магической способности человека вербально и невербально воздействовать на сверхъестественный мир в соответствии с собственными желаниями и страхами. Мистический интеллект символичен, метафоричен, эмоционален.

Рациональной личности присущ формально-логический интеллект – понимание «Я» явлений в логической связи друг с другом и реальным миром. Он представляет комплекс познавательных способностей, включающий ощущение, сенсомоторику, восприятие, память, внимание, мышление. Формально-логический интеллект является также способностью «Я» генерировать представления, понятия, суждения, адекватные действительности.

*Чувство – субъективное переживание «Я», для которого характерны знак (положительный или отрицательный); модальность (любовь, радость, удивление, страх); динамика (частота, длительность, интенсивность); уровень (низший, высший). Чувство возникает произвольно, его очень трудно вызвать и повторить по собственному желанию [252].*

Чувства можно рассматривать как процесс, или актуальное состояние, и как индивидуально-типологическое свойство, предрасположенность Я к тем или иным эмоциональным переживаниям. Чувство – часть эмоционального процесса, состоящего из восприятия эмоциогенных стимулов, субъективного переживания разного знака и модальности и их внешнего выражения. В тоже время его можно рассматривать как кратковременное или длительное состояние, например, грустное или веселое. Оно не обязательно связано с отношением к другому человеку, например чувство страха при грозе.

К чувствам относятся также переживания священного, воздействия и присутствия сверхъестественных сил и существ, экстатического транса. Они характеризуются интенсивностью, сочетанием положительных и отрицательных переживаний, благоговения и одновременно ужаса перед сверхъестественными существами и силами.

Следует различать ощущение и чувство. Так боль, с одной стороны, представляет объективное ощущение, локализованное в определенной части организма и связанное с воздействием вредоносного раздражителя. С другой стороны, она представляет нелокализованное общее чувство страдания, муки.

Бестиальная личность склонна к тероморфным чувствам, связанным с инстинктами жизни и смерти – ярости, страху, сладострастию, сопровождающимся звериными повадками: оскалом зубов, криком, кусанием и царапаньем, двигательным неистовством и застыванием. Звероподобными также являются страх открытого пространства и ярость при болевом воздействии или сокращении дистанции в общении.

Религиозная личность предрасположена к мистическим чувствам – эмоциональным переживаниям, связанным со сверхъестественными, священными существами, силами и явле-

ниями. Они включают веру в сверхъестественное; чувство священного; любовь к Богу и страх перед ним и грехом; духовное сладострастие, стыд и вину за грехи перед сверхъестественными существами и силами; чувства священного, присутствия и воздействия потусторонних сил и существ.

У рациональной личности доминируют интеллектуальные чувства – эмоциональные переживания, связанные с мыслительной деятельностью и организацией целенаправленного поведения. Интеллектуально-теоретические чувства включают эмоциональные переживания в процессе познания истины: удивление (изумление), интерес, сомнение, иронию, радость открытия. Интеллектуально-практические чувства включают прагматические эмоциональные переживания успеха-неуспеха в процессе практического действия.

В широком значении *поведение* – действия или реакции человека или животного на внешние и внутренние раздражители.

В узком значении *поведение человека* – совокупность действий, направленных на выбор и достижение цели. Выбирает и достигает цели «Я», которое во внутреннем диалоге намечает цели, средства и способы достижения; взвешивает их ценность и вероятность достижения, пытается предвидеть негативные и позитивные осуществления действия. Привычные, автоматизированные целенаправленные акты протекают лишь при участии «Я», которое с большей или меньшей степенью ясности сознания наблюдает за ними. Поведение звероподобной личности обусловлено ценностной ориентацией на инстинкты жизни и смерти, инстинктивным интеллектом и тероморфными чувствами; религиозной – ценностной ориентацией на веру в сверхъестественные существа и силы, мистическим интеллектом, трансцендентными чувствами; рациональной – ценностной ориентацией на разум, формально-логическим интеллектом и рациональными чувствами. Поведение как устойчивая диспозиция – это, способность и склонность Я к внешним способам активности<sup>5</sup>, например, бестиальной личности – к звериным повадкам; религиозной личности – к религиозным ритуалам; рациональной личности – к обдуманному произвольному принятию-исполнению решения.

Под *бестиальным типом* понимается предрасположенность «Я» к ценностной ориентации на инстинкты жизни и смерти, инстинктивному интеллекту, тероморфным чувствам, хищному и фе-ральному поведению.

*Религиозный тип* — предрасположенность «Я» к ценностной ориентации на веру в сверхъестественный мир, мистическому интеллекту, трансцендентным чувствам и сакральному поведению.

*Рациональный тип* – предрасположенность «Я» к ценностной ориентации на разум; формально-логическому интеллекту, интеллектуально-рациональным чувствам, продуманному и целесообразному поведению.

Представитель бестиального типа – бестиалист, религиозного типа – религиозист, рационального типа – рационалист<sup>6</sup>.

Бестиалист – человек, почитающий зверя как олицетворение инстинктов жизни и смерти и подчиняющийся им чувства, мысли и поступки.

Религиозист – человек, верящий и почитающий сверхъестественный мир и связывающий с ним чувства, мысли и поступки.

Рационалист – человек, почитающий разум и подчиняющейся ему чувства, мысли и поступки.

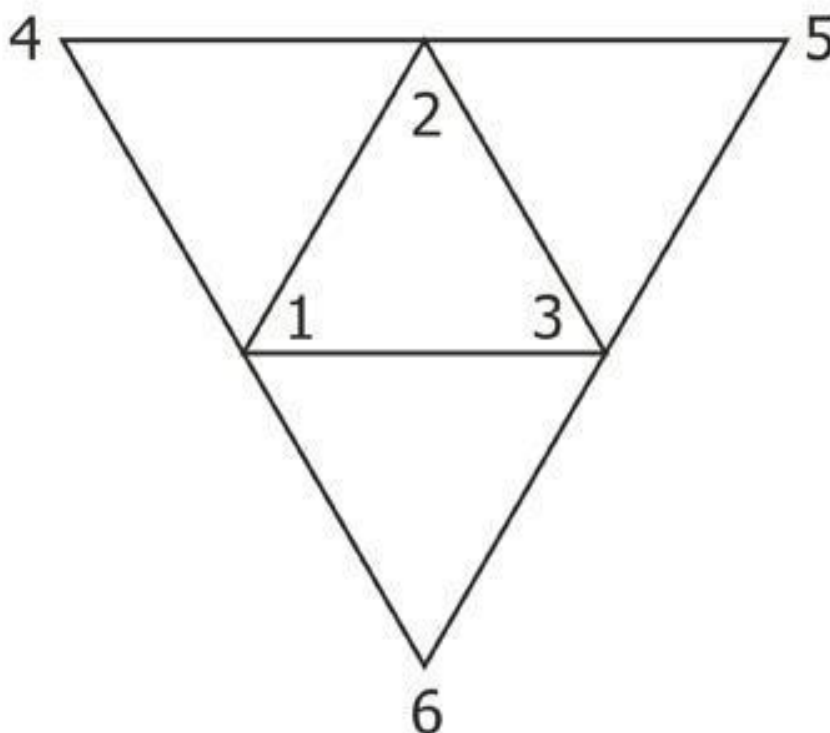
---

<sup>5</sup> «Для бихевиористски ориентированных психологов черты характера были и остаются синонимом типов поведения [196, с. 56].

<sup>6</sup> Существует и другое более узкое понимание этих терминов: бестиалист – практикующий зверство; религиозист – религиозный фанатик (или религиозер – поборник религии, теист, монах), рационалист – приверженец философского учения рационализма.

Между типами отсутствует резкая непроходимая грань, происходит плавный переход от одного к другому. Существуют смешанные типы: бестиально-религиозный; религиозно-рациональный; рационально-бестиальный, бестиально-рационально-религиозный.

Три основных и три комплексных дуалистических типа можно проиллюстрировать с помощью фрактального<sup>7</sup> треугольника Серпинского – равностороннего треугольника, разделенного прямыми линиями, параллельными его сторонам, на четыре равносторонних треугольника.



**Рисунок 1.**

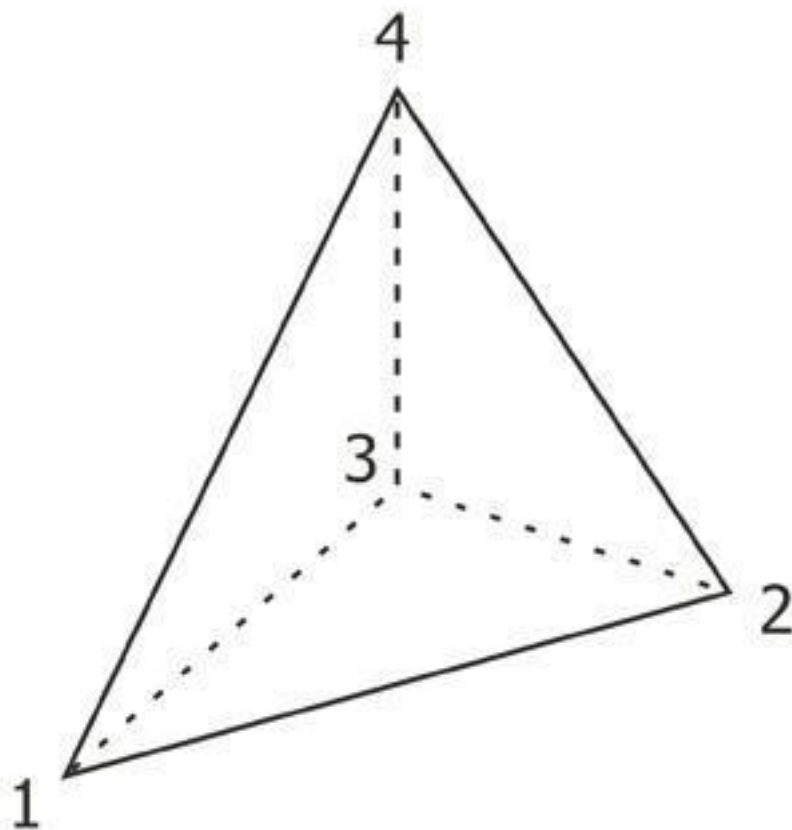
1). Бестиальный; 2). Религиозный; 3). Рациональный; 4). Бестиально-религиозный; 5). Религиозно-рациональный; 6). Рационально-бестиальный.

Три основных личностных типа и комплексный тринитарный бестиально-религиозно-рациональный тип можно проиллюстрировать с помощью правильной пирамиды<sup>8</sup>.

---

<sup>7</sup> Фрактал – геометрическая фигура, каждая часть которой подобна фигуре в целом. Фракталы позволяют просто представить сложное.

<sup>8</sup> Она также называется Платоновым телом, тетраэдром и относится к правильным многогранникам.



**Рисунок 2.**

1). Бестиальный; 2). Религиозный; 3). Рациональный; 4). Бестиально-религиозно-рациональный.

Бестиальный, религиозный и рациональный типы противоположны друг другу: бестиальный – религиозному и рациональному, как подавляющим инстинкты; религиозный – бестиальному и рациональному, как атеистическим; рациональный – бестиальному и религиозному, как иррациональным. Выделяемые в работе типы связаны с другими личностными чертами, например, экстраверсией-интроверсией. Так экстравертная бестиальная личность направляет свою ярость вовне, а интровертная – на себя; религиозный экстраверт ищет Бога во внешнем мире, а религиозный интроверт – внутри себя; экстравертный рационалист стремится к познанию и улучшению природы и социума, а интровертный – к самопознанию и самоактуализации.

\* \* \*

В качестве иллюстрации некоторых типов приведу некоторых персонажей романа Ф. М. Достоевского «Братья Карамазовы».

Старший брат Дмитрий двадцати восьми лет – бестиалист. Он агрессивен, силен, эмоционально неустойчив, импульсивен и сладострастен: «Юность и молодость его протекли беспорядочно: в гимназии он не доучился, попал потом в одну военную школу, потом очутился на Кавказе, выслужился, дрался на дуэли, был разжалован, опять выслужился, много кутил и сравнительно прожил довольно денег» [56, с. 11]... «Правда, что он и от природы был раздражителен, “ума отрывистого и неправильного”, как характерно выразился о нем у нас наш мировой судья Семен Иванович Качальников в одном собрании» [там же, с. 63]. Дмитрий склонен к вспышкам ярости. На встрече у старца Зосимы его отец Федор Павлович рассказал, как Дмит-

рий вытащил за бороду на улицу отставного капитана, почтенного главу большого семейства и принародно избил его. Дмитрий ответил: «Батюшка! Я свои поступки не оправдываю: я поступил как зверь с этим капитаном и теперь сожалею и собой гнушаюсь за зверский гнев...» [там же, с. 67]. Дмитрий сладострастен. Он говорит: «Любил разврат, любил и срам разврата. Любил жестокость: разве я не клоп, не злое насекомое?» [там же, с. 100]. Ради страсти к женщинам был способен на преступление. Он ревновал Грушеньку к отцу и устроил настоящую охоту на них. Дмитрий выслеживал их и грозился убить Федора Павловича. Невинной жертвой стал слуга Григорий, которого он сильно ранил ударом медного пестика по голове. На суде Дмитрий заявил: «Каждый миг стремился исправиться, а жил дикому зверю подобен» [57, с. 175]. Он стремился преодолеть зверя в себе. Сновидение о плачущем ребенке погорельцев пробудило у него религиозное начало. Дмитрий принял решение пойти на каторгу, взяв на себя искупление всей вины человечества с его звериной жестокостью. Тем самым Дмитрий хотел пропеть трагический гимн Богу.

Средний брат Иван, двадцати четырех лет, является бестиальным рационалистом (смешанный тип). Он отличался умом и злобностью: «...рос каким-то угрюмым и закрывшимся сам в себе отроком... Этот мальчик очень скоро, чуть ли не в младенчестве (как передавали, по крайней мере) стал обнаруживать какие-то необыкновенные и блестящие способности к учению» [56, с. 15]. Окончил гимназию, поступил в университет на курс естественников. Публиковал весьма талантливые разборы книг на разные специальные темы. При этом Иван – бестиален. В каждом человеке, в том числе и себе, он видел хищника: «Во всяком человеке, конечно, таится зверь, зверь гневливости, зверь сладострастной распаляемости от криков истязуемой жертвы, зверь без удержу, спущенного с цепи, зверь нажитых в разврате болезней, подагр, больных печенок и проч.» [там же, с. 220]. Об отце Федоре Павловиче и старшем брате Дмитрие он заявил Леше, злобно скривив лицо: «Один гад съест другую гадину, обоим туда и дорога!» [там же, с. 129]. Иван – сторонник теории разумного эгоизма, не знающего нравственных преград. По его мнению, при утрате веры в бессмертие: «... эгоизм даже до злодейства не только должен быть дозволен человеку, но даже признан необходимым, самым разумным и чуть ли не благороднейшим исходом в его положении» [там же, с. 65]. При этом Иван может духовно эволюционировать. Он иногда предается религиозным мечтам об укрощении зверя в человеке: «Я хочу видеть своими глазами, как лань ляжет подле льва и как зарезанный встанет и обнимется с убитыми его. Я хочу быть тут, когда все вдруг узнают, для чего все так было. На этом желании зиждутся все религии на земле, а я верую» [там же, с. 222]. Именно Ивану отдает Достоевский авторство выдающегося религиозно-философского эссе «Легенда о Великом Инквизиторе». Образ Ивана Карамазова отразил дух того времени. Так, можно отметить черты удивительного сходства Ивана и создателя антропософии Р. Штайнера, который в молодости был поклонником эгоистических учений о человеке М. Штирнера и Ф. Ницше, отдал дань материалистическому эволюционному учению Геккеля, называл себя этическим анархистом. Во время учебы в университете Штайнер написал книгу про Гете, принесшую ему известность. А потом его мировоззрение изменилось. Он создал антропософию, во главу которой поставил мистику Христа, поиски Бога в своем внутреннем мире с помощью мышления [102].

Такая же судьба ждала бы и Ивана, если бы он был реальным человеком, а не литературным персонажем.

Младший брат Алеша Карамазов, двадцати лет. Он – религиозник: верит в Бога и Христа, загробную жизнь, сочувствует и помогает людям, честен и чувствителен к несправедливости. Алеша не отличается умственными способностями. Достоевский пишет «Скажут, может быть, что Алеша был туп, неразвит, не кончил курса. Что он не кончил курса, это была правда, но сказать, что он был туп или глуп, было бы большою несправедливостью... Едва только он, задумавшись серьезно, поразился убеждением, что бессмертия и бог существуют, то сейчас же, естественно, сказал себе: “Хочу жить для бессмертия, а половинного компромисса не прини-

маю» [56, с. 25]. Алеша ушел в монастырь, стал послушником старца Зосимы и верил в его сверхъестественные способности и другие чудеса: «В чудесную силу старца верил беспрекословно и Алеша, точно так же, как беспрекословно верил и рассказу о вылетевшем из церкви гробе» [там же, с. 28]. Достоевский ставил Алешу и религиозный тип выше остальных братьев и типов и призывал считать его реалистом, а не мистиком: «Алеша, был вовсе не фанатик и, по-моему, по крайней мере, даже и не мистик вовсе» [там же, с. 17]. Писатель утверждал: «О, конечно, в монастыре он совершенно веровал в чудеса, но, по-моему, чудеса реалиста никогда не смутят. Не чудеса склоняют реалиста к вере» [там же, с. 24]. Достоевскому наиболее близок этот персонаж. Так, он рассказывает о приступе падучей у Леши на встрече с отцом, подобному тому, которым страдал сам Федор Михайлович.

## **Конец ознакомительного фрагмента.**

Текст предоставлен ООО «ЛитРес».

Прочитайте эту книгу целиком, [купив полную легальную версию](#) на ЛитРес.

Безопасно оплатить книгу можно банковской картой Visa, MasterCard, Maestro, со счета мобильного телефона, с платежного терминала, в салоне МТС или Связной, через PayPal, WebMoney, Яндекс.Деньги, QIWI Кошелек, бонусными картами или другим удобным Вам способом.