

Андрей Тихомиров  
Галина Тихомирова

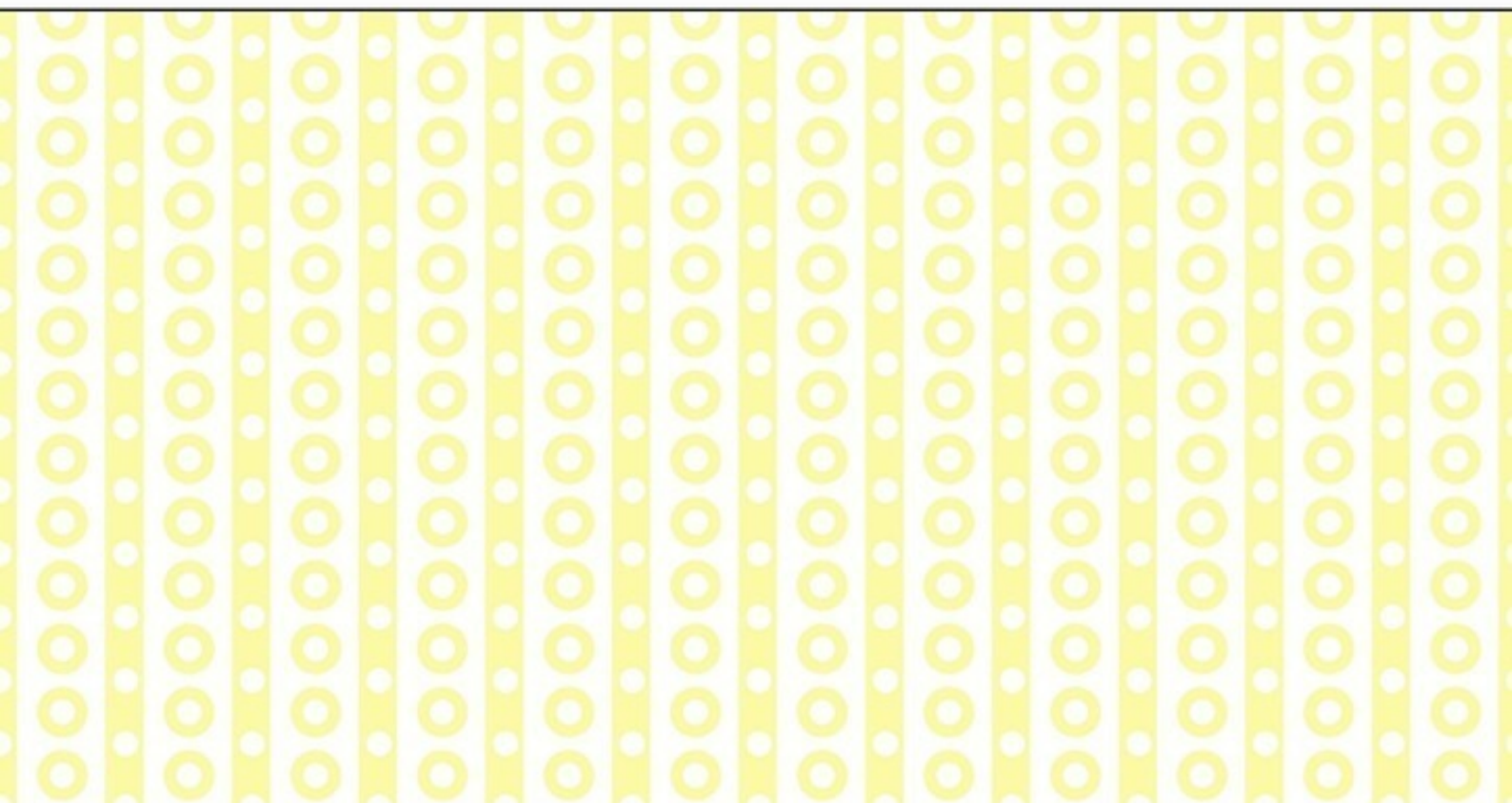
---

# *Возникновение индоевропейцев*

---

Формирование языковой общности  
в Южном Урале

---



Андрей Тихомиров

**Возникновение индоевропейцев.  
Формирование языковой  
общности в Южном Урале**

«Издательские решения»

**Тихомиров А. Е.**

Возникновение индоевропейцев. Формирование языковой общности в Южном Урале / А. Е. Тихомиров — «Издательские решения»,

ISBN 978-5-44-854664-8

Археологические исследования показывают, что родиной индоевропейцев является район Южного Урала, где они сформировались в качестве единой языковой группы. Индоевропейские языки формируются в глубокой древности и происходят от единого праиндоевропейского языка, носители которого жили около 5—6 тысяч лет назад.

ISBN 978-5-44-854664-8

© Тихомиров А. Е.  
© Издательские решения

## Содержание

1. Формирование индоевропейской общности	6
2. Формирование индоевропейских языков	15
3. Древние металлурги	18
Конец ознакомительного фрагмента.	20

# **Возникновение индоевропейцев Формирование языковой общности в Южном Урале**

**Андрей Евгеньевич Тихомиров  
Галина Михайловна Тихомирова**

© Андрей Евгеньевич Тихомиров, 2017

© Галина Михайловна Тихомирова, 2017

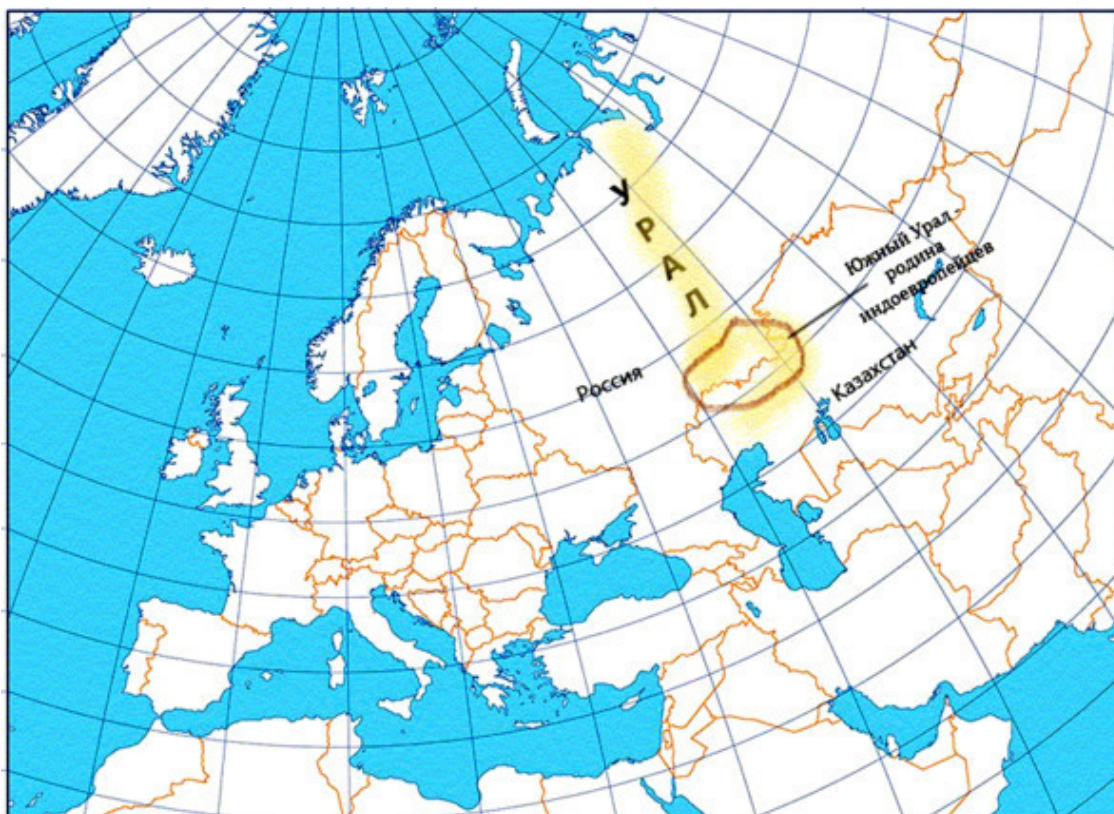
ISBN 978-5-4485-4664-8

Создано в интеллектуальной издательской системе Ridero

## 1. Формирование индоевропейской общности

Archaeological studies show that the native land of Indo-Europeans is the South Ural region, where they were formed as the united lingual group. The Indo-European languages are formed in the deep antiquity and originate from the earliest united Indo-Europeans language, whose carriers lived about 5—6 thousand years ago. In 1903, Keshav Gangadhar Tilak (1856 – 1920) wrote the book *The Arctic Home in the Vedas*. In it, he argued that the Vedas could only have been composed in the Arctics, and the Aryan (Indo-Europeans) bards brought them south after the onset of the last ice age. On the territory of the South Ural have been formed the most ancient beliefs, which became the basis of subsequent religions: Vedism and Mazdaism, which in turn evolved from primitive beliefs. Borrowing from each other and from previous beliefs, different views and ideas, created on the basis of specific conditions of human existence, such faiths: Vedism – Brahmanism – Hinduism in the sixth century BC there are Buddhism and Jainism as being in opposition to Brahmanism that sanctifies the caste system in India. Zoroastrianism – Mithraism in Iran (the word «Iran» comes from the word «Arian», and it, in turn, to the word «Aria» – «ram», in Latin «aries», the ancient totem animal of the inhabitants of the southern Ural. Judaism – Christianity – Islam in southwest Asia. Shintoism in Japan. Taoism and Confucianism in China.

Археологические исследования показывают, что родиной индоевропейцев является район Южного Урала, где они сформировались в качестве единой языковой группы. Индоевропейские языки формируются в глубокой древности и происходят от единого праиндоевропейского языка, носители которого жили около 5—6 тысяч лет назад. В 1903 году Кешав Гангадхар Тилак (1856 – 1920 гг. жизни) написал книгу «Арктический Дом в Ведах». В ней он утверждал, что Веды мог быть составлены только в Арктике, и арийские (индоевропейские) барды принесли их на юг после начала последнего ледникового периода. На территории Южного Урала формируются древнейшие верования, ставшие основой последующих религий: ведизм и маздаизм, которые, в свою очередь, развились из первобытных верований. Заимствуя друг у друга и от предыдущих верований, различные представления и идеи, создаются, исходя из специфических условий существования людей, такие конфессии, как: ведизм – брахманизм – индуизм, в VI веке до н.э. возникают буддизм и джайнизм как оппозиция брахманизму, освящавшему кастовый строй, в Индии. Зороастризм – митраизм в Иране (слово «Иран» восходит к слову «Ариан», а оно, в свою очередь, к слову «арии» – «баран, овен», по-латыни «aries», «древнее тотемное животное жителей Южного Урала. Иудаизм – христианство – ислам в Передней Азии. Синтоизм в Японии. Даосизм и конфуцианство в Китае.

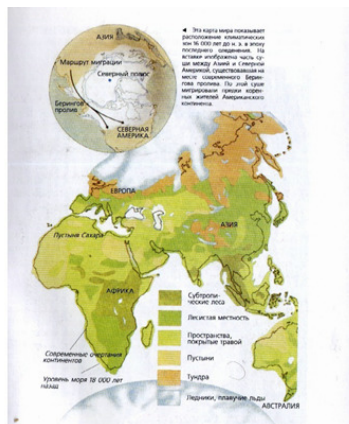


Постепенное потепление вызывало таяние ледников, которые отступали к северу, и земля начинала пробуждаться к жизни, появлялись молодая поросль – растения, их с удовольствием поедали животные, которые мигрировали вместе с таянием ледников. Следом за животными передвигались и первобытные охотники, которые охотились за мигрирующими животными. Центром оледенения Урала был Уральский хребет, льды с гор стекали в период потепления с хребта на низменности, образуя моря и озёра, ледники Уральских гор давали начало айсбергам в Северном Ледовитом океане. Древнее оледенение более отчётливо было выражено на севере Уральских гор: в Полярном и Приполярном Урале. В голоцене (15—10 тысяч лет назад, послеледниковая эпоха), вследствие значительного потепления климата, размеры древнего плейстоценового (нижнечетвертичная эпоха) оледенения резко сократились. В это время большинство ледников Урала исчезает. Новое похолодание на Урале в так называемый субатлантический период (середина 1 тысячелетия до н.э. – 3—4 века н.э.) привело к появлению новых ледников, которые предшествовали современным.

*Эпоха оледенения. Эта карта показывает расположение климатических зон 16 тысяч лет до н.э. в эпоху последнего оледенения. На вставке изображена часть суши между Азией и Северной Америкой, существовавшая на месте современного Берингова пролива. По этой суше мигрировали предки коренных жителей Американского континента.*

Древние индоевропейцы строят специальные закрытые посёлки. Индоевропейцы научились добывать болотные руды и выплавлять из них железо. Железо было для них доступным и дешевым металлом. Железные руды имеют более широкое распространение, чем медь и бронза, а потому монополии на этот металл не возникло: его руды в больших количествах образуются под действием микроорганизмов в болотах и других стоячих водоёмах. А область расселения ариев как раз характеризовалась обилием озёр и заболоченных территорий. Железо легко добывалось, однако его выплавка и обработка требовали определенных умений, что дало толчок повсеместному развитию кузнечного и других ремёсел. Железные орудия заменили мягкую бронзу и окончательно вытеснили камень. За счет использования железных серпов,

лемехов, кос и топоров, необходимых для ведения подсеčno-огневого земледелия, сельское хозяйство ариев стало развиваться более интенсивно. Повсеместно начали образовываться поселения, между которыми со временем установилась оживленная торговля.



Общий смысл здесь заключался, скорее всего, в следующем. Древние арии использовали эти болотистые земли для получения руды, когда руда истощалась, поселки сжигались, рвы засыпались. Поэтому поселки существовали около 100—200 лет. Главное было сохранить тайну технологий (ноу-хау) изготовления различных металлических изделий при использовании приемов металлургии, чтобы другие племена об этом не узнали и не оставили конкуренции.

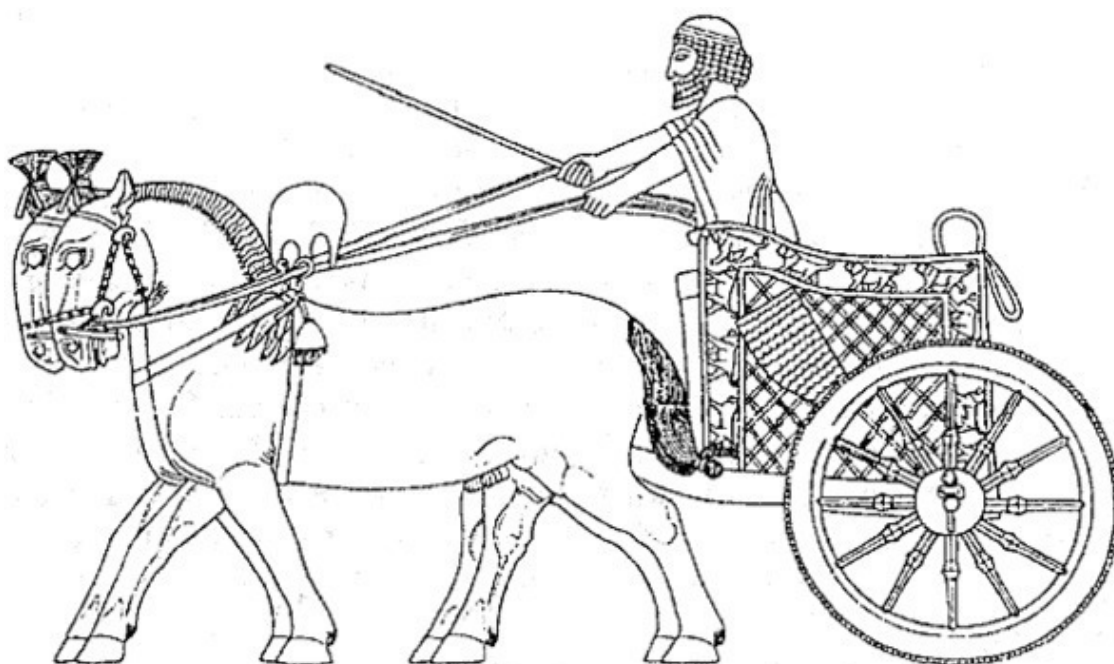
По одной из гипотез древние арии совершили гигантское перемещение из южно-уральских степей через Южную Украину, Балканский полуостров до Микен, а затем в Иран и Индию. Возможно, что именно они принесли в Микены и Малую Азию культуру коневодства, неизвестную там ранее, искусство изготовления и применения боевых колесниц. Самая древняя из найденных колесниц в мире из аркаимской культуры (датирована 2026-м годом до нашей эры).

*Колесницы и изображения коней из Аркаима (1, реконструкция), Персеполя (2 Иран), Египта (3), Шумера (4):*

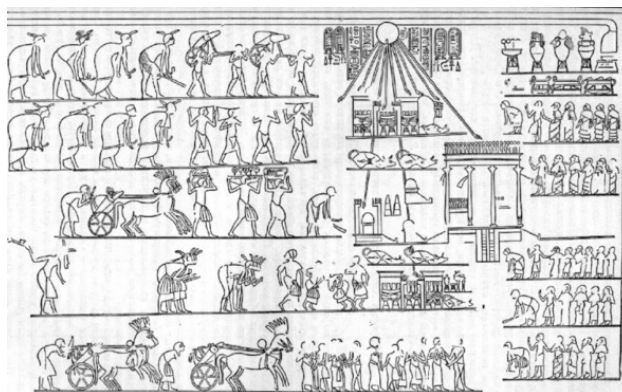
(1)



(2)



(3)



(4)



*Около 4 тысяч лет назад племена индоевропейцев, или тогда еще ариев, покинули свою родину в современной южной России. Некоторые из них двинулись к югу на земли, ныне находящиеся в границах Ирана, и далее в Индию. Другие переселились в Анатолию (территория современной Турции).*



С III тыс. до н. э. до VII века до н. э. происходит волнами великое переселение народов с Ближнего Востока в Центральную Азию, Индию. На Южном Урале (Челябинская и Оренбургская области, Башкортостан, Северный Казахстан) находится знаменитая археологическая культура, включающая десятки схожих памятников древности, получившей название по самому известному поселению – Аркаимская культура (по Аркаиму в Челябинской области, найдено в настоящее время 26 городов-посёлков в Челябинской, Оренбургской областях, Башкортостане и северном Казахстане). «Страна городов» расположена на территориях Челябинской области, Оренбургской области, Башкортостана Российской Федерации и северного Казахстана. Городища разбросаны по территории диаметром 350 км. Термин «Страна» наилучшим образом характеризует эту локацию городов. Помимо того, что все найденные города построены на компактной территории в один и тот же период времени, в одном архитектурном стиле и с применением одних и тех же инженерных решений, схожих материалов, просматриваются и другие объединяющие свойства. Города Синташтинской культуры населяли люди одного этноса (относящегося к европеоидам) и вели схожую хозяйственную деятельность. Возраст памятников, – самому молодому из них 3700 лет.

Аркаим представлен гигантским колесом диаметром 180 метров с двумя кругами мощных стен: внешним и внутренним. Особенно внушительна внешняя стена пятиметровой толщины, сложенная из грунта и имеющая внутреннюю галерею. С внешней стороны вокруг стены был вырыт глубокий ров. Внутренний ров перекрыт бревенчатым настилом, возможно представлял ливневую канализацию. От стен по направлению к центральной площади располагались жилища. Эти дома были довольно велики: до 20 метров длиной и более 6 метров шириной, где, по подсчетам специалистов, могло размещаться до 50 человек. В каждом доме находились очаги, колодцы, ямы для хранения продовольствия, комнаты для отдельных семей. Пол был покрыт твердым слоем известкового раствора. Всего поселение вмещало до двух с половиной тысяч человек. У обитателей было много скота, особенно лошадей – стройных, тонконогих, быстрых, впрягаемых в боевые колесницы, эти древнейшие «танки» евразийских степей. Высокой степени совершенства достигло производство изделий из бронзы. Полагают, что они отсюда расходились по очень отдаленным местам. Большинство ученых считает, что это древние арии, индоарии, то есть народы иранской группы языков.

Открытие памятников подобного типа вызвало дискуссию о том, что собой представляли эти сооружения. Одни исследователи считают, что это караван-сарай – крепости, в которых укрывались на ночь караваны с медной рудой из богатого Таш-Казганского месторождения. В качестве аргументов указывается то, что они расположены в две вытянутые с севера на юг цепочки на расстоянии около 50 км друг от друга, то есть одного дневного перехода. Другие утверждают, что это религиозные центры, в которых постоянно жило несколько сот человек: жрецы, ремесленники и охрана, а остальные приходили сюда на религиозные празднества из сельской округи. Третьи называют их культовыми храмами древних ариев, подобными описанным в древнеиндийском эпосе «Авеста». В самых древнейших слоях Авесты – яштах, а также в гимнах Ригведы (Веды) – фактически упоминаются земли Южного Урала.

*Современные учёные доказали новые генетические подтверждения курганной (ямной) гипотезы возникновения индоевропейских языков.*



От Урала до Днепра последовательно проходила смена 3 археологических культур: древнеямная, катакомбная и срубная. Своё название культуры получили по характерным для каждой из них конструкциям могил (грунтовая яма, катакомба-яма с боковой нишей и грунтовая яма с деревянным срубом). Ямная культура – археологическая культура эпохи позднего медного века – раннего бронзового века (3600—2300 до н. э.). Она занимала территорию от Южного Приуралья на востоке до Днестра на западе, от Предкавказья на юге до Среднего Поволжья на севере. Некоторые из индоевропейских языков в Европе возникли в результате массовой миграции носителей протоязыка с европейской территории современной России. В частности, в результате такой миграции скорее всего возникли балто-славянские, германские и романские языки. К такому выводу специалисты пришли, проанализировав геномы 94 человек, живших 3—8 тысяч лет назад на территории Европы. Генетики установили, что, начиная с 4,5 тысячи лет назад, примерно 75 процентов людей в Центральной Европе имели предков из степей России. Эти представители культуры шнуровой керамики оказались предками людей другой культуры – ямной, обитавших на территории между Днепром и Волгой. Это может означать подтверждение гипотезы, согласно которой культура шнуровой керамики возникла или под влиянием ямной, или же ее представители испытали сильное влияние предыдущей. Ученые также отмечают, что люди ямной культуры могли распространить на территорию Европы актуальные для того времени технологии, в частности, движение при помощи колеса. На это, в частности, указывает тот факт, что колесные транспортные средства и одомашненные лошади на территории Европы появились примерно 5—6 тысяч лет назад. Как минимум половина мужчин, имеющих европейское происхождение, являются потомками египетских фараонов, и в частности родственниками Тутанхамона. Учёные-биологи провели интересные исследования проанализировав ДНК Y-хромосомы – мужской половой хромосомы. Специалисты изучали так называемые гаплогруппы – совокупности определенных последовательностей ДНК, включающих как гены, так и межгенное пространство, которые практически всегда встречаются на хромосомах вместе. Необычная привязанность отдельных фрагментов ДНК друг к другу объясняется тем, что при передаче генетического материала от родителей потомкам происходит его частичная перетасовка, и в итоге на хромосомах детей оказываются пере-

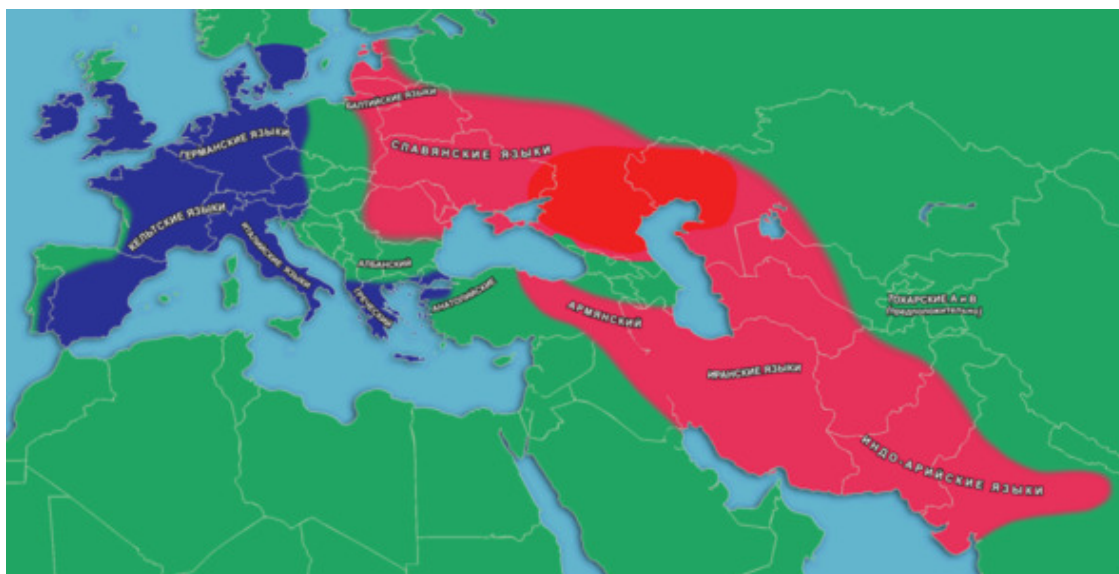
мешаны целые блоки материнской и отцовской ДНК. Анализируя эти гаплогруппы и сравнивая их у различных людей, ученые смогли судить о происхождении их «владельца». Особенно интересны в этом отношении гаплогруппы, расположенные на мужской половой хромосоме, так как она наследуется «однозначно» – только от отца к сыну, а также митохондриальная ДНК (ДНК, содержащаяся в особых органеллах и передающаяся только от матери к дочери). Соответственно, если у двух людей на той или иной половой хромосоме присутствуют одинаковые гаплогруппы – это означает, что они являются родственниками. Со временем в ДНК могут накапливаться различные мутации, не влияющие или не сильно влияющие на работу генов (благодаря своей безвредности они наследуются, а не удаляются из популяции отбором), и, оценивая количество таких мутаций, исследователи определяют, как давно образовалась та или иная гаплогруппа. Имея на руках эти данные, специалисты могут узнать, откуда происходили предки различных людских популяций и какими были маршруты их миграции. Наука, занимающаяся исследованием таких вещей, получила название геногеографии. Авторы нового исследования из расположенного в Швейцарии центра генеалогических исследований iGENEA как раз проводили анализ гаплогрупп в ДНК, выделенной из останков фараона Тутанхамона (родившийся как Тутанхатон), правившего приблизительно с 1333 по 1323 годы до нашей эры (хотя на деле страной этот фараон не руководил, так как на момент восшествия на престол ему было десять лет). Умер он в возрасте 19 лет. Его матерью или мачехой была Нефертити, а отцом – её муж Эхнатон (Аменхотеп IV), именно при нём произошло извержение вулкана Санторин (Тиры) около 1380 году до н.э., и серия землетрясений, что известно по библейской книге «Исход», после этого фараон и сменил своё имя на Эхнатон «Угодный Атону» – солнечному диску). Ученые смогли частично восстановить последовательность Y-хромосомы Тутанхамона и, в частности, определить, какие гаплогруппы на ней присутствуют. Одной из них оказалась R1b1a2 – и если большинству читателей это сочетание букв и цифр ничего не говорит, то специалистам оно хорошо известно. Эту гаплогруппу несут на своих Y-хромосомах больше половины мужчин в Западной Европе, а в некоторых странах доля родственников фараона приближается к 70% (например, во Франции эта гаплогруппа присутствует у 60% мужчин, а в Испании – у 70%). Предположительно, R1b1a2 сформировалась около 9,5 тысячи лет назад в популяции людей, проживавших на берегах Черного моря. Около 9 тысяч лет назад носители этой гаплогруппы начали не спеша перемещаться на северо-запад – именно они принесли в Европу земледелие. При этом среди современных египтян доля носителей гаплогруппы R1b1a2 составляет менее одного процента. Авторы нового исследования рассматривают несколько гипотез, объясняющих, как редкая в Египте R1b1a2 могла попасть в хромосомы Тутанхамона. Один из вариантов предполагает, что гаплогруппа «путешествовала» в ДНК хеттов – индоевропейского народа, который в бронзовом веке обитал в Малой Азии. Около 4400 лет до нашей эры часть хеттов, в Y-хромосомах которых присутствовала R1b1a2, отправились в сторону Европы, а в период между 2500 и 2300 годами до нашей эры хетты частично перебрались в Египет. Генеалогия Тутанхамона прослеживается только на относительно небольшом отрезке времени, так что не исключено, что юный фараон мог иметь хеттские, то есть индоевропейские, корни.

В первом тысячелетии до н. э. и в первых веках нашей эры на просторах Великой Степи располагались ираноязычные племена сарматов и скифов. Как полагают ученые, это были потомки племен андроновской и срубной культур. Степи Южного Приуралья, где проходила граница распространения этих культур, взаимоконтакты между ними были зоной активных этнических процессов, в результате которых сложился сарматский мир. Термины «сарматы» и более ранний «савроматы» – собирательные, обозначают обширную группу родственных племен ранних кочевников. В описаниях античных авторов мы находим названия некоторых из этих племен: аорсы, аланы, роксоланы, сираки, ясаматы, яксаматы и другие. Едва ли не единственными памятниками тысячелетнего пребывания сарматов являются многочисленные кур-

ганы, достигающие порой 5—7 метров в высоту. Савроматские и сарматские курганы чаще всего располагаются группами на высоких местах, вершинах холмов, сыртов, откуда открывается широкая панорама необъятных степей.

## 2. Формирование индоевропейских языков

Индоевропейские языки – одна из наиболее крупных в мире языковых семей, в которую входят следующие группы: хетто-лувийская, или анатолийская; индоарийская, или индийская; иранская; армянская; фригийская; греческая; фракийская; албанская; иллирийская; венетская; италийская; романская; кельтская; германская; балтская; славянская; тохарская; и др.. Представлена на всех обитаемых континентах Земли, число носителей превышает 2,5 млрд. Согласно воззрениям современных лингвистов, является частью макросемьи ностратических языков, праиндоевропейский язык, согласно гипотезе датского учёного Х. Педерсена, развитой В. М. Илlichem-Свитычем и С. А. Старостиным, входит в ностратическую (от лат. poster – наш) макросемью языков, среди которой особо сближается с картвельскими языками (грузинским, мегрельским, чанский, сванский), имеющими, подобно ему, аблаут (чередования гласных в составе одной морфемы). Датский лингвист Х. Педерсен в свое время выдвинул гипотезу о генетической связи языков нескольких крупнейших семей, которые считались неродственными. Научные исследования показали обоснованность объединения индоевропейских, семито-хамитских, уральских, алтайских и некоторых языков в большую ностратическую макросемью языков. Эта макросемья сложилась в верхнем палеолите на территории Юго-Западной Азии и примыкающих к ней областей. При отступлении последнего вюрмского оледенения и климатического потепления в мезолите ностратические племена расселялись по обширной территории Азии и Европы; они оттеснили, а частично ассимилировали племена, которые обитали там ранее. В этом историческом процессе ностратические племена образовали ряд обособленных ареалов, где началось формирование особых языковых семей. Самая крупная из них индоевропейская языковая общность начала формироваться на территории Южного Урала, а далее в «Большой степи» – от Алтая до Причерноморья.



*Индоевропейские ареалы Кентум (синий) и Сатем (красный). Предполагаемая исходная область сатемизации показана ярко-красным цветом. Делением кентум-сатем называется изоглосса в семье индоевропейских языков, относящаяся к эволюции трёх рядов дорсальных согласных, реконструированных для праиндоевропейского языка (ПИЕ), \*k-W (лабиовелярный), \*k (велярный), и \*k; (палатовелярный). Термины происходят от слов, означающих чис-*

лительное «сто» в репрезентативных языках каждой группы (латинский *centum* и авестийский *satem*).

Аирийанэм-Ваэджа («арийский простор») – мифическая прародина древних иранцев, ариев; согласно Видевдату (Вендидаду, первой книге Авесты, сборника священных книг древнеиранской религии, своего рода иранское продолжение Вед), именно с неё начинается список из 16 «наилучших» «местностей и областей», созданных Ахура Маздой для человечества (Материал из Википедии – свободной энциклопедии). Эта страна описывается как бескрайняя равнина, через которую протекает прекрасная река Даитья (Вахви-Датия). В качестве бедствий, посланных на страну Ахура Маздой, названы «змея рыжеватый» и десятилетняя зима. Суровые климатические условия «лучшей страны» вызывают дискуссии среди учёных – так, Гельмут Гумбах объясняет данное несоответствие утратой строки, которая присутствует в пехлевийском тексте Авесты: «а затем: семь месяцев лета и пять месяцев зимы», что вполне соответствует климатическим и географическим нормам Южного Урала. Довольно часто упоминается также в других пассажах Авесты как легендарная родина Заратуштры и как центр мира. Что касается животного мира, то на Южном Урале и поныне водятся пресмыкающиеся – полозы желторотые.

Античные авторы до нашей эры называли Урал – Ликосом, (что по-гречески означает «волк»), у Птолемея – П в. н.э. – Даикс, Земарха – 568 г. – Даих, Ибн Фадлан – 921—922 гг. – Джаих, ал-Идриси – 1154 – Руза, Русская летопись – 1229 г. – Яик, Виллем Рубрук – 1253 г. – Ягак, Н. и М. Поло – 1265 г. – Ягат, Ибн Баттута – 1333 г. Улусу, Карта Московии С. Герберштейна 1549 г. – Яик, К. Х. Джалаири – 1592 г. – Яик, «Книга большому чертежу» – 1627 г. – Яик, Русские источники – XVII – XVIII – Запольная река, Указ Екатерины II о переименовании реки – 1775 г. – Урал. Название Яик и созвучных с ним Даикс, Даих, Ягак и другие встречаются уже около 2 тысяч лет. Легко заметить, что название реки Даитья очень схоже с вышеперечисленными! Возможно название реки восходит к иранско-славянским и означает «дающая». Арии (арийцы) – название народов, принадлежащих к индоевропейцам (прежде всего индоиранцам). Арийская раса – термин, используемый в расистских концепциях для обозначения «высшего» расового типа – белокурых арийцев, основателей великих цивилизаций. Этноним арии многие тысячелетия назад означал «пахари», а затем стал названием господствующего народа в древней Индии. Возможно, что между словом «арии» и общим в своей коренной основе для всех балтославянских народов словом, означающим это исходное понятие, есть связь. Латинское слово *aries* – означает баран, олен. Близок к нему и греческий аналог. На основании мифологии ведических гимнов, сложенных ариями, можно прийти к выводу, что «первоначальной родиной их прародительского племени была страна умеренного пояса, сходная по климату со среднею Россией, – страна, чуждая и тропиков, и стужи земель, ближайших к полюсу...». Арии тесно соседствовали или даже составляли близкородственную общность с протобалтославянскими племенами. Одно из главных научных подтверждений этого факта – поразительное сходство санскрита ведических ариев со славянскими, особенно восточнославянскими языками – по основному лексическому фонду, грамматическому строю, роли формантов и множеству других частных.

Найденная в 1993 году на Алтае мумия «принцессы Укока», как выяснили ученые, также принадлежит к европеоидам. Считается, что это одно из самых значимых археологических открытий конца XX века. Согласно верованиям коренного населения Алтая, она охраняла так называемый зев земли – вход в подземное царство. По поводу национальной принадлежности «принцессы Укока» споры идут до сих пор. Анализ ДНК показал, что девушка принадлежала к европеоидной расе, антропологи также утверждают, что «принцесса Укока» «имела южно-европеоидные черты лица, а ее одежда имеет индоевропейское, не тюркское происхождение». Как следует из данных междисциплинарных исследований, «принцесса» умерла в возрасте около 25 лет, она принадлежала к средним слоям пазырыкского общества и жила около

2,5 тыс. лет назад. Что доказывает миграцию индоевропейских народов не только на запад (Европа) и юг (Индостан), но и на восток. Известно, что большая группа европеоидных племен «ди» жили в современном западном Китае до V века, а затем ассимилировалась с китайцами. В Южной Сибири в I тыс. до н.э. и I тыс. н.э. кочевал европеоидный народ «динлины», смешавшись затем с киргизами, это так называемые енисейские киргизы.

*Чаши (соответственно): Аркаим, Европа, ямная культура.*



### 3. Древние металлурги

В Авесте бог Ахура Мазда (крайне осведомлённый жрец) советует легендарному непорочному царю древних ариев (индоевропейцев) Йиме создать гигантскую ограду – Вару, и туда, за эту ограду поместить «семя всех самцов и самок, которые на этой земле величайшие, и семя всех родов скота, и семя всех растений. И всех сделать по паре, пока люди пребывают в Варе...». Легендарная Вара состояла из 3 кругов, заключённых один в другой. Из крайнего вели 9 проходов, из среднего – 6, из внутреннего – 3. И на этой отгороженной от злых ветров территории Йима выстроил 18 улиц, а над территорией сотворил наверху окно – что-то вроде трубы для выхода дыма. Покровителем ковки в славянском языческом пантеоне был бог-кузнец Сварог (санскритск. «сварга» – небо). Образ Сварога сближается с греческим Гефестом и Прометеем. Солнце – Дажьд-бог – в славянской мифологии мыслилось как сын Сварога. В христианском народном календаре Сварог превратился в святых Козьму и Демьяна – патронов кузнечного ремесла и брака. Само наличие богов – покровителей ковки – указывает на древность ее происхождения. Со словом «Сварог» идиоматически схоже и слово «Свастика» (санскр.) – крест с загнутыми под прямым углом концами, один из древнейших орнаментальных мотивов, встречающихся у народов Индии, Китая, Японии, где знак свастики имел и культовое значение. Сравните также славянские слова «варить», «сварка». На территории степей Урала-Алтая ковка достигла значительного развития уже у скифских племен Северного Причерноморья (7— 4 вв. до н. а.), а также у сарматов и у славян, известных в 4— 6 вв. под именем антов. В 10—11 вв. изделия из железа и стали на Руси были широко распространены и имели многообразное применение. Древние металлурги обычно сосредоточивали в своих руках как выплавку железа из болотной руды, так называемую «варку» железа, так и изготовление различных изделий из железа, а также ковку меди, олова, серебра и золота, в особенности в ювелирных работах. Использовался горн, где комья болотной руды снизу и сверху обкладывались углём, который поджигался и разогревал её до нужной температуры. Расплавленное железо стекало на дно горна и образовывало вязкую массу (крицу). Кузнец брал её клещами и затем ковкой молотом на наковальне придавал изделию нужную форму, сбивал с поверхности шлаки и уменьшал пористость металла. Освоение железа привело к существенному скачку в развитии. Кроме того, залежи олова и меди, и их сплава бронзы, в области обитания древних индоевропейцев практически отсутствовали, их завозили с других территорий. Железные руды имели более широкое распространение, чем медь и олово, железные руды формировались в больших количествах под действием микроорганизмов в болотах и стоячих водоёмах. А область распространения древних индоевропейцев как раз и характеризовались обилием озёр и заболоченных земель. В отличие от меди и олова железо в древности добывалось повсюду из бурых железняков, озёрных, болотных и иных руд. Предпосылкой широкого распространения железной металлургии было использование сыродутного процесса, при котором восстановление железа из руды достигалось при температуре 900 градусов, тогда как плавится железо лишь при температуре 1530 градусов, для получения железа сыродутным методом руда дробилась, обжигалась на открытом огне, а затем в ямах или небольших глиняных очагах, куда закладывался древесный уголь и нагнетался мехами воздух, производилось восстановление железа. На дне печи образовывалась крица (сравните Кришна с санскрита, букв. – «тёмный, чёрный», один из почитаемых богов в индуизме). – комок пористого, тестообразного и сильно загрязнённого железа, которого было затем необходимо подвергнуть многократной горячей проковке. Кричное железо отличалось мягкостью, но уже в древнейшие времена был открыт способ получения более твёрдого металла путём закалки железных изделий или их цементации, то есть прокаливания в костном угле с целью обуглероживания. Горн – печь для выработки железа в сыродутном процессе представляла собой неглубокую яму в земле, к кото-

рой с помощью глиняных трубок подводился воздух от мехов, что мы и наблюдаем в древних реконструкциях Аркаима, Квинтаны, Голоринга и других посёлках. Впоследствии эти схемы построения стали считаться священными и их воспроизводили в различных крестообразных вариациях, в том числе в виде свастики, первобытные домницы имели вид цилиндрических сооружений из камней или глины, суженные кверху, отсюда и вид свастики, креста с загнутыми под прямым углом концами. Снизу устраивались каналы, куда вставлялись глиняные трубки-сопла, к ним прикреплялись кожаные меха, с их помощью в печь нагнетался воздух. Эти конструкции напоминали различные виды крестов, которые впоследствии были обожествлены в индуизме, буддизме, христианстве. Крест почитался и в дохристианских культурах. Его изображения обнаружены при археологических раскопках в разных районах земного шара, в частности, в Южной Америке, Новой Зеландии. Установлено, что он служил объектом поклонения других народов как символ огня, который первоначально добывался путем трения двух перекрещивающихся палочек, символ солнца и вечной жизни. Уже в древности для того, чтобы уменьшить температуру плавления металлурги стали использовать флюориты (плавиковый шпат, флюориты бывают различные цветом: фиолетовые, жёлтые, зелёные, редко – бесцветные) и могли получать сталь при температуре 1100 – 1200 градусов, вместо 1530—1700 градусов, что позволяло тратить меньше топлива (дерева или угля) при сталеварении, получая очень прочные железные изделия.

## **Конец ознакомительного фрагмента.**

Текст предоставлен ООО «ЛитРес».

Прочитайте эту книгу целиком, [купив полную легальную версию](#) на ЛитРес.

Безопасно оплатить книгу можно банковской картой Visa, MasterCard, Maestro, со счета мобильного телефона, с платежного терминала, в салоне МТС или Связной, через PayPal, WebMoney, Яндекс.Деньги, QIWI Кошелек, бонусными картами или другим удобным Вам способом.