

Игорь Бегалиев

*Психотерапевтическая
лаборатория, или День
открытых дверей*



Игорь Бегалиев

**Психотерапевтическая
лаборатория, или День
открытых дверей**

«Издательские решения»

Бегалиев И.

Психотерапевтическая лаборатория, или День открытых дверей /
И. Бегалиев — «Издательские решения»,

ISBN 978-5-44-854073-8

Как говорил мой любимый школьный учитель: «Постараюсь объяснить
за сорок пять минут урока основы ядерной физики на двух кирпичках...»
И ведь это ему удавалось!
ИПП. Интегративно-Примитивистская
Психотерапия, или руководство по лабиринтам души для «чайников».

ISBN 978-5-44-854073-8

© Бегалиев И.
© Издательские решения

Содержание

Психотерапевтическая лаборатория или день открытых дверей	6
ИПП или руководство по интегративно-примитивистской психотерапии, руководство для «чайников»	6
Про психическое здоровье	7
Конец ознакомительного фрагмента.	13

Психотерапевтическая лаборатория, или День открытых дверей

Игорь Бегалиев

© Игорь Бегалиев, 2017

ISBN 978-5-4485-4073-8

Создано в интеллектуальной издательской системе Ridero



Психотерапевтическая лаборатория или день открытых дверей

ИПП или руководство по интегративно-примитивистской психотерапии, руководство для «чайников»

«Все лица, страдающие психическими расстройствами, при оказании им психиатрической помощи имеют право на получение информации о своих правах, а также в доступной для них форме и с учетом их психического состояния информации о характере имеющихся у них психических расстройств и применяемых методах лечения»

**Закон РФ «О психиатрической помощи и гарантиях прав граждан при ее оказании» от 2 июля 1992 г. N 3185—1; Статья 5. (2).
Права лиц, страдающих психическими расстройствами.**

Про психическое здоровье

Что же такое психическое здоровье? Существует определение Всемирной Организации Здравоохранения о психическом здоровье. Согласно ему это состояние психологического и социального благополучия, при котором человек реализует свои возможности, эффективно противостоит жизненным трудностям и стрессу, осуществляет продуктивную осознанную деятельность и вносит свой вклад в развитие социума. Индивидуальность многообразна. Но что есть норма? Чтобы понять норму мы вынуждены разобраться с патологией. Здесь я вынужден вновь спуститься на протоптанную широкую дорогу патогномистов, чтобы на примере патологии показать, что есть норма. Так как норма психического здоровья весьма условна и вариабельна, то чтобы понять, то необходимо сравнить болезнь и норму. Так контрастней, так более показательно. Сравнивая патологические процессы вызывающие отклонения с общепринятыми стандартами психического здоровья, мы получаем возможность получить более явственное представление о норме.

Этапы формирования идеи.

Потребность – это сигнал о нарушенном равновесии (гомеостазе) единой системы. Потребность стимулирует мыслительную деятельность, а она, в свою очередь, определяет действие, направленное на удовлетворение потребности.

Эта схема работает у всех высших животных. **Потребность => Мысль => Действие**, направленное на удовлетворение потребности. И варианты этих действий весьма ограничено.

У Человека эта схема отличается дополнительным звеном: идеей, что позволяет увеличить вариабильность действий.

Потребность => Мысль => Идея => Выбор действия, субъективно оцененный как единственно верный, правильный вариант решения.

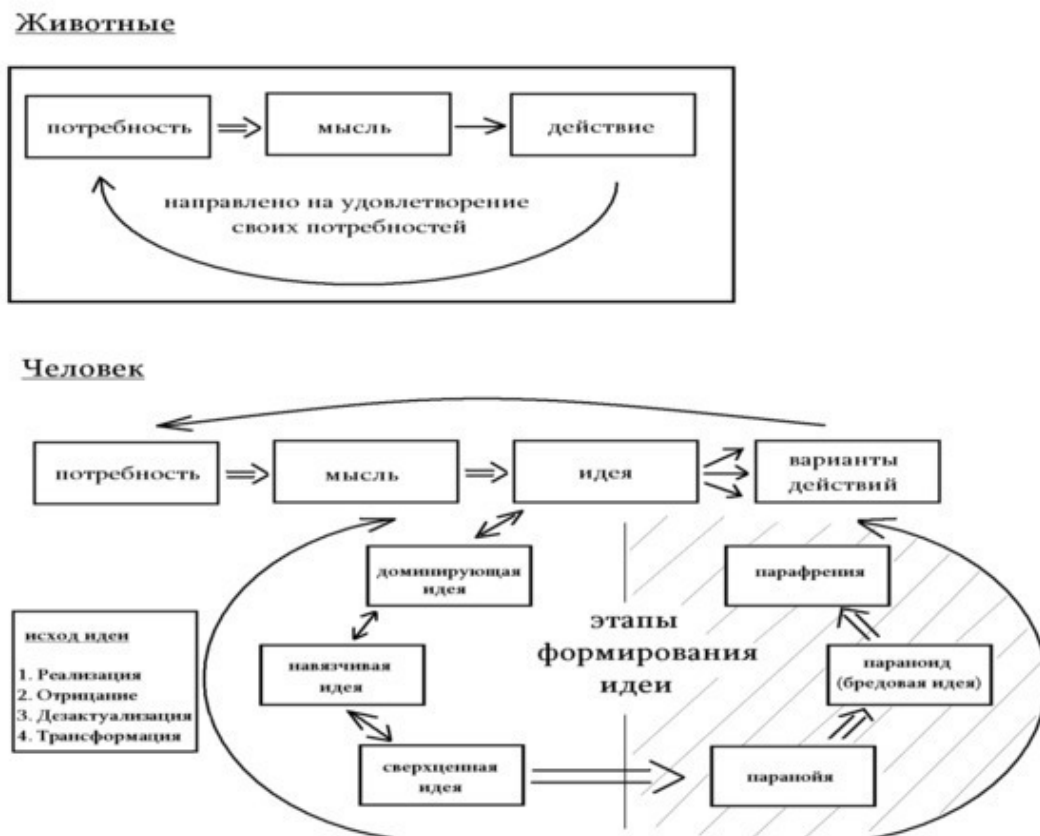
Идея – это клубок мыслей, формирующийся вокруг основной фабулы. Идея – это продукт творческого лепестка личностного цветка. Идея не возникает спонтанно. Она формируется на фоне имеющегося в запасе социального и культурального опыта. С учетом допустимого или недопустимого рисунка поведения (внутриличностный «кодекс»), за который отвечает конструктивный лепесток.

Мысль, в отличие от идеи, может спонтанно уходить и так же бесследно, спонтанно исчезать. Идея имеет этапы формирования своего развития. Мы живем в мире идей. Получить образование, выйти замуж или жениться, найти хорошую работу, создать семью, купить автомобиль, решить жилищные вопросы и т. д. Идеи сопровождают Человека и Человечество на всем его пути существования. Идеи могут иметь мировоззренческий, научный, политический, религиозный, национальный, социальный контекст. Идея может иметь уровни исхода на всем пути ее формирования, ведущие к ее редукции (исходу):

1. Реализация 2. Отрицание идеи 3. Дезактуализация 4. Трансформация идеи .

Причем, при невозможности использования одного из видов исхода, гибкость психических процессов подразумевает включение того или иного вида исхода. Если, в случае недостаточной адаптационной гибкости высшей нервной деятельности (переключаемости), исхода идеи нет, то она проходит следующие этапы:

Доминирующая идея => Навязчивая идея => Сверхценная идея (идея-фикс) => паранойя => параноид (бредовая идея) => парафрения (бред фантастического содержания). ы



Уровень сверхценной идеи при отсутствии исхода становится критическим. Если при наличии исхода еще возможна редукция (обратное развитие, сворачивание идеи), то в последующих этапах, начиная с уровня паранойи, ошибочные умозаключения и выводы психологической коррекции, переубеждению не поддаются, любые доводы и контраргументы воспринимаются либо негативно, либо как дополнительные аргументы, участвующие в дальнейшей кристаллизации фабулы бреда. Ложная идея получает четкие очертания, уверенность в своей правоте и не доступна переубеждению подобно формированию кристалла.

Когда, происходит выраженное искривление логики и идея заходит в тупик ложных умозаключений, не поддающихся критике, необходима экстренная помощь специалиста.

Бредообразование не является исключительной особенностью определенных психических расстройств, таких как шизофрения. Однако, есть некоторые психические расстройства, при которых бредообразование встречается значительно чаще, чем при других. Как правило, сбой мыслительных процессов происходит на уровне исхода идеи.

У людей с гипертрофированным творческим лепестком слабее всего работают отрицание (побег – «хочу!»), реализация (агрессия – «могу!»), трансформация (маскировка – «должен!») идеи, поэтому таким людям проще заблудиться в лабиринтах своего мышления. Именно амбивалентность (противоречивость) умозаключений и склонность к размышлению, свойственная творческому лепестку (замирание-оцепенение – «может быть-быть может!»), позволяет ускорять процессы формирования идеи. Именно эта способность человека выгодно отличает его от других существ. И именно эти свойства могут приводить его к психическим расстройствам. У животных бреда нет и быть не может. Так как уровень мышления у них не включает в себя идеи, как таковой.

Наличие такого звена, как идея, является продуктом цивилизации. Но это также палка о двух концах. Наряду, с умением мыслить нетрадиционно, не стандартно, замечать малосу-

шественные на первый взгляд детали у человека могут возникать и психические расстройства не свойственные животным. Как верно подмечено; от гениальности до безумия один шаг. И наоборот. Сколько гениальных идей, когда-то считались безумными.

Попробую проиллюстрировать вышесказанное. Давайте с вами смоделируем идею. Мы не будем брать кардинальные, глобальные идеи – возьмем банальную, бытовую. Например: Сегодня сырая, мокрая погода и я, следуя на работу, промочил ноги. Сигнал о дискомфорте (нарушенном гомеостазе) поступает мне в мозг. Возникает мысль, что мне необходимо сменить обувь. Эта мысль будет обрастать другими. Такими как: приобрести новую обувь, что я могу заболеть и постепенно формироваться в идею, которая будет вытеснять все остальные, в том числе и вопросы, связанные с работой. Таким образом, идея становится доминирующей (главенствующей). При сохранении раздражителя (в данном случае – мокрой обуви) эта мысль станет настолько актуальной, что я ее уже не смогу игнорировать и вынужден буду задаться вопросом о расположении ближайшего обувного магазина и наличия в ней необходимой для меня обуви. Простейшее решение – смена обуви. При отсутствии возможности реализации этой идеи, она может перейти в следующий этап – навязчивая идея. И так, далее... Конечно можно высушить обувь, ноги. Попить чаю. Согреться. Однако, если же, на следующий день ситуация повторится, то при отсутствии возможности исхода идеи (отсутствие средств для покупки нужной обуви или отсутствие необходимой мне пары обуви в магазине) она может перейти в следующий этап своего развития и заставить меня постоянно думать об этом. Я начну интересоваться вопросами наличия, стоимости и разновидности той самой обуви, которая мне необходима. Это будет занимать достаточно большой промежуток времени и через некоторый период я буду знать об этом вопросе все или почти все. Я узнаю о том, что на сегодняшний день еще не создана та или иная «идеальная» обувь, которая может полностью защищать меня от чувства дискомфорта. И я начну думать, как же мне в этой ситуации поступить? Я могу решить, что это проблема «высосанная из пальца» и довольствоваться той продукцией, что есть на прилавках магазинов. Узнав о том, что многие люди встречались с подобной проблемой, я могу заниматься этой проблематикой дальше и изобрести чудо-обувь, подходящую по всем параметрам и критериям. Так рождаются изобретения. Но при отсутствии исхода идеи, я могу решить, что невозможность решения кем-то конспирируется и увидеть в этом преднамеренный «заговор обувщиков и фармацевтов» с целью наживы – необходимостью покупки новой пары, взамен быстро снашиваемой некачественной обуви и дорогостоящего лечения грибковых заболеваний, как следствие сырости ног. Эта идея выглядит вполне логичной, если бы не но... Так формируется параноидный (бредовой) этап. Ну и на высоте кристаллизации бредовой идеи – по принципу: «Куда смотрит правительство? Значит оно – участник заговора», может возникнуть парафренный бред (бред фантастического содержания): Все проблемы у всех возникают от плохой обуви. Я знаю, как спасти Человечество. Нужно все силы и средства бросить на строительство фабрик по изготовлению резиновых калош. А ведь, всего то достаточно было поменять обувь, либо совершить открытие в обувной технологии.

При определённых условиях возможно моделирование психоза. Существуют формы индуцированного бреда – бреда сформированного под воздействием социально-значимых и авторитетных лиц. Легче моделируются психозы в группах, сплочённых одной идеей. Зачастую, эти индуцированные группы могут возникать и вне прямого контакта, а через социальные сети или другие медийные средства. Усиление и ускорение происходит за счет взаимной индукции. Социальные проекты объединяющие людей и подчёркивающие их принадлежность к той или иной группе, такие как религиозные, антирелигиозные, политические, националистические, противоалкогольные, анитабачные, и другие «клубы по интересам и предпочтениям» также легко минуют грань от условно конструктивного до условно деструктивного и несут в себе весьма агрессивный заряд в рамках социальной агрессии.

Лидерами таких образований (конгломератов), как правило, становятся люди с гипертрофированным лепестком самоидентификации. Нестандартный рисунок поведения граничащий с эпатажем вначале привлекает внимание, а затем может увлечь людей, как правило, с заниженной самооценкой.

Формы бреда зачастую носят социо-культуральный окрас: социальный, политический, религиозный и др.

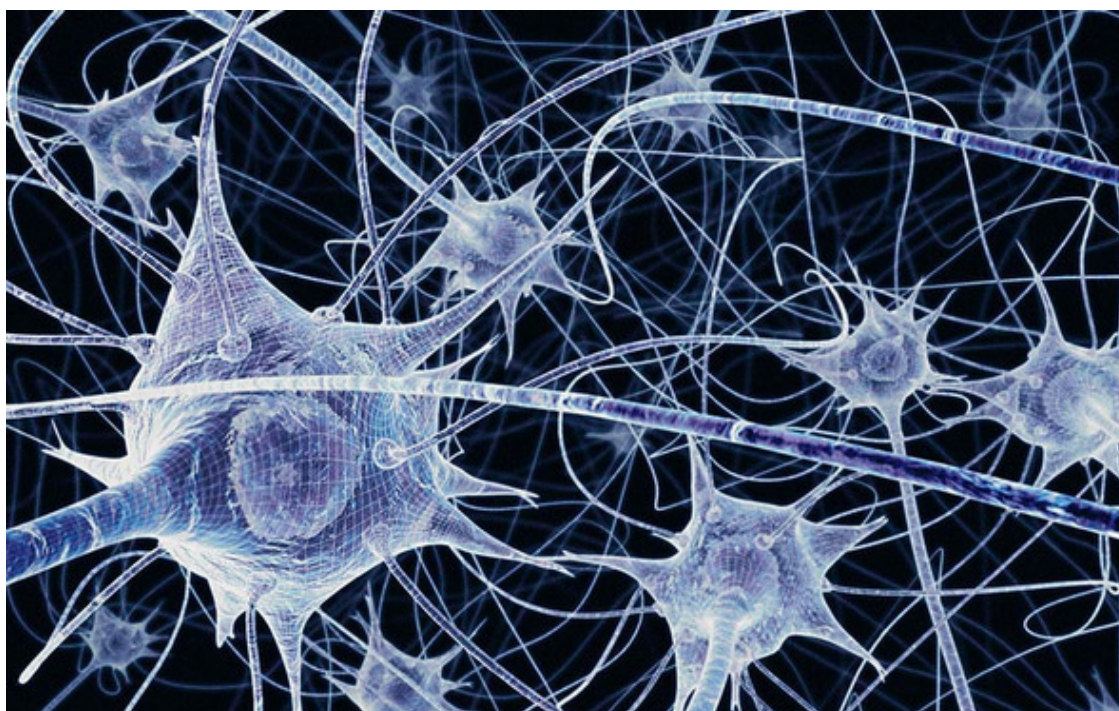
Специалисты психиатры работают преимущественно не с групповым, а с персонифицированным бредом, т.е. бредом конкретного пациента со всеми его морально-этическими и личностными особенностями.

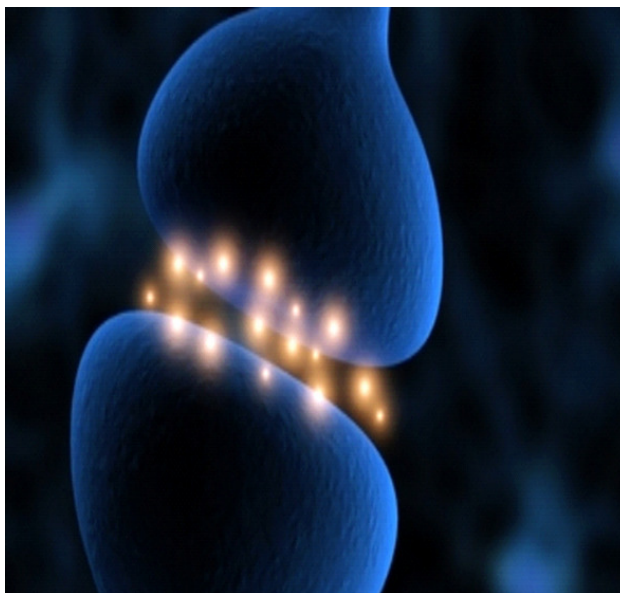
В качестве психиатра мне часто приходится участвовать в судебно-психиатрической экспертизе. Хочу привести здесь два независимых эпизода, прекрасно иллюстрирующие этапы развития и формирования бредовой (патологической) идеи: **Случай первый**. Молодой человек тридцати лет был избит и ограблен незнакомыми подростками возле парадной своего дома. При этом удручающем событии прозвучала угроза в его адрес: «Заявишь в милицию, найдем и разберемся с тобой и твоей семьей». Придя домой, у избитого началась тошнота и рвота – признаки черепно-мозговой травмы. По настоянию родственников была вызвана «скорая помощь», которая констатировала «ушиб мозга» и больного госпитализировали в стационар. В тот момент, когда больного увозили на «скорой», он обратил внимание на припаркованный возле парадной подъезда ярко-красный импортный автомобиль. Возле машины стояли какие-то подростки. В стационаре к нему был вызван сотрудник милиции, составивший формальный протокол о правонарушении. Таким образом, он как бы заявил о нападении и нападавших. А ведь его предупреждали не делать этого! Весь период пребывания в стационаре он думал об этих угрозах. И в день выписки из больницы, возвращаясь домой, он увидел идущих навстречу подростков. Встревоженный, он стал переходить на другую улицу. Своим поведением он привлек внимание этих подростков, которые остановились и стали пристально смотреть в его сторону. Это укрепило его мысль о возможных преследователях. Придя домой, он вновь обратил свое внимание на припаркованный у парадной ярко-красный автомобиль. Связывая несвязуемое, его психика формировала бредовую фабулу – «за мной следят, меня преследуют, хотят расправы». Дальше – больше. Уезжая ежедневно в головном вагоне электропоезда на работу, он стал «замечать», что есть пассажиры, которые проделывают тот же маршрут, садясь и выходя на тех же остановках. Вопреки здравому рассудку, он стал считать, что за ним организована целая шпионская сеть, в которой оказались и коллеги по работе, и контролеры, проверяющие проездные, и случайные пассажиры, и припаркованная у дома красная иномарка. Наступило время «Х», и этот молодой человек с целью «самообороны» берет с собой охотничий нож, садится в электричку и следует по привычному маршруту на работу. Он видит входящих в вагон подростков, которые ведут себя крайне шумно и над чем-то громко смеются. Но мало ли над чем смеются подростки? Однако, болезненное восприятие психики подсказывает о том, что смеются именно над ним). В связи с нестандартным поведением мужчины (озирается, крайне напряжен) вокруг него образуется «мертвая зона» в переполненном пассажирами вагоне электрички, что еще больше привлекает внимание к нему. И вдруг, появляется новая фигура – спортивного телосложения молодой парень протискивается через столпившихся пассажиров в свободное пространство вагона и останавливается рядом с ним. Резким движением юноша снимает спортивную сумку с плеча, не подозревая о возможной опасности. Болезненная психика указывает: «вот она, угроза, нужно действовать на опережение!» Наш молодой человек вынимает заранее приготовленный нож и наносит на глазах у всех несколько ножевых ранений рядом стоявшему пассажиру-юноше! Был задержан, после проведения судебно-психиатрической экспертизы был признан невменяемым на момент совершения преступления и направлен на принудительное лечение в психиатрический стационар.

Вот такая, к сожалению, грустная иллюстрация к этапам формирования идеи, когда бредовая фабула становится необратимой.

Второй случай не менее красочный и, к сожалению, тоже сопряжен с правонарушением. Сорокалетняя незамужняя женщина всю жизнь мечтала родить ребенка, но как-то не сложилось. Когда ее соседка по дому, которая вела асоциальный образ жизни, родила ребенка, она стала думать о несправедливости судьбы. Стала чаще наблюдать за этим ребенком, заметила, что у ребенка голубые глаза, такие же, как и у нее, светлые волосы, в отличие от карих глаз и черных волос биологической матери. Когда она подходила к коляске, ребенок ей улыбался и протягивал ручки, а на руках у собственной матери ребенок чаще плакал. Родная мать ребенком практически не занималась, ведя неправильный образ жизни... И тогда она «поняла», что это – «ее ребенок, просто Боженька „перепутал“ и дал этого ребенка другой женщине». С целью «спасения» ребенка она его выкрала из коляски, когда истинная мать оставила ребенка без присмотра. Была также задержана, направлена на судебно-психиатрическую экспертизу, где была признана невменяемой на момент совершения правонарушения и направлена на принудительное лечение.

В обоих случаях хорошо видно, как формируется фабула бреда, при недостаточной гибкости психики и отсутствии исхода идеи – реализации, дезактуализация, трансформации, отрицания. «Вина» данных правонарушителей заключается лишь в том, что они вовремя не обратились к нужному специалисту. Поверьте, сколько трагедий и драм удалось избежать благодаря своевременному обращению к специалистам: врачам – психиатрам и психотерапевтам.





Синапс. Нервная клетка под микроскопом похожа на звездочку. Она так и называется – «астроцит» или «звездная клетка». Лучи отходящие от этой клетки визуально напоминают корешки или веточки. Поэтому они называются дендритами, от слова «дендрос» – дерево.

Как правило, одна веточка тянется к другой клетке и называется аксоном. Этот аксон является основным «трактом», по которому идет нервный импульс. Остальные «веточки-дендриты» носят вспомогательный характер, подобно проселочным дорогам. Если в более сложный, эмиссионный микроскоп рассмотреть место соединения аксона, мы увидим, что между клетками нет прямого контакта, между ними существует так называемый синапс или синаптическая мембрана, внутри которой находятся вещества, участвующие в передаче нервного импульса. Это напоминает паромную переправу. Вещества, находящиеся в синапсе выполняют функцию «паромщиков-перевозчиков», их называют **нейротрансмиттерами**. В определенной последовательности они «захватывают» определенные импульсы и перевозят – транспортируют их на «другой берег». У каждого «паромщика» свои «функциональные обязанности». Кто-то отвечает за работу одних органов, кто-то за определенные функции организма. В синапсе, как в правовом государстве, есть вещества, подобно надзирающим органам, которые следят за работой других, своевременно отыскивая и изолируя плохо и неправильно работающих. Транспортировка импульсов проходит постоянно и в разных направлениях. Сигнал от периферии идет к Центру, к мозгу. Из Центра, где происходит анализ полученной информации, немедленно поступает сигнал на периферию. Время, которое занимает анализ полученной информации в Центре ничтожно мало и ответ всегда не заставляет себя ждать. Например: человек, прикоснувшийся к горячему – тут же отдернет руку. Сигнал об опасности, анализ и мгновенное отреагирование занимает доли секунды. Но иногда происходит нарушение проводимости нервных импульсов. В этом случае может нарушиться последовательность передачи, что приводит к извращению передаваемой информации. Это происходит как в известной игре «Эрудит», когда из букв-«кирпичиков» составляется слово-«здание». При разной расстановке букв может меняться значение слова:

Конец ознакомительного фрагмента.

Текст предоставлен ООО «ЛитРес».

Прочитайте эту книгу целиком, [купив полную легальную версию](#) на ЛитРес.

Безопасно оплатить книгу можно банковской картой Visa, MasterCard, Maestro, со счета мобильного телефона, с платежного терминала, в салоне МТС или Связной, через PayPal, WebMoney, Яндекс.Деньги, QIWI Кошелек, бонусными картами или другим удобным Вам способом.