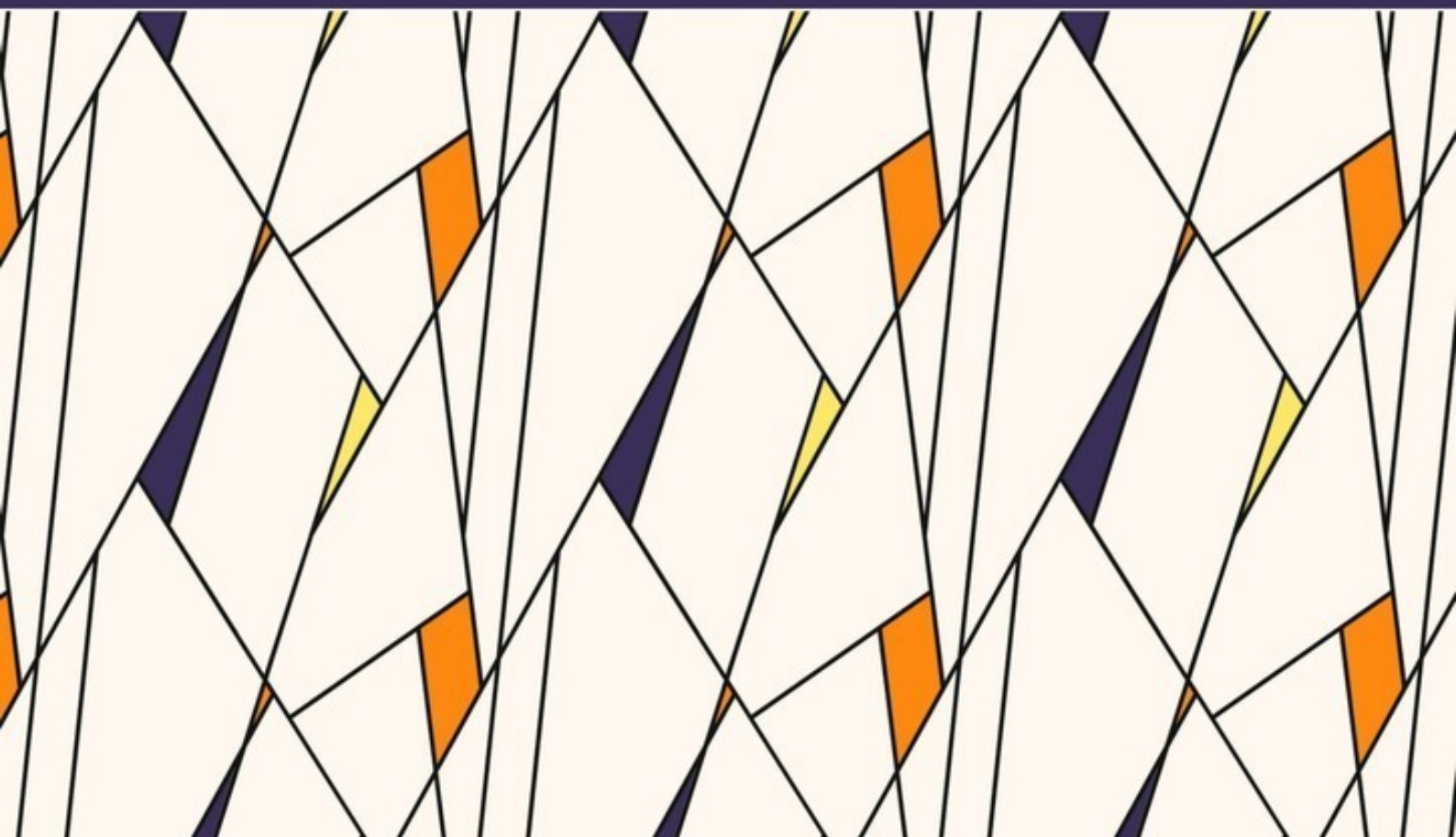


Редактор Андрей Тихомиров

Миграции народов

Бытие как исторический источник



Андрей Тихомиров

**Миграции народов. Бытие
как исторический источник**

«Издательские решения»

Тихомиров А.

Миграции народов. Бытие как исторический источник /
А. Тихомиров — «Издательские решения»,

ISBN 978-5-44-856993-7

Первобытное человечество, расселяясь с запада (Африки) на восток (Аравийский полуостров) и осваивая в глубинах Азии новые земли, еще в древнекаменном веке распалось на две группы популяций: черных и белых. Это было связано с уменьшением количества меланина, пигментов коричневого и чёрного цветов. Миграционные потоки были различны, в зависимости от климатических и географических условий местности. Исследование основано на библейской книге Бытия.

ISBN 978-5-44-856993-7

© Тихомиров А.
© Издательские решения

Содержание

Теоретические основы миграции народов	6
Библия (Бытие)	16
Глава 1	17
Конец ознакомительного фрагмента.	18

Миграции народов

Бытие как исторический источник

Редактор Андрей Тихомиров

ISBN 978-5-4485-6993-7

Создано в интеллектуальной издательской системе Ridero

Теоретические основы миграции народов

Сравнительная лингвистика и построение языковой генеалогической классификации очень важно для понимания вопросов этногенеза (происхождении народов). В разработке этих проблем, кроме антропологов, этнографов и лингвистов, участвуют ученые многих других специальностей, в том числе историки, изучающие письменные памятники, географы и археологи, предметом исследования которых являются остатки хозяйственной и культурной деятельности древних народов.

В период позднего, или верхнего, палеолита (древнего каменного века), длившегося несколько десятков тысяч лет и закончившегося приблизительно 16—15 тысячелетий назад, люди современного вида уже прочно освоили значительную часть Азии (за исключением крайнего севера и высокогорных областей), всю Африку и почти всю Европу, кроме северных районов, еще покрытых тогда ледниками. В ту же эпоху происходило заселение Австралии со стороны Индонезии, а также Америки, куда первые люди проникли из Северо-Восточной Азии через Берингов пролив, ранее здесь находился на его месте перешеек, также есть данные о том, что Южная Америка была заселена со стороны Антарктиды, ранее здесь могли находиться также острова или узкие островные перешейки. Согласно гипотезе **«первобытной языковой непрерывности»**, предложенной советским этнографом С. П. Толстовым, человечество говорило на заре своей истории на многочисленных языках, по-видимому, постепенно переходивших один в другой на смежных территориях и составлявших в целом как бы единую непрерывную сеть («языковую непрерывность»).

Косвенным подтверждением гипотезы С. П. Толстова служит то, что следы древней языковой дробности в некоторых странах сохранялись до недавнего времени. В Австралии, например, существовало несколько сотен языков, между которыми нелегко было провести четкие границы. Н. Н. Миклухо-Маклай отмечал, что у папуасов Новой Гвинеи почти каждая деревня имела свой особый язык. Различия между языками соседних групп папуасов были очень невелики. Однако языки более отдаленных групп уже стали значительно отличаться друг от друга. С. П. Толстов считает, что языковые семьи могли складываться в процессе постепенной концентрации отдельных языков небольших коллективов, их стягивания в более крупные группы, заселявшие значительные области земного шара. Другие советские и зарубежные лингвисты предполагают, что языковые семьи возникали обычно в процессе самостоятельного разделения одного языка-основы при расселении его носителей или в процессе ассимиляции при взаимодействии его с другими языками, что приводило к образованию внутри языка-основы местных диалектов, которые в дальнейшем могли становиться самостоятельными языками.

Очень важен для проблем этногенеза вопрос о времени образования языковых семей. Некоторые советские исследователи – археологи и этнографы – допускают, что формирование этих семей могло начаться уже в конце позднего палеолита или в мезолите (среднем каменном веке), за 13—7 тыс. лет до наших дней. В эту эпоху в процессе расселения человечества группы родственных языков, а возможно, языки отдельных наиболее крупных этнических общностей могли распространяться на очень обширных территориях.

Датский лингвист Х. Педерсен в свое время выдвинул гипотезу о генетической связи языков нескольких крупнейших семей, которые считались неродственными. Он назвал эти языки **«ностратическими»** (от лат. *noster* – наш). Исследования советского лингвиста В. М. Иллич-Свитыча показали научную обоснованность объединения индоевропейских, семито-хамитских, уральских, алтайских и некоторых языков в большую ностратическую макросемью языков. Эта макросемья сложилась в верхнем палеолите на территории Юго-Западной Азии и примыкающих к ней областей. При отступлении последнего вюрмского оледенения и клима-

тического потепления в мезолите ностратические племена расселялись по обширной территории Азии и Европы; они оттеснили, а частично ассимилировали племена, которые обитали там ранее. В этом историческом процессе ностратические племена образовали ряд обособленных ареалов, где началось формирование особых языковых семей. Самая крупная из них индоевропейская языковая общность начала формироваться на территории Южного Урала, а далее в «Большой степи» – от Алтая до Причерноморья.

В качестве археологических культур, которые могли быть соотнесены с областью общеиндоевропейского культурного комплекса, учёные называют халафскую, убейдскую, чаталхююкскую культуры в Юго-Западной Азии и куро-араксинскую в Закавказье. Вторичной промежуточной прародиной индоевропейцев, по мнению этих ученых, явилось Северное Причерноморье, где их расселение датируется III тысячелетием до н. э. К югу от ареала индоевропейской семьи, возможно, сформировалось ядро семито-хамитской (афразийской) языковой семьи. Севернее индоевропейцев жили, по-видимому, носители картвельского праязыка, восточнее – дравидийского праязыка. Прародина уральских (финно-угорских и самодийских) тюркских, монгольских и тунгусо-маньчжурских языков находилась, вероятно, на северо-восточной периферии. К этой ностратической макросемье языков относятся индоевропейская, семито-хамитская, или афразийская, картвельская, уральская, дравидийская, тюркская, монгольская, тунгусо-маньчжурская, чукотско-камчатская и, возможно, эскимосо-алеутская языковые семьи. На языках этой огромной макро-семьи теперь говорит свыше 2/3 всего населения мира.

Распространение ностратических языков шло, вероятно, как путем расселения древних людей современного вида, так и путем контактов между их различными племенными группами. Есть основание предполагать, что на юго-востоке Азии примерно в то же время складывалась другая древняя языковая макросемья (или ствол) – тихоокеанская, дифференциация которой привела к развитию китайско-тибетских, австроазиатских и австронезийских языков. Другие ученые (в их числе многие советские лингвисты) считали, что наиболее вероятным временем образования языковых семей являются более поздние периоды истории, соответствующие неолиту (новокаменному веку) и бронзовому веку археологической периодизации (8—2 тыс. до н. э.). Образование древнейших языковых семей в это время было связано с выделением подвижных, преимущественно скотоводческих племен и их интенсивными переселениями, которые усиливали процессы языковой дифференциации и ассимиляции. Следует, впрочем, отметить, что реальные различия между обеими точками зрения не столь уж велики, так как образование разных языковых семей происходило неодновременно и представляло собой очень длительный процесс.

Раньше других сложились, вероятно, этнические общности, говорящие на языках, которые сохраняются в настоящее время у малых народов, живущих на периферии первобытной ойкумены – территории суши, заселенной людьми (греч. «эйкео» – населять). Эти языки отличаются большим разнообразием фонетического состава и грамматики, нередко образуя между собой незаметные переходы, восходящие, быть может, к эпохе первобытной лингвистической непрерывности. К таким языкам, очень трудно поддающимся генеологической классификации, принадлежат уже известные нам языки американских индейцев, «палеоазиатов Сибири», австралийцев, папуасов Новой Гвинеи, бушменов и готтентотов, некоторых народов Западной Африки.

Первобытное человечество, расселяясь с запада (Африки) на восток (Аравийский полуостров) и осваивая в глубинах Азии новые земли, еще в древнекаменном веке распалось на две группы популяций: черных и белых. Это было связано с уменьшением количества меланина, пигментов коричневого и чёрного цветов. Миграционные потоки были различны, в зависимости от климатических и географических условий местности. К примеру, западная часть современной России могла служить миграционными путями африканцев, которые направля-

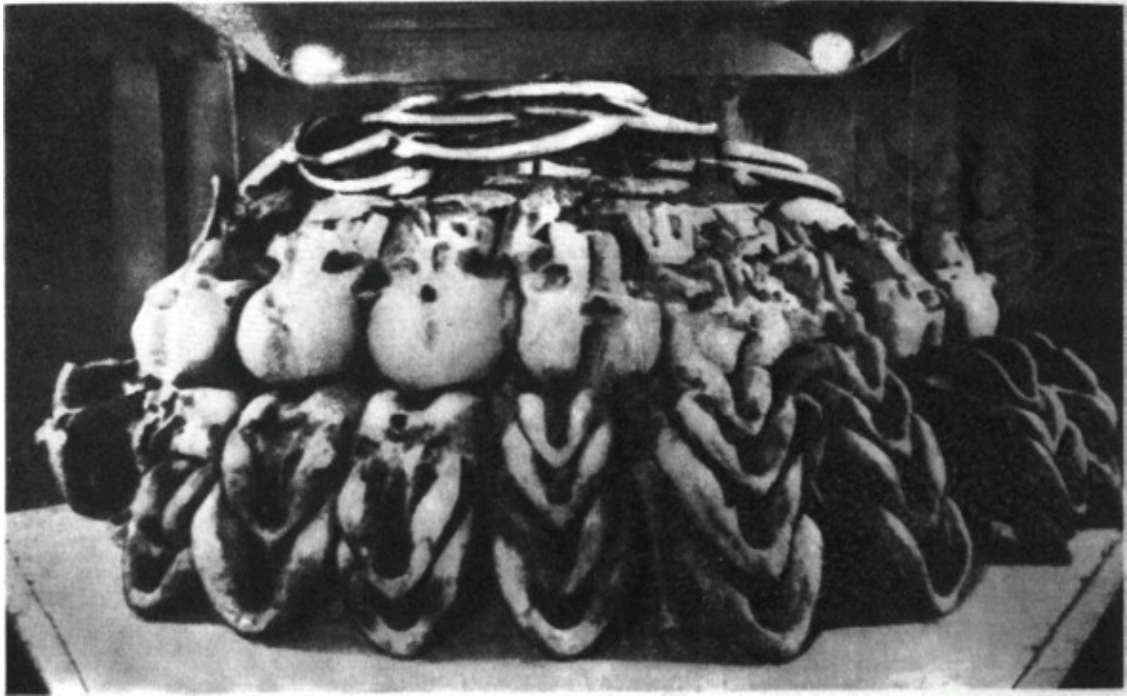
лись к северу, где 100 – 70 тысяч лет назад был совсем другой климат – тёплый и благоприятный для проживания, район современного Северного Ледовитого океана. За прошедшее время археологам удалось обнаружить остатки свыше сотни жилищ древнекаменного века, располагавшихся в поселениях Европы и Северной Азии, например район Костенок в современной Воронежской области России. Конечно, наиболее изучены поселения позднего палеолита в интервале 30—12 тыс. лет до нашей эры. Они размещались в долинах больших и малых рек, таких, как Днепр и его притоки Десна, Сейм, Рось. Ныне остатки этих поселений залегают в толще первой и второй надпойменных террас на высоте от 5—10 до 30 и даже более метров над уровнем реки. Но в позднем палеолите уровень вод был значительно выше, и жилища стояли на самом берегу. При выборе места для поселения решающую роль наряду с близостью питьевой воды играло также соседство охотничьих угодий. Серьезное значение имели и месторождения кремня, использовавшегося для изготовления орудий, правда, кремень в полуобработанном виде можно было принести издалека. Поселение обычно устраивалось на мысовидном участке берега реки или склона балки, с которого легче скатывалась дождевая и снеговая вода. От двух до десяти жилищ (смотря по размеру) вместе с их хозяйственным окружением занимали площадь, в среднем не превышавшую 2000 кв. м. Судя по раскопкам, жилища одного поселения чаще всего были однотипными, но величина их варьировала в зависимости от числа обитателей. Основными типами их были округлое, диаметром до 5—7 м, жилище удлиненной формы и небольшое полу земляночное. Поселения, состоявшие из округлых жилищ, были самыми распространенными. Округлое жилище условно называют «костяным», так как при его сооружении использовались черепа, бивни, нижние челюсти, лопатки, тазовые и крупные трубчатые кости мамонта. И, несмотря на то, что от жердевой основы ничего не сохраняется, по положению костей в развалившемся и засыпанном землей жилище удается довольно точно судить о его форме и величине.

Широкое распространение получили в позднем палеолите и полуземляночные жилища, разнообразные по очертаниям, глубине и конструкции. Одно из них, раскопанное на поселении Костенки I в селе Костенках имело в длину 3,8 м, в ширину более 2 м и в глубину 0,7—1 м. Это жилище состояло из двух камер, в каждую из которых вел отдельный вход. На полу сохранились небольшой очаг и обычные остатки обитания. В суглинке, заполнявшем полуземлянку, встретились лопатки, тазовые и трубчатые кости мамонта, под которыми, по большей части с наклоном к центру, залежали 22 бивня. По-видимому, кости и бивни входили в конструкцию перекрытия, однако о его особенностях судить пока трудно. Вероятнее всего, бивни служили для обрешетки деревянного каркаса или для прижимания к нему шкур животных.

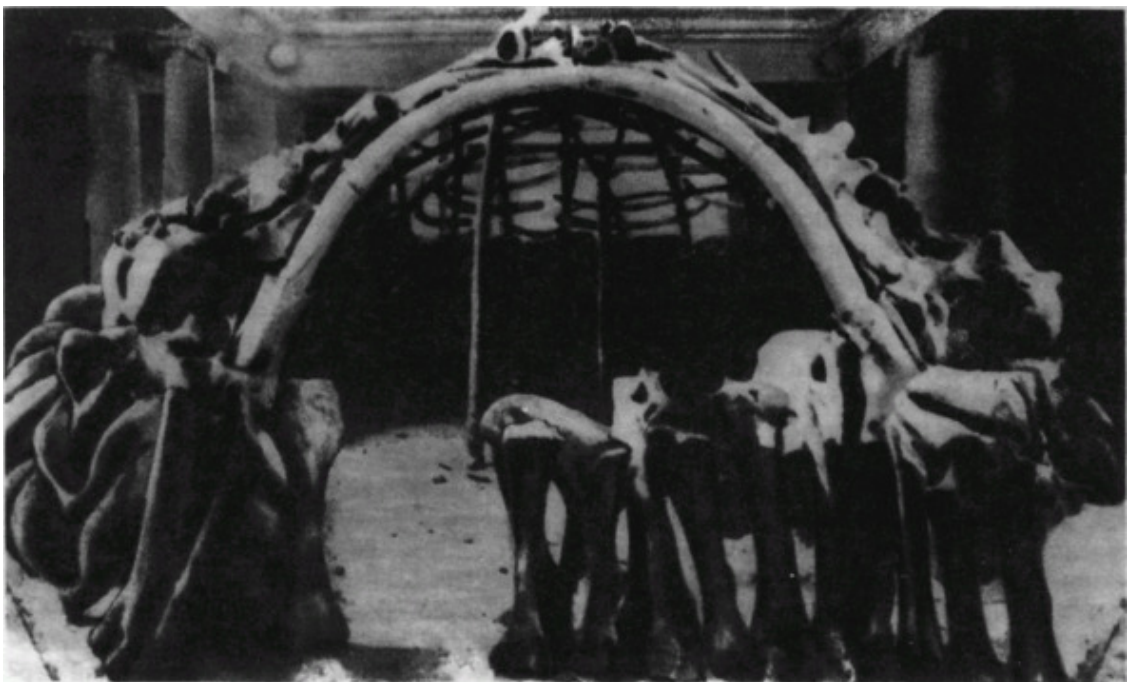
Очень своеобразно само поселение Костенки I. Его площадка длиной 36 м и шириной до 16—17 м была окружена крупными ямами. Некоторые из них – остатки полуземлянок, но большая часть служила кладовыми для запасов мяса и костей. Вся поверхность площадки изрыта ямами меньших размеров и неглубокими ложбинами, а по ее центральной оси тянулась цепочка очагов. Повсюду, особенно вблизи очагов, найдено множество кремневых и костяных изделий, обломков костей животных, кусочков костного угля, фрагментов произведений первобытного искусства. Но здесь ширина площадки слишком велика, чтобы над нею могло быть сооружено перекрытие. Можно говорить об особенности поселения Костенки – его спланированности. Если обычно жилища в подобных поселениях располагаются в беспорядке или вдоль реки, а также склона оврага, то здесь полуземлянки и ямы-кладовые находятся независимо от характера рельефа. В поселении от окружающего пространства люди отгораживали овальный участок – сосредоточение хозяйственной и социальной жизни общины. В мировой истории поселение Костенки I и близкие к нему известны ныне как первые образцы сознательной «градостроительной» деятельности человека.

Костёнковские стоянки (данные Википедии) – Костёнковско-борщёвский комплекс стоянок каменного века – палеолитические стоянки древнего человека, обнаруженные в рай-

оне сёл Костёнки и Борщёво в Хохольском районе Воронежской области. Памятники ориньякской культуры сосредоточены здесь на очень небольшой территории: 26 стоянок разного времени... Здесь представлены различные расы, согласно находкам черепов. В 1950-е годы в течение трёх полевых сезонов в Костёнках открыли четыре верхнепалеолитических погребения. В 1983 году была сделана ещё одна находка. Таким образом, о населении Среднего Дона учёные судят по находкам из пяти погребений: молодого мужчины из Костёнок-14, пожилого мужчины из Костёнок-2 (стоянка Замятина), двух детей из Костёнок-15 (Городцовская стоянка) и Костёнок-18, новорожденного мальчика из Костёнок-12. Погребения Костёнки-2 и Костёнки-15 относятся к костёнковско-городцовской культуре, погребение Костёнки-18 (21020 ± 180 л. н.) принадлежит костёнковско-авдеевской культуре. Погребение Костёнки-14 с Маркиной горы относится к неизвестной культурной традиции. Человеческие останки со стоянки Костёнки-14 (37 тыс. л. н.) по антропологическим показателям напоминают современных папуасов. Их отличал невысокий рост (160 см), узкое лицо, широкий нос, прогнатизм. Однако позднее население стоянки имеет уже кроманьонидный облик. Скелет из Маркиной Горы (Костёнки 14), датированный возрастом 37 тыс. лет, был исследован на митохондриальную и Y-хромосомную ДНК. У него обнаружилась митохондриальная гаплогруппа U2 (сейчас эта гаплогруппа распространена в основном в Северной Индии и Прикамье) и Y-хромосомная гаплогруппа C1b. У образца Костёнки 12, датированного возрастом 32 тыс. лет, определена Y-хромосомная гаплогруппа ST и митохондриальная гаплогруппа U2. В. П. Якимов обнаруживал сходство метрических данных и контуров мозгового отдела черепа Костёнки-15 с черепом Пршедмости II из Моравии. Для черепа Костёнки-2 Г. Ф. Дебец отмечал дисгармоническое сочетание длинного черепа и широкого лица. Длинные кости до сих пор были практически не изучены, так как не извлечены из монолита. Архаическими особенностями обладает плохо сохранившийся детский череп Костёнки-18. Посткраниальный скелет новорожденного мальчика из погребения на стоянке Костёнки-12, открытого М. В. Аникивичем в 1983 году отличался от скелетов современных новорожденных значительно более высоким значением локте-плечевого указателя. Г. Ф. Дебец считал, что черепа из Костёнок относятся к трём расам – собственно кроманьонской (Костёнки-2 и Костёнки-18), брно-пршедмостской (Костёнки-15) и гримальдийской (Костёнки-14) и что эти находки отражают участие в формировании верхнепалеолитического населения Русской равнины древних форм современных рас. В. В. Бунак считал череп Костёнки-14 и черепа «негроидов» Гримальди резко уклоняющимися формами. Маленький объём мозговой капсулы черепа из Костёнок-14 говорит об инородности данной находки среди других верхнепалеолитических неантропов. Особенности телосложения человека из Костёнок-14 прямо противоположны и особенностям человека из Сунгиря, отличающегося брахиморфией, большим ростом, большим условным показателем объёма и высоким отношением массы тела к его поверхности. Возможно, находка человека на Маркиной горе представляет собой свидетельство раннего проникновения на Русскую равнину представителя популяции, не приспособленной к жизни даже в условиях потепления. Предположительный возраст ископаемых останков относится к периоду, когда в этих краях господствовала приледниковая тундра. До последнего времени считалось, что нижние слои датируются 32 тыс. лет до нашего времени. Палеомагнитное и радиоуглеродное исследование найденного в этих слоях вулканического пепла позволяет предположить, что он был занесён после катастрофического извержения на Флегрейских полях 39600 лет назад. Таким образом, возраст древнейшего слоя стоянки может составлять 40—42 тысяч лет. Приблизительное время появления в Европе современного человека (кроманьонца) – 45 тысяч лет назад. Согласно данным палеомагнитного анализа на Костёнках-12 в отложениях, залегающих непосредственно под пеплом, фиксируется палеомагнитный экскурс Лашамп – Каргаполово, возраст которого колеблется в пределах 38—45 тысяч лет назад.



Костяное жилище (вид спереди), Сергин В., Жилища древнекаменного века, с. 151



Костяное жилище (вид сзади), Сергин В., Жилища древнекаменного века, с. 153

Современные научные данные доказывают, что размер и форма черепа (то есть морфологические признаки) никак не влияют на интеллектуальные способности человека. А ведь совсем недавно, по меркам истории, в нацистской Германии (и не только!), существовали специальные «науки», в том числе евгеника, которые доказывали с помощью измерения черепов принадлежность или непринадлежность к «арийской расе».

Внутри больших рас (негроидной, европеоидной, монголоидной) имеются группы, обладающие разными формами черепа (долихоцефальный – длинноголовый, брахицефальный –

широкоголовый, мезоцефальный – среднеголовый). Научно проверенные факты показывают, что величина и вес мозга также не являются надёжными критериями при оценке интеллекта. Характерно, что ёмкость мозговой коробки ископаемых людей мустьерской эпохи – неандертальцев – не меньше, чем ныне живущих людей. Что касается современных рас, наибольшим объёмом и весом мозга обладают монголы, а не европейцы, а средний вес мозга англичан и японцев примерно одинаков. Но и внутри одной и той же расы наблюдается большая вариация величины и веса мозга. Например, выдающиеся представители мировой литературы А. Франс и И. С. Тургенев, обладали резко отличным весом мозга – первый 1017 г, второй – 2012 г. Немецкий математик К. Ф. Гаусс имел мозг весом в 2400 г, а русский химик Д. И. Менделеев – 1571 г., русский поэт С. Есенин – 1920 г., а немецкий поэт И. Ф. Шиллер – 1785 г. и т. д. Приведённые данные подтверждают, что ни форма черепа, ни вес мозга не могут служить критериями для оценки одарённости индивидов, народов и рас. Окончательным приговором теории, связывающей человеческий интеллект с весом его мозга, стал ошеломляющий факт: оказалось, что самый тяжёлый из известных науке человеческих мозгов – 2850 г – принадлежал вовсе не гению, а идиоту! Хотя с научной точки зрения от гения до идиота один шаг, кроме того, существуют и гениоты, то есть как бы очень талантливые люди с различными психическими отклонениями. Но не только отдельные люди отличаются друг от друга размером и весом мозга. Оказывается, по этому показателю разнятся, хотя и незначительно, отдельные расы тоже. Так, средний вес мозга африканских негров – 1316 г; европейцев – 1361 г. В том числе: немцев – 1291 г; швейцарцев – 1327 г; русских и украинцев – 1377 г. Вес мозга японцев – 1374 г. А бурят – 1508 г.

Если форма и величина черепа и мозга не дают основания для выделения «высших» и «низших» рас, то тем более это невозможно сделать на основе таких чисто внешних морфологических признаков, как цвет кожи, волос и глаз, форма носа, губ, век, профилировка лица, рост. Большинство этих особенностей, будучи, по-видимому, в далёком прошлом, в пору становления человека, адаптивными (связанными с приспособлением к определённой географической среде, например чёрные выходцы из Африки стали белыми, живя несколько тысячелетий в районе северного полюса, где полгода полярная ночь, а полгода полярный день, и у них в результате мутаций сформировались гены, дающие меньшее количество меланина, пигментов коричневого и чёрного цветов).

Современные исследования на Американском континенте доказали, что задолго до азиатов – индейцев, континент заселили негроиды 40—35 тысяч лет назад, родственные австралийским аборигенам. Они впоследствии были уничтожены переселившимися 14 тысяч лет назад через Берингов пролив, соединявший тогда Америку и Азию и освободившийся ото льдов, азиатскими племенами, мигрирующими вслед за животными, а животные за свежей травой, которая появилась после таянья ледников.

На рисунках (их возраст – 9—7 тысяч лет), найденных в пещерах Бразилии, изображены сцены убийств, а также найдены черепа негроидов. Последние ассимилированные негроиды жили на Огненной Земле (здесь также найдены черепа негроидного происхождения, остатки раковин, возрастом до 7 тысяч лет) еще в середине 20 века. Об этом, в частности, пишет И. В. Сталин в своей работе «Марксизм и вопросы языкознания» (М., 1950 г.), где он приводит в качестве образца огнеземельцев – индейцев Огненной Земли вместе с австралийскими аборигенами как пример одного из наиболее отсталых племен земного шара в 19 веке, тогда было известно три племени огнеземельцев – она, яганы и ялакалуфы. Это доказывает то, что аборигены Австралии и огнеземельцы находятся в родстве, о чем и пишет Сталин, не зная о том, что эти данные позднее будут подтверждены. О близости семито-хамитских и иберо-кавказских языков доказывал ещё Марр. Яфетические языки – термин, введённый Н. Я. Марром первоначально для обозначения родства языков Закавказья (грузинского, мегрельского, сванского, чанского) с семитскими языками, затем распространённый Марром (яфетическая теория).

рия) на все древние мёртвые языки Средиземноморского бассейна и Передней Азии и на сохранившиеся до наших дней живые, это иберийско-кавказские языки, баскский язык (в Пиренеях) и вершицкий язык (на Памире). И, наконец, термин был использован Марром для обозначения особой яфетической стадии (согласно его теории о единстве глоттогонического процесса), которую уже прошли или на которой находятся (или должны пройти) в своём развитии все языки мира. Термин «яфетические» введён по аналогии с семитическими и хамитическими языками по имени Яфета (Иафета), одного из трёх сыновей библейского Ноя. После дискуссии по вопросам языкознания в июне 1950 года в Советском Союзе термин «яфетические языки» был прочно забыт, как и «новое учение» о языке. «Новое учение» о языке – лингвистическая теория академика Н. Я. Марра и его последователей. Первоначально основой «Научного учения» о языке явились «яфетические штудии» Марра, где он пытался установить генетические связи языков Кавказа с языками Передней Азии и Средиземноморья. В результате этих исследований появилась теория языка древних яфетидов, некогда, по его мнению, населявших огромные пространства Европы и Передней Азии. В работе Марра «Яфетический Кавказ и третий этнический элемент в создании средиземноморской культуры» (1920 г.) уже имеются в зачаточном состоянии основы будущей теории стадии, идеи о диффузном характере первобытного мышления и основы элементного анализа. Опираясь на теорию «экономического материализма», Марр в 1923 году провозгласил тезис о стадийном развитии языков посредством «взрывов» из предшествующей структуры и зависимости всех без исключения изменений в них от социально-экономических условий. Теория единства глоттогонического процесса и стадийного развития языков становится основой учения Марра. С 1923 по 1934 гг. были созданы основные теоретические положения «нового учения» о языке, которое было главенствующим в советском языкознании вплоть до 1950 года, когда оно подверглось критике самого Сталина в труде «Марксизм и вопросы языкознания» (1950 г.).

Проводившиеся измерения человеческих черепов из шумерских могильников показали, что большей частью они были удлинённой формы. Но вот что удивительно! Эти длинноголовые шумеры изображали себя в произведениях искусства с круглыми головами! Поэтому и получилось так, что некоторые ученые относили шумеров к индоевропейцам (со «светлой кожей»), другие считали и считают их прототюрками. Разгадка, скорее всего, заключается в том, что представители одной какой-либо группы людей с одной формой черепа главенствовали над другой группой людей с другой формой черепа, они стали для них своего рода «продвинутой» элитой – богами, которым они должны были служить и приносить дары и дань. Представители одного клана не смешивались (ассимилировались), чтобы сохранить свою идентичность от других. И так продолжалось на протяжении многих веков. Отзвуками этого служат различные иностранные династии, правившие в разных странах мира. На Руси правила династия Рюриковичей (северогерманцев-варягов), южные славяне руководились тюркским племенем во главе с князем Аспарухом, давшим им своё название – болгары. К примеру, с 1066 г. в Англии не было ни одного монарха не иностранного происхождения. Означает ли это, что Англия с XI века и по сей день беспрерывно находится под иностранным игом? Конечно, нет. В теории Вильгельм Завоеватель, принеся коронационную присягу в Вестминстере, стал англичанином. На деле же он им не был и вёл политику жестокого подавления англичан и всего английского. Во время его присяги вне собора шла жестокая резня. В теории он был законный правитель Англии, связанный клятвенным обещанием, на деле он был, конечно, деспотом, который проводил франко-нормандскую политику, а не английскую. Нынешняя королева Англии Елизавета II с 1952 г. (её финансовое состояние контролируют Ротшильды), из династии Саксен-Кобург-Готской, хотя называется Виндзорской. Таково династическое право! Сейчас же вновь возобладало семейное право – право олигархии. Свою власть олигархи передают по наследству, большинство же монархов стали лишь номинально управлять своими странами.

Научно доказано, что в районе поселения шумеров уже с глубокой древности обитали по крайней мере две совершенно различные расы. Там же была найдена и индоевропейская повозка, родиной которой считают аркаимскую культуру древних ариев на Южном Урале. Находят также поразительное сходство между царскими усыпальницами Ура и некоторыми могилами, которые были обнаружены в Греции, в восточной части Балканского полуострова и, наконец, в Южной России. Имеются в виду сводчатые и купольные гробницы. Подобные приемы строительства характерны и для Греции и для Южной России. И вдруг языковедение обратило внимание – хотя и весьма осторожно и с большими оговорками – на возможность некоторых связей шумерского языка с еще не полностью исследованными языками Кавказа. Не пришли ли они оттуда? Не был ли Кавказ, страна легендарных аргонавтов, их прародиной? Не научились ли шумеры искусству строительства каналов и превращения заболоченных низин в плодородные земли на громадных равнинах, которые тянутся от Черного до Каспийского морей?

Не пришел ли Ной, согласно библейским преданиям, также с Кавказа? Уже на протяжении жизни нескольких поколений ученых изучение античной эпохи приводит к выводу, что в сообщениях Гомера, Геродота и других античных авторов содержатся зерна исторической правды.

Хорошо известно, как выглядели хетты. Их изображения встречаются на стенах египетских храмов, причем их легко можно отличить от семитов. Хетты были большеголовыми, с крупными, длинными носами; выглядели они примерно так, как жители современной Вест-фалии. Однако не только эти вестфальские лица хеттов, но и их древнее имя «хатти», или «хета», побуждают к некоторым предположениям. Потому что то же самое имя «хатти» встречается у германских племен, которые в последние века до нашей эры появились между Рейном и Везером, как об этом сообщает Тацит («Германия», 29.). Не исключено, что эти племена уже имели двухтысячелетнюю историю пребывания в Малой Азии, Сирии и Ханаане, прежде чем появились восточнее Рейна. Потому что они были более жизнеспособны, чем другие германские племена. Даже во времена Тацита европейские хетты в некоторых отношениях отличались от многих других германских племен, заполонивших к тому времени Среднюю и Западную Европу. Хатти (хаттеи, каттеи), поселившиеся восточнее Рейна, были не только физически более крепкими, но и более находчивыми и талантливыми, чем другие германские племена. В походах они соблюдали дисциплину, сражались по заранее разработанным планам, следуя приказам своих вождей, и в строгом боевом порядке. Без сомнения, уже ко времени Тацита хетты накопили большой военный опыт, который передавался из поколения в поколение.

И все-таки – и это надо здесь подчеркнуть – ни сходство формы головы и лица, ни близость этнических наименований не позволяют сделать полное заключение о происхождении европейских хаттеев, или каттеев, от малоазийских хеттов. Между прочим, была высказана мысль, что германские племена в 700 году н. э. получили имя «хасси», откуда, вероятно, пошло наименование «гессенцы». Вообще не следует думать, что во II тысячелетии до н.э. переселение народов происходило в очень больших масштабах. Вначале в таких передвижениях участвовали лишь сравнительно немногочисленные слои населения, вооруженные, располагавшие конями, боевыми колесницами и кораблями. Они вторгались и с суши и с моря на территорию таких стран, жители которых были плохо вооружены.

Многие найденные археологами артефакты, в частности камни, на которых красной краской начертаны похожие на буквы знаки, и восходящие к концу ледникового периода, находили во Франции в приозерном гроте Мас д'Азиль, а также в Палестине, напоминают европейские, то неизбежно возникает один весьма трудный вопрос: переселились ли европейские предки из Европы в Ханаан или наоборот? Вероятно, следует допустить возможность и того и другого. Между древнейшими обычаями Европы и Палестины много общего: изображение животных на стенах пещер, расчленение трупов, почитание священных деревьев, скал и камней; одно-

родны и изображения львов и быков, лодок мертвых, змей, рыб и орлов в их религиозной символике. Обращают на себя внимание и многочисленные следы поклонения европейцев Луне, пережитки которого сохранились до наших дней в крестьянских верованиях, шуточных поговорках, сказках и приметах. Здесь можно проследить наиболее тесную связь между Европой и Ханааном, а точнее – между Европой и всем Ближним Востоком. И там и здесь известен образ кровотокающей луны, ее связь со смертью, со скелетом, рогом, лодкой, пальцем, зубом и червем.

Здесь прослеживается также связь и со схожими черепами, которые находят и в Европе и в Палестине (Израиле), схожими мегалитическими памятниками Палестины и Европы: дольменами и менгирами, которые сложены из каменных блоков, чтобы они смогли их сравнить с теми же мегалитическими рисунками в Северной Франции, Англии и вообще в Северной Европе. Древнейшая история начинается не с шумеров, хеттов или филистимлян, а задолго до них; и, очевидно, начинается одинаково и одновременно в Западной Европе и в Ханаане, её «двигателями» стали выходцы из степей Урала-Алтая.

«Человек флоресский», которого также прозвали «человеком-хоббитом» из-за внешнего вида, может оказаться не представителем отдельного вида людей карликового роста, а большим синдромом Дауна. Останки ископаемого гоминида были найдены в 2003 году в Индонезии. Мнение ученого сообщества разделилось: одни полагают, что «человек флоресский» представляет вид людей, живших в островной изоляции (останки обнаружили на острове Флорес) в то время, когда на планете остались только *Homo sapiens*. Другие полагают, что необычный облик человека объясняется врожденной патологией, например, синдромом Дауна. Дело в том, что других останков представителей этого вида найдено не было, поэтому исследователи считают, что один череп не является основанием говорить о целом виде людей. В числе фактов, говорящих о возможных пороках развития, – асимметрия, небольшой размер мозга, низкорослость. Низкорослость и маленький объем мозга встречаются как минимум в 50 различных синдромах. Установление истины усложняет то, что власти Индонезии закрыли доступ к костям гоминида. Сначала ученые полагали, что «человек флоресский» страдал от карликовости Ларона, однако потом, основываясь на трех симптомах: черепнолицевой асимметрии, уменьшенном объеме мозга и коротких бедренных костях – начали склоняться к версии с синдромом Дауна. Поскольку рост флоресского человека не сильно отличался от нормы, то различия могут объясняться именно этой болезнью. Предполагается, что «человек-хоббит» жил на Земле 74—12 тысяч лет назад.

У древнего человека обнаружили внутреннее ухо неандертальца. Анализ останков древнего человека, чьи останки были обнаружены в Китае, указали на наличие внутреннего уха – одного из отделов органа слуха и равновесия, структура которого крайне похожа на внутреннее ухо неандертальцев. Эти данные могут служить доказательством скрещивания неандертальцев с другими архаичными видами людей на территории Китая. Исследователи считают, что эволюция человеком может быть куда более сложным процессом, чем принято считать, так что последствия этого нового открытия остаются неясными. Хотя современные люди являются единственным выжившим видом человеческого генеалогического дерева, некогда ряд других видов жил бок о бок с предками современного человека. Эти так называемые протолюди включали и неандертальцев, ближайших вымерших родственников современных людей, которые населяли территорию Евразии примерно 30—200 тысяч лет назад. Чтобы узнать больше о процессе эволюции человека, учёные изучили 100-тысячелетний человеческий череп, известный как Ху́йжауао-15 и обнаруженный 35 лет назад в северной части Китая вместе с зубами и костными фрагментами. Поначалу исследователи думали, что череп принадлежит неандертальцу – но более тщательное исследование подтвердило, что анатомические характеристики черепа и окаменелостей типичны для другого вида проточеловека. Тем не менее, микро-КТ черепа выявило, что внутреннее ухо почти идентично неандертальскому. «Это явно не человек разумный и не неандерталец, – говорит один из авторов исследования Эрик Тринкаус, антрополог

из Вашингтонского университета в Сент-Луисе. – Мы были очень удивлены таким сходством». Внутреннее ухо – перепончатый лабиринт, который находится в височной части черепа. Оно содержит улитку, которая преобразует звуковые волны в электрические сигналы, которые передаются через нервы в мозг, а также полукружные каналы, помогающие людям сохранять равновесие во время движения. По словам исследователей, эти полукружные каналы часто хорошо сохраняются в окаменелостях черепа млекопитающих. В середине 1990-х КТ показало, что почти у всех неандертальцев было определённое расположение полукружных каналов. Размер и позиция полукруглых каналов неандертальцев часто учитываются, когда необходимо отделить их от предков современного человека или других протолюдей. Сканирование черепа Хуцзяуао-15 показало типичное для неандертальца внутреннее ухо. Что странно, учёные проанализировали три другие черепа протолюдей, найденные в разных частях Китая, но не нашли у них подобного внутреннего уха. Напрашивается вывод о частом скрещивании между неандертальцами и другими архаичными видами людей на территории Китая, однако Тринкаус и его коллеги считают, что последствия открытия не совсем однозначны: нельзя строить широкие предположения о миграции гоминидов на основе одной анатомической особенности или одного участка ДНК. «Вероятно, эти данные свидетельствуют о том, что характеристики древних человеческих популяций были куда более разнообразными, нежели мы думаем, – говорит антрополог. – Характеристики смешиваются и сочетаются в популяциях по всему миру в настоящее время – вполне возможно, что это происходило на протяжении веков и тысячелетий. Отдельные линии протолюдей переплетались в огромный лабиринт». Научная статья была опубликована в издании *Proceedings of the National Academy of Sciences*.

Библия (Бытие)

Текст книги Бытие восходит к 3 источникам Пятикнижия: Яхвисту, Элохисту и Жреческому кодексу. Наиболее древние фрагменты ее относятся к 9—8 в. до н. э. В 5—4 веках до н.э. обработка еврейских богословов придала Торе нынешний вид.

Первая книга Моисея

Глава 1

1 В начале сотворил Бог небо и землю. (Древний человек с момента своего рождения, постоянно видел небо и землю. По мере развития абстрактного мышления начали формироваться вопросы (можно сравнить с ребенком-почемучкой): откуда взялся окружающий мир и в первую очередь всегда окружающие человека небо и земля? Он, естествен, не знал ответа, и поэтому и объяснял все деятельностью высших сил – Богом, который воплощал в себе грозные явления природы, а также животными, растениями, людьми (человек тоже животное, относящееся к одному из видов приматов), которые обладают различными умениями, навыками, знанием, способностями, технологиями. Согласно современным научным данным, человечество появилось в результате генетических мутаций в Восточно-Африканской рифтовой долине, сформировавшейся в результате геологических сдвигов на границе Африканской и Аравийской тектонических плит. Здесь часто происходят извержения вулканов, выход магмы. Эти явления сохранились в памяти формирующихся людей, что затем (после изобретения письменности) нашло свое отражение в письменных источниках, в том числе и в Библии. Неспецифическая активирующая система мозга значительно возрастает при психоэмоциональном стрессе, то есть измененном состоянии. Происходит резкий скачок в развитии человеческого мозга (человеческий мозг увеличивается). Объяснить природные явления человек не мог, поэтому все явления связаны с понятием «Бог». Именно отсюда начинается Библия свое повествование: «В начале...» означает осознание формирующимся человечеством окружающего мира.)

2 Земля же была безвидна и пуста, и тьма над бездною, и Дух Божий носился над водою. (Подобно ребенку древний человек говорил о том, что видит, особенно в памяти оставались неординарные события, например, извержения вулканов: земля после этих грозных явлений может быть не видна, пустынна, над появившейся бездной (разломом) в земле формируется некая бездна, «Дух Божий» – это ветер, возникающий как бы ниоткуда и дующий подобно человеческому рту. Из этой фразы в христианстве выросло целое учение о Троице, французский писатель и журналист Лео Таксиль в своей книге «Забавная Библия» так пишет: «Попробуйте убедить верующего еврея, что он поклоняется одному богу в трех лицах. Вы напрасно потеряете время: он будет смеяться вам в лицо. Он вам ответит, что если бы бог был триедин, то он сознался бы в этом Моисею, патриархам, пророкам. С Библией в руках он будет утверждать, что ни одно слово в ней не намекает на существование „троицы“, которую он считает непонятной, и что, наоборот, „священное писание“ представляет личность бога единой и неделимой. Видя это „убогое недомыслие“, христианский богослов снисходительно улыбается и поводит плечами. Ему, видите ли, достаточно двух первых стихов в книге Бытие, чтобы показать, что „троица“ существовала во все времена и что это совершенно ясно».)

Конец ознакомительного фрагмента.

Текст предоставлен ООО «ЛитРес».

Прочитайте эту книгу целиком, [купив полную легальную версию](#) на ЛитРес.

Безопасно оплатить книгу можно банковской картой Visa, MasterCard, Maestro, со счета мобильного телефона, с платежного терминала, в салоне МТС или Связной, через PayPal, WebMoney, Яндекс.Деньги, QIWI Кошелек, бонусными картами или другим удобным Вам способом.