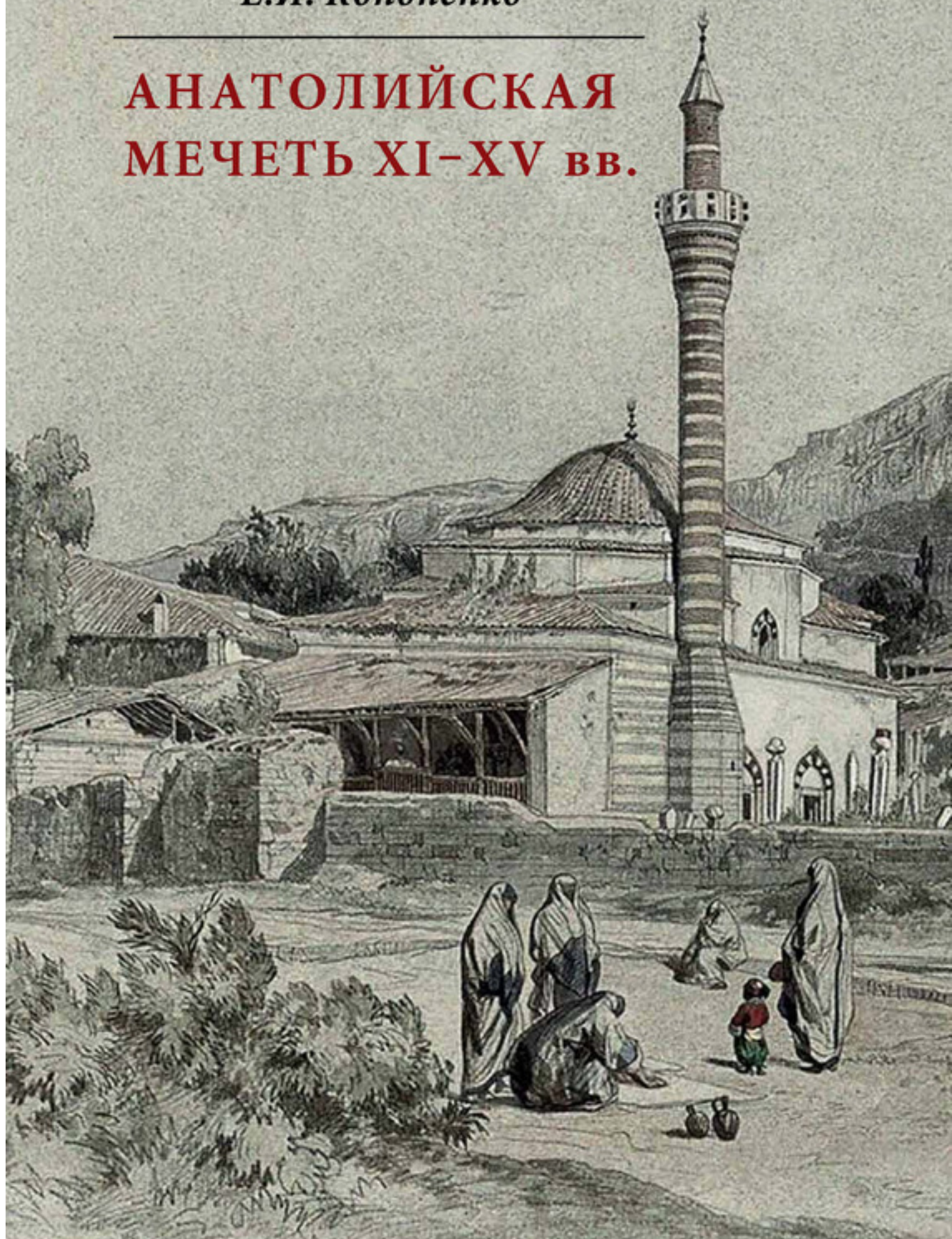


*Е.И. Кононенко*

**АНАТОЛИЙСКАЯ  
МЕЧЕТЬ XI-XV вв.**



Е. И. Кононенко

**Анатолийская мечеть XI–XV вв.  
Очерки истории архитектуры**

«Прогресс-Традиция»

2017

УДК 72.033  
ББК 85.113(3)

**Кононенко Е. И.**

Анатолийская мечеть XI–XV вв. Очерки истории архитектуры /  
Е. И. Кононенко — «Прогресс-Традиция», 2017

ISBN 978-5-89826-465-9

В работе над книгой использованы фотографии Е. Кононенко, Е. Гончарова, И. Поповой, Е. Рухадзе, М. Бутырского, А. Абишева, П. Коротчиковой, И. Митрофанова, О. Евдокименко, М. Асхадуллиной. В книге рассматривается история мусульманской архитектуры на территории современной Турции от прихода в Анатолию тюрков в XI в. до установления гегемонии Османов в середине XV в. В центре внимания оказывается мечеть, ее композиционно-планировочные принципы и региональные варианты, процесс формирования нового типа зального культового здания, позже получившего развитие в зодчестве Османской империи и реализованного в модели «большой османской мечети». Рассматриваются как «магистральные» линии развития мечети (сельджукская, османская), так и обычно остающиеся вне исследовательских интересов «альтернативные варианты» культовой архитектуры в анатолийских княжествах, существовавших до образования султаната Сельджуков Рума и после его распада. Впервые делается попытка продемонстрировать преемственность сельджукской и османской архитектуры как двух последовательных этапов развития турецкого зодчества.

УДК 72.033  
ББК 85.113(3)

ISBN 978-5-89826-465-9

© Кононенко Е. И., 2017  
© Прогресс-Традиция, 2017

# Содержание

Предисловие	9
Анатолийские мечети великих сельджуков	17
Конец ознакомительного фрагмента.	47

# Е. И. Кононенко

## Анатолийская мечеть XI–XV вв.

### Очерки истории архитектуры



*Знаешь ли, Мухаммед, к твоей чести ты ни разу не спросил меня, в чем смысл жизни. А я тогда дал бы тебе на этот хороший вопрос очень плохой ответ. Смысл его в том, чтобы объехать весь этот огромный и прекрасный мир с целью разобраться, что же с ним делать. А штука в том, что объехать его все равно невозможно, и это только к счастью, ведь что с ним делать, – все равно непонятно, зато пока катаешься, получаешь столько удовольствия!*

*Мастер Чэнь. Любимый ястреб дома Аббаса*

#### **Рецензенты:**

*Шукуров Ш. М.*, доктор искусствоведения, Институт востоковедения РАН

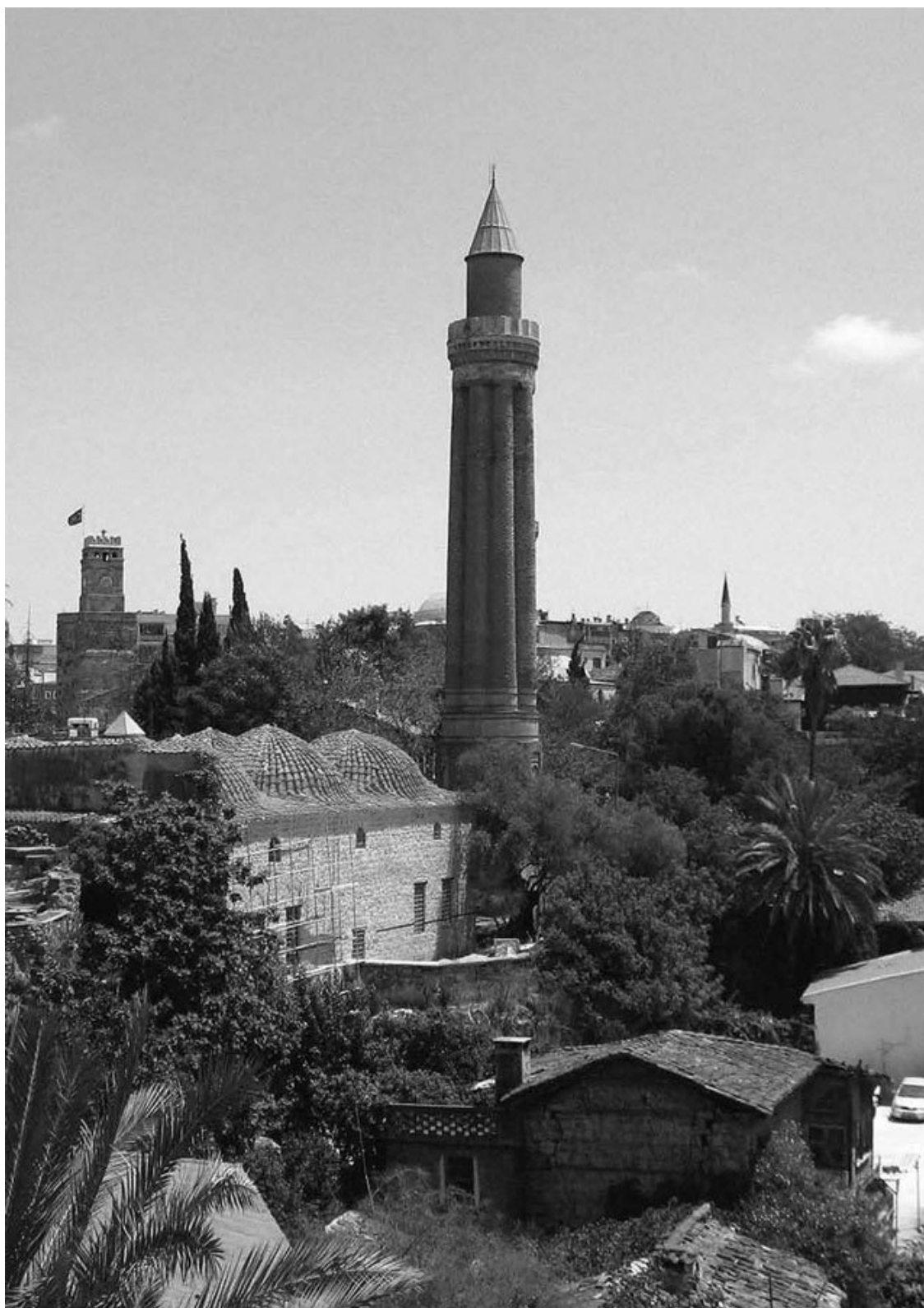
*Мкртычев Т. К.*, доктор искусствоведения, Гос. институт искусствознания

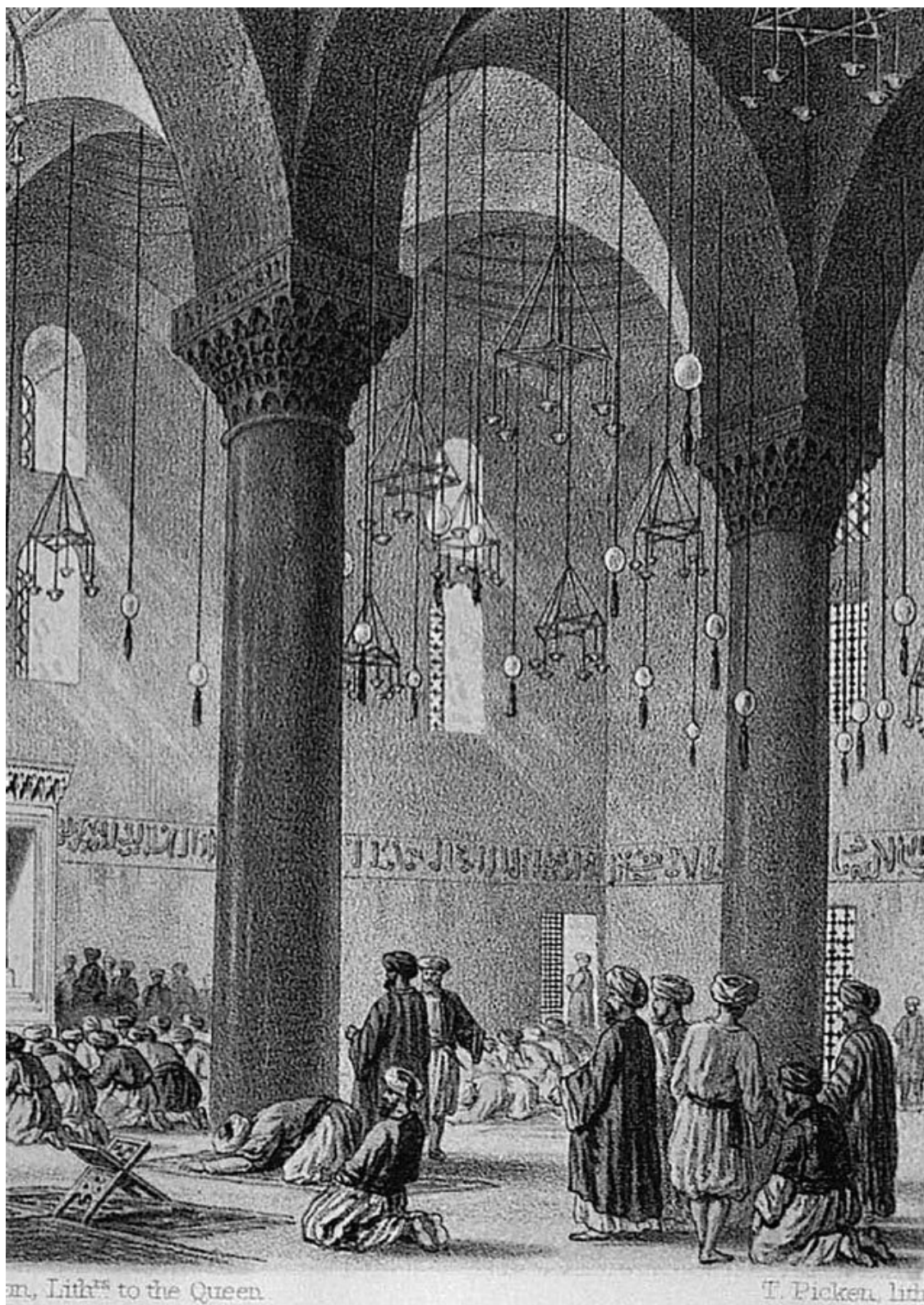
*Кулланда М. В.*, кандидат ист. наук, Гос. музей Востока

© Е. И. Кононенко, автор, 2017

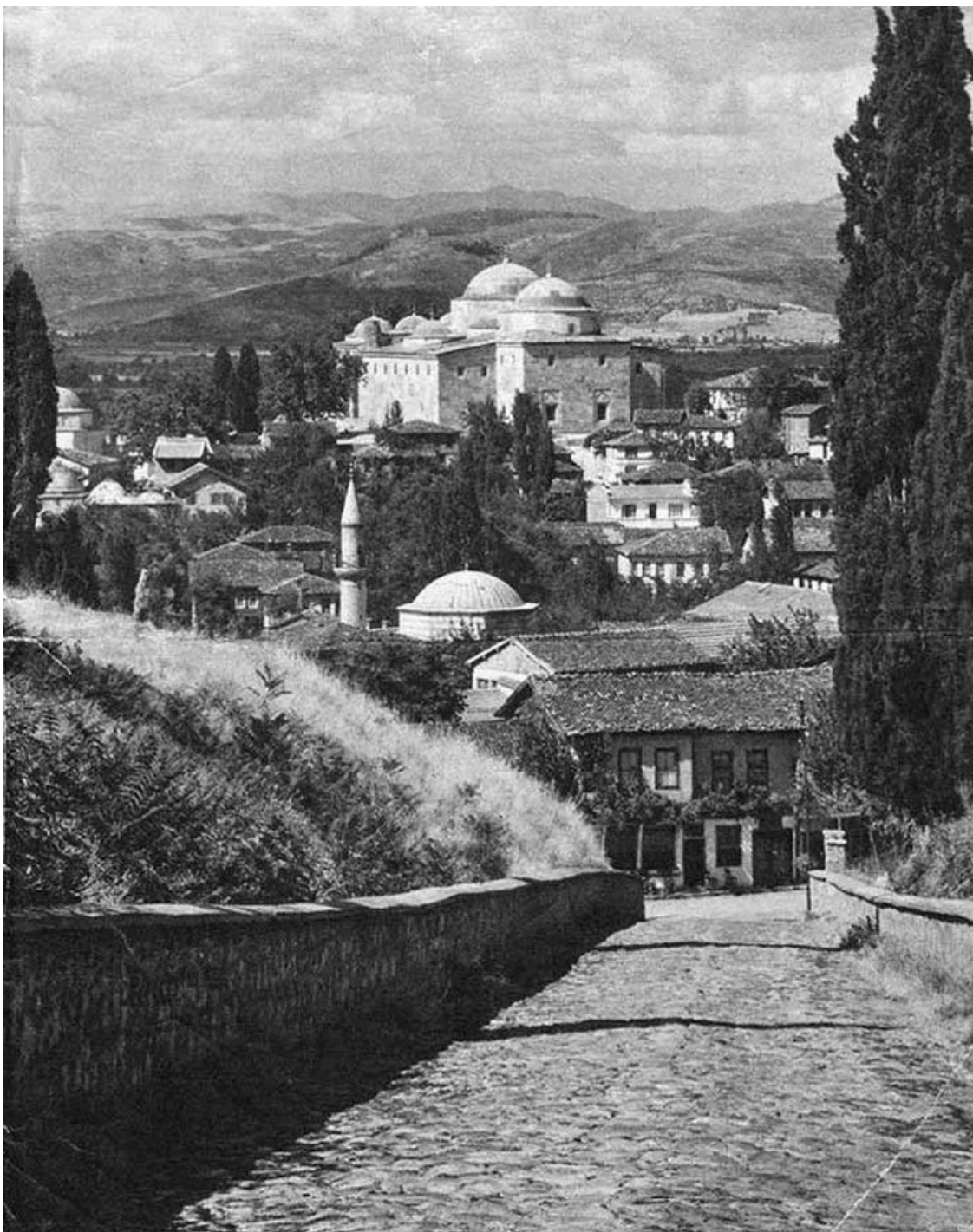
© Прогресс-Традиция, 2017

\* \* \*





## Предисловие



Если бы еще лет десять назад кто-нибудь сказал мне, что я стану автором книги об Анатолии и тем более о мусульманской архитектуре, я бы удивился, – предметом моего научного интереса долгие годы был другой регион, другая эпоха, совсем иная цивилизация и памятники совершенно иного вида искусства и масштаба. Но долгожданная поездка в Сирию неожиданно сорвалась, – интересовавший меня ближневосточный регион, тогда еще вполне мирный, был объявлен «нежелательным для посещения» из-за очередной вспышки какого-то «пти-

чьего гриппа». План запланированной командировки пришлось срочно менять, «вписываться» в программу близкого по теме семинара в Стамбуле и ограничивать аппетит музейной работой с дотоле известными мне только по каталогам коллекциями стамбульского Музея Древнего Востока, Музея анатолийских цивилизаций в Анкаре и Археологического музея Коньи.

Знакомство с сельджукским и османским зодчеством в тот раз оказалось лишь «сопутствующим» поставленным научным задачам, но когда через год мои студенты запросились «куда-нибудь» под видом учебной практики, я предложил им именно Стамбул, где, как уже знал, имеется уникальная возможность показать сразу и музеефицированный Древний Восток, и прекрасную античную коллекцию Археологического музея, и Византию в ее столичном варианте, и мусульманские памятники в Музее турецкого исламского искусства, и лучшие образцы османской архитектуры... Поездки стали ежегодными, потом еще более участились, расширилась и их география, – благо сообщение между турецкими городами позволяет не превращать путешествия внутри страны в события, к которым нужно готовиться специально и заранее.

Я стал ездить, смотреть, фотографировать, докладывать о своих поездках, ввел анатолийский материал в лекции по искусству Востока, – на турецкую культуру после «обязательных» Арабского халифата и Ирана обычно не хватает времени, преподаватели и студенты это знают... Периодически возникала необходимость что-то уточнить, что-то перепроверить, сравнить оценки, ответить на вопросы. И тут вдруг выяснилось, что ни самому почитать о турецком искусстве, ни студентам порекомендовать «из доступного, но хорошего» почти что и нечего!

Соседняя Турция, ближайшая к нам частица мусульманского Востока, рано и гостеприимно открывшаяся российским торговцам и туристам, покоровшая базарами Стамбула и пляжами Анталы (к сожалению, многим по-прежнему знакомы только эти два ее «полюса»), почему-то осталась вне «книжных» интересов, – за исключением, конечно, путеводителей, сборников кулинарных рецептов и «записок бывалых путешественников» (а в последнее время – политической аналитики). Путешественники, правда, быстро перекочевали в блогосферу, – там обмен информацией происходит быстрее; русскоязычных «турецких форумов» в интернете довольно много, но и на них часто встречаешь больше вопросов, чем ответов, – «что посмотреть?», «кто как добирался?», «где найти?», «есть ли перевод?...»

К сожалению, наше знание культуры соседки по Черному морю, даже после всех русско-турецких войн, Белой эмиграции в Галлиполи, «челночных» чартеров 90-х и «пляжных» 2000-х, оставляет желать большего. Византийское прошлое Малой Азии большинству россиян ближе, нежели искусство «страны турок». Мы (во всяком случае, старшее поколение) помним песни на стихи Назыма Хикмета, но нам – в силу отсутствия переводов, – не известно творчество Ахмета Хамди Танпынара (имя знакомо только внимательным читателям Орхана Памука). Многие восхищаются «притчами» Мавланы Джелаледдина Руми, но мало кто читал переводившегося на русский Юнуса Эмре. Безусловно, слышали об османах, которые «сдают и сдают города», но «потеряли» сельджуков; знаем о частной жизни Сулеймана Великолепного со всеми чадами и домочадцами больше, чем о собственных соседях, но телесериалов об Аладдине Кейкубаде у нас не показывали...

Справедливости ради надо сказать, что на полках книжных магазинов все же можно найти популярные книги об истории османской Турции,<sup>1</sup> – в большинстве своем переводные, в которых предлагается примерно один и тот же набор «культурных штампов»: «сон Османа», битва на Косовом поле, завоевание Константинополя, султаны, братоубийства, гарем, яны-

<sup>1</sup> Приведу лишь книги, вышедшие на русском языке в последние полтора десятилетия: *Киросс Л.* Расцвет и упадок Османской империи. М., 1999; *Лэмб Г.* Сулейман. Султан Востока. М., 2002; *Льюис Р.* Османская Турция: быт, религия, культура. М., 2004; *Фрили Дж.* Тайны османского двора. Частная жизнь султанов. Смоленск, 2004; *Мантран Р.* Повседневная жизнь Стамбула в эпоху Сулеймана Великолепного. М., 2006; *Хитцель Ф.* Османская империя. М., 2006; *Финкель К.* История Османской империи. Видение Османа. М., 2010; *Гудвин Дж.* Величие и крах Османской империи. Властители бескрайних горизонтов. М., 2012; *Петросян Ю.* Османская империя. М., 2012.

чары, осада Вены, Сулейман и Роксолана... Доступная литература о доосманской Анатолии<sup>2</sup> оказывается интересна лишь специалистам, и ранний этап турецкой культуры авторов книг, имеющих на русском языке, не интересовал.

В последние годы приходится сталкиваться с большей информированностью и студентов, и туристов об истории Турции в XVI в., и причина тому – не литературные источники, а телесериал «Великолепный век». Не думаю, что это плохо. Однако турецкая культура безусловно не исчерпывается сериалами, Голубой мечетью, художественными салонами Анталы и Тарканом.

На самом деле, конечно, научной литературы по истории, культуре и архитектуре и сельджукской, и османской Турции много: это и публикации конкретных памятников, и тематические сборники статей, и узкоспециальные издания, посвященные отдельным проблемам. Пожалуй, по каждому написанному мной абзацу можно привести обширную библиографию, – прежде всего на турецком языке,<sup>3</sup> поскольку турки давно, подробно и очень серьезно изучают свою национальную архитектуру (при этом, как правило, с трудом представляют себе, что вне Турции турецкой культурой кто-то интересуется, и даже в научных работах предпочитают ссылаться лишь на публикации на родном языке). Но я и не ставил целью дать исчерпывающий историографический обзор, – жанр «очерков», рассчитанных и на неспециалистов, позволяет заменить подробную историографию еще более подробными ссылками, которые кому-то помогут уточнить факты, проверить выводы, составить представление о степени изученности того или иного вопроса и, возможно, продолжить исследование, а кому-то позволят пренебречь этими возможностями и не отвлекаться от основного текста.

Правда, сами турки обратили внимание на собственное наследие только в конце XIX в., когда перед ними встала задача поисков национального стиля, – и то опорный труд «Основы османской архитектуры»,<sup>4</sup> изданный к Всемирной выставке в Вене, готовился коллективом европейских историков архитектуры, а политические задачи диктовали и выбор представляемых памятников (так, о сельджукском прошлом Анатолии попросту «забыли»), и их оценки, ощутимые и в турецкой, и в европейской историографии и по сей день (об этом еще придется говорить). В годы Республики были проведены масштабные археологические, ремонтные, реставрационные работы и изучение архивных материалов, издавалось большое количество исторических журналов (как «больших», центральных, так и выпускавшихся региональными обществами, университетами, мусульманскими организациями). Искренний интерес турецких ученых к своему прошлому, опыт экспедиционной работы, государственное и частное финансирование исследований и завидные возможности публикации результатов (в т. ч. за рубежом) привели к тому, что практически по каждому памятнику существует более-менее обширная историография. Проблема часто заключается не в отсутствии литературы, а в ее доступности.

Надо отдать должное и советскому искусствознанию: еще в 1937 г. Н. И. Брунов, поместив Турцию в I том «Очерков по истории архитектуры» вместе с раннеклассовыми обществами и Древним Востоком (поскольку «вся архитектура восточных деспотий, включая архитектуру Персии и мусульманских стран, является первой ступенью истории мирового зодчества в условиях классового общества»), отдельно рассмотрел «Архитектуру турок-сельджуков в Малой Азии» и «Турецкую архитектуру».<sup>5</sup> Однако лейтмотивом его анализа стала

<sup>2</sup> Особо отмечу: *Райс Т. Т.* Сельджуки. Кочевники – завоеватели Малой Азии. М., 2004; *Запорожец В. М.* Сельджуки. М., 2011; *Рахманалиев Р.* Империя тюрок. Великая цивилизация. М., 2013.

<sup>3</sup> См., например, обзор турецкой историографии по сельджукскому искусству: *Karpuz H.* Anadolu Selçuklu Sanati literatürü // *Türkiye Araştırmaları Literatür Dergisi*. 2009. С 7. S. 51–66.

<sup>4</sup> *Usul-i Mi'mari-i Osmani* / M. de Launay, P. Montani, et al. Istanbul, 1873. См. также: *Кононенко Е. М.* Османский архитектурный историзм и поиски национального стиля // *Вестник СПбГУ. Серия 15. Искусствоведение*. 2016. Вып. 1. С. 92–103.

<sup>5</sup> *Брунов Н. И.* Очерки по истории архитектуры. Т. 1. М., 2003 [1937]. С. 354–357, 382–386. Между сельджуками и османской Турцией «уместилась» тимуридская архитектура, к памятникам которой отнесены мавзолей Олджейту в Султане и мечети Исфахана.

некая «дематериализация»: основной проблемой сельджукской архитектуры в Малой Азии была «дематериализация византийских сводчатых форм», «в гораздо более сильной степени элементы мусульманской дематериализации» отмечены в сельджукских порталах, еще сильнее она проявляется в сводах Зеленой мечети в Бурсе, а «картина ансамбля Стамбула определяется многочисленными минаретами и проникнута принципом дематериализации»<sup>6</sup>. . . Зато уже в конце 30-х гг. советские читатели могли узнать о существовании медресе Чифте минаре в Эрзеруме (Эрзуруме), медресе Индже минаре в Конье, мечетях Фатих в Стамбуле и Селимие в Эдирне, равно как и принять постулированную этапность сельджукской и османской архитектуры, – некоторые более поздние обзорные работы по истории искусства, в т. ч. предназначенные служить учебными пособиями для вузов, оказались настолько краткими, что места турецкому зодчеству в них вообще не нашлось.<sup>7</sup>

Следующий шаг в изучении турецкого искусства был сделан спустя почти 30 лет Ю. А. Миллером, в 1965 г. опубликовавшим «Искусство Турции».<sup>8</sup> Работе Миллера уже более полувека, но, как ни странно, она остается единственным в отечественной литературе доступным широкому читателю монографическим обобщением темы. Круг источников, которыми Миллер мог пользоваться, невелик; возможность работать с «натурой», необходимая для искусствоведа, также была весьма ограничена, – к сожалению, это заметно по приведенным описаниям; задачи книги и, вероятно, редакционные требования заставили провести очень жесткий отбор памятников, поэтому студенты и аспиранты, готовя к экзамену, например, тему «Архитектура Турции XVI в.», из-за отсутствия иной литературы до сих пор вынуждены ограничиваться тремя «главными» мечетями Синана (правда, у Н. Брунова была лишь одна). За следующие полвека новой «Истории турецкого искусства» в отечественной историографии не появилось.

Я надеюсь, что предлагаемая книга не окажется единственной русскоязычной работой о мусульманской архитектуре Анатолии на следующие столетия. Вместе с тем надежда на внимание и специалистов, и широкого читателя вызвала помещение в тексте необходимой исторической информации и потребность тщательно проверять приводимые данные, представляя фактический материал тем, кто захочет продолжить работу. С другой стороны, я лелею надежду, что даже мои ошибочные суждения, вполне допустимые в жанре очерков, могут стимулировать появление других публикаций.

Жанр очерка позволяет определенную субъективность и в отборе, и в интерпретации материала, поскольку за таким текстом стоит не творческая группа, создающая коллективную монографию, претендующую на выверенность оценок и «закрытие» темы на какой-то промежуток времени, а исследователь-одиночка. Данная книга не может служить всеобъемлющим, «систематическим» изложением истории архитектуры Анатолии или – шире – Турции. Само понятие «турецкая архитектура» в данном контексте достаточно субъективно, – это не архитектура на территории Турецкой Республики, ибо тогда пришлось бы говорить и об античном наследии, и, безусловно, о Византии; и не весь корпус памятников, возведенных под османским патронажем, ибо тогда пришлось бы рассматривать и сооружения, например, Балкан, Египта, Сирии, Крыма. Речь пойдет о мусульманской архитектуре Анатолии (и вынужденно эпизодически – румелийского Эдирне), а еще уже – о мечети. Материал медресе и мавзолеев привлекался только в тех случаях, когда он позволял полнее раскрыть архитектуру мечетей; почти не затрагиваются такие безусловно интересные темы, как градостроение, архитектурный декор, оформление михрабов, а светская архитектура вообще не рассматривается.

---

<sup>6</sup> Там же. С. 386.

<sup>7</sup> Например: История зарубежного искусства / Ред. М. Т. Кузьмина, Н. Л. Мальцева. М., 1971; Гуляницкий Н. Ф. История архитектуры. М., 1984. – «искусство стран Ближнего и Среднего Востока» в них ограничено Арабским халифатом, Ираном и тимуридской Средней Азией (Н. Ф. Гуляницкий поместил еще параграф об архитектуре Азербайджана).

<sup>8</sup> Миллер Ю. Искусство Турции. М.: Л., 1965.

Следует оговорить, что понятие «турецкая мечеть» ассоциируется в первую очередь с образом «большой османской мечети», являющимся визуальной «визитной карточкой» «имперской» Турции. Но «большая османская мечеть» в данной книге так и не появится, – ее возникновение выходит за хронологические рамки работы, ограниченные установлением османской гегемонии в Анатолии и перенесением столицы в Константинополь. Узнаваемый образ культового здания, ставший маркером османского влияния, был сформирован только в начале XVI в. и закреплен прежде всего благодаря работам Синана, силуэты купольных мечетей которого создают панораму Стамбула, а современные архитекторы (причем не только турецкие, но и российские) снова и снова воспроизводят композиционные решения великого мастера.<sup>9</sup>

Однако все элементы модели «большой османской мечети» появились в анатолийской архитектуре задолго до «великолепного века» Синана и Сулеймана Великолепного. В османской архитектуре XIV–XV вв. были отработаны и компоновка интерьера мечети из равных ячеек, и слияние их в единое зальное пространство, и перекрытие этого пространства куполом. При этом плановые и пространственные композиции раннеосманских зданий восходили к поискам сельджукского зодчества, в котором были опробованы модели, в свою очередь восходившие и к арабским дворовым, и к иранским айванным мечетям. Однако шаг к созданию зальной купольной мечети, предваренной двором, предопределившей все развитие анатолийской культовой архитектуры, был сделан уже в первые десятилетия после тюркского завоевания Анатолии в конце XI в. Именно это определило хронологические рамки исследования.

Практика «архитектурных очерков», посвященных памятникам мусульманского зодчества, в отечественной литературе есть: например, Т. Х. Стародуб в «Сокровищах исламской архитектуры»<sup>10</sup> ставила задачу лишь самыми крупными, яркими мазками обрисовать типологическое разнообразие мусульманских памятников, и турецкая архитектура в ее книге представлена общим очерком «Турецкая мечеть», тремя мечетями Синана (из них две – стамбульские) и несколькими медресе Эрзерума и Коньи. Показательно, однако, что даже при такой жесткой избирательности «турецкая часть» краткого списка наиболее показательных «сокровищ архитектуры» все равно превышает другие регионы мусульманского мира, – что свидетельствует об оригинальности и важности этого материала.

Жанр очерков позволил избирательно выделить ключевые проблемы, через которые можно подавать материал, – отражение политической риторики и выбор образцов, особенно архитектурного патронажа, многообразие типов зданий, эволюция планировочных решений, архитектурные «мэйнстримы» и «маргиналии» и т. д. Если в диссертации необходимо рассмотреть весь корпус памятников, то для целей очерка часто достаточно нескольких показательных примеров, и то, что одним памятникам уделяется больше внимания и объема текста, вовсе не свидетельствует об их большем значении.

Выделяемые периоды и рассматриваемые проблемы далеко не равнозначны по насыщенности фактическим материалом. Так, говоря об анатолийских мечетях, построенных под патронатом династии Великих Сельджуков, приходится опираться лишь на три памятника; разговор о медресе Конийского султаната, безусловно заслуживающих отдельного исследования, позволил подкрепить выводы несколькими наиболее показательными примерами из доброй дюжины сохранившихся комплексов; раннеосманских айванных мечетей, в большинстве своем однотипных, насчитывается около шести десятков,<sup>11</sup> но задачи работы и ее объем позволили не описывать их все.

<sup>9</sup> См.: Кононенко Е. М. В ожидании «суперпроекта»: ориентиры турецкой мечети // Азия и Африка сегодня. 2014. № 4.

<sup>10</sup> Стародуб Т. Х. Сокровища исламской архитектуры. М., 2004.

<sup>11</sup> См.: The Cambridge History of Turkey. Vol. I: Byzantium to Turkey, 1071–1453 / Ed. K. Fleet. Cambridge, 2009. P. 294.

Мне довелось побывать практически во всех регионах Турции, осмотреть и зафиксировать очень много памятников, – хотя, безусловно, далеко не все: я уверен, что по количеству исторических объектов (неолитических, древневосточных, античных, византийских, мусульманских) на единицу измерения площади с Анатолией не сравнится ни один регион. Поэтому в ряде случаев фактический материал приходилось тщательно отбирать даже исходя из задачи пропорционального объема текста; и в этих случаях я по возможности руководствовался следующими соображениями:

1) старался привлекать памятники наиболее яркие, показательные, а главное, – доступные и с точки зрения имеющейся библиографии, и исходя из возможности их посещения теми, кто, вполне вероятно, захочет их увидеть своими глазами и проверить мои выводы;

2) при равной «представительности» памятников отдавал предпочтение тому, что удалось осмотреть и сфотографировать самому, не полагаясь на чужие описания;

3) исходил из сохранности памятников и достоверности их реставрации, по возможности не опираясь на реконструкции (хотя, безусловно, даже многие хрестоматийные памятники, реставрированные после землетрясений или освобожденные от османских наслоений и перестроек, могут считаться новоделами).

Главное же, что я изначально хотел сделать, – это объединить под одной обложкой материал Сельджуков и Османов, которые в западной и турецкой историографии обычно рассматриваются по отдельности, и показать их как последовательные этапы развития одних и тех же типов мусульманской архитектуры, адаптированных для анатолийских условий и давших локальные варианты, а иногда и возвращавшихся к более ранним образцам. Однако первоначальный замысел книги был скромнее: я полагал, сосредоточившись на анатолийском материале, ограничиться (по примеру Т. Х. Стародуб) лишь несколькими крупными «мазками», но... Уже в процессе собирания материала он (материал) сам меня повел, – гуманитарии знают, как это бывает...

Стало понятно, что историю сельджукской архитектуры Турции нельзя начинать с Конийского султаната, хотя во многих книгах сделано именно так.<sup>12</sup> Если многие мечети Сельджуков Рума – это перестроенные памятники предшествующих тюркских династий (Данишмендидов, Салтукидов), то приходится рассматривать следы данишмендидской и салтукидской архитектурных традиций. А если синхронно существовала самостоятельная и весьма представительная (даже по количеству сохранившихся памятников) архитектурная традиция Артукидов, то с какой стати ее игнорировать? Но понять появление артукидских памятников невозможно без разговора о том, какие именно мечети в Анатолии строили Великие Сельджуки, для которых эта самая Анатолия была «диким западом»...

Приступая к работе, я полагал, что выбранный «метод крупных мазков» позволит опустить, например, такие объемные темы, как зодчество сельджукских «провинций» и синхронных Османам княжеств-бейликов. Можно было, конечно, вообще проигнорировать сам факт существования зодчества бейликов или лишь упомянуть некоторые наиболее показательные памятники в контексте становления османской архитектуры (как это сделал, например, Г. Гудвин<sup>13</sup>). Но обычная для кратких лекционных курсов до предела упрощенная формула «Османы = Сельджуки + Византия»<sup>14</sup> категорически «не работает». Рядом с в общем-то

<sup>12</sup> Подробнее см.: Кононенко Е. М. Еще раз о «проблеме сельджукского искусства» // Вестник СПбГУ. Серия 15. Искусствознание. 2015. № 3.

<sup>13</sup> Goodwin G. A History of Ottoman Architecture. L., 2003 [1971].

<sup>14</sup> В англоязычной литературе даже существует термин *byzlamic* (Byzantium + Islamic), применительно к архитектуре используемый для характеристики раннеосманских зданий; см., например: Foss C. Survey of Medieval Castles of Anatolia I: Kütahya // Ankara, 1985. P. 86–95; Crane H. Some Archaeological Notes on Turkish Sardis // Bulletin of the American Schools of Oriental Research. 1987. № 4. P. 43–58; Lindner R. P. Anatolia 1300–1451 // The Cambridge History Of Turkey. Volume I: Byzantium To Turkey, 1071–1453 / ed. K. Fleet. Cambridge, 2009. P. 124.

провинциальными для Конийского султаната Османами в Анатолии существовали не только мелкие *уджи* (тюркские пограничные марки), быстро сошедшие с исторической арены, но и влиятельные приэгейские княжества, поставлявшие наемников Византии и бросавшие вызов Генуе и Венеции, и эмират Караман, политический преемник Конийского султаната, с которым османским султанам приходилось считаться еще полтора столетия после падения династии Сельджуков Рума. Эти государства оставили после себя архитектурные памятники, и не все они были до неузнаваемости перестроены потом Османами. Пришлось ехать, смотреть и включать этот материал в книгу, иначе поставленная задача не была бы выполнена. Книга стала разрастаться, причем в ущерб именно хрестоматийному османскому материалу.

Я не ставил цель подробно показать эволюцию анатолийской архитектуры на ее ранних этапах, – лишь предоставить читателю возможность увидеть механизмы влияния и векторы развития, проиллюстрировав типичные архитектурные модели наиболее показательными памятниками. Однако в результате очерки скомпонованы по столетиям, – причем по векам привычного христианского летоисчисления. Понятно, что круглые даты календаря (даже мусульманского) для периодизации истории архитектуры не были бы актуальны. Но расцвет государства Сельджуков Рума действительно приходится на I половину XIII в. (Кылыч-Арслан II, подчинивший Конье анатолийские эмираты, умер в 1192 г., битва при Кёсе-даге, «приведшая» монголов в Анатолию, произошла в 1243 г.), монгольское правление Анатолией – на вторую половину того же столетия (на рубеже XIII–XIV вв. из-под власти и Сельджуков, и монголов будут «уходить» окрепшие тюркские бейлики); первый век Дома Османа почти укладывается в XIV столетие (рубежным событием раннеосманской политической истории является ближневосточный поход Тимура и поражение Баязида в Ангорской битве 1402 г.), а взятие Константинополя в 1453 г. задает следующий очевидный (во всяком случае – для европейской историографии) рубеж. Полагаю, что для задач очерков условное, но удобное деление материала именно по «круглым» датам европейского календаря вполне простительно.

В «Предисловии» необходимо затронуть вопрос, с которого начинаются многие книги о Турции и турецкой культуре: о транскрипции географических названий, личных имен и специальных терминов. Возможно, вопреки историко-филологическим реалиям того или иного периода я в большинстве случаев старался передавать имена собственные ближе к турецкому произношению (так Ала ад-Дин становится Алаеддином, а Джалал ад-Дин – Джелаледдином, и т. д.), если, конечно, речь не идет об арабах и персах; то же самое касается специальных терминов (*медресе*, а не *Мадраса*; *текке*, а не *такья* или *дерге*).

Многие географические объекты в Турции неоднократно меняли названия – и в процессе смены этносов, и при официальных переименованиях; приходится оговаривать, что победа 1071 г. была одержана тюрками под византийским Манцикертом (а не под турецким Малазгиртом), а сельджукскую мечеть, построенную в XIII в. в Малатье, приходится осматривать не в нынешней Малатье, а в ее пригороде Батталгази... Очевидно, в ряде случаев я даю повод для упреков в исторической неточности, но некоторые «неточности» (надеюсь, непринципиальные) допущены сознательно, апеллируя к привычности, – так, приморский Калонорос после взятия султаном Алаеддином (Ала ад-Дином) Кейкубадом в его честь стал называться Алайе, однако «Аланья» уху российского туриста более знакома.<sup>15</sup>

Я глубоко признателен своим учителям, коллегам и друзьям, которые читали, обсуждали, критиковали данные очерки на разных стадиях готовности текста, делились литературой, фотоархивами и собственными впечатлениями. Прежде всего я приношу благодарность Ш. М. Шукурову, многолетнее общение с которым, а также его лекции, доклады и книги сформировали мой интерес к культуре ислама вообще и к мусульманской архитектуре в частности, за

<sup>15</sup> Подробнее об исторических названиях городов см.: Cahen C. Pre-Ottoman Turkey. A general survey of the material and spiritual culture and history c 1071–1330. N. Y., 1968. P. 189–191.

помощь в постановке вопросов, акцентирование целого ряда проблем, предоставленную мало-доступную литературу, а также за постоянное доброжелательное внимание к моей работе.

Было бы несправедливо не отметить важную роль в сборе материалов для этой книги моих студентов из различных вузов Москвы, инициатива которых позволяла мне многократно возвращаться в Турцию, а их «образованный дилетантизм» в сочетании с «незамыленным взглядом» стимулировали поиск ответов на неожиданные вопросы и обратили мое внимание на целый ряд ранее не замеченных деталей. Отдельно благодарю И. Попову за возможность посетить Эрзерум и Байбурт, моих постоянных спутников во многих памятных поездках А. Абишева, Е. и И. Рухадзе за путешествие по турецкому Курдистану, П. Коротчикову за неоценимую поддержку в Каппадокии и Карамане, О. Евдокименко за впечатления от городов Муглы, В. Баженова и М. Мустафаева, чье участие позволило мне познакомиться с необходимыми иранскими аналогами.

Не могу не поблагодарить и «встречающую сторону» – моего добровольного гида по окраинам Бурсы дизайнера Юнуса Вурмаза, имамов многих мечетей Стамбула, Худавендигар-джами в Бурсе, Улу-джами в Эрзеруме, Хан-джами в Кайсери, чье внимание к моей работе должно было позволить мне посмотреть на памятники глазами не иностранного туриста, а местного жителя, а также сотрудников музеев Карамана, Балата, Миласа и реставраторов Анкары, Диярбакыра, Сиирта, Битлиса, Эдирне, Манисы, Коньи, любезно позволивших осмотреть недоступные для посещения объекты (или игнорировавших мое проникновение на них). Не могу не вспомнить добрым словом и многих не называвших своих имен жителей гостеприимной Турции, помощь которых облегчила поиски интересовавших меня памятников, особенно в Каппадокии, Курдистане, Мугле.

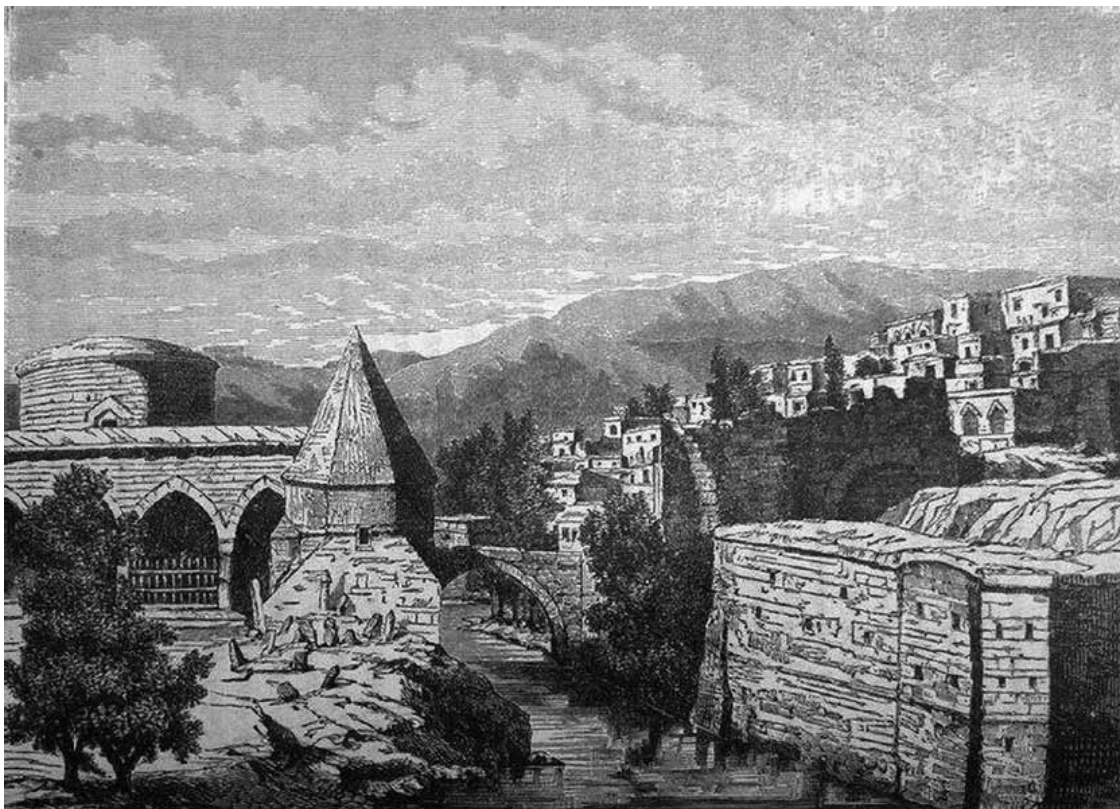
Работа над книгой несколько раз наталкивалась на технические проблемы, грозившие потерей материалов и готовых фрагментов; преодолением этих проблем я обязан А. Чистову, Я. Виленкину, И. Доскочу, А. Кузьмичу.

Глубокую признательность я выражаю Е. Гончарову – первому читателю и критику многих разделов текста, М. Бутырскому, осуществлявшему «контроль» с «византийской стороны», Ю. Шавровой, помогавшей мне с переводами источников, А. Пилецкой, разыскивавшей недостающие для работы архитектурные планы, Е. Григорьевой и М. Асхадуллиной, апробировавшим фрагменты рукописи в качестве путеводителя по городам Турции. Без их участия эта книга была бы совсем другой...

## Анатолийские мечети великих сельджуков

*Затем султан устремился в страну ар-Рум <...> Население вышло навстречу султану и приняло учение [истинной] веры. Султан был охвачен большой радостью и ликовал. Он приказал подвергнуть всех их очищению, церкви были разрушены и построены мечети.*

*Садр ад-Дин ал-Хусайни. Сообщения о Сельджукском государстве.*



Как ни странно, прежде чем обратиться к памятникам турецкой архитектуры, необходимо решить вопрос о ее отправной точке, – с какого момента правомерно говорить о возникновении собственно турецкой архитектуры, турецкой культуры и истории Турции в целом? Естественно, нас не будут интересовать крайности, – например, Турция как исторический регион вообще игнорировалась авторами разделов об искусстве или даже о собственно архитектуре Ближнего Востока в советской учебной литературе.<sup>16</sup> Другой крайностью – к счастью, не реализованной на практике, но легко представимой, – выглядело бы «втягивание» в историю турецкой архитектуры хеттских, ионийских, римских и византийских памятников лишь на том основании, что они располагаются на территории современной Турецкой Республики, хотя об их влиянии на более позднее зодчество этой территории бесспорно следовало бы говорить.

Разговор о мусульманской культуре Турции (современной территории страны) безусловно должен начинаться с момента исламизации и тюркизации Анатолии, с проникновения сюда тюрков и создания первых мусульманских государств. Ранний этап мусульманской Анатолии связывается с приходом сюда сельджуков, – даже Ю. А. Миллеру, категорически отожд-

<sup>16</sup> См., например: Кантерева Т. П. Искусство стран Ближнего и Среднего Востока // История зарубежного искусства / Ред. М. Т. Кузьмина, Н. Л. Мальцева. М., 1971. С. 103–110; Гуляницкий Н. Ф. История архитектуры. М., 1984. С. 184–196.

дествившему понятия «турецкий» и «османский» и потому начавшему свое «Искусство Турции» только с XIV в.,<sup>17</sup> пришлось упомянуть о предшествующем сельджукском этапе. Однако, говоря о сельджукской культуре Анатолии, многие авторы имеют в виду прежде всего государство Сельджуков Рума и современные ему тюркские княжества (эмираты), – так, И. Ф. Бородин начал «турецкий» раздел «Всеобщей истории архитектуры» только с XII в.,<sup>18</sup> и даже основоположник турецкого искусствознания Дж. Арсевен, привлекая к разговору о происхождении тюркского искусства произведения «звериного стиля» и рассматривая созданные тюрками памятники Турфана, Ирана и Индии, «малоазийскую главу» тюркской культуры начал с монументов Коньи, замолчав предысторию искусства Сельджуков Рума.<sup>19</sup> Столь авторитетное издание, как «Кембриджская история Турции», рассматривает самый ранний этап турецкой истории через призму истории Византии XI–XIV вв., сразу после этого переходя к «Анатолии под властью монголов», после чего становится возможным говорить об османском периоде.<sup>20</sup>

Между тем культура Сельджуков Рума и современных им тюркских княжеств Анатолии генетически связана с предшествовавшим периодом мусульманского завоевания азиатских владений Византии, осуществленного Великими Сельджуками. Авторы «Кембриджской истории ислама» указывают, что создание империи Великих Сельджуков и установление тюркского господства стало поворотной точкой в истории исламской цивилизации, а осуществленная этой империей тюркизация Ближнего Востока и Анатолии оказалась фактором, предопределившим будущее и мусульманского, и христианского мира;<sup>21</sup> правда, даже при столь высокой оценке завоевание Анатолии для тех же авторов оказалось в истории Халифата маргиналией на фоне укрепления Великих Сельджуков в Иране, борьбы с Фатимидами, возвышения Зенгидов и монгольской угрозы.<sup>22</sup> Лишь в малоазийском и общетюркском контексте рассматривается правление Великих Сельджуков в Анатолии соответственно в работах В. Гордлевского и Р. Рахманалиева.<sup>23</sup>

Правда, есть и работы, более подробно освещающие историю государства Великих Сельджуков. Так, К. Каэн посвятил первую часть фундаментальной «Доосманской Турции» именно становлению новой империи и завоеванию Анатолии,<sup>24</sup> – его заинтересовали, в частности, даже вопросы исламизации тюрков до создания Сельджукского государства и взаимоотношения сельджуков и других тюркских племен, принявших участие в походе на Византию. Именно Великие Сельджуки оказались в фокусе рассмотрения в недавней монографии В. Запорожца, охарактеризовавшего круг ранних источников по истории тюркской Анатолии.<sup>25</sup> Однако интерес к политической истории сельджукского государства заставляет указанных авторов игнорировать художественные, в частности архитектурные источники.

<sup>17</sup> См.: Миллер Ю. А. Искусство Турции. М.-Л., 1965. С. 8.

<sup>18</sup> Бородин И. Ф. Архитектура Турции XII–XIX вв. // Всеобщая история архитектуры. Т. 8. М., 1969.

<sup>19</sup> Arseven G. E. L'Art Turc depuis son origine jusqu'a nos jours. Istanbul, 1939. P. 43.

<sup>20</sup> The Cambridge History of Turkey. V. 1. Byzantium to Turkey, 1071–1453 / ed. K. Fleet. N. Y., 2009. P. VII.

<sup>21</sup> The Cambridge History of Islam. V. 1A. The Central Islamic Lands from pre-islamic times to the 1st World War / ed. P. M. Holt, A. Lambton, B. Lewis. N. Y., 2005 [1970]. P. 231.

<sup>22</sup> The Cambridge History of Islam. V. 1A. P. 149–160.

<sup>23</sup> Гордлевский В. Государство Сельджукидов Малой Азии. М.-Л., 1941; Рахманалиев Р. Империя тюрков. Великая цивилизация. М., 2009.

<sup>24</sup> Cahen C. Pre-Ottoman Turkey: a general survey of the material and spiritual culture and history c 1071–1330. N. Y., 1968. P. 19–90.

<sup>25</sup> Запорожец В. М. Сельджуки. М., 2011. С. 29–43, 82–176. Анализ сельджукских источников см. также: Köprülü M. F. The Seljuks of Anatolia: their history and culture according to local muslim sources. Salt Lake City, 1992; Savvides A. G. C. Byzantium in the Near East: its relations with the Seljuk sultanate of Rum in Asia Minor, the Armenians of Cilicia and the Mongols A. D. c 1192–1237. Thessalonica, 1981; Savvides A. G. C. Some major Seljuk, Persian and Ottoman sources regarding Byzantine-Seljuk relations (A bibliographical survey) // Mesogeios. 25–26. 2005. Отмечу, что анализ источников ограничивается, как правило, собственно сельджукскими и византийскими текстами, без привлечения арабских материалов и достаточно обширных сведений о крестовых походах.

Замалчивание Дж. Арсевоном и первыми турецкими искусствоведами раннего анатолийского архитектурного материала было исправлено в работе Октая Асланапа «Тюркская архитектура»: первый том отведен сооружениям Средней и Центральной Азии, Ирана, Индии, Сирии, Ирака, Египта, а вторую книгу, посвященную мусульманскому зодчеству Анатолии до Османов, исследователь начал именно с немногочисленных памятников Великих Сельджуков конца XI-начала XII в., справедливо рассматривая их как первый этап собственно турецкой архитектуры, очевидно опорный для зодчества Сельджуков Рума и современных им мусульманских княжеств.<sup>26</sup> Правда, работа О. Асланапа носит справочный характер, – автор привел краткие описания памятников и опубликовал архитектурные планы, но не анализировал и не сравнивал их. Единичных памятников, которыми представлен краткий этап правления Великих Сельджуков в Анатолии, оказывается достаточно, чтобы сделать вывод о том, что мусульманская архитектура Анатолии, возникнув в результате неизбежного воспроизведения на только что завоеванных Халифатом территориях существовавших типов культовых зданий, не просто копирует образцы, но вырабатывает собственные решения, во многом определяющие дальнейшее развитие турецкой мечети.

\* \* \*

Византия, бывшая во II половине I тысячелетия полновластной хозяйкой почти всей Анатолии – кроме юго-восточных областей, отвоеванных Халифатом, – познакомилась с тюрками уже в первые столетия своего существования – две хазарские княжны стали ее императрицами, кипчаки (половцы) и печенеги служили наемниками в войсках империи, торговые пути и к северу, и к югу от Каспия связывали Малую Азию со Средней. Тогда же тюрки создают свои государственные образования – каганаты, восточные остатки которых в X в. были поглощены исламским государством Караханидов. Тюркиогузы селятся во владениях Махмуда Газневи и после его смерти отторгают Хорасан, превращаясь в реальную политическую силу на востоке Халифата, так же уже использовавшего тюрков в качестве наемников.<sup>27</sup>

К середине XI в. Тогрул, потомок Сельджука ибн Токака, объединив тюркские племена после падения государства Караханидов, завоевал Мерв и Нишапур, присоединил территории оттесненных на юг Газневидов, Азербайджан и значительную часть Ирака. Уже в 1048 г. был взят Эрзерум, в 1051 г. – Исфahan. В 1055 г. Тогрул под вполне легитимным предлогом борьбы с узурпаторами-Буидами и восстановления полноты власти халифа захватил Багдад и получил от «повелителя правоверных» аль-Каима не только руку его дочери, но и титул султана.<sup>28</sup> Выгадали от этого обе стороны – после фактического отстранения при Бундах халиф вернул себе по крайней мере внешние атрибуты власти, а сельджукский султан, искренне поддерживая его духовный авторитет, стал главой разветвленной династии светских правителей – Великих Сельджуков, осуществляя светскую власть в Халифате, раздавая посты своим родичам и соплеменникам и направляя активность (прежде всего военную) тюркских переселенцев. Огузы (в т. ч. сельджуки) и другие тюрки переместились к границе с Византией, создав здесь буферную зону и постоянно совершая набеги на территорию империи.

Халифат отвел тюркам роль *гази* (борцов за веру), не только укреплявших и раздвигающих северо-западные границы *дар-уль-ислам* (территории ислама), но и способных противостоять укреплявшимся в Сирии конкурентам-Фатимидам. Алп-Арслан, унаследовавший титул

<sup>26</sup> *Aslanapa O. Turk Sanati. D. II: Anadolu Selçuklularından Beylikler devrinin sonuma kadar. Istanbul, 1984. P. 1.*

<sup>27</sup> См. подробнее: *Armstrong P. Seljuks before Seljuks: Nomads and frontiers inside Byzantium // Eastern Approaches to Byzantium / ed. A. Eastmond. Aldershot, 2001.*

<sup>28</sup> См. подробнее о взаимоотношении светской и духовной власти в Халифате: *Бартольд В. В. Халиф и султан // Бартольд В. В. Работы по истории ислама и Арабского Халифата. М., 2002 [1966]. С. 27–28, 30–31; Hinrichs J-C. Sultan und Kalif auf Münzen der Seltschuken Anatoliens // Mesogeios. 2005. V. 25–26.*

султана после своего бездетного дяди Тогрула, справлялся с обеими задачами, – в 1060-х гг. он не только совершил поход в фатимидские Сирию и Палестину, но и вторгся в Закавказье, захватив Ани (к тому моменту уже византийский) и ослабляя потенциального союзника Фатимидов. Алп-Арслану удалось занять важнейшую пограничную крепость на востоке Византии – Манцикерт (Малазгирт); в 1071 г. попытка отвоевания крепости привела к разгрому византийской армии и пленению императора Романа IV Диогена.<sup>29</sup> Жизнь императора была выкуплена ценой территориальных уступок победителям.

Победа при Манцикерте открыла сельджукам путь в Центральную Анатолию.<sup>30</sup> Смерть свергнутого Романа Диогена и отказ его преемника выполнять условия мира дала формальные основания для продолжения завоеваний: в 1075 г. взята Никея (Изник),<sup>31</sup> в 1077 г. был завоеван Иконий (Конья), в 1080 – Кесария Каппадокийская (Кайсери). Во главе походов встал двоюродный племянник Тогрула Сулейман-шах ибн Кутулмыш,<sup>32</sup> которого принято считать основателем династии сельджукских султанов Рума, – нового мусульманского государства, возникшего на отвоеванных у Византии землях Анатолии (Рум).

В 1084 г. пала «пропущенная» сельджуками Антиохия (Антакья), и этот «поворот» к Сирии, равно как и неспособность удерживать Никею, позволяют видеть приоритет внешней политики Халифата (т. е. Великих Сельджуков) в борьбе с Фатимидами, а основную цель – не в Византии, а в Иерусалиме.<sup>33</sup> Но Великие Сельджуки после смерти Низама аль-Мулька и султана Малик-шаха (1092 г.) увязли в междоусобице сыновей последнего, не оставившей сил даже для борьбы с низаритами Аламута.<sup>34</sup> Мусульманские завоевания вынудили Алексея I Комнина обратиться за помощью к «франкам», а Иерусалим стал целью I крестового похода...

В 1097 г. султан Рума Кылыч-Арслан I уничтожил ополченцев Крестьянского крестового похода, но под угрозой разграбления Никеи крестоносцами сдал город византийцам, потерпел поражение под Дорилеей (Эскишехир), а в 1098 г. сельджуки потеряли Эдессу (Урфу) и Антиохию,<sup>35</sup> – вместе с планами на Сирию, раздираемую атабеками вплоть до подъема Айюбидов.<sup>36</sup> В одиночку Сельджуки Рума, уже ощутившие сепаратизм тюркских вождей, вряд ли могли сопротивляться крестоносцам, – как, впрочем, невелики были и шансы ослабленных Великих Сельджуков сдержать экспансию Фатимидов; но противостояние франкских государств и Фатимидов позволило уцелеть обеим ветвям потомков Дома Сельджука.

Румский султанат оказался далеко не единственным мусульманским государством на отвоеванных у Византии землях. В то время как юго-восточные области Анатолии первоначально подчинялись непосредственно Великим Сельджукам, а центральные (Конья, часть Каппадокии) – Сельджукам Рума, на северо-востоке после победы при Манцикерте укрепились династия Данишмендидов, овладевшая Сивасом, Амасией, Кайсери, Малатьей; между Сель-

<sup>29</sup> Гордлевский считал одной из причин поражения византийской армии при Манцикерте измену тюркских наемников «из чувства племенной солидарности»: *Гордлевский*. Указ. соч. С. 22–23.

<sup>30</sup> Название «Анатолия» восходит к греческому «восток», и словосочетания «Западная Анатолия» и «Восточная Анатолия» часто воспринимаются как оксюморон и тавтология. Однако в разговоре о Турции более актуальным, нежели филологические тонкости, выглядит официальное деление на Анатолию (азиатскую часть турецких владений) и Румелию (европейские территории, уже – Фракия).

<sup>31</sup> Приведена дата первого взятия Никеи; Византии удалось вернуть город, окончательно взятый Сельджуками в 1078 г. и ненадолго ставший столицей султаната Рума.

<sup>32</sup> См.: *Лэн-Пуль* С. Мусульманские династии. М., 2004 [1899]. С. 110–112.

<sup>33</sup> См. подробнее: *Гордлевский*. Ук. соч. С. 24; *Хилленбранд* К. Крестовые походы. Взгляд с Востока: мусульманская перспектива. М.-СПб., 2008. С. 52.

<sup>34</sup> См. подробнее: *Хилленбранд*. Ук. соч. С. 55

<sup>35</sup> Красивый штрих: Ибн ал-Асир рассказывает о том, что, опасаясь поддержки крестоносцев христианами Антиохии (как это было в Эдессе) и не желая подвергать их выбору между единоверцами и согражданами, тюркский правитель Яги-Сийан обманом выслал христиан из города, взяв на себя заботу об их оставшихся внутри городских стен семьях (См.: *Хилленбранд*. Ук. соч. С. 82).

<sup>36</sup> См. подробнее: *Али-заде*. Хроники. С. 305–316.

джуками Рума и Данишмендидами в районе Эрзинджана и Дивгири возник бейлик Менгуджакидов; после вытеснения Великих Сельджуков и создания латинских королевств области к юго-востоку от оз. Ван контролировались ветвями Артукидов (при этом, например, в Диярбакыре и в Битлисе правили местные династии); в горных областях вокруг Эрзерума выделился бейлик Салтукидов. В XII – начале XIII в. все эти эмираты оказались подчинены Сельджукам Рума, видевшим в них своих вассалов; но укрепление своей власти в Анатолии и борьба с тюркскими князьями-улубеями надолго отвлекли правителей Коньи от *газавата* на западе.

Почти весь XII в. Сельджуки Рума лавировали – и весьма успешно – между опасностями с запада, юга (Византия и крестоносцы), востока (Великие Сельджуки, Фатимиды, Зенгиды) и севера (Данишмендиды), сохраняя независимость своего султаната, подчиняя тюркские княжества Анатолии и собираясь с силами для утверждения своего могущества. Возникают странные христианско-мусульманские коалиции – если крестоносцы видели союзника в борьбе с сирийскими Зенгидами в лице египетских Фатимидов, то Данишмендиды используются Византией как фактор, отвлекающий Сельджуков на востоке; в 1147 г. Рум вступил в союз с Византией во время II крестового похода; в 1162 г. Кылыч-Арслан II, которого василевс считал своим вассалом, был вынужден оставить в Константинополе сына в качестве заложника, но, продолжая активно бороться с конкурентами Данишмендидами (вассалами своего сюзерена, которых и Рум считал своими вассалами), воспользовавшись и личной обидой,<sup>37</sup> и смертью «сдерживавшего фактора» – айюбидского атабека Нураддина Зенги, в 1174 г. наконец подчинил Конье север Анатолии.

«История Сельджукидов представляет разительный пример быстрого возвышения и падения: вынырнув во второй половине XI в. из Хорасана, они весь XII век провели в борьбе, и были моменты, когда весы истории склонялись на сторону Данишмендов, вырывавших из их рук господство в Малой Азии, однако Сельджукиды, использовав противоречия между противниками, удержались, и из Коньи – из малоазиатской срединной степи – распространились и на запад, и на север, и на восток, и на юг. Старая область приграничников – борцов за веру, выдвинутых когда-то арабами, превратилась в государство, поднявшее в Малой Азии культуру на большую высоту. В течение полустолетия создали они здесь памятники, которые пережили творцов».<sup>38</sup>

Впрочем, эти полстолетия относятся уже к XIII в. До того момента сельджукская архитектура Анатолии представлена не столько заказами Сельджуков Рума (в Конье и Акшехире сохранившиеся мечети и медресе возводятся только в середине XII в.), сколько памятниками, созданными Великими Сельджуками и улубеями, – Данишмендидами, Салтукидами, Артукидами и т. д., что, видимо, объясняется как удаленностью подвластных им территорий от зоны военных действий с христианами, так и необходимостью демонстрации прочности местной власти. В любом случае именно памятники Восточной Анатолии демонстрируют на протяжении XII в. становление той сельджукской архитектуры, которая ассоциируется прежде всего с сооружениями Конийского султаната следующего столетия.

\* \* \*

Прежде чем рассматривать памятники сельджукской архитектуры Анатолии, придется задаться вопросом, – а откуда берется эта самая собственно сельджукская архитектура? Каковы ее источники? Вариантов-то немного.

<sup>37</sup> В совсем неподходящий момент выяснения отношений сюзеренитета и вассалитета Якуб Арслан Данишменд похитил ехавшую из Эрзерума к Кылыч-Арслану II невесту из дома Салтукидов. См.: *Райс*. Ук. соч. С. 58–59.

<sup>38</sup> *Гордлевский*. Ук. соч. С. 34.

Уже в первое столетие существования ислама на завоеванных арабами землях формируется тип дворовой (колонной) мечети, пространство которой состоит из открытого двора и молитвенного зала с плоским или двускатным стропильным перекрытием, опирающимся непосредственно на несущие стойки (столбы, колонны) либо на аркады. В ряде случаев плоское перекрытие зала могло дополняться небольшим куполом – либо в центре среднего неффа, либо над михрабной ячейкой (в иерусалимской аль-Акса и в магрибинских мечетях – в торцах повышенного центрального неффа, над входом и над михрабом, акцентируя продольную планировочную ось). Таковы ранние мечети Сирии, Ирака, Иордании, египетского Фустата, тунисских Сусса и Кайруана, Марокко, Испании. Иконография исламской архитектуры «во многом исходила из уже существовавшей строительной практики и образной системы предшествующего культового зодчества. Богатейшее наследие ближневосточной культовой архитектуры давало мусульманам право выбора от гипостильных залов до зданий базиликального типа, купольных базилик и центральных купольных построек». <sup>39</sup> Собственно, появление гипостильных мечетей напрямую связывается с переориентацией планировки христианских базилик. <sup>40</sup>

Значимый образец такого типа мечетей появляется и в Юго-Восточной Анатолии, присоединенной к Халифату уже в первые десятилетия арабского завоевания. Большая мечеть Харрана (Джами аль-Фирдаус), расположенного южнее Урфы рядом с современной турецко-сирийской границей, датируется VIII в. и занимает квадрат со стороной более 100 м. Судя по описанию испано-арабского путешественника Мухаммада ибн Джубайра, она еще в конце XII в. оставалась не только важным культовым объектом и центром мусульманской мысли, <sup>41</sup> но и весьма внушительным архитектурным сооружением: «Эта благородная мечеть покрыта поперечными балками и сводами. Балки ее – большие и длинные, сообразно ширине неффа, равняющейся 15-ти шагам; а в ней – пять неффов. Мы еще не видели мечети, в которой своды были бы так широки. А стена ее, прилегающая ко двору со стороны входа, имеет во всю свою ширину ворота, числом 19 – девять справа и девять слева, а посреди них девятнадцатые, самые большие, поддерживающие арку, отходящую от верхней части стены внутрь. Великолепные на вид, превосходной кладки, они подобны воротам какого-либо большого города». <sup>42</sup>

На самом деле молитвенный зал мечети Харрана состоял не из пяти, а из четырех неффов, параллельных стене киблы. <sup>43</sup> Судя по резным консолям и фрагментам кладки арок на частично сохранившейся восточной стене, молитвенный зал был перекрыт стропильными двускатными кровлями (сохранившиеся каменные фронтоны боковых стен), аналогично залу мечети Куфы, опиравшимся на аркады («поперечные балки и своды» в переводе описания Ибн Джубайра), как это практиковалось и в Сирии, и в Магрибе. Минарет мечети – квадратный в плане, сдвинутый к востоку от оси постройки, что опять-таки выдает следование уже опробованной планировке арабских мечетей Средиземноморья.

В Иране, однако, арабский тип колонной мечети не прижился: «мусульманские культовые здания, возводимые в IX–X веках с намерением следовать аббасидскому образцу, рано или поздно перестраивались, а иногда подвергались изменениям конструкции в процессе строительства». <sup>44</sup> Из доисламского, прежде всего сасанидского, зодчества мусульманская архитек-

<sup>39</sup> Шукуров. Образ Храма. С. 27.

<sup>40</sup> Там же. С. 29. О происхождении гипостильных мечетей подробнее см.: Там же. С. 46–53.

<sup>41</sup> Харран, связанный с авраамической традицией (Быт. 11:31–32; 12:4–5), описывается Ибн Джубайром как «место пребывания благочестивых аскетов, пристанище бродячих отшельников, отрешившихся от мира» (*Ибн Джубайр*. Путешествие. М., 1984. С. 174–175). Организация религиозного обучения при мечети Харрана позволяет считать ее первым мусульманским университетом.

<sup>42</sup> *Ибн Джубайр*. Ук. соч. С. 175.

<sup>43</sup> См.: Rice D. S. Medieval Harran: Studies on Its Topography and Monuments // *Anatolian Studies*. Vol. 2. P. 38.

<sup>44</sup> *Стародуб*. Сокровища. С. 203. В качестве примеров можно привести пятничные мечети Казвина и Исфахана. В Средней Азии перестройка пятничных дворовых мечетей в айванные происходит позже – при Тимуридах: Бухара, Шахрисабз, Мерв, Самарканд; см.: *Хмельницкий*. МСМ. С. 70 сл.

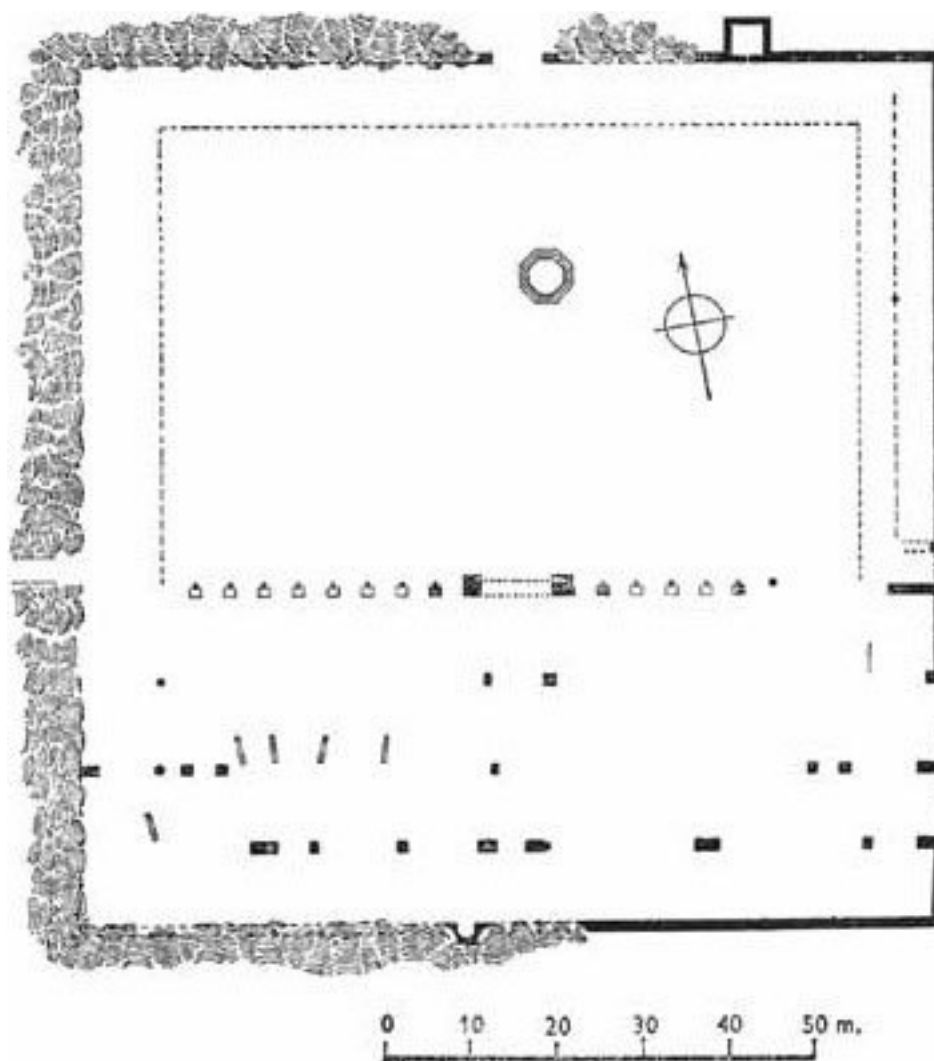
тура Ирана заимствовала две конструкции – *чахартак* (*чартак*),<sup>45</sup> ставший основой павильонов, часто включавшихся в другие постройки различного назначения, и *айван* – сводчатый зал-террасу, открытую с одной стороны. Хрестоматийным примером использования айвана в качестве приемного зала является сасанидский дворец в Ктесифоне; использовались айваны и во дворце халифа в Багдаде.<sup>46</sup> Неоднократно указывалось, что айван (и, как его развитие, *пейштак* – айванный портал) был позаимствован мусульманской культовой архитектурой из светского зодчества. «Оправдавшие себя конструкции чартака и айвана были приспособлены и к молитвенным зданиям мусульман. В западных районах иранского мира получили распространение павильонные мечети, а в восточных, например в Хорасане, предпочитали строить мечети с айваном, в задней стене которого устанавливался михраб; к павильону или айвану пристраивался двор».<sup>47</sup> Отмечу, что отчасти развитием чартака оказываются мусульманские мавзолеи, в т. ч. порталные, появляющиеся в архитектуре Средней Азии после распада державы Саманидов, т. е. после возвышения тюрков, и отмечающие распространение тюркских племен.

---

<sup>45</sup> Чахартак (перс. «четыре арки») – конструкция из четырех арок, поддерживающих купольное перекрытие, использовавшаяся при строительстве зороастрийских храмов огня. О претворении наследия, выразившемся, в частности, в использовании крещатых структур персидских построек, см.: *Шукуров*. Сила памяти и феноменология восприятия в архитектуре Великого Хорасана и Ирана // *Искусство Востока*. Вып. 4: Сохранность и сакральность. М., 2012. С. 111–112.

<sup>46</sup> См.: *Стародуб*. Сокровища. С. 204.

<sup>47</sup> *Стародуб*. Ук. соч. С. 205. См. также: *Хмельницкий*. МСМ. С. 193, 254; *Зилвинская Э. Д.* Очерки культового и гражданского зодчества Золотой Орды. Астрахань, 2011. С. 10. Ш. М. Шукуров связывает возникновение пештаков с михрабом, исходя из идей открытости вовне и перехода из одного качественного пространства в другое; см.: *Шукуров*. Образ Храма. С. 70.



Харран. Джами аль-Фирдаус. План

Важнейшим вкладом Ирана в развитие планировки мечети признается четырехайванная композиция, центром которой является обширный двор; собственно, именно этот план имеется в виду, когда речь идет просто об «иранской мечети».<sup>48</sup> Следует помнить, однако, что самые ранние памятники этого типа (мечети Исфахана, Семнана, Казвина) относятся к XII в. (и то если не принимать во внимание строительство в них новых айванов Тимуридами и Сефевидами), а наиболее показательные (в Верамине, Тебризе) – к XIV в.; самая ранняя мечеть, сохранившая изначальный план именно с 4-мя айванами – в Заваре близ Исфахана – датируется 1136 г. Да и классическая мечеть в Дамгане с одним айваном, встроенным в перекрытый куполами молитвенный зал наподобие повышенного центрального нефа, датируется ок. 1080 г., а южный айван исфаханской мечети – 1089-м г. Таким образом, айванные мечети в Иране появляются не ранее прихода сельджуков.<sup>49</sup>

<sup>48</sup> Т. Х. Стародуб указывает, что четырехайванная мечеть, сочетавшая традиционные иранские формы айванов с дворовым планом арабских мечетей, решила проблему размещения большого количества молящихся: *Стародуб*. Ук. соч. С. 205.

<sup>49</sup> Ср.: *Petersen A. Dictionary of Islamic Architecture*. L.-N.Y., 2002. P. 122. С. Хмельницкий, опираясь на огромный опыт исследования домонгольской архитектуры, утверждает, что в XII в. пятничные мечети Ср. Азии «были, практически без исключения, дворовыми»: *Хмельницкий*. МСМ. С. 86. Более того – наличие айвана в мечети-намазго Нисы позволяет ограничить ее архитектурные ассоциации XII – нач. XIII в.: Там же. С. 93–94.



*Харран. Джамии аль-Фирдаус. Общий вид*



*Харран. Джамии аль-Фирдаус. Восточная стена молитвенного зала*

Общим местом в литературе стало указание на то, что «этот (четырёхъярусный. – Е. К.) ставший стандартным план был применен при строительстве медресе»<sup>50</sup> – «теологических колледжей». Старейшим функционирующим медресе считается марокканский Карауин (859 г.), древнейшим сохранившимся зданием медресе – постройка в сирийской Босре 1136 г.;<sup>51</sup> однако в городах Средней Азии – т. е. отнюдь не в центре мусульманского мира – в IX–XI вв. существовали десятки медресе. Известна практика переоборудования в медресе дворцовых комплексов, – «признак того, что в устройстве медресе и дворцов едва ли была большая разница».<sup>52</sup> Организация и строительство медресе расценивались как богоугодное дело, и обычной – во всяком случае, в среднеазиатском регионе, – была практика погребения правителя в основном им медресе в отдельном мемориальном здании-мавзолее (унаследованная и сельджуками Анатолии). Уже в XI в. в планах медресе на юге Таджикистана (Ходжа Машад) фиксируются айваны, расположенные по осям двора,<sup>53</sup> – позже этот план воспроизводится в многочисленных Низамийа Великих Сельджуков конца XI в., сирийских Нурийа XII в., медресе Малой Азии XIII в. (Эрзерум, Конья, Кайсери, Сивас), распространяясь опять-таки вместе с сельджукскими завоеваниями.

Собственно же «тюркскую составляющую» в той мусульманской архитектуре, которую мы обнаружим в XI–XIII вв. в Анатолии, вычленишь, пожалуй, и невозможно, даже несмотря на отраженную в источниках строительную активность, вызванную благочестием того же Тогрула, которому автор более поздних «Сообщений о Сельджукском государстве» приписывал «щедрость на строительство мечетей» и слова: «Мне стыдно перед Аллахом Всевышним, если я, построив дом, не возведу рядом с ним мечети».<sup>54</sup> Неоднократные попытки описать эту составляющую неизменно приводили лишь к ее констатации и признанию нехватки данных для решения «сельджукской проблемы». Еще в конце 1930-х гг. И. А. Орбели говорил о невозможности определения типологического или стилистического единства архитектурных памятников сельджукского времени: «Сельджукское искусство в целом дает значительное разнообразие форм, в особенности в архитектуре, в зависимости от того, в каком из районов упомянутой колоссальной территории эти памятники созданы, причем в каждом данном случае в основных чертах сказываются, как господствующие, формы местного, в предшествующий период развивавшегося искусства».<sup>55</sup>

Спустя два десятка лет Г. А. Пугаченкова повторила вывод о том, что «внутри государства Великих Сельджуков архитектура отнюдь не являла комплекса стилистически единых качеств»,<sup>56</sup> и качества эти не могли определяться этническим фактором, т. е. тюркизацией Южного Туркменистана, Северного Ирана и Анатолии. Она указала, что термины «сельджукский» и «караханидский» «едва ли уместны в историко-архитектурной номенклатуре, так как сами по себе не определяют ни времени, ни определенных территорий, ни подлинных причин развития местного зодчества».<sup>57</sup> Ее коллега Л. И. Ремпель, исследуя строительные конструкции

<sup>50</sup> Зиливинская. Ук. соч. С. 10.

<sup>51</sup> Petersen. Op. cit. P. 168.

<sup>52</sup> Хмельницкий. МСМ. С. 260–261, там же подробнее о медресе Ср. Азии.

<sup>53</sup> См.: Хмельницкий. МСМ. С. 261–273, там же аналогии и литература; также см.: Хмельницкий С. Г. Ходжа Машад. Берлин-Рига, 2001.

<sup>54</sup> Садр ад-Дин Али ал-Хусайни. Ахбар ад-даулат ас-сельджукийя (Сообщения о сельджукском государстве). М., 1980. С. 39.

<sup>55</sup> Орбели И. Проблема сельджукского искусства // Третий Международный конгресс по иранскому искусству и археологии. Доклады. М-Л., 1939. С. 154.

<sup>56</sup> Пугаченкова Г. А. Пути развития архитектуры южного Туркменистана поры рабовладения и феодализма. (Труды ЮТАКЭ. Т. 6). М., 1958. С. 347.

<sup>57</sup> Там же. С. 346.

и архитектурный декор Туркменистана, также ограничился лишь констатацией «сельджукской проблемы».<sup>58</sup>

Даже С. Г. Хмельницкий, подробно и поэтапно описавший развитие доисламской и раннеисламской архитектуры Средней Азии и опирающийся на огромный корпус исследований, резюмировал: «Попытки найти некий тюркский дух или тюркский стиль в монументальных зданиях, строившихся в годы правления тюркских династий – Караханидов, Газневидов и Сельджуков, – оказались безуспешными уже потому, что у вчерашних кочевников не было навыков и традиций строительного искусства. <...> Видимо, переход политической власти к завоевателям-тюркам не оказал заметного влияния на характер архитектуры Средней Азии и не изменил процесс ее эволюции».<sup>59</sup>

Пожалуй, наиболее «знаковым» типом сельджукской архитектуры является центрический мавзолей-*тиорбе*, – квадратный, многогранный, крестовидный либо круглый в плане, имеющий коническое шатровое (реже сферическое) завершение. Эти мавзолеи-«карандашики» появляются во всем «сельджукском ареале» – в Средней Азии, в Иране, Анатолии, Закавказье.

Появление не одобряемых исламом мемориальных построек и их количественное преобладание над другими типами мусульманской архитектуры в Средней Азии связывается с распространением на фоне ослабления власти Халифата суфийских учений, с одной стороны акцентировавших почитание (в т. ч. посмертное) праведников и наставников-шейхов, а с другой – адаптировавших доисламские культы, в т. ч. связанные с определенными местами.<sup>60</sup> Архитектурный тип центрического мемориального сооружения возникает уже в VII в. в иерусалимской Куббат ас-Сахра,<sup>61</sup> закрепляется в IX в. в самаррской Куббат ас-Сулайбийя и в упрощенном виде – без обходной галереи – кристаллизуется в X в. в бухарском мавзолее Исмаила Самани.<sup>62</sup> Большинство архитектурных типов мавзолеев имеют доисламские прототипы, кроме восьмиугольных в плане купольных *тиорбе*, – их появление С. Хмельницкий объяснял западными (от Халифата до Византии) влияниями и связал с развитием октагональных подкупольных конструкций: характерные для них перекрытия из двух оболочек (внутренний купол и внешний шатер) «неизвестны в среднеазиатской архитектуре IX–X вв.».<sup>63</sup>

Однако был ли тип шатрового *тиорбе*-«карандашика» принесен сельджуками из Средней Азии? Наиболее ранний шатровый мавзолей Бабаджи Хатун близ Тараза осторожно датируется XI в.;<sup>64</sup> т. н. мавзолей Фахреддина Рази в Ургенче – II пол. XII в.;<sup>65</sup> коническое завершение бухарского мазара Чашма Айюб выполнено не ранее XII в.;<sup>66</sup> руинированные либо плохо исследованные памятники – Чугундор-баба в Куфене,<sup>67</sup> Зулпукар в Таласской долине<sup>68</sup> – имеют расплывчатую датировку XI–XII вв. В Иране шатровые мавзолеи строятся примерно тогда же – Бурж-и Михмандаст около Дамгана построен в 1097 г., башня Тогрула в Рее – в 1140 г. Кроме

<sup>58</sup> См.: Ремпель Л. Архитектурный орнамент южного Туркменистана X-начала XIII вв. и проблемы «сельджукского стиля» // Труды ЮТАКЭ. Т. XII. Ашхабад, 1963; см. также: Ремпель Л. И. Искусство среднеазиатского Междуречья // Ремпель Л. И. Искусство Среднего Востока. М., 1978. С.95–103.

<sup>59</sup> Хмельницкий. МСМ. С. 9.

<sup>60</sup> См. подробнее: Хмельницкий. МСМ. С. 10–11, 152 сл. (предложенная им классификация – С. 153).

<sup>61</sup> См.: Grabar O. The Umayyad Dome of the Rock in Jerusalem // Ars Orientalis. 1959. Vol. III.

<sup>62</sup> См., например: Стародуб. Ук. соч. С. 311–325.

<sup>63</sup> Хмельницкий. МСМ. С. 10. См. также: Daneshvari A. Medieval Tomb Towers of Iran: An Iconographical Study. Lexington, 1986.

<sup>64</sup> См.: Хмельницкий. МСМ. С. 185–188. Камера мавзолея перекрыта 12-дольным сомкнутым сводом, внешняя оболочка реконструируется как 16-гранный шатер на звездчатом барабане.

<sup>65</sup> Хмельницкий. МСМ. С. 175 сл., там же планы и варианты реконструкции.

<sup>66</sup> См.: Хмельницкий. МСМ. С. 255–257. К XII в. может относиться только западная часть комплекса, в которой и находится перекрытое шатром помещение; восточная же часть – пристройки XIV–XVI вв.

<sup>67</sup> Подробнее: Хмельницкий. МСМ. С. 203, там же литература. Датировка Хмельницкого – к. XI–н. XII вв.

<sup>68</sup> См.: Хмельницкий. МСМ. С. 193.

того, происхождение кирпичных башенных шатровых мавзолеев Ирана с сельджуками вряд ли связано, – достаточно назвать покрытый конусом знаменитый «карандаш» Гунбад-е Кабус в Гургане<sup>69</sup> (1007), да и тот же Бурж-и Михмандаст, реконструируемый с коническим завершением, явно восходит к местной традиции башнеобразных купольных мемориалов, только в одном Дамгане представленной мавзолеями Пир Аламдар (1026) и Чехель Духтаран (1056).

В то же время сельджукские шатровые мавзолеи не стали в Иране образцами для многочисленных подражаний. Начиная с Великих Сельджуков, иранская архитектура отдаст предпочтение мавзолеям купольным – в этом ряду окажутся и усыпальница султана Санджара в Мерве (сер. XII в.), и гробница Олджейту в Султание (Сольтание) (н. XIV в.). Тип шатрового тюрбе, одновременно проявившийся в немногочисленных памятниках Средней Азии и Ирана, синхронных продвижению сельджуков на запад, станет «визитной карточкой» сельджукской архитектуры лишь в Анатолии и на сопредельных территориях и, судя по хрестоматийным мавзолеям Ахлата, Эрзерума, Байбурга, Дивриги, Кайсери, Коньи, Испарты, – только к XIII в.

Получается, что турки-сельджуки не могли принести в западные районы Халифата – в Северную Сирию, в Анатолию, в Закавказье – какие-либо архитектурные типы, которые были бы до того момента там неизвестны. Термины «сельджукская архитектура» и «сельджукское искусство» не подразумевают связь с сельджуками как с этносом, но обозначают более широкие художественные реалии, связанные с правлением тюрков – Великих Сельджуков, восходящих к ним династий и их вассалов, многие из которых, в т. ч. эмиры и улубеи Малой Азии, достаточно рано стали искать себе других сюзеренов.

Собственно, этот тезис далеко не нов: еще в начале 1970-х гг. Л. С. Бретаницкий писал, что «кочевники-сельджуки не выступали в роли создателей "сельджукского искусства", а послужили своего рода ускорителем тех социально-политических процессов, которые породили своеобразное направление художественного развития, распространившееся на огромной территории Передней Азии».<sup>70</sup> К. Каэн, традиционно-вынужденно завершивший раздел об империи Великих Сельджуков полторастраничным параграфом «Искусство и письменность Сельджукского периода», не смог привести ни одного конкретного памятника, но констатировал, что, даже не будучи творцами, турки часто предоставляли другим возможности развития, которые сами использовать еще не могли.<sup>71</sup> Более того, рассматривая сельджукский период как ступень развития мусульманского искусства Переднего Востока, тот же Л. С. Бретаницкий предположил, что многие произведения этого времени, отличающиеся от памятников предшествовавшего периода арабского Халифата «законченностью замысла, продуманностью художественного строя, изысканностью форм и изяществом убранства», завершают «определенный этап последовательной эволюции и совершенствования не только отдельных композиционных приемов или методов и средств их осуществления, но даже типов архитектурных сооружений и художественных изделий».<sup>72</sup>

Вероятно, в качестве источников сельджукской архитектуры в привычном значении – как определенного территориально-хронологического комплекса памятников – должны рассматриваться *все* региональные художественные традиции, с которыми турки, могли познаться в процессе миграций на запад. Этническая экспансия тюрков не сопровождалась экспансией культурной ввиду отсутствия самого предмета экспансии – развитой тюркской культуры. Создавая новую традицию мусульманской архитектуры на подвластных землях, сельджуки, до того момента не проявившие себя ни в качестве создателей сколько-нибудь

<sup>69</sup> См. подробнее: *Шукуров Ш. М.* Гунбад-е Кабус. Иконография высоты и шатровые купола Ирана // *Иран-наме*. 2012. № 1.

<sup>70</sup> *Бретаницкий Л. С.* Проблемы художественных стилей и вопросы их периодизации // *Бретаницкий Л. С.* Художественное наследие Переднего Востока эпохи феодализма. М., 1987. С. 37.

<sup>71</sup> *Cahen.* Pre-Ottoman Turkey. P. 51.

<sup>72</sup> *Бретаницкий Л. С.* К вопросу об истоках мусульманского искусства // *Бретаницкий Л. С.* Художественное наследие Переднего Востока эпохи феодализма. М., 1987. С. 47.

оригинальных сооружений, ни в качестве стойких приверженцев каких-либо определенных художественных идей, имели возможность – подобно арабам четырьмя столетиями ранее – обращаться к любым имевшимся источникам, в том числе, очевидно, и домусульманским, и современным сельджукскому завоеванию немусульманским. Сочетая прагматичную суннитскую идеологию с мистическими суфийскими откровениями, сплавляя в официальном заказе разные художественные традиции, сельджуки оказываются своеобразным катализатором эволюции мусульманской архитектуры.<sup>73</sup>

\* \* \*

Одно из возможных направлений этой эволюции, притом явно архаизирующее, демонстрирует самая ранняя сельджукская мечеть Турции – Улуджами Диярбакыра. Стоящий на Тигре и являвшийся важным пунктом, позволявшим контролировать сообщение между Анатолией, Сирией и Ираком, Диярбакыр, византийская Амида, рано стал пограничным городом и в IX–XI вв. последовательно служил столицей «буферных» эмиратов Шейхидов и Марванидов. В начале X в. южные городские (Мардинские) ворота украшаются надписями с именем сюзерена – аббасидского халифа Муктадира. В 1056 г. Марваниды признали власть Тогрула и сохранили вассальную автономию своего эмирата, но в 1085 г. их земли были присоединены к государству Великих Сельджуков.

Побывавший в Диярбакыре около 1045 г. персо-таджикский теолог Насир Хосров (Насир-и Хусрау) был восхищен здешней достопримечательностью: «Соборная мечеть построена из того же (что и городские стены. – Е. К.) черного камня, и правильнее и крепче ее здания построить невозможно. В мечети двести с лишком колонн из камня, каждая колонна из одного цельного куска, на колоннах покоятся каменные своды и на них снова возвышаются колонны, покорооче первых. На втором ряду тоже покоятся своды, возвышаясь над первыми большими сводами. Крыши этой мечети возведены в форме ослиной спины, а все резные части, из дерева и камня, раскрашены и отлакированы».<sup>74</sup> Однако приведенное описание имеет отношение к более ранней мечети, для которой использовалась часть церкви Св. Фомы, разделенной между христианами и мусульманами (как это было и с базиликой Иоанна Крестителя в Дамаске). Исходя из пропорций сохранившейся мечети Диярбакыра, совершенно не схожей с раннехристианскими базиликами Сирии, от которых церковь Св. Фомы вряд ли сильно отличалась, К. Кресвелл доказал, что нынешнее здание мечети никогда не могло служить церковью.<sup>75</sup> Кроме того, в сохранившемся молитвенном зале отсутствуют отмеченные две сотни колонн, а арки северной стены зала, соединяющие помещение с двором (*сахн*), явно «родные», выложенные при строительстве здания, а не пробитые в уже существующей стене, как это должно было произойти при перестройке церкви в мечеть.

---

<sup>73</sup> См.: Кононенко Е. И. Еще раз о «проблеме сельджукского искусства» // Вестник СПбГУ. Серия 15. Искусствоведение. 2015. № 3.

<sup>74</sup> Насир-и Хусрау. Сафар-наме. Книга путешествия. М.-Л., 1933. С. 43.

<sup>75</sup> Creswell K. A. C. Mardin and Diyarbekr // Muqarnas. 1998. Vol. XV. P. 7. Соотношение сторон молитвенного зала существующей мечети Кресвелл назвал «невозможным» для христианского храма, – 1:4,5, тогда как во всех сохранившихся восточных базиликах – от 2:3 до 4:5.

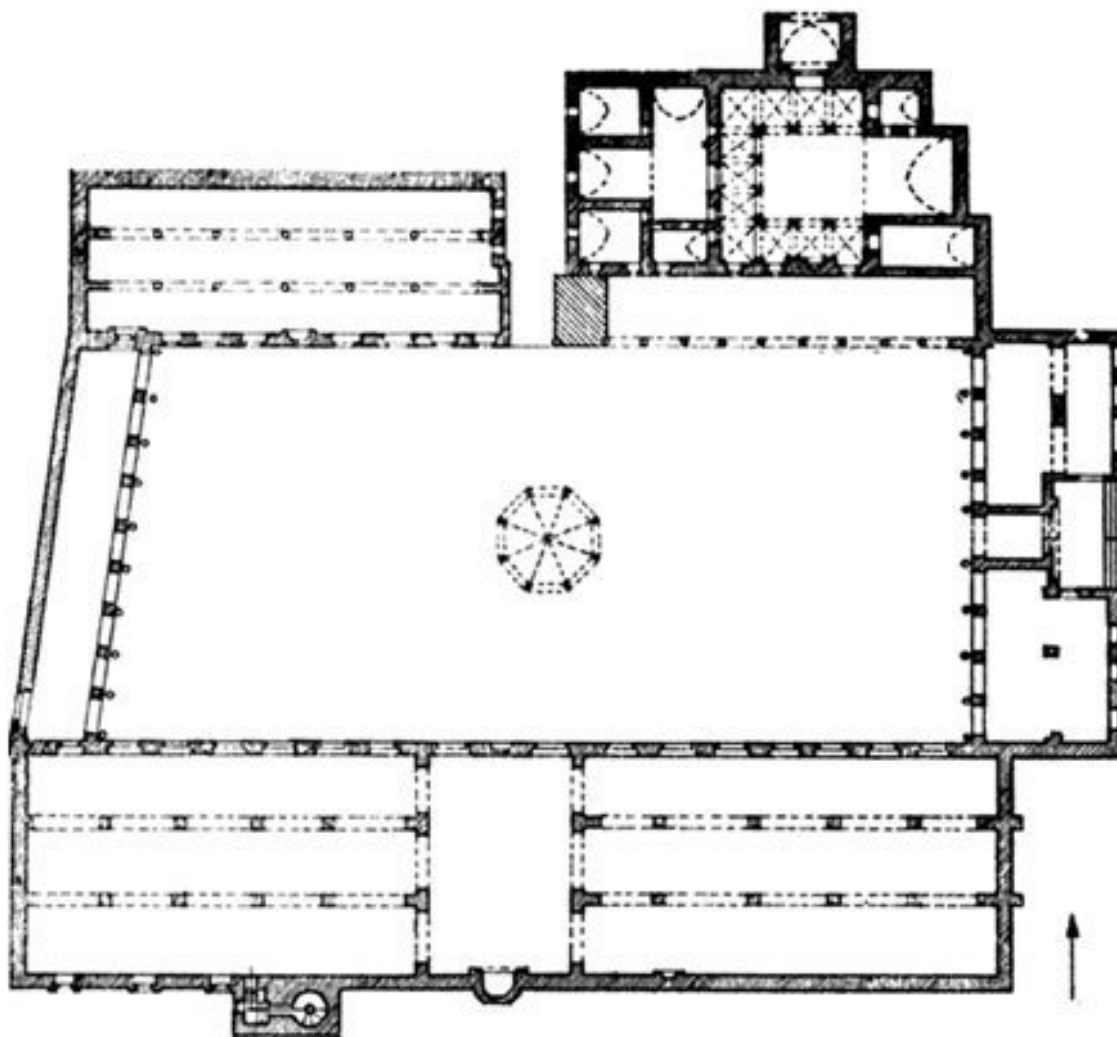


*Диярбакыр. Улу-джамии. Аэрофотосъемка*

Иными словами, текст Насира Хосрова не имеет отношения к ныне существующей большой мечети Диярбакыра и доказывает лишь, что к середине XI в. в городе уже существовала огромная соборная мечеть, а нынешнее здание возведено после 1045 г. Сохранившиеся на фасаде Улуджами надписи содержат две даты – 484 г.х. (1091/92) и 550 г.х. (1155/56), причем надпись с более ранней датой упоминает султана Малик-шаха, на нее и принято опираться при датировке памятника, рассматривая его в числе построек Великих Сельджуков.<sup>76</sup>

---

<sup>76</sup> См., например: *Petersen. Dictionary...* P. 66; *Aslanapa. Türk Sanati. V. II. S. 1.*



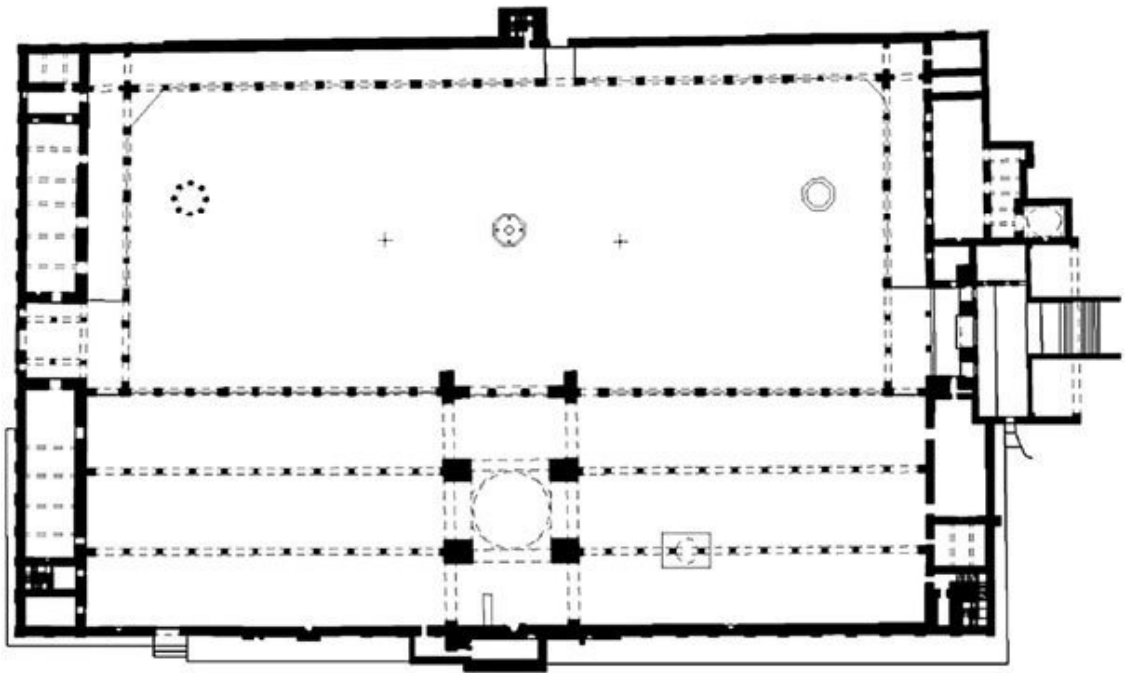
Диярбакыр. Улу-джами. План

Как уже было сказано, диярбакырский памятник следует отнести к архаизирующей линии планировки мечетей. Достаточно напомнить, что в последние годы правления Джелал ад-Дина Малик-шаха (умершего именно в году, указанном на фасаде Улу-джами) перестраивается молитвенный зал (*шобестан*) Пятничной мечети Исфахана, в котором на массивных кирпичных столбах на 30-метровую высоту поднят знаменитый купол Низама аль-Мулька диаметром 14 м, а уже через несколько десятилетий исфаханская мечеть обретет знаменитую айванную планировку. Рассматриваемую же Улу-джами немудрено принять за перестроенную христианскую базилику: молитвенный зал образован тремя нефами, параллельными стене киблы, рассеченными посередине сильно повышенным трансептом, акцентирующим ось михраба.

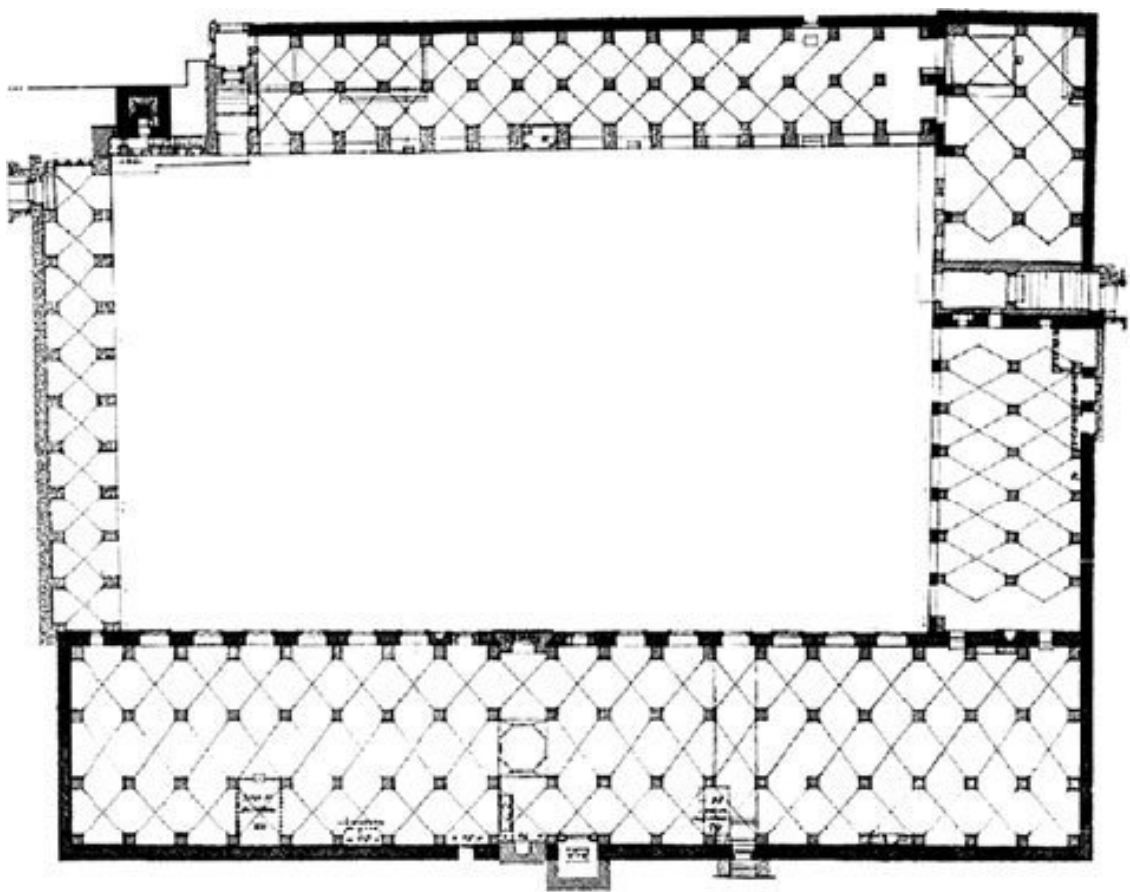
Источник такого плана определяется однозначно – Большая мечеть Омейядов в Дамаске (706–711 гг.). Уже в конце XII в. Мухаммад ибн Джубайр писал, что «ее общепризнанная известность позволяет не тратить время на ее описание».<sup>77</sup> Планы двух мечетей объединяет трехнефное членение молитвенного зала, повышенный трансепт по центральной оси, обширный северный двор (в Дамаске окруженный галереями, в Диярбакыре – обстроенный зданиями). Необходимо учесть, что выходящая во двор аркада молитвенного зала мечети Омейядов

<sup>77</sup> *Ибн Джубайр*. Путешествие. М., 1984. С. 186. Литература по мечети Омейядов огромна. Достаточно отослать читателя к наиболее доступному источнику: *Стародуб*. Сокровища... С. 111–134. Более полная информация: *Flood F. B. The Great Mosque of Damascus: Studies on the Meanings of an Umayyad Visual Culture*. Leiden-Boston-Köln, 2000, там же библиография.

до конца XIX в. оставалась открытой, не отгораживая пространства зала от двора, как это было принято во всех арабских мечетях и как это было сделано в Улу-джами.



*Дамаск. Мечеть Омейядов. План*



*Алеппо. Джамии аль-Кабир. План*



*Диярбакыр. Улу-джамии. Северный фасад молитвенного зала*

Архитектурная практика Халифата уже имела прецеденты сознательного и даже декларативного воспроизведения авторитетных памятников, – если не копирования, то, во всяком случае, осознанного «цитирования образа»: «судьба этого образа может оказаться совершенно в другой культурно-идеологической среде, когда прошлое становится анахронизмом, но образ продолжает успешно жить».<sup>78</sup> Достаточно назвать возведенную Ахмедом ибн Тулуном мечеть в египетском Фустате (876 г.), минарет которой, имеющий внешнюю лестницу, явно отсылает к уже известному, знаковому прототипу – спиральному минарету Мальвия в иракской Самарре: столица «свежеоснованной» династии Тулунидов на Ниле «цитирует» столицу Аббасидов на Тигре. Безусловно, мечеть Дамаска воспринималась как не менее знаковый памятник, о чем и свидетельствует Ибн Джубайр; но, с одной стороны, пограничный Диярбакыр вряд ли требовал столь узнаваемых архитектурных цитат, а с другой, – уже перестройка мечети Исфахана демонстрирует изменения и в архитектурном вкусе, и в строительных возможностях Великих Сельджуков, да и опыт возведения мечетей с базиликальными залами сельджуки ни в Средней Азии, ни в Иране усвоить, как мы видели, вряд ли могли.

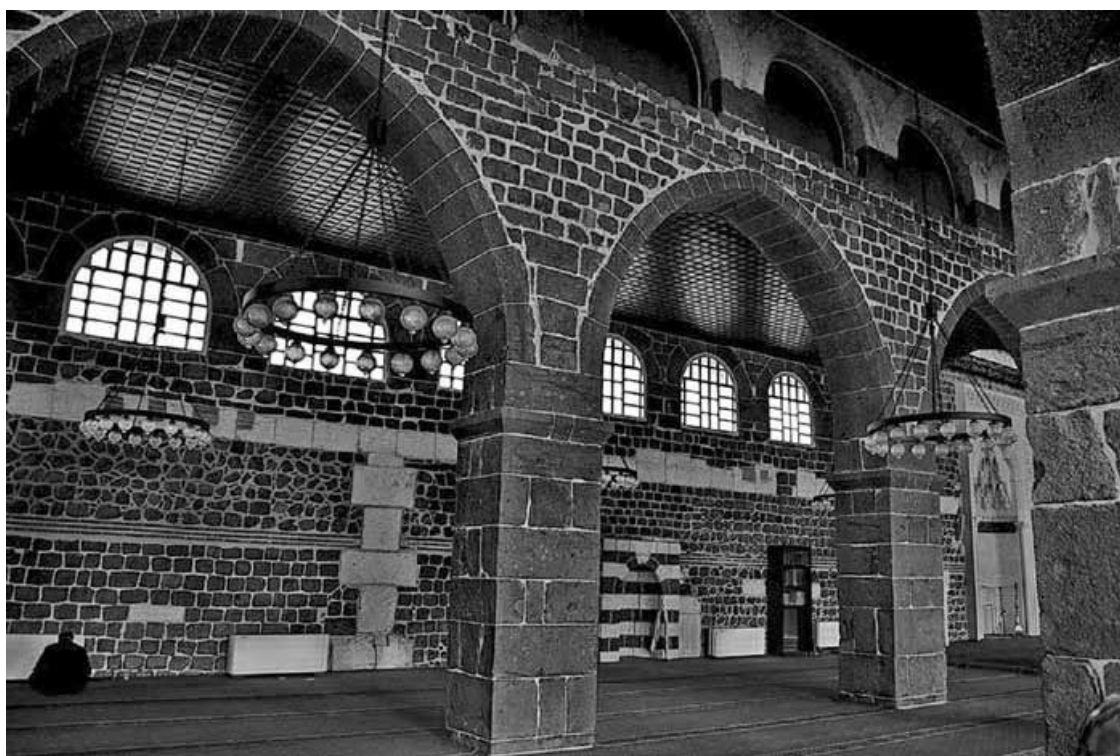
Однако если бы речь шла лишь о выборе знакового прототипа для анатолийской (в общем-то провинциальной) мечети, то в зоне сельджукского владычества уже была и иерусалимская Масджид аль-Акса,<sup>79</sup> «Мечеть Отдаленнейшая», одна из трех наиболее почитаемых в мусульманской традиции мечетей, к которым, согласно достоверным хадисам от Абу Хурайры, разрешено паломничество и молитва в которой обладает особыми достоинствами.<sup>80</sup> Здание

<sup>78</sup> Шукуров. Сила памяти и феноменология восприятия... С. 106.

<sup>79</sup> См., например: Шукуров. Образ Храма. С. 246–264; Стародуб. Сокровища... С. 81 сл.; Grafman R., Rosen-Ayalon M. The Two Great Syrian Umayyad Mosques: Jerusalem and Damascus // Muqarnas. 1999. Vol. XVI.

<sup>80</sup> Бухари. Сахих. 1189. Существует хадис от Абу Зарра, согласно которому молитва в Масджид аль-Акса приравнивается к 250 молитвам, совершенным в любой другой мечети, кроме Масджид аль-Харам в Мекке и мечети Пророка в Медине (аль-

мечети было закончено в 705 г. (когда началась постройка дамаской мечети), в течение VIII в. восстанавливалось после землетрясений и в последний раз перестраивалось после землетрясения 1033 г., – незадолго до сельджукского нашествия. В плане перестроенной мечети аль-Акса доминируют повышенный и более широкий центральный неф, акцентированный куполами над михрабной ячейкой и над входом, и широкий трансепт вдоль стены киблы. Т-образный базиликальный план аль-Акса неоднократно повторялся в больших мечетях Магриба, – в Сиди-Окба в Кайруане<sup>81</sup> (IX в.), аз-Зейтуна в Тунисе (IX–X вв.), отчасти при перестройке XI в. Большой мечети в Сфаксе, позже, в середине XII в. – в Большой мечети марокканского Тинмалья и Кутубийе в Марракеше. Но по каким-то причинам – теологическим ли (уникальное значение иерусалимской мечети, ее эсхатологический смысл<sup>82</sup>), политическим (повторение Т-образного плана в памятниках, находящихся на территории Фатимидов<sup>83</sup>), каким-либо еще, – в архитектуре Сирии, более знакомой сельджукам, этот план не воспроизводился.



*Диярбакыр. Улу-джами. Интерьер. Стена киблы (после расчистки)*

---

Хахим, 4/509).

<sup>81</sup> Говоря о воспроизведении плановой структуры мечети аль-Акса в других памятниках, в частности – в Кайруане, Ш. Шукуров отмечает: «Видовое отличие может с легкостью оказаться родовым началом для его последующего воспроизведения» (Шукуров. Образ Храма. С. 272). Это же относится и к мечети Омейядов в Дамаске, лежащей в основе целой цепочки воспроизведений. Возникает впечатление, что два знаковых памятника первого века ислама были положены в начало различных – в первую очередь географически, но наверняка и теологически обоснованных, – линий развития мечети: базиликальная планировка с параллельными стене киблы нефами мечети Дамаска повторялась на севере и востоке, в памятниках Сирии и Восточной Анатолии, а Т-образный план иерусалимской святыни стимулировал архитекторов Магриба.

<sup>82</sup> См. подробнее: Шукуров. Образ Храма. С. 263.

<sup>83</sup> Политический аспект архитектурных прокламаций вряд ли не учитывался, и здесь достаточно вспомнить активную антииудейскую деятельность визиря Низама аль-Мулька, апологета сильной централизованной власти, направленную равно против Фатимидов и персидских исмаилитов и стойкую ему жизни.



*Диярбакыр. Улу-джами. Интерьер. Центральный неф*



*Диярбакыр. Улу-джами. Западная галерея двора*

Возможно, причиной буквального планировочного цитирования в данном случае являлся не только (или даже не столько) авторитет Большой мечети Омейядов, но и отработанная архитектурная практика. В 1069 г. сирийская мечеть сильно пострадала от пожара, и вос-

становительные работы в ней затянулись на полтора десятилетия, в течение которых, учитывая значение памятника и объем необходимых работ, на дамасской площадке должно было сформироваться целое поколение мастеров. В 1070-х гг. эмиром Дамаска стал Тутуш, сын Алп-Арслана и брат Малик-шаха,<sup>84</sup> – позже он станет султаном и основателем ветви Сельджуков Сирии, пока же оставался вассалом своего старшего брата; соответственно работы в дамасской мечети производились от имени Малик-шаха, – как и строительство мечети в Диярбакыре. Не будет натяжкой предположить, что для выполнения султанского заказа в Восточную Анатолию отправился мастер (и даже не один), до того поработавший на главной стройплощадке Сирии и прекрасно изучивший авторитетный образец.

Необходимо указать на еще один возможный прототип диярбакырской Улу-джами – Большую мечеть (Джами аль-Кабир) в Алеппо.<sup>85</sup> Этот памятник возведен в 715 г. не только синхронно мечети Дамаска, но и по ее образцу, – новый халиф Сулейман следовал примеру своего предшественника и брата аль-Валида. После айюбидской и мамлюкской перестроек мечеть Алеппо приобрела взамен плоской крыши сводчатые перекрытия и купол на пересечении осей (поэтому интерьер постройки рассматриваться в качестве аналогий не может), но сохранила трехнефное членение молитвенного зала, разделение нефов четырехгранными столбами, галерею (*ревак*) вокруг двора. На рубеже 1080–90-х гг., при Великих Сельджуках, в Джами аль-Кабир велись ремонтные работы, наиболее значительным следом которых стал знаменитый 45-метровый минарет (1090 г.), разрушенный в 2013 г.

Следовательно, мы вправе говорить о том, что когда при Малик-шахе строится Улу-джами в Диярбакыре и восстанавливается мечеть в Дамаске, на полпути между этими центрами имеется еще одна крупная строительная площадка, представляющая собой несколько упрощенную, но качественную вариацию авторитетной раннемусульманской традиции базиликальных мечетей. Из какого бы сирийского города – из Дамаска или из Алеппо – ни прибыли строители диярбакырской Улу-джами, они в любом случае прекрасно представляли себе омейядский прототип (пусть даже – в случае Алеппо – полученный «через вторые руки») и, насколько это было возможно, перенесли его наиболее узнаваемые черты на анатолийскую почву.<sup>86</sup>

Общим в мечетях Дамаска и Диярбакыра является не только план с тремя поперечными нефами и повышенным трансептом. Объединяет оба памятника и использование аркад в интерьере – правда, античные колонны с коринфскими капителями, поддерживающие аркады в Дамаске, в Анатолии уступили место квадратным в сечении каменным столбам; куда делись сосчитанные Насиром Хосровом «двести с лишком колонн из камня»? Впрочем, и отмеченных им каменных сводов, на которых «снова возвышаются колонны, покороче первых», в мечети Диярбакыра уже нет: если в дамасском памятнике нефы действительно разделены двойной аркадой на колоннах с коринфскими капителями и импостами, то в сельджукской постройке аркады на столбах несут стены с облегчающими арочными проемами, подчеркивающие поперечное нефное членение интерьера.

В мечети Дамаска все три нефа равны по ширине и высоте, каждый неф имеет двускатное перекрытие с открытыми стропилами, – вот к этим перекрытиям подошло бы описание «крыш в форме ослиной спины»; зал диярбакырской Улу-джами представляет собой класси-

<sup>84</sup> См.: *Лэн-Пуль*. Мусульманские династии. С. 110, 113.

<sup>85</sup> См., например: *Allen T.* Great Mosque of Aleppo // *Ayyubid Architecture*. Occidental, CA, 2003; *Tabbaa Y.* Survivals and Archaisms in the Architecture of Northern Syria // *Muqarnas*. 1993. Vol. X.

<sup>86</sup> Анатолия и открывавшиеся здесь возможности привлекали не только исполнителей заказов Великих Сельджуков. В 1080–90-х гг. именно сюда потянулись жители Палестины и Сирии, ставших зоной экспансии Фатимидов, и вряд ли только тюркские *гази*, подобные Артукидам, – потомкам сельджукского наместника Иерусалима Артука, после отступления из Палестины укрепившимся в Юго-Восточной Анатолии, конкурировавшим с диярбакырскими Иналоглу, основавшим династии в Мардине и Хасанкейфе. См.: *Али-заде*. Хроники... С. 389.

ческую базилику с пониженными боковыми нефами, – снаружи это демонстрируется единой двускатной кровлей, разорванной лишь 11-метровым трансептом, а в интерьере подчеркивается расположенными на разных уровнях потолками и разными по высоте арками трансепта, акцентирующими центральный неф (для этого, кстати, пришлось перерезать двускатной крышей световые проемы трансепта, не нарушая их ритма, и на этот не слишком логичный эксперимент сельджукские архитекторы легко соглашались).

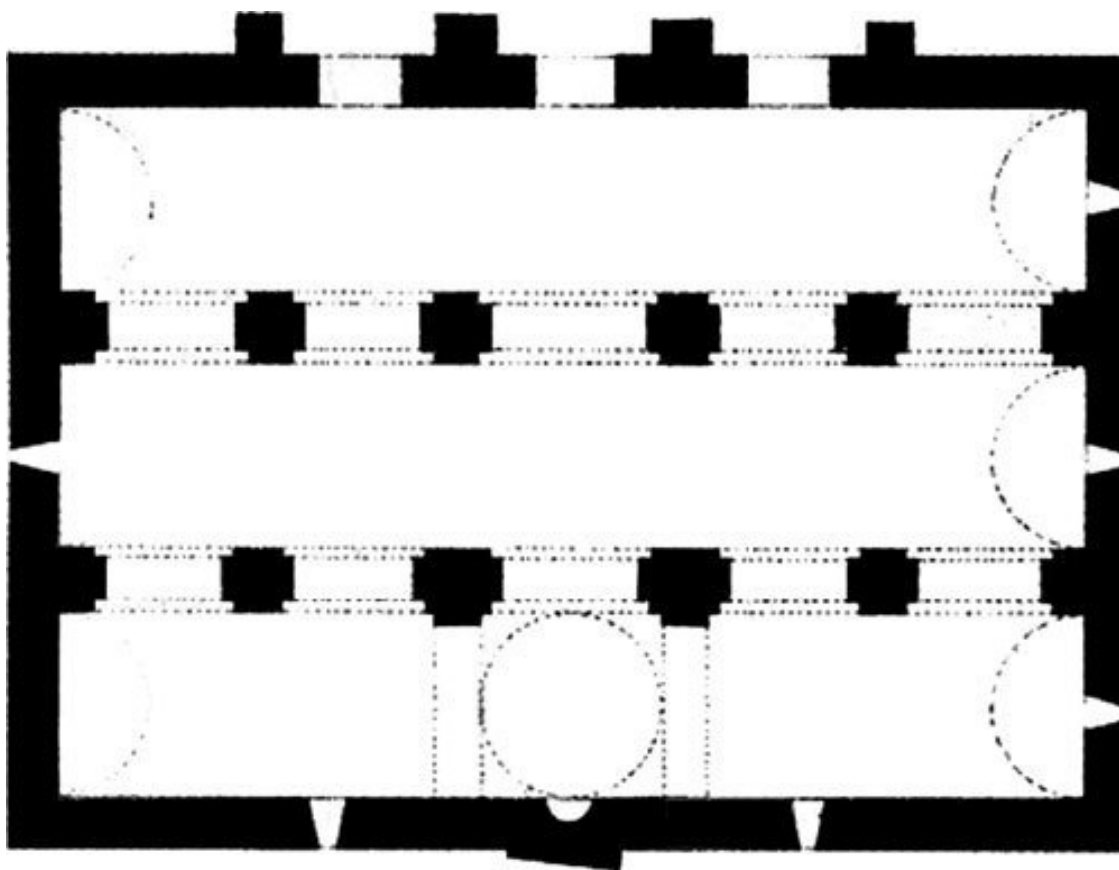
Северный двор анатолийской мечети, конечно, меньше, чем у прототипов, – «всего» около 60 м в длину, и оказался не прямоугольником, а прямоугольной трапецией (западная галерея образует с фасадом молитвенного зала острый угол), но по пропорциям он оказывается ближе к дамасскому прототипу, нежели к алеппской Джами аль-Кабир, – длина восточной стороны двора равна расстоянию от угла двора до трансепта по фасаду здания. Таким образом, длина дворового фасада и мечети Омейядов, и Улу-джами (если бы двор был прямоугольным) составляла бы удвоенную ширину двора плюс ширину трансепта. Вольно или невольно сельджукские мастера соблюдают унифицированные пропорции нормативной омейядской архитектуры.<sup>87</sup>



*Битлис. Улу-джами. Вид с юго-востока (фото 1950-х гг.)*

---

<sup>87</sup> О пропорциях омейядских мечетей см.: *Creswell K. A. C. Early Muslim Architecture. N. Y., 1979. vol. 1, pt. I. Сравнение пропорций и размеров памятников эпохи Омейядов см., в частности: Cytryn-Silverman K. The Umayyad Mosque Of Tiberias // Muqarnas. 2009. Vol. XXVI. P. 37–61.*



*Битлис. Улу-джамии. План*



*Битлис. Улу-джами. Интерьер. Северный неф*

Кроме того, северный проход во двор, противоположный центральному входу в зал мечети, в обоих памятниках сдвинут левее оси, проходящей через михраб и трансепт; но если в мечети Омейядов сдвиг осевого прохода обусловлен расположением почти посередине северной стены минарета, акцентирующего «незримую главную ось здания, ориентированную на Мекку»,<sup>88</sup> то в Улу-джами несовпадение осей входа и трансепта не обусловлено ничем, даже желанием расположить вход посередине более короткой северной стены трапециевидного двора, – отрезки галерей по правую и левую руку от входа не равны. Не исключено, что смещение прохода во двор мечети относительно оси трансепта молитвенного зала также оказалось следствием «цитирования образа» дамасского памятника.

---

<sup>88</sup> *Стародуб. Сокровища...* С. 118.



*Битлис. Улу-джами. Своды*

Как уже было сказано, двор диярбакырской мечети обстроен зданиями, – справа от входа расположено артукидское медресе Месудие, слева – обновленный Османами молитвенный зал шафиитского мазхаба. Торцы двора оформлены двухэтажными фасадами, названными Кресвеллом «наиболее замечательной частью мечети». <sup>89</sup> Согласно куфическим надписям, западный фасад датируется 1117–1125 гг., восточный – 1163 г., но, несмотря на разницу во времени, нижняя часть обоих фасадов представляет собой аркаду из 9 пролетов, опирающуюся на античные колонны-сполии, не соответствующие описанию Насира Хосрова, поскольку их фусты не являются монолитными, а набраны из отдельных мраморных барабанов. Коринфские капители колонн увенчаны высокими импостами, на них лежит раскрепованный антаблемент из того же черного камня, из которого сложены все постройки мечети. На втором ярусе фасада установлены коринфские же колонны с фустами из местного камня, покрытыми глубокой резьбой, содержащей, в частности, растительные мотивы (виноградные листья), кресты и свастики, – возможно, эти сполии происходят именно из ранней церкви; во всяком случае, Кресвелл видел параллели декорации фасадов в памятниках VII–IX вв. <sup>90</sup>

Диярбакырская Улу-джами (особенно ее западный фасад) пострадала от землетрясения и пожара в 1115 г. и десять лет спустя была восстановлена местной династией Иналоглу с использованием архитектурных деталей из римского театра, а заодно получила пристроенный со стороны киблы минарет – четырехгранный, сирийского типа, отсылающий к отстроенному за 20 лет до того минарету Большой мечети в Алеппо. Таким образом, ближайший сирийский памятник и спустя два десятилетия продолжал оказывать влияние на архитектуру Восточной Анатолии.

<sup>89</sup> Creswell K. A. C. Mardin and Diyarbekr // Muqarnas. 1998. Vol. XV. P. 8.

<sup>90</sup> Creswell Op. cit. P. 7–8.

\* \* \*

Улу-джами Диярбақыра оказывается не только первым, но единственным памятником Анатолии, в котором Великие Сельджуки пытаются по мере сил следовать авторитетной омейядской традиции. Однако в первой трети XII в. в Юго-Восточной Анатолии появляются еще несколько связываемых с Великими Сельджуками мечетей, демонстрирующих принципиальное следование нефной планировке молитвенного зала.

В Битлисе, – уютном маленьком горном городке, расположенном к юго-западу от оз. Ван, управлявшемся вассальной династией Дилмачоглу,<sup>91</sup> у подножия крепости, запирающей проход через горный массив, в 1126 г. строится своя небольшая Улу-джами.<sup>92</sup> Уже к 1150 г. возникла необходимость перестроить мечеть (расширить окна в торцах здания, установить барабан с тремя световыми проемами и перекрыть его каменным шатром, отчего постройка стала напоминать современные перестройке памятники Артукидов, установивших власть над Битлисом), о чем повествует сохранившаяся арабская надпись; но планировка мечети, видимо, принципиально изменена не была. Много позже к зданию был добавлен портик из тесаных каменных блоков, закрытых грубой штукатуркой.

Здание построено из хорошо пригнанных блоков местного базальта, из которого выстроены и крепость, и все старые городские постройки, и позже облицовано базальтовой же плиткой. Три нефа мечети перекрыты одинаковыми цилиндрическими сводами, параллельными стене киблы; на старых фотографиях видно, что своды были закрыты четырехскатной крышей, разобранной в ходе реставрации мечети в начале 2010-х гг. Своды лежат на профилированных стрельчатых аркадах, опирающихся на восемь крещатых столбов и 4 выступа (по два на коротких сторонах здания). Таким образом, план мечети состоит из 15-ти почти равных квадратов, из которых выделяется ячейка перед михрабом: от ограничивающих ее столбов к стене киблы переброшены арки, на которые опирается барабан с шатровым завершением. Здание мечети оказывается симметричным, с подчеркнутым поперечным членением на три части и акцентированной михрабной ячейкой.

Импосты арок, разделяющих нефы, оформлены слабо выступающими карнизами, повторяющими крещатые профили столбов. В северном нефе над арками выделен еще один карниз, зеркально повторенный внутри на северной стене молитвенного зала. Ячейки, примыкающие к восточной и западной стенам здания, чуть понижены, из-за чего своды оказываются уступчатыми, и над опорными столбами эти уступы оформлены дополнительными, абсолютно неконструктивными отрезками карнизов. Центральный и южный нефы лишены карнизов, и над столбами на уровне замковых камней разделяющих нефы арок выпущены ребра сводов перекрытия. Оформленная резной плетенкой михрабная ниша неглубокая, в половину толщины стены, но снаружи подчеркнута заметно кривым четырехугольным объемом.

Вероятно, мечеть Битлиса была лишена специальной огораживавшей двор стены, поскольку здание возведено на искусственно пониженном участке между горной речкой и скалой, на которой возведена крепость, с трех сторон четко ограниченном самим рельефом местности. Четырехгранное основание перестроенного минарета, отстоящего от постройки на расстоянии примерно в две ячейки плана, и расположенное на линии, продолжающей западную стену молитвенного зала, сложено из таких же, как и здание мечети, базальтовых блоков, что

<sup>91</sup> Династия была основана Мехмед-беом Дилмачоглу, ветераном битвы при Манцикерте, получившим Битлис в вассальное владение, и в течение XII в. владельцы Битлиса лавировали между интересами более сильных тюркских и курдских династий, – Сельджуками Рума, Шах-Арменидами, Артукидами, Сельджуками Ирака, Зенгидами.

<sup>92</sup> *Aslanapa*. Op. cit. S. 5–7. Отмечу, что в недавнем трехтомном издании об архитектурном наследии Великих Сельджуков в разделе «Турция» места этому памятнику (вероятно, из-за его перестройки) не нашлось, в отличие от мечетей Диярбақыра и Сирта, а также перестроенных памятников Ани; см.: *Heritage of The Great Seljuks. Architecture*. V. 3. Istanbul, 2013.

позволяет предположить аналогичную облицовку стен П-образного углубления, в котором возводилась мечеть. А вот галереям вокруг двора места в мечети Битлиса явно не нашлось (сейчас вдоль северной стены двора тянутся деревянные служебные постройки); впрочем, для мечетей Артукидов отсутствие галерей во дворе не было редкостью.



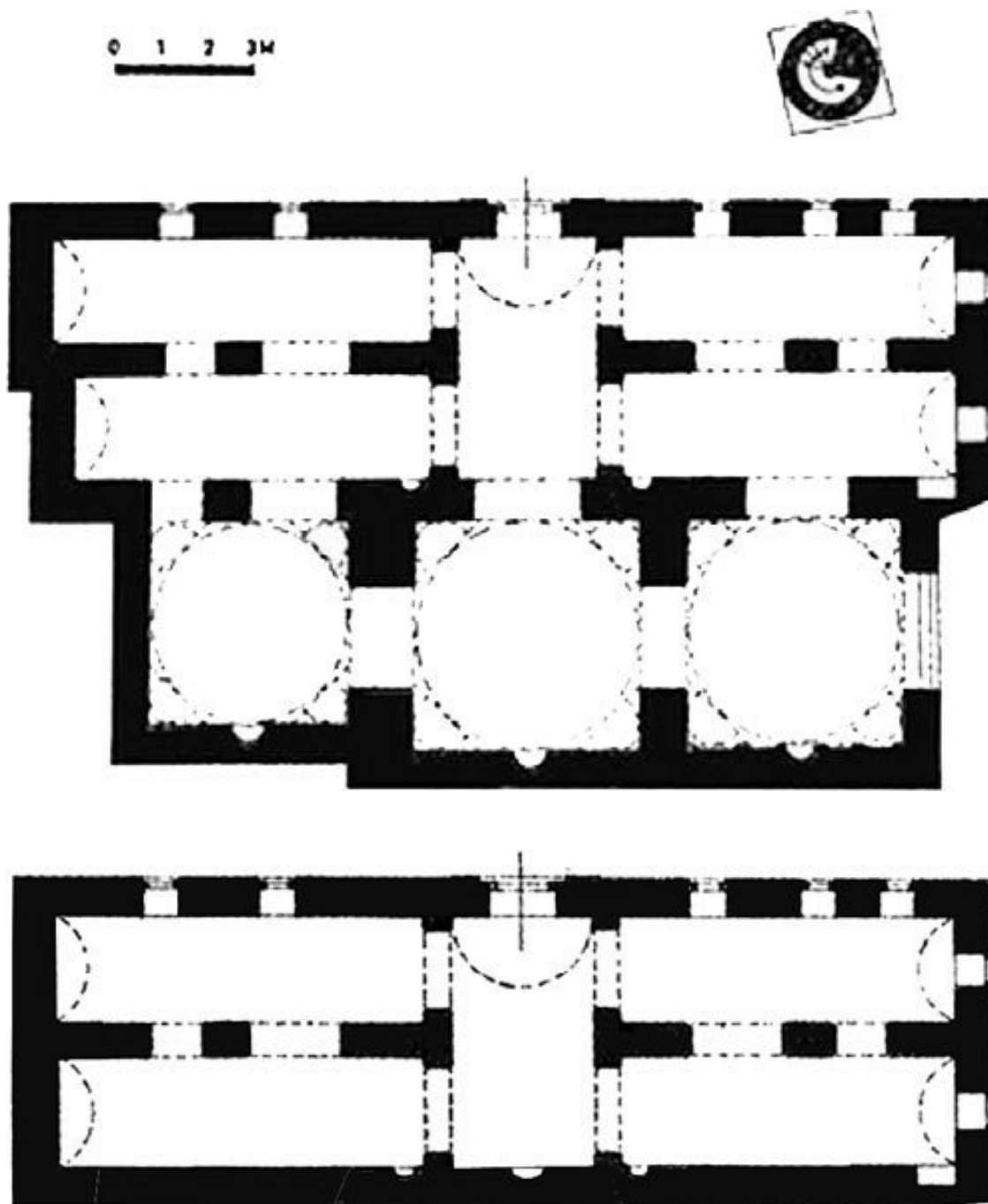
*Сирт. Улу-джами. Вид с северо-запада*



*Сирт. Улу-джами. Интерьер*



*Сирт. Улу-джами. Михрабная ниша южного нефа*



*Сиирт. Улу-джами. План современного здания и реконструкция*

В городке Сиирте, расположенном на землях Артукидов южнее Битлиса, небольшая мечеть строится в 1129 г. под патронажем сельджукского султана Ирака Мугиса ад-Дина Махмуда, потомка Малик-шаха. Улу-джами Сиирта несколько раз серьезно перестраивалась, – оригинальным памятником XII в. в этом комплексе считается только кирпичный минарет,<sup>93</sup> и то значительно «реконструированный» в 1960-х гг. вместе со зданием мечети. В какое время появились те или иные добавления, сейчас сказать трудно, – кладка сводов различается в разных частях интерьера и отличается от кладки стен, северная и западная стены мечети сохраняют позднюю облицовку, швы проложены декоративным розовым раствором, наруж-

<sup>93</sup> *Aslanapa*. Op. cit. S. 4–5. Подробнее см.: *Кононенко*. «Большая мечеть» Сиирта и анатолийская архитектура Великих Сельджуков // *Иран-наме*. 2016. № 3–4.

ный карниз юго-западной части не имеет продолжения. Со стороны стены киблы здание было дополнено тремя купольными помещениями с михрабами (низкие купола на восьмигранных барабанах, опирающихся на тромпы, – едва ли не османские), и это планировочное добавление видно и по расположению проходов между помещениями, и по обнаженным в ходе реставрации фрагментам кладки плинфы в северной стене южных помещений перекрытых куполами ячеек. По сравнению с приводимым О. Асланапа планом мечети Сиирта южная часть постройки «обзавелась» дополнительными ячейками, нивелирующими уступы боковых стен и перекрытыми полуциркульными сводами, параллельными михрабной оси.

Однако в ходе всех перестроек и дополнений северная часть здания сохранила членение двумя поперечными узкими (менее 3 м шириной) нефами, перекрытыми цилиндрическими сводами, опирающимися на стены, прорезанные стрельчатыми арками разной ширины. Таким образом, обе «младшие» (по отношению к диярбакырской Улу-джами) раннесельджукские мечети – в Битлисе и Сиирте – демонстрируют не только приверженность поперечным нефам, но и интерес к их сводчатым перекрытиям.

По оси центрального михраба нефы прорезаны повышенным трансептом, почти в два раза превосходящим их по ширине. Сегодняшний трансепт, перекрытие которого поднято до основания барабана центральной купольной ячейки, явно наращен, но само его наличие в плане мечети ясно показывает живучесть омейядской типологии в провинциальных тюркских эмиратах Анатолии.

Свод нынешнего южного нефа поднят выше, чем северного, как если бы первоначально этот неф был центральным в трехнефной постройке. Однако несколько аргументов противостоят такой реконструкции.

Во-первых, монументальность кладки: южная стена этого нефа явно превосходит по толщине разделяющую нефы стенку и сопоставима с внешними северной, восточной и западной стенами постройки. Такая толщина совершенно не оправдана, если бы эта стена изначально была внутренней, разделяющей сводчатые нефы и имевшей проходы в южный неф. Кроме того, в ходе расчисток на северной стене центральной купольной, т. е. «михрабной» ячейки обнажены фрагменты кладки плинфы, закрытые более поздней облицовкой.

Во-вторых, несимметричность пробитых проходов в квадратные купольные помещения: один проход – в юго-восточное помещение, два – в меньшее по размерам юго-западное, причем эти два прохода явно скоординированы с разными по ширине проходами из северного в южный неф. Создается впечатление, что, создавая проходы во вновь пристроенные с юга купольные помещения, строители в одном случае (в юго-западной ячейке) брали за образец имеющиеся проходы между нефами, симметричные в восточной и западной части постройки относительно оси трансепта, то есть исходили из композиции нефов, а в другом (в более крупной юго-восточной ячейке) ориентировались на симметрию внутри самого квадратного помещения, соединенного и с нефом, и с центральной купольной ячейкой.

## **Конец ознакомительного фрагмента.**

Текст предоставлен ООО «ЛитРес».

Прочитайте эту книгу целиком, [купив полную легальную версию](#) на ЛитРес.

Безопасно оплатить книгу можно банковской картой Visa, MasterCard, Maestro, со счета мобильного телефона, с платежного терминала, в салоне МТС или Связной, через PayPal, WebMoney, Яндекс.Деньги, QIWI Кошелек, бонусными картами или другим удобным Вам способом.