

Валентин Пак

РАЗДОЛЬНОЕ
ИСТОРИЧЕСКИЕ СОБЫТИЯ
И ЛИЧНОСТИ

ЗЕМЛЯ ВОЛЬНОЙ НАДЕЖДЫ

Книга 5



Земля вольной надежды

Валентин Пак

**Раздольное: исторические
события и личности**

Издательство "Валентин"

2014

УДК 94(571.6)

ББК 63.3

Пак В.

Раздольное: исторические события и личности / В. Пак —
Издательство "Валентин", 2014 — (Земля вольной надежды)

ISBN 978-5-906288-05-9

Книга посвящена истории села Раздольное Приморского края. Исследования охватывают период с 1866 по 1945 гг. Читатель может ознакомиться с историей образования селения, развитием различных отраслей народного хозяйства, знаменательными событиями, произошедшими в этот период. Семь представителей дома Романовых посетили Южно-Уссурийский край и в частности с. Раздольное, в 1873-1916 гг. В селе Раздольное квартировал Приморский драгунский полк – одно из самых известных регулярных кавалерийских соединений русской армии на Дальнем Востоке. Известный промышленник М.И. Янковский поставлял сюда лошадей, выращенных на собственном конном заводе. Здесь прошла юность знаменитого маршала Буденного. В книге даны очерки о выдающихся личностях, прославивших село Раздольное. Используются материалы из: Российского государственного военно-исторического архива (г. Москва), Российского государственного исторического архива Дальнего Востока (г. Владивосток), Государственного архива Приморского края (г. Владивосток), архива Приморского отделения Русского географического общества – Общества изучения Амурского края (г. Владивосток).

УДК 94(571.6)

ББК 63.3

ISBN 978-5-906288-05-9

© Пак В., 2014

© Издательство "Валентин", 2014

Содержание

Здесь – раздолье	7
Конец ознакомительного фрагмента.	20

Валентин Пак
Раздольное: исторические события и
личности. Земля вольной надежды. Книга 5

Руководитель проекта Юлия Пак

Здесь – раздолье

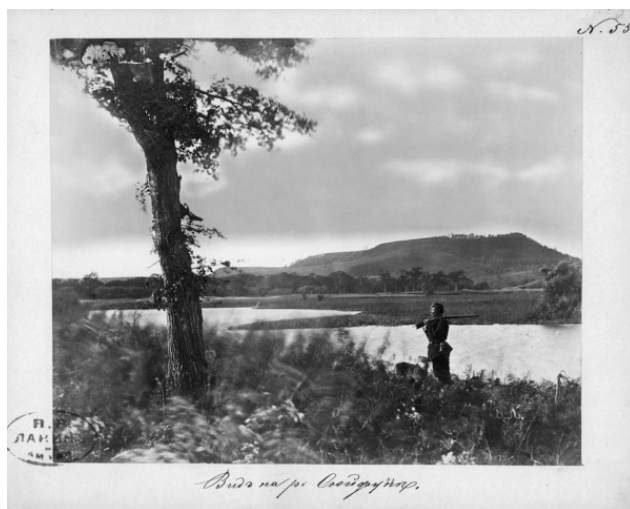
Современное Раздольное – поселок в Надеждинском районе Приморского края. Вместе с селами Нежино и Тереховка, поселками Оленевод, Алексеевка, Тимофеевка, Городечный, Горный, Тихий и некоторыми другими, включая железнодорожные станции (всего 13 населенных пунктов), образует Раздольненское сельское поселение.

Раздольное расположено на левом берегу реки Раздольной (ранее – Суйфун) примерно в 20 километрах от ее впадения в Амурский залив и вытянуто вдоль реки на 14 километров, что делает село самым протяженным в Приморье. Впрочем, вопреки распространенному заблуждению, ни в «Книге рекордов» России, ни даже в энциклопедическом издании «Все самое, самое, самое в Приморье» такого достижения не значится.

Через Раздольное проходит Транссибирская магистраль, на которой находится одноименная с поселком железнодорожная станция. Расстояние по автодороге до Владивостока составляет 58 км, до Уссурийска – 34 км. Население – 11 344 человека (2013).

Географическое наименование «Раздольная» часто встречается в различных регионах страны, знаменуя собой воспетые поэтами и художниками знаменитые российские просторы. Действительно, долина Раздольной – Суйфуна, широкая и плодородная, с причудливо извилистым руслом реки, почти идеально отвечает этому наименованию. И первые переселенцы, пришедшие сюда, наверное, и не могли как-то по-иному назвать новое место жительства. Именно с их появления отсчитывается год основания Раздольного – 1866-й.

Часто утверждается, что такое название дал новому поселению С.М. Духовской, Приамурский генерал-губернатор в 1893–1898 годах. Хотя никакими документальными сведениями это не подтверждено; более того, достоверно известно, что название «Раздольное» появилось как минимум за 25 лет до прибытия С.М. Духовского в край.

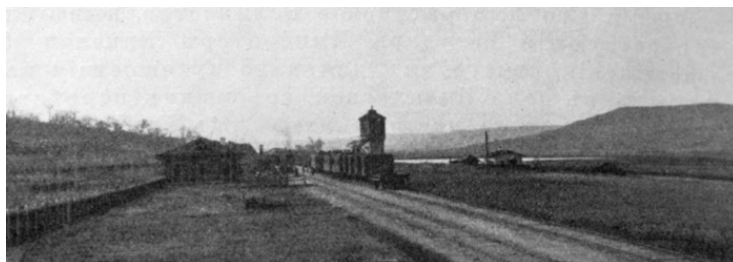


Тем не менее, вот что, например, писалось о Раздольном в «Путеводителе по железным дорогам Азиатской России» 1907 года издания: «По красоте местности оно оправдывает свое название, данное ему бывшим генерал-губернатором Духовским во время одного из объездов края... В двух верстах раскинулось по левому берегу реки Суйфун село Раздольное. Село довольно бойкое благодаря тому, что здесь были расположены казармы для стрелковой части и по соседству, в полутора верстах от села, казармы для драгунского Уссурийского полка. В селе находятся: паровозная пристань, так как Суйфун отсюда до впадения в море судоходен, несколько китайских торговых лавок и вполне приличный магазин фирмы Кунст и Альберс,

имеющий для своих покупателей даже гастрономические деликатесы и заграничные вина. Почтовая станция, почтово-телеграфная контора, церковь и школа...».

Для сравнения – описание Раздольного из аналогичного справочника 1900 года: «33) Ст. Раздольное. V кл. (66 вер.).

Близ станции село Раздольное (355 д. об. п. [душ обоего пола], 182 м., 173 ж.), расположенное на левом берегу р. Суйфуна, который отсюда судоходен до впадения своего в море. Это село основано в качестве военного поста в 1865 г., а затем к нему приселились крестьяне выходцы из разных губерний Европейской России. Церковь во имя Казанской Иконы Божией Матери, церковно-приходская школа. Занятие населения – земледелие.



Станция Раздольное

(Из книги «Путеводитель по Великой Сибирской железной дороге... 1900 г.»)

В селе находятся казармы 1-го Восточно-Сибирского стрелкового батальона, квартира пристава, почтовая станция, пароходная пристань, почтово-телеграфное отделение, несколько торговых лавок. В окрестности расположены казармы драгунского Уссурийского полка. От этого села идет почтовая дорога к заливу Посыета» (Путеводитель по Великой Сибирской железной дороге. Издание Министерства путей сообщения под редакцией А.И. Дмитриева-Мамонтова и инженера А.Ф. Зярского. СПб., 190 °С. 525–526).

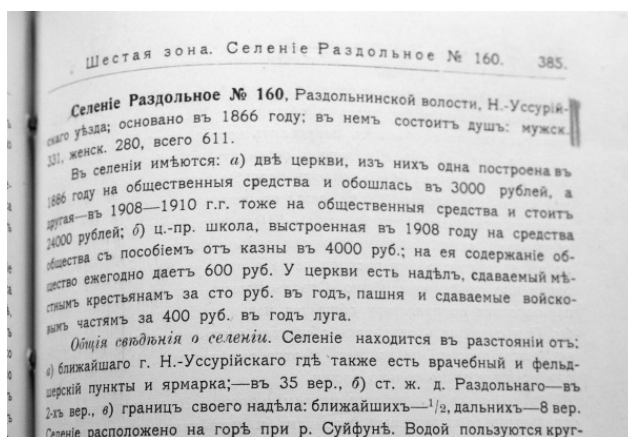
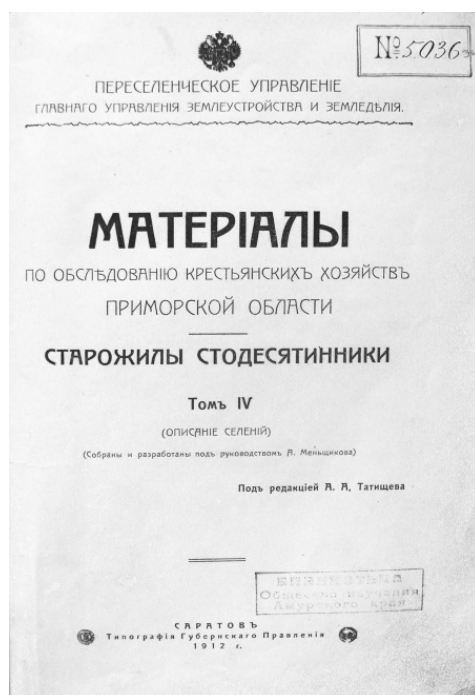


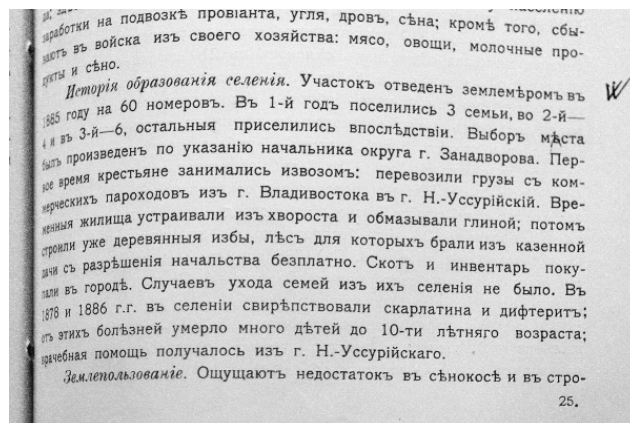
Вот так изменилась станция всего за семь лет... И село, конечно, тоже. Какие бы соображения ни обусловили на самом деле название селения, это определение как нельзя лучше подходило к его окрестностям. Раздолье – пожалуй, первое слово, которое приходит в голову при взгляде на долину этой реки. Чего-чего, а места здесь хватало.

В авторитетном справочном издании, на которое часто ссылаются исследователи, «Материалы по обследованию крестьянских хозяйств Приморской области. Старожилы стодесятинники» – о Раздольном сказано следующее (сведения относятся к 1910 году).

«Селение Раздольное № 160, Раздольнинской волости, Н.-Уссурийского уезда; основано в 1866 году; в нем состоит душ: мужск. 331, женск. 280, всего 611.

В селении имеются: а) две церкви, из них одна построена в 1886 году на общественные средства и обошлась в 3000 рублей, а другая – в 1908–1910 г.г. тоже на общественные средства и стоит 24000 рублей; б) ц. – пр. школа, выстроенная в 1908 году на средства общества с пособием от казны в 4000 руб.; на ее содержание общество ежегодно дает 600 руб. У церкви есть надель, сдаваемый местным крестьянам за сто руб. в год, пашня и сдаваемые войсковым частям за 400 руб. в год луга.





Общие сведения о селении. Селение находится в расстоянии от: 1) ближайшего г. Н.-Уссурийского, где также есть врачебный и фельдшерский пункты и ярмарка – в 36 вер., б) ст. ж. д. Раздольного – в 2-х вер., в) границ своего надела: ближайших – $\frac{1}{2}$, дальних – 8 вер. Селение расположено на горе при р. Суйфуне. Водой пользуются круглый год, смотря по удобству и близости к каждому двору, из реки Суйфуна или из проточных ключей и колодцев. Сообщение с большей частью надела неудобное вследствие речек, р. Суйфуна, болот и протоков, прорезывающих надел. Через селение проходят: 1) Уссур. жел. дор., 2) две трактовые – из г. Н.-Уссурийского на Владивосток и от селения на Посыет и Новокиевск. Кроме того, через надел идут следующие проселочные дороги: в с.с. Городечню, Нежино и Алексеевку. Трактовые (почтовые) дороги выстроены на средства казны, а проселочные – общества; ремонтируются дороги на средства общества, и в настоящее время состояние дорог хорошее. Фабрик и рудников нет, а имеются два казенных кирпичных завода, здесь же, в селении, стоят войска, дающие местному населению заработки на подвозке провианта, угля, дров, сена; кроме того, сбывают в войска из своего хозяйства: мясо, овощи, молочные продукты и сено.

История образования селения. Участок отведен землемером в 1885 [видимо, ошибка в тексте: следует читать 1865. – *Ред*] году на 60 номеров. В 1-й год поселились 3 семьи, во 2-й – 4 и в 3-й – 6, остальные приселились впоследствии. Выбор места был произведен по указанию начальника округа г. Занаворова. Первое время крестьяне занимались извозом: перевозили грузы с коммерческих пароходов из г. Владивостока в г. Н.-Уссурийский. Временные жилища устраивали из хвороста и обмазывали глиной; потом строили уже деревянные избы, лес для которых брали из казенной дачи с разрешения начальства бесплатно. Скот и инвентарь покупали в городе. Случаев ухода семей из их селения не было. В 1878 и 1886 г.г. в селении свирепствовали скарлатина и дифтерит; от этих болезней умерло много детей до 10-ти летнего возраста; врачебная помощь получалась из г. Н.-Уссурийского.

Землепользование. Ощущают недостаток в сенокосе и в строевом лесе: последнего совсем в наделе не имеется. Из форм землепользования предпочитают общинную. Желали бы все удобные и пахотные земли и сенокос переделывать через каждые 5 лет, а неудобные под лесом и выгоном оставлять в общем пользовании.

Усадебные земли. Занимают усадьбы по указанию общества; средний размер усадеб – 1200 кв. саж; огородов почти нет, а средняя площадь, занимаемая постройками, – 510 кв. саж. Первые засельщики при образовании селения захватывали самовольно большие усадебные места, но в настоящее время распределение этих угодий между жителями более или менее равномерно. Отвод новых участков под усадьбы производится по приговору общества из запаса нарезки под усадьбы. При семейных разделах общество дает усадьбу в тех случаях, когда таковой не хватает у отца выделяемого. На огородах сеют исключительно только овощи.

Китайские и корейские пашни и аренды. В многолетнюю аренду отдельными домохозяевами корейцами и китайцами земля совсем не сдается, а практикуется лишь отдача пашни под посев хлеба из половины урожая. Эти случаи с 1905 года стали заметно уменьшаться.

Пахотные участки. В с. Раздольном позднейших переселенцев из Европейской России не было, а население, после прибытия первых 13 семей, образовалось выходцами из соседних селений: Городечни, Тереховки, Троицкого, Барабаша и других. Все эти выходцы наделялись землей по приговору общества, и никаких споров по сему поводу не возникало. Земли под пашни захватываются всякие, кроме сенокосной, которая переделяется ежегодно. Размер захвата определяется потребностью хозяйства и удобством охранения границ. Общество признает право захватчика на всю им захваченную и его трудами разделанную пашню. Размер пашни, могущей быть захваченной отдельным лицом, не ограничен.

Аренда. В 1910 году, в первый раз за все время существования селения, снимался обществом сенокос в 210 десятин, который разделили по 1 ½ десятины на бойца, т. е. мужскую душу от 16 до 20 лет; платежи разложили тоже на бойцов. Кроме того, отдельные домохозяева арендуют у казны сенокосы и пашни на один год; за хорошую пашню платят 5 руб., плохую – 3 руб., за новую землю – по 1 руб. за дес., за сенокос – от 1 до 8 руб. за десятину.

Земледелие. Система полеводства однопольная, при которой поле засеивается без отдыха много лет подряд; многие пашни засеивают, таким образом, 25 лет непрерывно. С течением времени замечается понижение урожаев. С 1905 года посевы значительно уменьшились по случаю бесперывных наводнений. Семена для посева очищают, а также сеют покупными.

Сенокосы переделяются ежегодно на бойца. Сенокосения на залежах не производится. Качество луговых сенокосов улучшается, а на увалах и горах ухудшается.

Огородничество и садоводство. Излишки урожая овощей сбывают стоящим здесь войскам. Размеры посевов овощей одинаковы, не увеличиваются и не уменьшаются. Из садовых растений разводят сливы, груши, райские яблоки, малину, смородину черную, крыжовник, клубнику и землянику. Продукты садоводства сбывают здесь же на рынке или в городе по ценам: слива – 2 руб., смородина, малина и крыжовник – по 4 руб. за пуд.

Выгоны. Специально отведенной площади под выгоны нет, а скот пасется по местам, покрытым кустарником: ближайшее расстояние выгона от селения – 2 вер., дальнее – 8 в. Пастуху платит не общество, а каждый домохозяин по 1 р. 20 коп. с головы всякого возраста и вида скота.

Лес. В наделе имеется 50 дес. дровяного леса, годного только на топливо. Лесом пользуются бесплатно и без всякого разрешения, по мере надобности. Лес никем не охраняется, и рубка не ограничена.

Скотоводство. Скот на пастьбу ходит в 2 стадах: а) дойные коровы и бугаи от 3 до 10 летнего возраста – около 200 голов, б) телки и бычки от 1-го до 3-х лет – около 100 голов. Весь скот ходит за пастухами. Обычное время начала пастьбы скота – 23-го апреля, конец – 22-го октября. Жеребчики с кобылами и бугаи с телками пасутся вместе. При пастьбе скота много неудобств причиняют: 1) частые наводнения, 2) учебная стрельба войсковых частей и 3) железнодорожный путь, который проходит через середину надельных угодий. Самое дальнее расстояние, на какое приходится гонять пасти коров от села, – 4 вер. В начале пастьбы скот весь подкармливается, а лошади во время полевых работ кормятся, кроме травы, еще овсом. Телята сосут матерей, так как все коровы доятся с телками. Зимой держат телят и свиней в закрытых помещениях, а лошадей, коров, быков и гулевой скот – в открытых; у некоторых же домохозяев имеются закрытые помещения для всех домашних животных. Молодые лошади поступают в работу с 4-х летнего возраста. В стаде ходит 5 бугаев, принадлежащих отдельным домохозяевам. В случае заболеваний животных обращаются за помощью к ветеринарному врачу, живущему здесь же в с. Раздольном.

Пчеловодство. Первый улей куплен в 1902 году в г. Н.-Уссурийском. Пчеловодство постепенно увеличивается. Время с 1905 по 1910 г.г. включительно было неблагоприятно для пчел, вследствие наводнений и частых дождей. Продукты пчеловодства продают в своем селе на базаре и в городе: мед сотовый по 6 руб., а топленый по 5 руб. за пуд.

Рыбный промысел. Рыбу ловят только в своем наделе, причем год от году добыча рыбы уменьшается. Наибольший улов был в 1900 и 1901 г.г.; ловятся: кета, сазан, щука, карась, сом, беленгас и красноперка. С 1901-го года улов рыбы заметно уменьшается ежегодно. Карасей, сазанов, щук, сомов и красноперку, главным образом, ловят с 6-го мая до 1-го июня; ход кеты бывает с 15-го августа по 15-е октября, а беленгас ловится с 15-го октября по 1-е ноября. Карася, щуку и сома ловят «вентолями», связанными из неводного матауза бочкообразной формы, опускаемого в воду на крепких бичевках, концы которых прикрепляются к кольям на берегу. Кету, красноперку, сазана и белингаса ловят неводами. Вследствие очень небольшого улова в последние годы, рыба и икра почти не продаются. Редкий хороший улов сбывается на местном рынке по следующим ценам: сазан за пуд – 3 руб. 50 коп., кета за 100 штук – 25–35 руб., щука за 1 пуд – 3 рубля, карась за пуд – 1 р. 50 копеек».

(Материалы по обследованию крестьянских хозяйств Приморской области. Старожилы столетия. Том 4 (Описание селений). Собраны и разработаны под руководством А. Меньщикова). Под редакцией А.А. Татищева. Саратов: Типография Губернского Правления, 1912. С. 385–388).

Отмечая точность и компетентность этого издания в целом, заметим серьезную ошибку (опечатку) в дате отведения участков под будущее Раздольное. Кроме того, иногда высказываются иные соображения относительно года рождения этого селения – официально 1866-го. По мнению некоторых краеведов, такой датой могло бы стать основание близ этого места военного поста или почтовой станции. Например, в уже процитированном «Путеводителе по Великой Сибирской железной дороге» 1900 года издания прямо сказано: «Это село основано в качестве военного поста в 1865 г., а затем к нему приселились крестьяне выходцы из разных губерний Европейской России». В книге Л.В. Александровской, посвященной первым годам жизни Владивостока, также указано: «Летом [1865 года. – *Ред*] в Южно-Уссурийский край перевели линейный батальон № 3, штаб которого расположился в Камень-Рыболове, а три роты направили во Владивосток и Раздольное» (Александровская Л.В. Владивосток: начало биографии. Официальный и неофициальный взгляд. Владивосток, 2010. С. 41).

Впрочем, пока не имеется достоверных документальных данных, опираясь на которые можно было бы пересмотреть столь значимую дату. Строго определенная, картографически выверенная дислокация первоначальных военных постов неизвестна; вполне возможно, что они располагались несколько в ином месте, чем впоследствии – населенные пункты. По крайней мере, требует уточнения такое утверждение из компетентной работы А. Сильниченко «Культурное влияние Уссурийской железной дороги на Южно-Уссурийский край»: «...В 1860 году передвинуты из Хабаровска 2 роты 3-го линейного батальона, которые были расположены: одна в Раздольном, другая в Посъете» (с. 4–5 указанной работы).

Те же соображения касаются и государственной почтовой службы: поскольку ее становление шло на протяжении достаточно продолжительного отрезка времени, установить точные годы основания станций (станков) в районе современных населенных пунктов не представляется возможным. Например, по картам разных лет видно, что как минимум одна почтовая станция – Тигровая – находилась между Надеждинским и Раздольным, ближе к первому селению. А из приведенной в приложении газетной статьи понятно, что, например, в 1883 году почтовая станция Раздольное находилась в 5 верстах от одноименной пароходной пристани... Так что к настоящему времени годом рождения селения Раздольного, подтвержденным документами, является 1866-й.

Не подвергалась эта дата сомнению и в последующий период: «По сообщению уссурийского старожила протоиерея о. Павла Мичурина, история с. Раздольного начинается с 1866 года, когда здесь в сплошной тайге был образован для сопровождения почты (между Владивостоком и с. Никольским) военный пост из 15–20 оставленных матросов-инвалидов...» (газета «Владивостокские епархиальные ведомости», № 17 от 1 сентября 1908 г.).

Буквально через год после основания поста тут побывал военный разведчик и путешественник Н.М. Пржевальский, оставивший нам важные свидетельства очевидца. В своей известной книге («Путешествие в Уссурийском крае. 1867–1869 гг.») он пишет: «В самой южной части степной полосы расположены еще две наши деревни – Никольская и Суйфунская (Раздольное)... Суйфунская (Раздольное) поселение весьма небольшое и состоит всего из 5 дворов, между тем как в Никольском считается 47 дворов и в обеих деревнях 313 душ обоего пола. Как Никольская, так и Суйфунская (Раздольное) основаны в 1866 г., одновременно с селением Астраханским и выходцами из тех же самых губерний, т. е. Астраханской и Воронежской. Но здешним крестьянам с первого раза не повезло, и в мае 1868 г. обе деревни были сожжены партией китайских разбойников (хунхузов), ворвавшихся в наши пределы».

В конце книги он указывает в примечании к тексту: «Хотя деревня Никольская и Суйфунское поселение еще не успели как следует обстроиться после недавнего погрома от хунхузов, но благодаря превосходной местности, на которой они расположены, крестьяне уже достаточно поправились в своих материальных средствах и живут довольно хорошо». Приводя сведения за 1869 год, Н.М. Пржевальский сообщает такие цифры по Суйфунской-Раздольному: дворов – 5, мужчин – 15, женщин – 9, обработанной земли – 15 десятин, лошадей – 4, свиней – 9, рогатого скота – 38 (больше, чем жителей в селении).

Любопытны и впечатления Н.М. Пржевальского, касающиеся повадок тигров – самых опасных хищников здешних мест: «... Зимой 1868-69 г. тигр пришел ночью в пост Раздольный на р. Суйфуне и, видя, что конюшня, в которой помещались лошади, плотно заперта, недолго думая, вскочил на крышу, откуда через небольшое отверстие забрался к лошадям и тотчас же задавил двух. Остальные лошади, перепугавшись неожиданного гостя, подняли страшный шум, так что солдаты, спавшие в соседней казарме, догадавшись, в чем дело, прибежали на помощь».

Услышав голоса людей, тигр выскочил через то же самое отверстие в крыше и исчез в темноте, так что вошедшие с огнем солдаты нашли в конюшне только двух мертвых лошадей, валявшихся на земле.

В это самое время раздается новый гвалт в свинарнике, и прежде чем туда прибежали солдаты, этот же самый тигр успел задавить трех свиней и уйти совершенно благополучно.

Ободренный такими удачными подвигами, тигр приходил сюда еще несколько раз ночью и таскал собак, но наконец был подкараулен охотниками и убит.

Однажды днем он посетил соседнюю телеграфную станцию, где в это время находился только один сторож. Последний, сидя в избе, вдруг заметил, что кто-то подошел к окну, и взглянув в него, увидел тигра, который спокойно лизал сосульки, намерзшие на стекле. Перепугавшись до смерти, солдат спрятался в печку и ждал, что будет далее. Тигр же забрался во двор, задавил находившуюся там лошадь, наелся мяса и преспокойно удалился в лес.

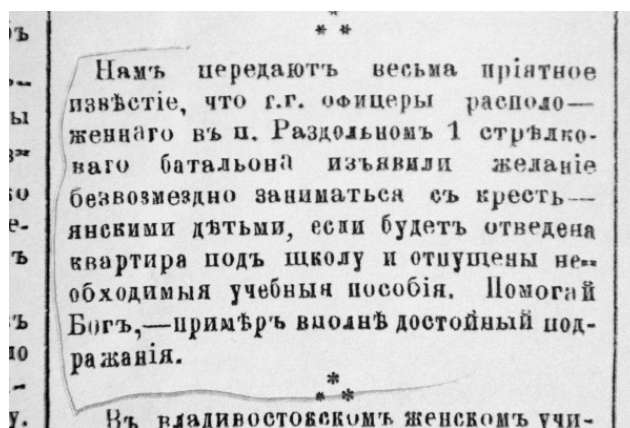
После ухода зверя солдат вылез из печки, и когда вечером возвратился его товарищ, ходивший на охоту, то рассказал ему обо всем происшествии и о постигшем их несчастье.

Посоветовавшись между собою, оба солдата решили караулить тигра, который имеет обыкновение, в особенности зимой, возвращаться к оставленной и несведенной добыче. Действительно, ночью зверь пришел, перескочил опять во двор и принялся доедать лошадь. Тогда оба солдата, караулившие в избе, приотворив немного дверь, выстрелили, но мимо. Тигр отскочил в сторону, но, видя, что все благополучно, стал опять продолжать свой ужин. Солдаты

опять выстрелили, но опять дали промах, а тигр по-прежнему, отскочив на несколько минут в сторону, снова принялся за лошадь.



*Казаки в Уссурийском крае
(Из книги «Шрейдер Д. И. Наш Дальний Восток... 1897 г.»)*



Таким способом солдаты сделали семь выстрелов, но тигр все-таки не уходил, и только восьмая пуля, угодив прямо в позвоночный столб, убила зверя наповал» (Пржевальский Н.М. Путешествие в Уссурийском крае. 1867–1869 гг. СПб., 1870).

Вот таким образом, среди тайги, в окружении тигров, жили в Раздольном первые военные люди. Позже сюда стали прибывать гражданские переселенцы, и уже в 1870 году население Раздольного состояло из 52 мужчин и 28 женщин. Суйфунская долина шириной от 4 до 8 верст располагала плодородными землями, лугами, обилием водных притоков, а на сопках – лесными массивами. В тайге было много грибов, ягод, орехов, имелся дикий виноград, актинидия, лимонник.

Главный недостаток: во время обильных дождей Суйфун сильно разливался, и порой вся долина, от сопки до сопки, покрывалась водой. Особенно сильные наводнения были отмечены в 1877, 1879, 1890, 1895, 1896, 1914, 1938, 1943, 1946, 1951, 1954, 1956, 1965 годах. В 1914 году Суйфун прорвался в карьер, где брали песок и глину для производства кирпича, и в результате образовалась глубокая протока под названием Смиренка. Ширина ее 50–70 метров, течение такое же, как и в Суйфуне, длина более 10 километров; в районе села Кипарисово она снова соединяется с рекой Суйфун.

Небольшие заметки о Раздольном иногда появлялись в первой местной газете «Владивосток»; вот любопытные сообщения из газеты 1886 года.

«Нам передают весьма приятное известие, что г. г. офицеры расположенного в п. Раздольном 1 стрелкового батальона изъявили желание безвозмездно заниматься с крестьянскими детьми, если будет отведена квартира под школу и отпущены необходимые учебные пособия. Помогай Бог – пример, вполне достойный подражания» (газета «Владивосток» № 36 от 7 сентября 1886 г. С. 6).

Довольно необычная публикация увидела свет в конце того же года:

«Раздольное 1 декабря. У нас появился свой собственный Робинзон. Месяцев около трех назад на р. Сандагоу, притоке Суйфуна, в дер. Нежино прибыл молодой человек (если так можно назвать 14-ти летнего мальчика) В. Не так давно отец этого мальчика, г. В., имел заимку около самой деревни Нежино. По некоторым обстоятельствам г. В оставил свою заимку и переехал на жительство в Владивосток, где, кажется, поступил на службу. Четырнадцатилетнему В. городская жизнь не понравилась, и вот он уходит из дома родителей, взяв с собою только одно оружие – большой нож. С этим оружием отправляется Робинзон В. на место прежней заимки своего отца и начинает скитальческую жизнь по окрестным лесам, не боясь ни медведей, ни тигров, которых немало. Чем питается Робинзон В., известно одному Богу; но иногда он приходит или в деревню Нежино, или на соседнюю почтовую станцию, там поест и снова уходит в лес.

Около месяца тому назад г. В. прислал китайца за оставшимся в Нежине скотом. Китайцу этому была вручена записка к Нежинскому старосте, чтобы передал Робинзона В. китайцу или же доставил бы во Владивосток. Но, видно, скитание по лесам развивает самостоятельность и самостоятельность. Придя в Нежино и узнав, что отец прислал китайца за скотом, Робинзон спросил, нет ли письма и, когда получил ответ, что письмо имеется, то, прочтя, разорвал его, а сам ушел снова в лес. М.» (газета «Владивосток» № 50 от 14 декабря 1886 г. С. 5).

Конечно, теперь Нежино довольно сложно географически отнести к Раздольному, но тогда Раздольное (или Роздольное, как иногда писали) было неформальным – а позже и вполне официальным – центром всей окружающей местности, вплоть до территорий нынешнего Хасанского района. Из помещенного в приложении обзора Раздольнинской волости 1907 года это несложно понять.

Еще одна публикация «Владивостока» № 28 от 12 июля 1887 г., с. 4: «Один из проезжающих нам передает, что близ п. Раздольного довольно успешно обстраиваются новоселы. Постройки бревенчатые производятся на взгорье, в 1 версте от реки, и представляются в виде больших 2-оконных ульев [так в тексте. – *Ред.*]. По-видимому, новоселы не бедствуют: у гнавшего стадо пастуха очевидец насчитал до 30 голов крупного рогатого скота, да у построек десятка два телят; те и другие куплены у манз. Сенокосы в самой поре и ждут косцов, яровые в силе. Местность живописная».

Через год та же газета сообщала дополнительные подробности о жизни селения: «ВНУТРЕННИЕ ИЗВЕСТИЯ. Раздольное (Корресп. «Владивост.»).

Читая в поел. № «Влад.» постановление думы о постройке церкви на кладбище, нельзя не признать его основательным. Желательнее, чтобы, где есть церковь, епархиальное начальство озаботилось назначением священника; например, у нас в Раздольном, имея храм Божий, мы очень редко слушаем богослужение. А как это важно для обуздания нравов, в особенности раздольненцев.

Река Суйфун делает свое дело: рвет берега; где три года тому назад был перешеек, шириною в 24 шага, уже в минувшем году прорван, а ныне протока ещё уширилась и берег к продовольственным магазинам значительно обрушивается. Погода стоит по утрам холодная, дуют сильные ветра, палы кругом» (газета «Владивосток» № 18 от 1 мая 1888 г. С. 5).

Одна из основных особенностей селения Раздольное в первые годы его существования – важный перевалочный пункт на пути миграции переселенцев. Река Суйфун являлась удачным водным путем сообщения между Владивостоком и крупным селом Никольским (теперь город Уссурийск). Массовое переселение русских и украинских крестьян морем началось с 1883 года, когда были организованы их перевозки в Южно-Уссурийский край из Европейской России морем – рейсами пароходов Добровольного флота из Одессы. Как известно, партии переселенцев после прибытия во Владивосток должны были следовать вглубь края. При этом не только заселялась долина реки Раздольной: вновь прибывающие ехали далее, в другие районы Приморья, используя сухопутный способ передвижения. Отрывочные сведения об этом можно встретить в местной печати: «Мы слышали, что передвижение переселенцев из Владивостока в Южно-Уссурийский край началось при помощи подвод из селений Суйфунского участка, на которых они будут доставлены от Раздольного к местам поселений. Как говорят, часть поселенцев займут бывшие казачьи поселки: Фадеевку и Баранов-ку, и бывшее молоканское селение Жариковский выселок, где имеются готовые дома» (газета «Владивосток» № 22 от 11 сентября 1883 г. С. 3).

Особенно сложной была такая дорога зимой; впрочем, в это время года переселенцев уже не было, а прочий люд старался отправляться в путь только в случае особой нужды. Но после вскрытия льда в Амурском заливе и ледохода на реке десятки плавсредств начинали заниматься перевозками по Суйфуну, связывая селения между собой, а также доставляя переселенцев и грузы из Владивостока до Раздольного или Никольска. Фактически эта река являлась главной транспортной артерией для всего Южно-Уссурийского края, составляя вместе с Ханкой, Сунгачой и Уссури общую водную магистраль. Разумеется, такой путь был короче сухопутного, к тому же дороги в первые годы освоения края были крайне некачественными. Вот типичное газетное сообщение на эту тему: «Сколько писали про «широкую» дорогу от Раздольного до Владивостока, а что же? Почтосодержатели станции Раздольной и Тигровой подали заявление начальнику почтово-телеграфной конторы в Раздольное, что с 8-й версты к Тигровой дорога очень плоха. Что же касается мостов, то их переезжать даже опасно и ямщики с боязнью ездят по ним. Кто обратит на это внимание? Почтово-телеграф. ведомство заявляет, что исправность дорог и мостов в ведении местной полиции, последняя от «широкой» дороги отказывается, заявляя, что она инженерного ведомства» (газета «Владивосток» № 18 от 1 мая 1888 г. С. 5). Более подробные впечатления очевидца от одной из таких поездок от Владивостока до Раздольного приводятся в приложении к тексту книги.

Начиная с середины 1860-х годов по реке Суйфун осуществлялось достаточно регулярное плавание русских небольших судов с пассажирами, почтой и грузами на борту, построенных во Владивостоке на первых частных верфях. «В 1865 году во Владивостоке, для Сибирской флотилии, построен первый паровой бот «Суйфун», долгое время поддерживавший летнее сообщение между Владивостоком и Речным (у устья р. Суйфун), а затем между Речным и Раздольным по р. Суйфуну» (Богданов Д. Путеводитель по Владивостоку и Промыслы Приморской области, Камчатки и Сахалина. Владивосток, 1909. С. 4).

Ходили по Амурскому заливу до устья Суйфуна и другие русские суда (небольшие пароходы «Амур», «Полюза» и «Кит»), а по реке – джонки китайцев-манз и принадлежащие им же «шампуньки» – небольшие парусные лодки. У острова Речного происходила перевалка грузов и пассажиров с самих пароходов и буксируемых ими шаланд на речное плавсредство.



Считается, что регулярное транспортно-грузовое сообщение по Суйфуну впервые организовал владивостокский купец М.К. Федоров. В 1875 году он выстроил на берегу Суйфуна лесопильный завод; в устье реки М.К. Федоров стал разрабатывать угольные копи и даже поставлял уголь на корабли Сибирской флотилии; кроме того, там же, в устье, он завел заимку.

Дошел вопрос и до собственного транспорта: М.К. Федоровым был приобретен речной колесно-парусный пароход «Пионер», долгое время бывший лучшим и самым известным плавсредством на Суйфуне. Мелкосидящее судно грузоподъемностью всего около 22 тонн, способное буксировать за собой грузовые баржи, стало здесь главным транспортным средством. М.К. Федоров дополнительно к пароходу приобрел четыре баржи на 5500 пудов груза, а впоследствии арендовал еще восемь барж общей грузоподъемностью 5000 пудов. В Раздольном «Пионер» становился к пристани, и грузы перегружались в его собственный береговой пакгауз. К слову в районе Раздольного было две пристани, ближняя и дальняя, до которых пароход доходил в зависимости от уровня воды в реке; в отдельные годы «Пионер» добирался даже до Никольска.

Вот типичное объявление из газеты «Владивосток» от 19 апреля 1887 года: «СПРАВОЧНЫЙ ЛИСТОК. Пароходное сообщение между Владивостоком и устьем реки Суйфун началось со вторника, 14 апреля, и будет производиться пароходом «Амур» два раза в неделю: по вторникам и пятницам, с заходом раз в неделю по пятницам, при возвращении с Речного, к устью р. Мангугай. Из Владивостока пароход выходит в 6 часов утра».

А в апреле 1888 года в газете «Владивосток» давалось такое обширное объявление:

«Пароход «Пионер» будет совершать рейсы, в продолжение настоящего лета, по реке Суйфун, от Раздольного до Речного и обратно, два раза в неделю: по вторникам и пятницам. Плата за проезд прошлого дня, т. е. в один конец 3 руб. с пассажира, едущего в каюте, и 1 руб. с едущего на палубе; с пуда груза на баржах по 10 коп., на пароходе же 20 коп; при этом громоздкий груз, как-то: экипажи, фортепиано и проч., перевозится только на баржах, за те же 10 коп., но по обмеру, принимая 40 куб. фут за тонну, или же по обоюдному соглашению. За число мест, принятых на мои баржи, я отвечаю только в таком случае, если будет, при погрузке товаров, предъявлена мне общая накладная с подробным указанием каждого места, его веса, марок на нем и стоимость его; и если мною будет выдана квитанция. Владивостокские торговые дома и фирмы, отправляя грузы, уплачивают фрахт по примеру прошлого года; иногородние же отправители уплачивают таковые деньги немедленно по сдаче грузов на баржи, без чего сии последние не будут отправлены и задержавший, т. е. не уплативший фрахтовых денег, как выше сказано, уплачивает за каждую задержанную баржу по 8 руб. в сутки. Грузы, по доставке

в Раздольное, находятся на баржах 24 часа, затем, если не явится приемщик, то таковые грузы выгружаются в мой пакгауз и хранятся там; за хранение взимается от одного дня до одного месяца 3 коп. с пуда, а за выгрузку с баржи и нагрузку в пакгауз 1 коп. с пуда. При этом не принимаю на себя ответственности, если утрата груза произойдет от воли Божией, т. е. от шторма на море, причинившего аварию моим судам, или от пожара в пакгаузе и наводнения р. Суйфун, – так как грузов я на страх не беру, а получаю плату только за перевозку их и для найма караульного и рабочих для выгрузки.



Пароходовладелец ФЕДОРОВ» (газета «Владивосток» № 15, 10 апреля 1888 г. С. 8).

В 1885 году на острове Речном был поставлен Суйфунский маяк, имевший белый проблесковый огонь с дальностью видимости 12,5 миль. Маяк работал и зимой, так как движение по льду вблизи устья Суйфуна было интенсивным. Позже на маяке появилась спасательная станция круглогодичного действия, на которой были даже сани-лодка – универсальное транспортное средство.



Как сообщала газета «Владивосток» 9 июня 1889 года, российское правительство по представлению Приамурского генерал-губернатора с этого года начало ежегодно выплачивать М.К. Федорову «в пособие за содержание срочных пароходных рейсов по реке Суйфун – 6000 рублей». Таким образом, регулярные рейсы «Пионера» по реке до Раздольной были поддержаны государством.

Кроме того, в конце 1880-х годов частное пароходство владивостокского купца М.Г. Шевелева заменило старый «Амур», купив в Англии винтовой пароход «Новик». Длина его была 45 метров, ширина – 6,6 метра, максимальная осадка -10,5 футов (около трех метров); пароход имел два трюма на 310 тонн груза и развивал скорость до 13 узлов. С 25 апреля 1889

года «Новик» начал регулярную навигацию по заливу Петра Великого. По вторникам и пятницам он совершал рейс к устью Суйфуна, к острову Речному, где его ожидал для перегруза пароход «Пионер».

Конец ознакомительного фрагмента.

Текст предоставлен ООО «ЛитРес».

Прочитайте эту книгу целиком, [купив полную легальную версию](#) на ЛитРес.

Безопасно оплатить книгу можно банковской картой Visa, MasterCard, Maestro, со счета мобильного телефона, с платежного терминала, в салоне МТС или Связной, через PayPal, WebMoney, Яндекс.Деньги, QIWI Кошелек, бонусными картами или другим удобным Вам способом.