

16+

Леонид Владимирович  
Спаткай

# Рубцы на теле Беларуси

Когда и как изменялись границы наших государств



**Леонид Спаткай**  
**Рубцы на теле Беларуси.**  
**Когда и как изменялись**  
**границы наших государств**

*[http://www.litres.ru/pages/biblio\\_book/?art=36623457](http://www.litres.ru/pages/biblio_book/?art=36623457)*

*ISBN 9785449331687*

**Аннотация**

История изменения границ беларуских государств: Полоцкого княжества, Великого княжества Литовско-Русского, Белорусской ССР.

# Содержание

Предисловие	5
Границы «Вечных миров»	15
Конец ознакомительного фрагмента.	121

# **Рубцы на теле Беларуси Когда и как изменялись границы наших государств**

**Леонид Владимирович  
Спаткай**

© Леонид Владимирович Спаткай, 2024

ISBN 978-5-4493-3168-7

Создано в интеллектуальной издательской системе Ridero

# Предисловие

С целью исключения какого-либо двоякого толкования названий, используемых в книге, ряд уточнений:

1. До XIX в. никто не знал никакой «Киевской Руси». Термин «Киевская Русь» впервые употребил филолог и этнограф, академик Императорской академии наук Михаил Александрович Максимович (1804—1873) в труде «Откуда идет русская земля. По сказанию Несторовой повести и другим старинным писаниям русским», изданном в Киеве в 1837 г. Причем, этот термин был употреблен для географического определения т.н. древнерусских княжеств, например, Киевского – «Киевская Русь», Русь», Полоцкого – «Полоцкая Русь», «Белая Русь» и «Северо-Западная Русь». В 1939 г. академик Борис Греков в своей работе указал, что термин «Киевская Русь» является не узкотерриториальным термином, т.е. относится не к Киевскому княжеству, а ко всем т.н. древнерусским княжествам, своеобразной «империи Рюриковичей», т.е. термину «Киевская Русь» им был придан государственно-политический смысл. Таким образом, это академический термин претерпел эволюцию своего смысла – из географического стал историко-политическим. Однако, Киевская Русь – «лоскутная Империя Рюриковичей» по определению Карла Маркса – никогда не существовала как единое государство. Это была своеобразная

конфедерация нескольких государственных образований – конгломератов разноликих племен, имевших между собой слабые династические и церковные связи, разные этнический состав, культуру и общественно-политическое устройство, т.е. своеобразное средневековое Содружество независимых государств. Кроме того, эти государственные образования имели различные внешнеполитические интересы, зачастую диаметрально противоположные. Так, Полоцкое, Туровское, Новгородское (Новогрудское) и Галиция-Волинские княжества, Псковская и Новгородские республики находились под влиянием Западной Европы; Киевское, Черниговское, Новгород-Северское княжества – под влиянием Византии; Владимирское, Рязанское и другие княжества северо-восточной части «империи Рюриковичей» – под влиянием Хазарского Каганата, а затем и Золотой Орды.

2. Великое княжество Литовское, Русское и Жамойтское (иногда – Жемайтское или Самогитское), обозначаемое сокращенно как ВКЛ – было беларуским государством, в состав которого входили земли летописной Литвы (нынешние Гродненская, Брестская и западные части Минской и Витебской областей Республики Беларусь, а также Виленщина и Белостотчина, населенные преимущественно беларусами), украинной Руси (часть территории нынешней Украины, отвоеванная в 1362 г. у Золотой Орды) и Жемайтии (территория нынешней Западной Литвы). Как известно, с VII в. шло славянское заселение территории современной Бе-

ларуси и Литвы. Славянское племя кривичей, основавшее Полоцк, Смоленск и Псков, заложило один из своих городов в районе Кривой горы, назвав его Кривич-городом (впоследствии – Вильня, от названия реки Вилии). При великом князе Гедымине (1316—1341) Вильня стала столицей ВКЛ, что способствовало белорусской ассимиляции коренного балтского населения и превращению Виленщины в белорусский край. В связи с перенесением столицы из Новгородка в Вильню, название «Литва» с Верхнего Понемонья постепенно стало переходить на восток современной Литвы, вытесняя старое название этой земли – Аукштатия. Со временем это новое название начало восприниматься здесь как извечное, что и привело к отождествлению современной Литвы с Литвой летописной и внесло великую путаницу в отношении Великого княжества Литовского. Но до нынешнего времени на этническом белоруском пограничье соседние народы называют этнических белорусов литовцами или русскими, как, например, в Себежском районе Псковской области, где в деревне Ржавка Литовская живут одни белорусы. Сами же жемойты и аукштаты, предки современных литовцев, вошли в состав ВКЛ только, соответственно, в 1411 г. и 1413 г., после чего государство и стало называться Великое княжество Литовское, Русское и Жамойтское, что в современной интерпретации может звучать как Великое княжество Белорусское, Украинское и Литувиское, т.е. государ-

ство беларусов, украинцев и литувисов.<sup>1</sup>

3. Во главе ВКЛ находилась литовская (литвинская), т.е. беларуская в современном понимании, княжеская династия. Это подтверждают русские летописи, в которых говорится, что первым князям ВКЛ стал князь Витень из рода полоцких князей Изяславичей – потомок Великого князя киевского Владимира Крестителя в IX колене<sup>2</sup>. «... князь Витень нача княжить над Литвою измысли себе герб и всему княжеству... печать: рыцарь збройный на коне с мечом, еже ныне наречут погоня»<sup>3</sup>. Этот «рыцарь збройный на коне с мечом» ни что иное, как геральдическое изображение Святого Георгия Победоносца – небесного покровителя рода Изяславовичей. О славянском, полоцком происхождении Витеня утверждают и русские историки, например А. Лакиер<sup>4</sup> и А. Киркор<sup>5</sup>. И последующие правители ВКЛ были также из этого рода: брат Витеня Гедымин (княжил в 1316—1341), сын Гедымина Альгерд (1296—1377, княжил в 1345

---

<sup>1</sup> Для исключения путаницы с понятиями «литовский – литвинский – беларуский» будут использоваться термины «Литва», «литовский» или «литвинский» для обозначения всего, что относится к территории современной Беларуси и жителей ее территории в период существования ВКЛ, а в отношении территории нынешней Литвы и жителей ее территории в период существования ВКЛ – «Жамойтия», «жамойтский».

<sup>2</sup> Полное собрание русских летописей (далее – ПСРЛ). Т. 7. С. 165, 263.

<sup>3</sup> Там же. Т. 2. С. 346.

<sup>4</sup> Русская геральдика. М. 1990. С. 242—243.

<sup>5</sup> Живописная Россия. СПб. 1888. Т. 3. С. 293, 394.

—1377)<sup>6</sup>, его племянник Витовт-Юрий-Александр<sup>7</sup> (1350—1430, княжил в 1392—1430)<sup>8</sup>, его сын Ягайло-Яков-Владислав (1377—1434)<sup>9</sup>, который был одновременно и польским королем. Российский ученый В. Юргевич еще в конце XIX в. путем филологического анализа доказал славянское происхождение имен данных князей.

4. Государственным языком ВКЛ был русский, т.е. язык кривичей, на котором в настоящее время разговаривают, в основном, сельские жители большей части Витебщины, Смоленщины, Псковщины и примыкающих к ним местностей Могилевщины и Брянщины. Этот язык, от которого через Симеона Полоцкого – учителя Петра I произошел современный русский литературный язык, был в ВКЛ и язы-

---

<sup>6</sup> От первой жены, витебской княжны Марии, у Альгерда было пять сыновей: Андрей, Дмитрий, Константин, Владимир, Федор. От второй, тверской княжны Ульяны: Ягайло-Владислав, Скиргайло-Иван, Корибут-Дмитрий, Лингвений-Семен, Коригайло-Константин-Казимир, Вигунт-Александр, Свидригайло-Болеслав. У Кейстута было семь сыновей: Патирг, Войшвил, Войдат, Бутав, Витовт, Товтивил, Сигизмунд (J. Wolff. *Kniaziowie litewsko-ruscy*. S. 160—161).

<sup>7</sup> Первое имя языческое, второе – православное, третье – католическое., т.к. имена менялись в связи со сменой веры: приняв удел на территории нынешней Беларуси, князь принимал православие, выехав в Польшу – католицизм, вернувшись обратно – снова православие и т. д.

<sup>8</sup> Сын Кейстута, Великий князь Литовский, во крещении православном и втором католическом – Александр, первом католическом – Виганд.

<sup>9</sup> Витебский князь Яков, более известный как Ягелло (Ягайла), сын княгини Ульяны Александровны Тверской, после женитьбы на польской королевне Ядвиге и перехода в католичество, стал родоначальником польской королевской династии Ягеллонов.

ком межэтнического общения, а в средневековой Европе – языком дипломатических отношений. На нем писались все акты государственного значения, административные и военные распоряжения, судебные протоколы и приговоры, дарственные грамоты, духовные завещания и торговые договоры. На нем произносили свои речи послы и сенаторы в сеймах, вели беседы и спорили между собою бояре и князья. Он был родным для них. Все слои населения, от князей до простых мещан и крестьян, говорили на этом языке. Великий князь литовский и весь его великокняжеский двор также пользовались этим языком как родным. Сохранилось много исторических памятников того времени, писанных на этом языке, важнейшими из которых являются: «Статут Казимера Ягеллона» 1492 г.; «Литовский статут» 1521, 1529, 1564, 1566 и 1588 гг., «Трибунал Великого княжества Литовского» 1581 г.; «Библия» Ф. Скорины 1517—1519 гг.<sup>10</sup>

5. Во главе ВКЛ был Великий князь, который обычно назывался «господар». Его положение в государстве было двойное: одно в землях, находившихся в непосредственном его владении и иное в удельных княжествах. В своих княжеских землях он был неограниченный самодержавный монарх, но в правление удельных князей не вмешивался.

---

<sup>10</sup> Любопытный факт: 27 марта 1654 г. условия договора Переяславской Рады о переходе запорожских казаков в подданство Московского царя были зафиксированы в специальном соглашении под названием «Мартовские статьи», которое заканчивается такими строками: «Писано на столбцах белоруским письмом без дьячей приписи. Писал Степан, да Тимофей, да Михайло».

Удельные князья управляли своими княжествами самостоятельно и самодержавно, кроме княжеств Полоцкого и Смоленского, в которых издревле существовали вече и княжеские советы, помогавшие князю в его государственных делах. Все удельные князья ВКЛ признавали над собою власть великого князя. В случае войны Великий князь становился во главе войска и был главнокомандующим всех военных сил. Под его командой находились удельные князья со своими войсками. Монарший титул Гедымина был «король литвинов и русинов» – «Rex Litvinoꝝ guthenogumque». Его преемники величались как «великий князь Литвы и Руси» или «великий князь Литвы, Руси, Самогитии и Киева», Ягайла – «великий князь Литовский, руски господар прирожденный», затем – «король польский, лиовский, русский и иных земель господар», Казимир – «великий князь, королевич все Литовское земли и Жомойтское и многих Руских<sup>11</sup> земель», Витовт-Александр – «король Польский, великий князь Литовский, Русский, княжа Прусское, Жомойтский и иных»<sup>12</sup>, Жигимонт-Сигизмунд – «король польский, великий князь литовский, русский, пруский, жомойтский, мазовецкий и иных».<sup>13</sup>

Великий князь считал государство своей собственностью

---

<sup>11</sup> Здесь и далее в титулах – именно «Руских», «Руский», а не «Русских», «Русский».

<sup>12</sup> Привилей Витебской Земли 1503 года.

<sup>13</sup> Статут Великого княжества Литовского 1529 г.

и делил его между сыновьями. Великий князь Витовт, опасаясь ослабления государственной монолитности, упразднил власть некоторых наиболее влиятельных удельных князей и заменил их своими наместниками<sup>14</sup>, а позднее воеводами<sup>15</sup>. Таким образом, было упразднено княжество Смо-

---

<sup>14</sup> Кроме воевод и старост, для управления некоторыми территориями назначались наместники, которые заменяли собой Великого князя и управляли его именем. Как воеводы и старосты, во время войны они были предводителями местных служилых людей, ведали защитой управляемой территории от нападений неприятеля, в их ведении было административное управление и суд, надзор за сбором податей и мыта и т. п. Пограничные наместники даже сносились и переговаривались с соседними государями, а сами непосредственно ссылались или с Великокняжеской радой или с самим Великим князем без каких-либо посредников.

<sup>15</sup> Воевода – наивысшее должностное лицо административно-территориальной единицы, занимавший эту должность обязательно был или сенатором, или членом Великокняжеской рады. Воеводы назначались только в большие и важные города, бывших столицами великих или удельных княжеств, например Вильна, Троки, Полоцк, Новгород-Литовский, Владимир-Волынский, Киев и некоторые другие. Воеводе принадлежали все уряды на подчиненной ему территории, т. е. военное, судебное, административное и финансовое управления; т. е. во всех отношениях он был полным хозяином своей территории; от него непосредственно зависели, им назначались судьи, наместники, тиуны, мытники и другие служебные чины суда и администрации, обыкновенно называвшиеся урядниками или урядниками воеводы на тогдашнем официальном языке. Они состояли на службе собственно у воеводы, а не у Великого князя, он их назначал, он их и сменял; в они в своей служебной деятельности отвечали перед ним, а не перед Великим князем, так что за все их неисправности по службе и за злоупотребление властью отвечал перед Великим князем воевода, и от Великого князя, в случае жалоб от жителей, писалась к воеводе грамота, чтобы он смотрел строже за своими урядниками. К тому же воеводы вообще были несменяемыми и назначались пожизненно, а не на срок. Однако права, обязанности, доходы и значение воевод не во всех областях были одинаковы; привилегии, даваемые тем или дру-

ленское в 1395 г., затем – княжество Подольское. Полоцкое княжество было обращено вначале в наместничество, а в 1500 г. – в воеводство. С упразднением удельных княжеств ВКЛ стало монолитным государством.

6. Находясь в центре Европы и имея границы со многими феодальными государствами, ВКЛ осуществляло активную внешнеполитическую деятельность на основе принципов, принятых в тот период в международных отноше-

---

ним областям, много изменяли положение воевод; так например Полоцкие и Витебские воеводы назначались не иначе, как по согласию Полочан и Витеблян и, недовольные одним воеводою, они могли просить о назначении другого, и даже указывать, кого желают. Полоцкий или Витебский воевода, вступая в должность, в первый же день должен дать присягу гражданам, что полочанина или витеблянина ни в чем не карать без исправы. Полоцкий или Витебский воевода не мог судить мещан один, а только вместе со старшими боярами и мещанами. (Акты, относящиеся к истории Западной России. Т. I. 1340—1506. СПб. 1846. Док. №175, №204). Воевода, как хозяин и главный начальник области, состоящей в его ведении, заведывал всеми служилыми людьми своей области; под его надзором и по его распоряжениям собирались местные войска по требованию правительства; в пограничных областях он был главным предводителем местных войск, ходил с ними в поход против неприятелей и распоряжался защитою своей области, а также ссылался с соседними государями, вступал с ними в переговоры и получал от них грамоты, которые по прочтении отсылал или Великому князю, или в княжескую раду, как о всем этом подробно говорится в письме короля Сигизмунда к Киевскому воеводе пану Юрию Радзивилу, писанном в 1534 году (Акты, относящиеся к истории Западной России. Т. II. 1506—1544. СПб. 1848. Док. №177). Пограничные воеводы также добывали вести из неприятельской земли через перебежчиков и шпионов и иными подручными путями, и добытые вести отсылали к государю, или в государеву думу или гетману, смотря по надобности, как это засвидетельствовано вестовой отпиской 1534 года от Полоцкого воеводы Яна Глебовича в королю Сигизмунду (Акты, относящиеся к истории Западной России. Т. II. 1506—1544. СПб. 1848. Док. №179).

ях. В зависимости от многих внутренних и внешних обстоятельств ВКЛ либо вело оборонительные войны, либо совершало захватнические военные походы, либо заключало торговые и политические соглашения, часто прибегая к заключению династических браков и организации совместных военных походов.

Наиболее интенсивно у Великого княжества развивались отношения с Польшей, унии с которой получили законодательное оформление и в конечном итоге во второй половине XV в. привели к образованию нового славянского государства – Речи Посполитой, которая по форме государственного устройства была конфедерацией.

# Границы «Вечных миров»

С началом возникновения на территории Беларуси первых государственных образований – княжеств, стали создаваться и их государственные институты: войско (дружина), посольская служба, порубежная стража. Хотя границ в современном понимании этого слова (т.е. законодательно закрепленных соглашениями с соседями, обозначенных на карте, надежно защищенных специальным войском, оборудованных в инженерном отношении) еще долго не существовало, так как еще не все соседние с белорусскими княжествами народы достигли в своем развитии государственных форм. Не существовало в то время и понятия «государственная граница». Для обозначения предела территориальных владений использовались понятия «межа», «грань», а позднее «рубеж». «В межинах пребываху», – писал автор Начальной летописи, сообщая о пребывании воинов в районе, примыкавшем к границе. До настоящего времени в Беларуси эти понятия, обозначавшие границы белорусских княжеств сохранились в названиях деревень, возникших, очевидно, на месте порубежных форпостов-застав и крепостей: Межа Городокского района, Межаны Браславского района, Межно Россонского района, Межное Кличевского района, Межонка и Рубеж Бельничского района, Мижевичи Слонимского района, Мижево Мостовского района, Рубежеви-

чи Столбцовского района, Рубежи Стародорожского района, Рубежница Лиозненского района и другие. А в названии д. Межная Слобода Клецкого района, очевидно, сохранилась память о порубежной заставе южной границы Слуцкого княжества.

Естественными границами территорий этих княжеств были природные рубежи: реки, болота, озера, гряды холмов. Они, особенно водные объекты, разделяя пространство на части, были труднопреодолимой преградой на пути вражеского войска. Поэтому и границы по водным объектам, особенно рекам, были наиболее устойчивыми и неизменными на протяжении длительного времени.

Сухопутные участки границ княжеств обозначались специальными знаками: затесами на деревьях, насыпными курганами-копцами, камнями. Пожалуй, самыми устойчивыми пограничными знаками были камни, хотя известны случаи, когда и они перемещались в ходе территориальных споров.

Самыми древними и известными пограничными знаками на территории Беларуси, несомненно являются т. н. Борисовы камни, ареал расположения которых совпадает с территорией бывшего Полоцкого княжества. Первое упоминание о Полоцке в русской летописи – «Повести временных лет» датируется 862 г., однако еще задолго до этого он упоминается в скандинавских сагах под названием *Palteskia*.

Крепость Полоцк, как форпост славян-кривичей на пограничной территории латгалов и литов, была возведена на пра-

вом берегу Западной Двины в месте впадения в нее реки Полоты, по тому времени самым выгодным месте для обороны от внезапных нападений. Но уже вскоре Полоцк стал центром самостоятельного государственного образования, упоминания о котором содержатся в древних Скандинавских сагах задолго до упоминания Рюрика.

Со временем Полоцк, благодаря своему выгодному географическому положению, стал одним из богатейших городов восточных славян, ведя бойкую торговлю и колонизацию территорий вдоль Западной Двины, Березины, Днепра, Немана, Вилии (Великой) и их притоков. Согласно новейших исследований, его площадь в XI в. составляла 120—200 га. На берегах этих рек, как пограничные крепости Полоцкой земли, возникли Витебск – на границах Новгородских и Смоленских владений, Орша, Друцк, Кличев – на притоке Березины речке Олисе; по реке Березине: Стрежев, Туровля, Камень, Лепель, Лукомля, Остров, Борисов, Березина, Свислочь, Голынка; по реке Свислочи: Городец, Минск, Изборск; Логойск – на притоке Березины речке Гайне; на притоках Припяти: Дудичи – на Птичи, Шацк, Слуцк – на притоке Припяти реке Случ, возможно также – Туров и Мозырь – на границах с землями дреговичей-друговитов; Копыль, Визна, Клецк, Несвиж, Снов, Великие Луки, Кожан-город – на реке Уле, Пинск, Здитов – на реке Ясельде, Дрогичин, Городная, Дивин, Городец и Кобрин – на реке Мухавце, Берестье – при впадении Мухавца в Западный Буг;

Мельник, Дрогичин и Брянск – на Западном Буге, Бельск – между реками Западный Буг и Нарев, Новгород и Полтовск (Пултуск) – на реке Нарев; на Немане и его притоках: Могильно, Турец, Новгород-Литовский (Новгородок), Слоним, Зельва, Волковыск, Городня; Юрбурк – на реке Юре, Вилькомир – на реке Святой, Вильня – на реке Вилии, Поневеж – на реке Невеже, Россияны, Медники; по Западной Двине и ее притокам: Дисна, Друя, Брячеславль (Браслав), Видзы, Свентяны. Таким образом, граница Полоцкой земли на востоке упиралась в правый берег Днепра, где она сходилась с границами Смоленскими и Черниговскими; на юге – простирались до левого берега Припяти, где сходились с границами Волынскими; на западе – до Немана и его притоков; на севере – до впадения Вилии в Неман; на северо-востоке упиралась в левый берег Западной Двины.

КАРТА ПОЛОЦКОЙ, СМОЛЕНСКОЙ И ТУРОВСКОЙ ЗЕМЛИ ВЪ XII—XIV ВѢКАХЪ



Россія. Т. IX. Изд. А. Ф. Деларюта СПб.

Лет. Я. Валушкина СПб.

По мере освоения новых территорий бывшие пограничные крепости-форпосты становились городами, а некоторые и центрами государственных образований, которые затем все меньше и меньше признавали над собою власть Полоцка. Наиболее значимыми из них были Туров, Новгородок, Гродня, Вильня, Витебск, Орша, Друцк. Продолжая колонизацию вниз по течению Западной Двины, полочанами около 980 г. были возведены замки Кукейнос и Герцике, затем Ашераден и Леневарден.

Ареал расположения Борисовых камней совпадает с гра-

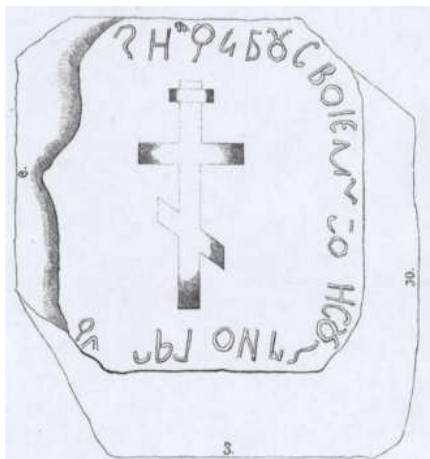
ницами Полоцкого княжества Это, как правило, внушительных размеров валуны, на которых высечены кресты и надписи. Пять камней были найдены в Западной Двине или около нее: около Друи, в русле Западной Двины, в месте впадения в нее р. Друйки (распался на три фрагмента, которые в 2011 г. установлены на центральной площади); около д. Наконники на отмели, почти на середине Западной Двины (уничтожен при чистке русла); в русле Западной Двины около д. Подкостельцы, что в 5 км от Полоцка (в 1981 г. перевезен в Полоцк и установлен рядом с Софийским собором); около д. Балотки в русле Западной Двины с надписью «Святополк-Александр» (уничтожены); на расстоянии 2 км от него в месте впадения в Западную Двину р. Павянушки с надписью «Сулиборьхрѣст» (в 1879 г. по распоряжению графа Уварова перевезен в Москву, где стал экспонатом археологического общества исторического музея, в настоящее время находится в музее-заповеднике «Коломенское». Возможно, что эти камни и не были пограничными знаками Полоцкого княжества.



## Борисов камень у д. Камено Вилейского района

Но предназначение других – несомненно, т.к. они находятся именно на границах Полоцкого княжества: с надписью «Воротишинхръст» в д. Камено Вилейского района Минской области; т.н. «Рогволодов камень» у д. Дятлово Оршанского района – д. Голошевка Толочинского района с большим крестом и надписью: «В лето 6679 (т.е. 1171) мая в 7 день доспен крест сей Господи, помози рабу Своему Василий в крещении именем Рогволоду сыну Борисову» (взорван в 1930-е гг., а его обломки были использованы для строительства шоссе Москва-Минск); «Кравец» или «Степан» около д. Высокий Городец Толочинского района, на котором восьмиконечный крест и надпись: «Господи помози рабу своему Бо-

рису» (взорван в 1930-е гг., а его обломки были использованы для строительства шоссе Москва-Минск).



Зарисовка Борисова камня, находившегося у д. Высокий Городец – пограничного форпоста Полоцкого княжества

В сборнике «Труды Первого археологического съезда в Москве» содержатся упоминания о еще нескольких камнях, которые, возможно, были установлены в одно время с Борисовыми: «в самом городе Витебске, насупротив древней Успенской церкви, шагах в 25 от подошвы круто поднимающагося берега Двины... с глубоко высеченным на нем шестиконечным крестом. ... Нам называли этот камень Иосафатовым и постоянно твердили только одно, что

камень этот лежит здесь с незапамятных времен, и что никто не помнит даже, когда и по какому случаю часть его обрушилась»; «...известный под именемъ Витольдовых тарелок... лежал близ замка Воронежъ у берега озера Воронежскаго»; «... камень Витольдовы вилки, так прозванный по знаку, похожему на вилки, лежит у берега реки Ушачи». «Профессор Крузе замечает, что многочисленные камни с крестами совершенно подобны другим двинским камням и принадлежат вероятно... к Полоцкому княжеству. ... Граф К. Тышкевич принимает как двинские камни, так и другие камни – памятники западной Руси и Подляхьи, за пограничные знаки. Он причисляет к таким пограничным камням: Рогволодов камень, второй двинский камень и все остальные четыре, и насчитывает еще пять камней в Подляшье. По его мнению, камни... служили граничными знаками не только частных имений, но и составляли одну из границ между Литвою и Польшею; свою догадку он основывает на межевых документах, начиная с XVI века».<sup>16</sup>

Пожалуй, самой древней законодательно оформленной белорусской границей была граница с польскими княжествами. Так, о существовании границы с Мазовецким княжеством известно по летописным источникам, датируемых IX в. А в 966 г. киевский Великий князь Владимир и король Польши Болеслав заключили официальный договор о раз-

---

<sup>16</sup> Труды Первого археологического съезда в Москве 1869 г. Т.1. М. 1871.

деле сфер влияния, который фактически устанавливал государственную границу между Киевским княжеством и королевством.

Границы Полоцкой Земли, которая уже во второй половине XII в. являла собой значительную территорию и была одним из древних государств, существовавших на территории Беларуси, указываются во многих источниках, а в некоторых – содержатся и сведения о режиме границы. Например, в договорной грамоте полоцкого князя Изяслава с Инфляндским магистром и городом Ригой указано: «... А рубежа не деяти... А што ся в рать деяло и в рубежах, про то вам не мешати, ни нам вам мешати...».<sup>17</sup>

Наверное, первое упоминание о границах с Полоцкой Землей содержится в Новгородской первой летописи: «В лето 6676. ... ходиша Новгородьцы с Пльсковичи к Полотьску, и пожгше волость воротишася от города за 30 вьрст».<sup>18</sup> Таким образом, пограничный рубеж Полоцкой и Новгородской земель в 1168 г. располагался примерно в 50 км на северо-северо-восток от Полоцка, т.е. там, где ныне на территории Россонского района Витебской области находятся озеро и деревня с «пограничными» названиями – Межно. Другой

---

<sup>17</sup> Центральный государственный архив Латвии (далее – ЦГАЛ). Ф. 673. Оп. 4. Д. 18. №4.

<sup>18</sup> Полное собрание русских летописей, изданное по Высочайшему повелению археографической комиссией. Т. 3. IV. Новгородские летописи. Спб. 1841. С. 14.

пограничный пункт Полоцкой и Новгородской земель в этот период был примерно 60 км на северо-восток от Полоцка, на берегу озера Неклочь, которое ныне находится на территории Невельского района Псковской области России, а его огибает граница с Беларусью.

По мнению российского историка В.Н.Татищева границы Полоцкой Земли проходили «на север с Великой Русью по Волге. Как о построении Твери сказано, великий князь Всеволод III повелел на сумежье построить твердь, или крепость».<sup>19</sup>

Наиболее подробно границы Полоцкой Земли сделаны историком В.Е.Данилевичем:

«На востоке граничила со Смоленской землей, на юго-востоке и юге – с Киевской землей и с княжествами Турово-Пинскими, на западе и северо-западе владения Полочан соприкасались с землями Литовских и Финских племен, а на севере с владениями Псковичей и Новгородцев.

Восточный рубеж Полоцкой земли начинался, вероятно, где-нибудь ниже оз. Двинья, около теперешних границ Витебской и Псковской губерний, и шел по правой стороне Двины на юг. Перерезав Двину у впадения в нее р. Межи, границы Полоцкой земли, вероятно, поворачивали на запад. Отсюда Полоцкий рубеж шел приблизительно по границе Витебской и Смоленской губерний до р. Каспли, впадающей

---

<sup>19</sup> Татищев В. Н. История Российская. Т. 1. М.-Л. 1962. С. 355—356.

в Двину с левой стороны около Суража; далее, перерезав р. Касплю, направлялся по р. Чернице – правому притоку Лучесы – до ее впадения, а оттуда по водоразделу между Вабичем – левым притоком Друти – и Днепром доходил почти до устья Грезлы – левого притока Друти. Немного выше устья Грезлы граница поворачивала на запад.

На восточной границе Полоцкой земли летописи указывают следующие полоцкие города: Усвят, Витебск, Лукомль и Друцк. Из данных современной географической номенклатуры на этой границе можно отметить: р. Межа – левый приток Двины, Рубеж к югу от р. Межи, Городище, Рубеж, Конец, лежащие на самой границе Витебской и Смоленской губерний; Городок, Стережнево, Рубежнина – на границе Витебской и Могилевской губерний; Малые и Большие Сутоки к с [еверу] от Добромысля, Городок на р. Лучесе, Межники к югу от Староселья, два Городища на р. Друти ниже впадения Вабича, Городок у верховьев р. Грезлы, Городец на р. Грезле.

Южная граница Полоцкой земли начиналась немного выше впадения Грезлы в Друть и шла прямо к Березине, которую пересекала южнее Свислочи. От Березины рубеж направлялся между правым ее притоком Свислочью и Птичью – левым притоком Припяти, прямо на запад. Южнее с. Дудичи граница пересекала р. Птичь, откуда направлялась в Неману и переходила где-то около Могильно. Немного восточней Могильно рубеж принимал северное

направление.

На этой длинной южной границе летописи указывают следующие полоцкие города: Борисов, Минск, Логойск и Заславль. Из данных современной географической номенклатуры на южном порубежьи Полоцкой земли можно отметить: Городец на р. Суше – притоке Ольсы, впадающей с левой стороны в Березину; р. Пересека – правый приток Суши; Горожка к югу от р. Свислочи, два Сутина на Тальке, Городище к северо-западу от Дудич, Городище к северу от Могильно, четыре Городеи, Городей и Городея-Дальня к северу от Несвижа, Столпище на Уше – левом притоке Немана, Городище к западу от Ишкольда, Городище на Сервече.

На западе Полоцкая земля, как было уже сказано выше, граничила с литовскими и финскими племенами, в земли которых Полочане постоянно надвигались путем колонизации. Поэтому на западной стороне Полоцкой земли трудно установить границы.

На этом громадном порубежьи источники указывают следующие города: Городец, Браслав и на Двине – Герцика и Куконойс. Насколько можно судить, рубеж около Молодечно принимал северное направление и направлялся в верховьям Сулы – правого притока Немана. Здесь видны: Городище у верховьев Сулы и Рубежники на Суле. От Сулы граница, вероятно, направлялась к Березине – правому притоку Немана, на которой находится Городок, обыкновенно отождествляемый с летописным Городцом. Тут же, недалеко от Городца, можно отметить еще несколько

селений: Городзилов и Полочаны к северу от р. Березины, Ровковичи и два Городечна в югу от Лоска, Ровы в юго-западу от Крево.

У Городка граница, вероятно, принимала северо-восточное направление, направляясь в Рыбчанке – притоку Вилии. У р. Рыбчанки рубеж, как кажется, снова принимал северное направление и направлялся по Рыбчанке, Вилии и Серве, оставляя к западу от себя Браслав, в северо-восточном направлении к Двине. По левому берегу Двины владения Полочан проходили узкой полосой и служили границей между крайними Полоцкими владениями и землями Литовцев и Ливов.

На рассмотренном только что западном порубежье Полоцкой земли можно отметить следующие названия населенных мест: Граничи, Большие и Малые Граничи на Рыбчанке, Городище в северу от Логойска, Городище у верховьев р. Илии – правого притока Рыбчанки, Сутоки на р. Вилии, Кривичи на р. Сервече – притоке Вилии, Городище и Городок в северу от Будслава, Городенцы и Городники в югу от Годуцишек.

Северная граница Полоцкой земли начиналась, вероятно, немного ниже Ленневадена и шла узкой полосой по правому берегу Двины до впадения в нее р. Эвста, затем рубеж направлялся по р. Эвсте и севернее оз. Лубаня принимал юго-западное направление. Далее граница проходил к югу от г. Себежа и шла в Еменцу, как видно из рассказа о событиях 1186 г.; отсюда рубеж направлялся прямо в Двине.

На северной границе известен [по] летописям

полоцкий город Еменец, теперь село в Невельском уезде. Из данных современной географической номенклатуры на северной границе Полоцкой земли можно отметить: Межевицы на северо-западе от Люцына, Рубежник на р. Великой, Межево в западу от оз. Нецадры, Городок на оз. Нецадре, Межницы на северо-западе, Городище на северо-востоке и Сутоки на юге от Себежа, Сутоки к северу от о. Свибла, Городище к востоку от о. Усвечи, Городищи к северо-западу от Невеля, Межеева в западу от о. Ужо, Городец на р. Усвяте, Сутовки, Городец и Дородно к югу от о. Велинского.

Если нанести на карту границы Полоцкой земли, то окажется, что она занимала значительную часть Витебской губернии; именно, южную часть Люцынского, южную часть Себежского и южную половину Велижского уездов, почти весь Витебский, целиком Городокский, Полоцкий, Лепельский, Дриссенский, Режицкий и Двинский уезды; в Могилевской губернии Полоцкая земля занимала западную половину Оршанского уезда, весь Сенненский и западные части Могилевского и Старо-Быховского уездов; далее на запад, в Минской губернии, Полоцкая земля захватывала северо-восточный угол Бобруйского уезда, почти весь Игуменский, целиком Минский и Борисовский уезды и северный угол Слуцкого уезда; в Вилевской губернии к Полоцкой земле отходили восточные части Ошмянского, Вилейского, Свенянского и Дисненского

уездов; в Ковенской – восточный угол Ново-Александровского уезда; в Курляндской губернии владения Полочан обнимали северные части Фридрихштатского и Иллукстского уездов; наконец, в Лифляндской губернии – юго-восточный угол Рижского и южную половину Венденского уездов».<sup>20</sup>

«...Полоцкая земля претерпевала различные изменения в своем составе. Несомненно, что их было много, а потому и границы Полоцкой земли неоднократно изменялись. К сожалению, русские летописи, сохранившие вообще мало известий о Полоцкой земле, еще меньше сведений сообщают о ее территории. В до-литовский период известны только три изменения границ Полоцкой земли; именно: восточной границы – в 1021 и 1116 гг. и западной – в первой половине XIII столетия. Относительно изменений северной и южной границ – летописи не сохранили никаких данных.

...До 1021 г. западный рубеж Полоцкой земли, начинаясь где то между Полоцком и Витебском, проходил потом в пределах нынешней Могилевской губернии несколько западнее выше намеченной границы. Из данных современной географической номенклатуры можно отметить: Сутоки к югу от Озерищ, Городно на р. Щученце, Рубежник на р. Оболе, Городец в югу от Залесья, Городенец к северо-

---

<sup>20</sup> Данилевич В. Е. Очерк истории Полоцкой Земли до конца XIV столетия. Киев. 1896. С. 5—9.

западу от Лепеля, Городец в северо-западу от Сенно, Нижний и Верхний Городки<sup>21</sup> к северо-западу от м. Обольцы.

В силу каких обстоятельств и когда Орша и Копысь стали в зависимость от Полоцка, летописи не указывают. Во всяком случае, перед 1116 г. они были некоторое время в руках Всеславичей, представляя крайние порубежные пункты Полоцкой земли на восточной границе. Вероятно, в это время восточный рубеж Полоцкой земли переходил на левый берег Днепра, где владения Полочан тянулись узкой полосой, как видно из данных современной географической номенклатуры. В 1116 г. Владимир Мономах навсегда отнял Оршу и Копысь у Полочан, отодвинув их владения за правый берег Днепра....

Нижнее течение Двины еще во второй половине XII в. стало заселяться немцами. ... В 1207 г. уже половина Куконойса и его владений перешла в руки немцев, а в следующем 1208 г. они окончательно овладели Куконойсом. ... в том же году предприняли поход на Герцику. Последствием этого похода было то, что Герцика стала в ленную зависимость от рижского епископа. ... Вероятно, Герцика перешла в немцам только в 1239 г., так как под этим годом мы находим распоряжение рижского епископа об укреплении

---

<sup>21</sup> Низкий Городец и Высокий Городец ныне Толочинского р-на. По аналогии с Высоким и Низким замками Виленскими можно предположить, что это остатки летописного Городца Полоцкого княжества, который в 1265 г. сжег князь новгородский Микгайло Радивилович.

Герцики... Таким образом, западный рубеж Полоцкой земли отодвинулся приблизительно в Двинску. Вот все те изменения границ Полоцкой земли в до-литовский период, которые можно проследить по летописям и актам».<sup>22</sup>

Затем, вплоть до того времени, когда полоцким князем стал Андрей Альгердович, границы Полоцкой земли оставались практически неизменными, а «... впоследствии Андрей присоединил к своей земле смоленские города с их волостями: Белый, Ржеву, Ховрачь и Рудню. Таким образом, пределы Полоцкой земли при нем выдвинулись далеко на северо-восток. О западной границе за это время имеется очень мало сведений; известно только, что она проходила где-то западнее Дриссы, которая принадлежала к Полоцкой земле, а дальнейшее ее направление неизвестно; ... Южная граница проходила, по всей вероятности, к северу от Лукомля, но в каком месте – трудно судить»<sup>23</sup>.

Привилеем Ягайлы от 28 апреля 1387 г. Полоцкая земля была присоединена к Великому княжеству Литовскому.

При Альгерде из состава Полоцкой земли выделилось самостоятельное Витебское княжество, границы которого проходили в западу от Озерищ, принадлежавших Витебскому княжеству, а на юго-западе доходили до р. Березины, где

---

<sup>22</sup> Там же. С. 9—11.

<sup>23</sup> Там же. С. 33.

княжество граничило с Кривском уделом Альгерда. «Южная граница Витебского княжества начиналась у р. Березины и затем, перейдя р. Друть ниже Друцка... шла сначала в северо-восточном направлении, а потом в восточном, к берегам р. Угры».

Также привилеем Ягайлы от 28 апреля 1387 г. в состав Великого княжества Литовского была включена Минская земля. «По данным этого привилея, Минская земля является в следующих пределах: на западе входят Логойск, Минск; на севере, вероятно, вошел Борисов, не упоминаемый в привилее, а также Любошаны и Речица; на востоке – Пропойск; на юге входят Любечь, Бобруйск, Свислочь и Игумен».

Этим же привилеем в состав Великого княжества Литовского были включены самостоятельное Заславское княжество, Логойская волость, Свислочьское княжество.<sup>24</sup>

Хотя граница в тот период являлась достаточно условным рубежом, пределом интересов и суверенных прав князей, однако постоянная угроза внезапного нападения требовала от князей наличия не только сильного войска – дружины, но и сторбж (варт) – дозоров на границах княжеств, которые вели непрерывное и зоркое наблюдение за соседями и своевременно обеспечивали князя необходимыми сведениями об их намерениях. Таким образом, в тот период деятельность сторбж носила характер военной разведки. При

---

<sup>24</sup> Там же. С. 33—35.

военном нападении сторожи отходили вглубь своей территории на соединение с основными военными силами, а затем принимали участие в битвах.

Со временем, для замедления продвижения неприятеля вглубь своей территории, на границах княжеств, вдоль естественных рубежей стали возводиться земляные валы, лесные засеки, на дорогах и лесных тропах – скрытые ловушки, а для лучшего наблюдения – сторожевые вышки. При опасности на вышках зажигали сигнальные огни и дымовые костры, собирая жителей в городища и давая знать соседям о приближении врага. Во время осады каждый знал свое место и защищал его с отчаянной смелостью.

Постройка оборонительных рубежей с продуманной системой крепостей, валов и сигнальных вышек исключала внезапное вторжение противника, задерживала и ослабляла натиск его войска, а также помогала собраться с силами и разбить его.

Впоследствии на границах княжеств стали возводиться укрепленные места – порубежные крепости, предшественницы нынешних пограничных застав. Одной из таких порубежных крепостей Полоцкого княжества, крупнейшего государственного образования, занимавшего на территории современной Беларуси всю Витебскую область, северную часть Минской и северо-западную часть Могилевской областей, был Менск – нынешняя столица Беларуси. По косвенным летописным свидетельствам, решение о строитель-

стве крепости на южной границе своих владений, недалеко от уже существовавшего пограничного Изяслава (нынешний Заславль), полоцкий князь Всеслав Брючиславович принял не позже 1063 г. Место для крепости было выбрано на возвышенности при впадении в реку Свислочь реки Менки (в настоящее время – между торговым центром «Алеся» и Дворцом спорта). По приказу князя на строительство крепости, площадь которой по данным археологических раскопок составляла 3,3 га, было мобилизовано население окрестных деревень. Строительство длилось на протяжении четырех лет. За это время был вдоль берегов Свислочи и Менки был возведен вал длиной в 1 км, высота которого достигала 5 м, а ширина у основания – 20 м. По гребню вала была возведена крепостная стена, на строительство которой пошло не менее 70 тыс деревьев, да и сам вал представлял собой сложную конструкцию из нескольких слоев увязанных бревен, пересыпанных слоями земли. Крепость имела только один въезд (в районе нынешнего входа на станцию метро «Немига»), который закрывался мощными воротами.

Очевидно, что строительство крепости еще не завершилось, когда в 1067 г. ее осадил войско киевского князя Изяслава Ярославовича, направлявшееся к Полоцку. Несмотря на неравенство сил, запугать гарнизон крепости не удалось. Воины и оказавшиеся в крепости местные жители – ее строители отказались от сдачи и защищали Менск до подхода полоцкой дружины. Судя по летописи, сопротивление было

стойким, но полоцкий князь Всеслав Брючиславович, совершив со своим войском марш-бросок от Новогрудка к Менску, нашел здесь только пепелище. Вскоре полоцкое и киевское войска уже стояли друг против друга, а 3 марта 1067 г., несмотря на глубокий снег, на реке Немиге произошла жесточайшая битва, которую неизвестный автор описал в поэтическом произведении «Слово о полку Игореве», датированном XII в.: «На Немизе снопы стелют головами, молотят стальными цепями, на току жизнь кладут, веют душу из тела. Кровавые берега Немизы были усеяны не житом, но костями русских сынов».<sup>25</sup>

В 1104 г. восстановленной пограничной крепости Менск снова пришлось выдержать нападение и осаду киевского войска уже во главе с Владимиром Мономахом. Мужественно защищал будущую столицу Беларуси ее гарнизон – дружина менского князя Глеба Всеславовича и противник был вынужден снять осаду и уйти от стен города.

Кроме Минска, как порубежные крепости Полоцкого княжества, возникли Браслав, Дрисса<sup>26</sup>, Городец, Герцика-Городец, Дисна<sup>27</sup>, Копысь, Кукенос, Логойск, Мядель.

---

<sup>25</sup> Довнар-Запольский М. Очерк истории Кривичской и Дреговичской земель до конца XII столетия. Киев. 1891. С.78.

<sup>26</sup> В 1547 г. в пограничном г. Дрисса, расположенном на границе с Московским княжеством, была создана таможня и пограничная сторожа.

<sup>27</sup> С 1553 г. пограничная крепость на границе с Московским княжеством.

В 1159 г. около пограничной крепости Городец произошло кровопролитное междуусобное сражение войска друцкого князя Рогволода (Василия) Борисовича, захватившего Полоцкий престол, с войском минских Глебовичей, в ходе которого Рогволод, бросив войско, бежал в Друцк. Галицко-Волынская летопись об этом повествует так:

«Пришел Рогволод против Володаря с полочанами к Городцу. Володарь не бился с ним днем, а ночью напал на него из города с литовцами и много зла было совершено в ту ночь. ... А Рогволод убежал в Слуцк и, побывши тут три дня, отправился в Друцк, а в Полоцк не смел идти, так как много погубил полочан. А полочане посадили в Полоцке [Всеслава] Васильковича».

По мнению некоторых историков, эта крепость находилась возле нынешней д. Высокий Городец Толочинского района, на высоком холме на берегу реки Усвейки в месте впадения в нее уже исчезнувшей безымянной речки. К сожалению, подтвердить это предположение уже нет возможности, так как холм с древним городищем был практически полностью уничтожен так как использовался в качестве источника песка для строительства местных дорог в 1960-е гг.

В XII в. беларуским княжествам пришлось столкнуться с рыцарями-крестоносцами, которые после неудач крестовых походов в Палестине, под лозунгом обращения в хри-

стианство языческих племен Восточной Европы, начали захват славянских земель за Вислой и в Прибалтике. Вскоре рыцари-крестоносцы захватили граничившие с беларускими княжествами земли ливов, основав здесь в 1212 г. колонию Ливонию, которая стала плацдармом для набегов на территории беларуских княжеств. Таким образом, с 1284 г. и до Грюнвальдской битвы в 1410 г. наши предки были вынуждены обороняться от крестоносцев, которые за эти 126 лет совершили более 140 военных походов на территорию нынешней Беларуси.

Для охраны и защиты западных и северных границ ВКЛ была возведена пограничная линия по р. Шелони и замки Берестье (Брест), Троки (Тракай), Меречь, Городня (Гродно), Новогородок (Новогрудок), Кривич-Город (Вильна), Крево. На севере от Городни, на берегу Немана была возведена крепость Перелом – передовой форпост Троков, задачей которой также была защита западных границ княжества от набегов Ордена. Впоследствии в эту порубежную систему были включены Слонимский (XI в.) и Лидский (1330) замки.

«В описании походов крестоносцев на территорию ВКЛ при Витене и Гедымине, кроме крепостей Гродна и Новогородка-Литовскаго, в „Хронике Пруссии“ 1336 г., написанной Петером Дюсбургом, упоминаются замки и крепости на западных границах ВКЛ и Жмуди: Юнигеда, Циста, Кимель, Онканм, замок Гедымина, Путеба, Бисена, Шройнете, Буерварте, Систиден, Медераге, Путенике. Эти

крепости выдерживали осады и приступы крестоносцев, повторявшиеся иногда ежегодно в продолжении многих лет (как Гродно, Юнигеда, Бисена и друг.) и успевали победоносно отражать их».<sup>28</sup>

Как порубежная крепость на границе Волынского княжества с балтскими племенами в 1276 г. на территории Беларуси был построен замок Каменец, башня которого, знаменитая Каменецкая Вежа, сохранилась до наших дней.

В XII – XIII вв. строительство укрепленных линий на рубежах княжеств беларуской земли (Полоцкого, Туровского и др.) получило новый размах. Чтобы не допустить или задержать прорыв противника вглубь территории княжества, порубежные крепости стали соединяться между собой земляными валами, глубокими рвами и лесными завалами и засеками. В это же время и сами порубежные крепости стали усиливаться: вместо деревянных тынов возводились каменные стены, строились сторожевые и оборонительные башни.

В результате такой деятельности к началу XIV в. на границах ВКЛ была создана целая система порубежных замков и крепостей, воины гарнизонов которых несли дозорную службу на границах. Так, на границе с ВКМ, дополнительно к порубежным замкам Полоцкого княжества, которые оказались на границе ВКЛ, были возведены замки в Горвале,

---

<sup>28</sup> В. Б. Антонович. Очерк истории Великого княжества Литовского до половины XV столетия. Вып. 1. Киев. 1878. С. 43.

Дубровне, Дриссе, Езерищах, Иказани, Кричеве, Могилеве и Орше, которая после захвата ВКМ в 1514 г. Смоленска стала пограничным городом ВКЛ. Также был значительно укреплен и замок в Полоцке, который уже после перемирия, заключенного в августе 1503 г., которое определило новую границу, стал пограничным городом, а после захвата ВКМ Смоленска в 1514 г., значение Полоцка, как пограничного форпоста ВКЛ, значительно возросла.



- ★ **МОСКВА** Города – столицы государств
- **ПОЛОЦК** Города – центры воеводств и земель Великого княжества Литовского и Польского королевства
- **ОРША** Города – центры воеводств Великого княжества Литовского и Польского королевства, уездов Великого княжества Московского
- **Кричьев** Другие города
- **Клязьма** Местечки и села
- ⊕ Центры княжеских владений
- ⊕ Замки и крепости на наследованно-литовской границе
- ⊕ Города и местечка Великого княжества Литовского, обладавшие правом на самоуправление (магдебургское или местное)

- Границы государства в 1530 г.
- воеводства Великого княжества Литовского
- присоединенных территорий
- условные границы
- Литовско-московская граница по перемирию 1537 г.
- Территории, по перемирию 1537 г. присоединенные к Великому княжеству Московскому
- возращенные в состав Великого княжества Литовского
- Территории, номинально входящие в состав Великого княжества Московского и Литовского, фактически – часть Пала (места татарских кочевий)
- Цифрой 1 на карте обозначена территория Королевства Польского

Замки на границе Великого княжества Литовского с Великим княжеством Московским в 1530-е гг. Карта Виктора Темушева.

Также на московско-литовской границе был укреплен и замок около озера Иказнь, возвести который своей грамотой от 26 марта в 1504 г. Великий князь и король Александр разрешил Ивану Сапеге на дарованным им жалованной грамотой от 4 мая 1500 г. «четырьмя ненаселенными землями».<sup>29</sup>

После завоевания в 1563 г. войсками Великого князя Ивана Васильевича г. Полоцка, Великий князь Литовский и король Польский Сигизмунд Август приказал строить замки на новой московско-литовской границе «на крепких местах». Одним из таких мест было принадлежащее Сапегам поместье Древелики, расположенное на левом берегу р. Западная Двина при впадении в нее речек Сурожки и Каспли. Вскоре тогдашний Витебский воевода князь Стефан Збаражский построил здесь замок, а само поместье было переименовано в город Сураж.

После установления 22 июня 1570 г. новой границы между ВКЛ и ВКМ, возле Полоцка была построена крепость Усвят, которая в перемирном листе 1578 г. названа приго-

---

<sup>29</sup> Собрание государственных и частных актов, касающихся истории Литвы и соединенных с ней владений (от 1387 до 1710). Ч. I. Вильно. 1858. С. 28, 33.

родом Полоцким.

В 1576 г. Стефан Баторий, для укрепления границы ВКЛ, повелел построить на полоцко-московском порубежье еще несколько крепостей и летом-осенью этого года гетман Ходкевич и ротмистр Баркулаб Корсак возвели здесь четыре замка: Дисну, Вороничи, Лепель и Чашники. Также значительно был укреплен и замок пограничного города Витебска, о котором ротмистр замка Александр Гвагнин в 1587 г. писал:

«В Витебске два города<sup>30</sup> широкие, а делом издавна крепкие, а те города один высший, другой нижний, а две башни дубовые, сделаны и насыпаны землей и камнем; наряду и всякой стрельбы в городе много, в те башни, вместе с городом, с восхода солнца обошла река Двина, а с другой стороны города в Двину впадает речка Витьба под городом, а тот город всех городов пограничный, и всей Литвы есть найкрепчайший, как бы башня против недруга московитина, потому что на самых границах недруга того, и многожды от него Москва великим убытком утнула и прогоняна бывала, а служивых людей на нем четыре ротмистра пеших, всегда живут, в котором счет и я со своим отцом Амвросием Вагнином 10 лет служим».<sup>31</sup>

---

<sup>30</sup> Т.е. – замка.

<sup>31</sup> Памятная книжка Витебской губернии на 1865 г. СПб. 1865. С. 98—99.

## Littaw



**L**itaw ist auch ein weite gegent gegen dem auffgang an die Poln stossende schier alle feig vnd weldig  
 Anoldus ein bruder Vladyslau hat daselbst geregiet vnd nach verlassen der abgötterey das sacrament  
 e. nist mit dem Polnischen köningreich empfangen vnd zu seinen zeyten ein grossen namen gehabt. Den sürchtem  
 sine vnderthanen also seie wen sie von ime gehaussen worden sich zeehencken. so wolten sie ime lieber gehorsam  
 erscheinen den in sin vngnad fallen. Welche ime widerstendig waren die ließ er in ein bernhawt neen vnd den le  
 bendigen dem zezereissen silewerffen vnd auch mit andern grauwamen peynen verfolgen. wo er räte so siet er  
 alweg einen gepassten bogen. wens er dan ymant er sahe der anderst geparet den ime gefielle so schosse er im alls  
 pald mit einem psel. vund eddter vil menschen durchs spil diser plätig widertreich. Sindungal sein nachkommen neet  
 ein betn die was genemet piot auß seinen henden zemenen. off in die welde zelawffen vnd widerkomete bis  
 an des fülesten schlafkamer zegen vnd an allen thüren zeklagen vnd mit den sürchen anjellopfen so me hungret  
 so tete ime den der füleß auß vnd gab ime die speys. Eentlich edel umgling machen einen außschlag vber disen sür  
 sten vnd kamen mit gewappenter hand sile den fülesten schlafkamer an der thür nach wofte der bein an klopfen  
 de Sindungal maner die bein wot da vnd er öffnet die thür vnd wardt allspald von den edel leuten erschoen  
 Dienach gelaget die heersichig diso lads an Lasimien. zu siner zeit ist vor wassern zu de Littawen mit leichtig  
 ches ykome. zu winterzet fetz man vber die gefornet set. Die kawstewer zibe auff de eyse vñ schne vñ sürer speys  
 auß vil tag mit ime. Allda ist kein rechta gepanet weg. so sind auch alda selte sten vñ wenig dossen. Bey de Littawen

Описание «Литтавы» в западноевропейской книге, датируемой 1493 г.

На южных границах ВКЛ, для защиты от набегов татар, был создан порубежный пояс замков Посожья и Полесья, в который в разные периоды входили замки Бобруйск, Гомель, Жлобин, Каролин, Клецк, ляховичи, Лоев, Мозырь, Пропошеск, Радомль, Речица, Рогачев, Стрешин. А после присоединения в 1324 г. Гедымином к ВКЛ городов нынешней Украины – Киева, Черкасс, Канева, Путивля и Переяславль-Русского и других, южными пограничными заставами ВКЛ стали, согласно «Списка русских городов дальних и ближних», датируемого 1396 г., 71 укрепленный населенный пункт, 35 из которых располагались по берегам рек Сулы, Пела и Ворсклы, вплоть до их верховьев.

С созданием городов-крепостей зародилась и сторожевая служба. Ее несли, в основном, гарнизоны княжеских дружинников, располагавшиеся в этих крепостях, о которых упоминается в «Хронике Пруссии» Петера Дюсбурга:

«У литовцев обыкновенно соблюдается следующий обычай относительно содержания гарнизонов в пограничных крепостях: князь назначает воинов в гарнизон каждого замка сроком на месяц или более; по истечении же срока, другие являются им на смену».<sup>32</sup>

---

<sup>32</sup> Цит. по: В. Б. Антонович. Очерк истории Великого княжества Литовского до половины XV столетия. Вып. 1. Киев. 1878. С. 43.

Но были и поселенные войска. Служба в них позволяла, наряду с военным делом, заниматься ведением сельского хозяйства, что значительно уменьшало расходы на их содержание. Жители городов, возле которых возводились замки, были обязаны из своего числа назначать и снаряжать за свои деньги постоянные круглогодичные сторо́жи, которые осуществляли непрерывное наблюдение за предпольем границы с целью иметь оперативные сведения о намерениях сопредельной стороны. В частности, за татарскими разъездами вели наблюдение сторо́жи из Бобруйского замка, которые снаряжались в Речицу, Мозырь и Лоев. Таким образом, замки стали выполнять функции пограничных комендатур, от которых снаряжались сторо́жи – маневренные заставы и посты.

Порубежным сторо́жам и порубежным замкам приходилось неоднократно вступать в бой с противником, сковывая его силы и давая возможность собрать основное войско. Так, 1208 г. когда объединенные силы ливонских немцев и крестоносцев атаковали замок Кукенос (Кокенхузен) – порубежную крепость Полоцкого княжества в Прибалтике, «начальник заставы» князь Вячка-Вячеслав<sup>33</sup> – «сущий дья-

---

<sup>33</sup> **Вячка (Вячеслав), князь Кукенойский** (1175 (1180) -1224) – сын полоцкого князя Бориса Давыдовича от первой жены. Основной источник сведений о Вячке – «Хроника Ливонии» Генрых Латвийского. После ухода из Кукейнаса Вячка со своей дружиной добрался до Новгорода. В 1223 г. Новгородский и Владимир-Суздальский князь Юрий Всеволодович отправил Вячку в пограничную новгородскую крепость на землях эстов Юрьев (Тарту). 15.08.1224 г. объединенное войско рыцарей Ливонского ордена и крестоносцев, в составе которого были также вассалы рижского епископа, купцы, рижские мещане и крещенные

вол», как именует его автор немецкой хроники, со своей небольшой дружиной несколько дней мужественно защищал ее, но, не получив своевременной помощи из Полоцка, сжег крепость и ушел с остатками своей дружины на восток – «на Русь».

В 1209 г. войско, ведомое епископом Альбертом, набранное «из всех частей земли ливов и земли латышей и с рижани и пилигримами и «со всем народом своим», атаковали и замок Герцику-Городец. Немногочисленная дружина во главе с князем Всеволодом приняла бой у ворот замка, но вскоре, не выдержав натиска, побежала. Следом за бегущими в замок ворвалось войско епископа.

«Из уважения к христианскому имени немцы убивали лишь немногих, брали большинство в плен и охотно представляли им возможность спастись бегством».<sup>34</sup>

Бегством спасся и сам князь, переплыв на другой бе-

---

ливы и латгалы осадили Юрьев с множеством осадных орудий, возвели насыпь ровень с крепостными стенами и сделали подкоп под вал. Одновременно немцы вели переговоры с Вячком, предлагая ему покинуть эстов и свободно уйти из крепости со всей своей дружиной, лошадьми и обозом. Но Вячка не принял их предложений и осаждавшие пошли на штурм через пролом в крепостной стене. В бою все его защитники, около 200 человек вместе с князем погибли. «Того же лета убиша князя Вячка немцы в Гюрье, а город взяша» – так сообщает об этом Новгородская первая летопись старшего и младшего изводов (ПСРЛ. Т. 3. М.-Л. Изд-во АН СССР. 1950. С.61). От Вячки ведут свой родовой Тызенгаузы (Тызенгаузы).

<sup>34</sup> Харузин Н. К истории города Герцеке в Ливонии. М. 1895. С. 10.

рег, но княгиня с многими жителями замка были захвачены в плен.

Войско епископа грабило замок два дня целый день, затем покинуло его, поджегши перед своим уходом, а после возвращения в Ригу епископ Альберт вступил в переговоры с князем Всеволодом, предложив ему заключить мир и вернуть пленников в обмен на принятие власти епископа. Вскоре мир был заключен и князь отстроил свой город-замок, который стал нейтральной территорией на границе Полоцкого княжества и Рижской епископией. Здесь в 1210 г. между ними был заключен мир, который был здесь же подтвержден в 1212 г. во время личной встречи князя и епископа. Однако в 1214 г. отряд рыцарей под командованием Мейнарда из Куkenоса, снаряженный по благословению епископа, обманом проник в замок и разграбил его. После этого князь Всеволод усилил свою дозорную службу и очередная вылазка рыцарей во главе с Мейнардом закончилась их разгромом.<sup>35</sup>

Хотя территория Беларуси не была под властью ордынских правителей, но татары (тюрки) длительное время совершали набеги на ее земли, что вынуждало держать на южных границах ВКЛ не только сторожи (варты), но и большие порубежные дружины – своеобразные маневренные группы, которые играли роль щита на границах государства. При

---

<sup>35</sup> Там же. С. 10—13, 15—16.

угрозе татарского нападения на земли ВКЛ, дружина принимала меры по сковыванию продвижения орды, а навстречу противнику быстрым маршем выходило войско княжества, извещенное гонцами порубежной дружины.

Однако, хотя воинам ВКЛ и приходилось вести с татарами кровопролитные сражения, но татары, покинувшие по каким-то причинам (чаще всего из-за дворцовых переворотов или интриг) свои ханства, использовались в ВКЛ на военной службе, в частности для защиты его границ. Первые упоминания о татарских воинах в рядах войска ВКЛ относятся еще ко временам правления Великого князя Гедимины, который «никогда не воевал с ними и не платил им дани, напротив, в рядах его войска служили татары. Так уже в сражении 1319 г. с Тевтонским Орденом участвуют и Татары, составляя передовое войско Гедимины».<sup>36</sup>

С того периода татары участвуют практически во всех войнах, которые ВКЛ вело с Польшей и рыцарскими орденами, «своею храбростию, равно и верностию, придают блеск Литовскому оружию». Так, в войске Великого князя Кейсту-та во время его похода в 1350 г. против польского короля Казимира Великого был вспомогательный отряд татар. В войске Великого князя Альгерда во время похода в в 1362 г. Подолию, где на берегу р. Синие Воды было разгромлено войско татарских князей – братьев Хочебея, Кутлубуга и Дмит-

---

<sup>36</sup> Мухлинский А. Исследование о происхождении и состоянии литовских татар. СПб. 1857. С. 6.

рия, также были отряды татар, «состоящие, как историки полагают, из тех, которые остались в Литве от времен Гедимина». <sup>37</sup>

Особенно массовое переселение татар на территорию ВКЛ произошло в период правления Великого князя Витовта.

«[Он] жаловал им земли, определив только пожалованному обязанность являться на военную службу. Земли эти давались с правом передавать их по смерти детям и ближним, а также первоначально с правом продать, подарить., распорядиться ими, как сочтут для себя полезнее... Он также поселял их и в городах; а на Руси не допускали татар селиться в городах... Он также освободил поселенных татар и от всяких платежей, податей и поборов. Наконец дозволил им свободу их вероисповедания, не принуждая их переменить религию и даже скрываться с ее обрядами. Таким способом они пользовались всеми правами гражданства и жили в Литве, как будто на родине, с своею верою, языком и обычаями. Когда Витовта упрекали в том, что он неверных щедро награждал и милостиво с ними обращался, то он отвечал: «и самых лютых зверей кротостию можно утишить»». <sup>38</sup>

О преданности татарских воинов своей новой родине,

---

<sup>37</sup> Там же. С. 8.

<sup>38</sup> Там же. С. 12.

которой для них стало ВКЛ, свидетельствует датированная 1508 г. запись в актах Литовской Метрики – перевод ответа литовских татар, «данный своим единоверцам, чинившим тогда грабежи на границах:

«Ни Бог, ни пророк, говорили они, не предписывают вам грабить, а нам быть неблагодарными. Мы почитаем вас, как хищников, и саблями нашими поражаем грабителей, а не братьев наших. Оставайтесь за Волгою, пока другие орды вас не вытеснят, ибо мы около Ваки (близ Вильны) будем кровь проливать за литовцев, которые нас почитают своими братьями».<sup>39</sup>

Однако основную пограничную службу на южных границах ВКЛ несли наемные отряды рыцарей, где они составляли гарнизоны пограничных крепостей, прикрывавших территорию ВКЛ от набегов татар, которые были возведены еще в период правления Великого князя Витовта:

«Литва имела от Татар замки у самого Днепра: Кременчуг, Упск, Мисулин, Гербедеев рог, Тавань, Баргунь, Тягин (Бендеры) и Очаков, в которых устаивала против независимых орд, кочующих за Донскими водами».<sup>40</sup>

---

<sup>39</sup> Там же. С. 20.

<sup>40</sup> Там же. С. 17.



# Наемник-копейщик



## Наемник-мушкетер

Например, в 1499 г. 100 пеших драбов (рыцарей) стали гарнизоном в крепости Киев. Сведения о гарнизонах других южных порубежных крепостей весьма скудные. Так, известно, что в 1543 г. в Киев прибыла наемная рота под командованием Владимира Гольшанского, в 1551 г. сотня драбов во главе с Крыштафом Рудницким прибыла в Винницу, а в Черкасы – 100 кавалеристов Петра Чаплича и 100 драбов Петра Разбисского. Насколько важно было присутствие наемников в южных порубежных замках, свидетельствует просьба жителей Брацлава в 1545 г. направить к ним «служебных», так как в их отсутствие жители подвергаются татарскому разбою.

Стояли гарнизоны наемников и в замках на восточной границе ВКЛ. Так, в 1557 г. в Оршанском замке было 100 драбов ротмистра Зараревского, в Мстиславе – 100 драбов Разбицкого, в Гомеле – 200 драбов Ленского, в Дриссе – 100 драбов Холмского, в Дрисвятах – 100 драбов Закличевского и др.<sup>41</sup> Наёмник Александр Гвагнин был в 1577—1857 гг. ротмистром в Витебском замке, бывшем тогда также пограничным. Вместе с ним было еще три «ротмистра пеших». Гарнизон же пограничного замка Пропошеск (ныне – г. Славгород), расположенного в 70 км к юго-востоку от Могилева, в месте слияния рек Проня и Сож, в мирное время

---

<sup>41</sup> Любавский М. Литовско-русский сейм. С. 234, 572—573, 596. 7.

не превышал 20 воинов.

Привлекались к охране границ ВКЛ, а затем и Речи Посполитой, а южных – уже с первой половины XVI в., и казаки (черкесы). Еще в 1533 г. староста черкасский и каневский Евстафий Дашкович предложил устроить на низовьях Днепра, за его порогами, постоянную сторо́жу тысячи в две казаков, но план этот не был осуществлен. В 1556 г. князь Дмитрий Иванович Вишневецкий, будучи предводителем служилых казаков, построил укрепление за порогами на острове Хортице, где позже возникла знаменитая Запорожская Сечь, и отразил нападение крымского хана. Однако в 1558 г. он вынужден был покинуть Хортицу из-за недостаточности сил. В 1570-х гг. казаки держали уже постоянную стражу на днепровских островах за порогами, но главная масса казаков появлялась в низовьях Днепра только летом, а зимой расходилась в украинные города и по хуторам.



## Казак

Великий князь, а затем и король, заинтересованные в укреплении южных границ своих государств, с одной стороны поддерживали усиление казачьих формирований, но с другой стороны были вынуждены с ними бороться, так как казачья вольница была слабо управляемая и зачастую осуществляла массированные набеги на территорию и королевства, и княжества, которые воспринимались современниками как набеги вражеского войска. В 1593 г. сейм даже постановил считать казаков врагами отечества! Поэтому в целях наведения порядка среди казачьей вольницы и организации надлежащей пограничной службы предпринимались попытки подчинения казацкой вольницы путем официального приема некоторой части казаков на военную службу. Так, после включения в 1569 г. Киевского воеводства ВКЛ в состав польского королевства, Стефан Баторий в 1578 г. назначил жалование 600 запорожским казакам, выразившим желание служить ему, и разрешил им устроить в Трахтомирове свой арсенал и госпиталь. За это казаки согласились подчиняться назначенным королем командирам – офицерам-шляхтичам. Так как все 600 казаков были внесены в список для выдачи жалования – реестр, то за ними закрепилось название «реестровые». «Нереестровые» казаки считались беглыми и подлежали возврату их прежним хозяевам. К 1589 г. количество реестровых казаков достигло 3 000 человек. Это

была организованная военная сила, надежно охранявшая рубежи государства.

В XIV – XV вв. ВКЛ имело четко определенные границы: на юго-востоке – с Золотой Ордой, на юге – с Крымским ханством и имело выход к Черному морю, на юго-западе – с Молдавским княжеством, на западе – с Польским королевством, на северо-западе – с Тевтонским орденом и имело выход к Балтийскому морю, на севере – с Ливонией, Псковской и Новгородской феодальными республиками, на востоке – с Великими княжествами Московским, Тверским и Рязанским.

Эти границы определялись мирными договорами, которые заключались, как правило, вследствие и после войн. В этих договорах, юридически оформлявших границы, содержится, как правило, точное описание ориентиров, по которым эти границы устанавливались.

В частности, такое описание содержит мирный договор ВКЛ и Инфляндского ордена, заключенный Великим князем Гедымином, который в договоре назван королем, с магистром ордена Эберхардом фон Мангеймом 1 ноября 1338 г.:

«(1) От устья Эвясты направо по дороге, которой прошел Гедымин, король Литвы, до Ницевры, и от устья Эвясты через Двину до двора, который называется Успальде, и оттуда направо до деревни, которая называется Стрипайне. Выше деревни никакое войско

не должно переходить через эту дорогу, ни врываться по этой дороге ни Литва, ни люди магистра, ни пастухи. Мирные земли в земле Литвы – это Больники, Гедройты, Неменчин.

(2) Дальше, мир [ная граница] должна идти от Эвясты вверх до самой речки, что называется Педэнэ, а дальше от речки по старому миру<sup>42</sup> до Аделле».<sup>43</sup>

Однако эта граница просуществовала недолго. Уже 1340 г. войска Тевтонского ордена попытались штурмом взять замок Велона, располагавшихся на правом берегу реки Неман – границе между Жмудью и ВКЛ. Но штурм не удался и тогда рыцари приступили к осаде, для чего построили рядом с Велоной два своих хорошо укрепленных замка. Вскоре сюда подошло войско ВКЛ во главе с Великим князем Гедымином, которое осадило оба тевтонских замка. Однако рыцари имели огнестрельные орудия, выстрелом из одного из их Гедымин был убит. Сыновья отвезли его тело в Вильну, где сожгли на погребальном костре в Кривой долине Свинторога вместе с вооружением, любимым конем, слугой, частью добычи и тремя пленными немецкими рыцарями...

Кстати, Неман был естественной частью западной границы ВКЛ долгое время. В раннем средневековье за Неманом была Судавия или Ятвягия – государственное образование

---

<sup>42</sup> Т.е. по границам, установленным прежним договором.

<sup>43</sup> ЦГАЛ. Ф. 673. Оп. 4. Д. 18. Л. 3440.

ятвягов. В конце XIII в. оно было завоевана крестоносцами, которые установили границу своих владений также по Неману в его среднем течении. По свидетельству Петра Дюсбурга, который жил в первой половине XIV в., Неман оставался границей между Пруссией и ВКЛ и в этот период, а согласно грамоты Ягайлы своему брату Скиргайлу, датируемой 1387 г., Неман был еще и рубежом обороны ВКЛ от Пруссии.

Впоследствии эта западная граница ВКЛ неоднократно уточнялась и изменялась. Так, согласно трактата, подписанного Витовтом с крестоносцами на острове Салин в 1398 г., литвино-прусская граница проходила от впадения реки Невяжи в Неман прямой линией до излучины реки Шешупы, далее по этой реке до ее истока, затем прямой линией до реки Неты, затем рекой Нетай да реки Бобр и рекой Бобр до реки Нарев (Нарвы). Что самое интересное, эти реки впоследствии еще неоднократно были границами между различными государствами: ВКЛ и Пруссией, Речью Посполитой и Пруссией, Россией и Пруссией, Россией и Германией, Польшей и Германией, СССР и Германией. А берега этих рек обильно политы кровью воинов пограничной охраны этих государств разных времен...



## Изменение границ Великого княжества Литовского в XIII—XV вв.

Содержит описание границ и мирный договор, заключенный 2 марта 1402 г. в Мариенбурге между Великим князем Болеславом-Свидригайлом и гроссмейстером Тевтонского Ордена Конрадом Онгингеном:

«Потом границы и пределы между нашими и оного Ордена землями, определили и определяем следующим образом: начиная с острова, нарицаемого Саллин, лежащего на реке Мемле, ниже коего лежит другой

остров по имени Ромейвердер, который остров Саллин весь имеет остаться впредь за Орденом, от верхнего конца означенного острова Саллина, прямо к реке Навезе, пологостью или долиною к лесу, называемому Гейлгенвальд; отсюда, следуя по оной реке между источниками, к Висвилту; отсюда прямо к некоему большому камню, нарицаемому Рода, лежащему на реке Аа, простонародно Роде называемой; от сего камня прямо к пруду Смарден; отсюда прямо к пруду или озеру, называемому Апейтензее, от одного пруда или озера прямо до дороги, вообще именуемой Бренгельская дорога; отсюда прямо до Ненемитена; отсюда по прямой линии к концу или вершине Мерицы, простонародно называемой Гейде, к месту где истекает ключ; от истока одного ключа прямо в пустынь, вообще называемую Вилтниссе, где река Эглоффе берет свое начало; отсюда прямо, чрез оную пустынь, то есть, Вилтнисс, далее до границ Псковских; и все оные границы лежат к Ливонии.

Со стороны же Пруссии в отвращение всякого спора, на всегда определяются границы для одного Ордена: начиная от вышеозначенного острова Саллин, прямо до реки Суппе называемой, отсюда к месту ее истока; отсюда прямо до реки вытекающей из озера, именуемого Метензее, и вообще называемой Метенский исток; отсюда, по течению реки, до реки, называемой Бебер; потом следуя же течению оной реки даже до границ земли Мазовской.

Таким образом, все земли к Пруссии

и Ливонии лежащие, и вышеописанными границами определенные, со всеми правами их и пользами, признаем мы на вечные времена принадлежащими оному Ордену; и в оные земли как нам, так равно и наследникам, сонаследникам и преемникам нашим, ни как и ни под каким видом не вступаться».<sup>44</sup>

После победы над крестоносцами под Грюнвальдом 15 июня 1410 г., положившей конец могуществу Ордена, граница ВКЛ с Пруссией отодвинулась запад. Она была установлена согласно трактата, заключенного 27 сентября 1422 г. на озере Мельна, и сохранилась практически неизменной до нашего времени – это нынешняя граница Литовской Республики с Калининградской областью Российской Федерации и далее – граница Подляшского и Варминско-Мазурского воеводств Республики Польша.

Содержит описание границ ВКЛ с Орденом Меченосцев и т.н. «Граничный акт», составленный 3 июля 1473 г. – в период правления Казимира Ягеллона.<sup>45</sup>

Начало формированию второго участка западной границы ВКЛ – границы с Польшей, точнее – с Подляшьем (Подлясьем), было положено в 1358 г. размежеванием Городенского княжества с владениями мазовецкого князя Земовита

---

<sup>44</sup> Коцебу Август. Свитригайло, Великий князь Литовский. Пер. с нем. СПб. 1835. Прибавление. С. 3—5.

<sup>45</sup> Собрание государственных и частных актов, касающихся истории Литвы и соединенных с ней владений (от 1387 до 1710). Ч. I. Вильно. 1858. С. 22—24.

Тройдзеновича (ок. 1326—1381), которое провел Кейстут. Но вскоре соседи, невзирая на существующие договоренности, начали решать свои земельные вопросы самостоятельно и только избранный в 1440 г. Великим князем Казимир Ягайлович (1427—1492) восстановил эту границу. Затем, привилеем от 1 января 1509 г. Великий князь Сигизмунд даровал райгородские и гонязские земли Николаю Радзивиллу – Трокскому воеводе. После подтверждения этого привилея 4 января 1515 г., граница этих владений шла по рекам Прусская, Мета (Нета), Бобр и Березовая.

Южные границы ВКЛ к концу XIV в. доходили до верхьев р. Тихая Сосна – правого притока Северского Донца, где их еще в конце 1350-х гг. зафиксировал черкасский наместник Свиридов. Посланный киевским князем Семеном Оленьковичем он «по тым местцом розъездчал и по тым урочищам границы клал, яко с землею Татарскою...».

В целом же южные границы ВКЛ не были устойчивыми и во многом зависели от силы натиска Золотой Орды. Поэтому для второй половины XIV в. за южную границу ВКЛ можно условно принять левобережье р. Ворсклы, а на правом берегу Днепра – линию, проходившую по р. Тясьмин, далее на запад несколько южнее Звенигородка до водораздела Южного Буга, Тетерева и Случи.

Первоначальные восточные границы ВКЛ установить до-

вольно сложно, так как московско-литовские договорные грамоты, как правило, не проводили делимитацию границы, ссылаясь на «старые рубежи», и ограничивались, в лучшем случае, перечислением городов с волостями, относящимся к той или иной стороне, а то и обозначением целых регионов, остающихся или переходящих под чью-то власть. Лишь в случае нарушения целостности какого-то конкретного массива земель приводилось точное описание прохождения линии границы (например, пересекающей Ржевскую землю или разделяющей смоленские волости). Такая позиция составителей договорных грамот опиралась на существующее издревле положение границ княжеств, земель, волостей, не требующее пояснения в договорах. Кроме того, у ВКЛ долгое время вообще не было общей границы с ВКМ, в отличие от границы с Великим княжеством Тверским, что отражено в древних договорных грамотах. В частности, посланник австрийского императора Сигизмунд Герберштейн писал, что «Владения князей Московских, во время Витольда, простирались на пять или шесть миль за Можайск».<sup>46</sup>

Таким образом, в тот период понятие «граница» определяла предел владений, причем не всегда эти владения соприкасались с владениями соседних княжеств, между ними могли находиться и земли, никем не занятые, не освоенные. Так и между ВКЛ и Великим княжеством Московским (ВКМ)

---

<sup>46</sup> Барон Сигизмунд Герберштейн. Записки о Московских делах. СПб. 1908. С. 112.

практически до 1380 г. не было общей границы. Ржевская земля в 1380 г. принадлежала еще ВКЛ, однако в период правления Кейстута большая часть ржевских волостей была захвачена ВКМ. В составе ВКЛ осталась только волость Осуга, расположенная вдоль течения р. Осуги, притока р. Вазузы.<sup>47</sup> Таким образом, восточная граница этой волости стала первым участком литовско-тверской границы, существовавшей до конца XV в.

---

<sup>47</sup> Духовные и договорные грамоты великих и удельных князей XIV – XVI вв. М.-Л. 1950. (Далее – ДДГ). №53. С. 160—161.



Границы Великого княжества Литовского с Великим княжеством Московским в 1386—1434 гг.

Также до конца XV в. была полоса «ничейных» земель между волостями князей Крошинских Вяземского княжества ВКЛ и Можайской землей ВКМ. Не было общей границы у ВКЛ с ВКМ и на границах Великого княжества

Смоленского и входившего в его состав Вяземского княжества, где также была широкая полоса «ничейных» земель, которые отделяли ВКЛ от ВКМ до конца XV в. Причем, вплоть до 1486 г., времени начала первой войны ВКЛ с ВКМ, на этой границе, кроме района р. Ургы, не было зафиксировано ни одного пограничного конфликта. Но именно через эту реку шли на Москву войска Великого князя Альгерда в 1368 г. и 1372 г., в 1402 г., 1406 г. и 1408 г. в низовьях реки находились войска Великого князя Витовта, а в 1406 г. и дважды в 1408 г. здесь прошли войска ВКМ, которые уничтожили г. Дмитровец на р. Угре.

Считается, что впервые граница ВКЛ и ВКМ документально была установлена в 1408 г., когда по условиям договора границей была признана река Угра, левый приток Оки.<sup>48</sup> Однако сохранились лишь фрагменты этого договора, заключенного на берегу Угры 4 сентября 1408 г.<sup>49</sup> между Витовтом и Василием I. Возможно, что в нем были какие-то территориальные изменения, так как на условия этого договора ссылаются грамота Казимира IV Ягеллончика 1440 г. и договор, заключенный 31 августа 1449 г. Великим князем Литовским Казимиром с Великим князем Московским Василием II Тёмным, в котором говорится о сохранении

---

<sup>48</sup> На страже границ Отечества. История пограничной службы. Краткий очерк. М. Граница, 1998. С. 55.

<sup>49</sup> В Никоновской и Троицкой летописях это событие датируется 1407 г. (ПСРЛ. Т. 11. М. 2000. С. 202), в Суздальской – 1408 г. (ПСРЛ. Т. 1. М. 2001. Стб. 538).

неизменной границы, установленной в 1408 г.<sup>50</sup> В этой связи в договоре не было надобности подробно описывать границу, за исключением небольшого не разграниченного к тому времени участка Ржевской земли, которая часто переходила то к ВКМ, то к ВКЛ, то к Великому княжеству Тверскому. По этому договору Ржев с волостями признавался за ВКМ, поэтому содержал описание нового участка границы – от озера Орлинца до реки Осуги<sup>51</sup>:

---

<sup>50</sup> ДДГ. №53. С. 160—163.

<sup>51</sup> Описание границы: 1. Грамота 1449 г.: «...и во Ржеву з волостьми, по озеро по Орлинце наполю, по озеро по Плотинцо, по Красный борокъ, по Баран (ь) ю речку, на верхъ Белеики, по Белеике на Поникль, с Поникль на верхъ Сижки, з березы на мох, со мху на верхъ Осухи...»; 2. Грамота 1449 г.: «...и во Ржову з волостьми, по озеро по Орлинцо наполю, по озеро по Плотинъце, по Красный борокъ, по Баранью речку, по Белике на по на Поникль, с Поникль на верхъ Сижки, з Березы на Мохъ, со Моху на верхъ Осуги...»; 3. Грамота 1449 г. (Список 1498 г.): «...и во Ржеву з волостьми, по озеро по Орлинце наполю, по озеро по Плотинцо, по Красный борокъ, по Бараню речку, наверхъ Белеики, по Белеике на Поникль, с Поникль наверхъ Сижки, з Березы на Мох, со Мху наверхъ Осухи...»; 4. Грамота 1494 г. Александра Казимировича: «...и во Ржову с волостми, по озеро по Орлинцо наполю, по озеро по Плотинцо, по Красной Борокъ, по Боран (ь) ю речку, на верхъ Белеики, по Белеику на Поникль, с Поникли на верхъ Сижки, з березы на мох, со мху на верхъ Осуги...»; 5. Грамота 1494 г. Ивана III: «...и во Ржову з волостьми, по озеро по Орлинъцо наполю, по озеро по Плотинъцо, по Красный Борокъ, по Боранью речку, наверхъ Белеики, по Белеику на Поникль, с Поникли наверхъ Сижки, з Березы на Мох, со Мху наверхъ Осуги...»... В качестве географических ориентиров, составляющих опору при реконструкции границы, служат следующие названия географических объектов: озеро Орлинцо (современное Орлинское), озеро Плотинцо (к югу от оз. Орлинского протекает речка Плотиченка, в наст. вр. впадающая в увеличившее свои пределы оз. Волго-1), Красный борок (лиственный лес, очевидно, южнее речки

«А тебе, Казимиру, королю полскому и великому князю литовскому, не вступатисе в мою отчыну, ни во все мое великое княженъе, ни в мое братьи молодшое отчыну, и во Ржеву з волостьми, по озеро по Орлинце наполю, по озеро по Плотинцо, по Красный борок, по Баранью речку, на верх Белейки, по Белеике на Поникль, с Поникль на верх Сижки, з березы на мох, со мху на верх Осухи, – тых ти, брате, мест всех подо мною блюсти, а не обидити, а не вступатисе в тые места. А который места волостили веда [ли]

---

Плотиченки), Баранья речка (современная речушка Баранька, левый приток Жукопы), Белейка (правый приток р. Межа), Поникль (современная речка Паникля, левый приток р. Межа, чуть выше по течению от устья р. Белейки), Сижка (в современном написании речка Сишка, но, видимо, более древний вариант именно Сижка – так назывался волостной центр, «литовский» городок в устье р. Сишки, а также от названия городка именовался князь Сижский), Береза (как и Паникля – левый приток Межи, но значительно ниже по течению последней), мох (очевидно, болото между реками Березой и Осугой) и, наконец, Осуга (левый приток Вазузы). Упоминание озер и верховий (точнее «верхов», то есть истоков) рек позволяет наметить контрольные точки прохождения линии границы. В остальных случаях подразумевается следование границы на каком-то расстоянии вдоль течения рек и через лесное и болотистое пространство. Таким образом, в общем плане, ржевская граница шла к югу от озера Орлинца, через озеро Плотинцо, минуя Красный Борок, поворачивала к юго-востоку на Баранью речку, затем переходила в том же направлении к истоку речки Белейки, двигаясь по Белейке, отрывалась от нее и переходила к востоку на речку Паниклю, от последней двигалась к востоку и юго-востоку к истоку р. Сижки, затем касалась р. Березы и поворачивала на восток к верху р. Осуги, у которой заканчивалось описание ржевской границы. Цит. по: В. Н. Темушев. Ржевский участок литовско-московской границы в конце XIV – начале XVI в. // Материалы по археологии Беларуси. №14. Памятники эпохи железа и средневековья Беларуси. К 60-летию О. Н. Левко. Мн. ДНУ «Інстытут гісторыі НАН Беларусі». 2007. С. 241—250.

Осугу пры великом князи Кестуты, и воим волостелем по тому ж ведати, а мне, великому князю Василью, не вступатисе». <sup>52</sup>

Таким образом, этот договор о «вечном мире» подробно очерчивал спорные литовско-московские участки границы, перечислял владельцев мелких уделов, отошедших к ВКМ или ВКЛ, а также регионы, на которые распространялась власть или влияние московского или литовского великих князей. Однако многочисленных вяземских князей и саму Вязьму договор не упоминал. Возможно, что они подразумеваются этой фразой: «... вси Смоленские места, што издавна к Смоленьску потягло...» <sup>53</sup>, а отсутствие описания восточного участка Смоленской земли свидетельствует о ее давней стабильности.

Очевидно, также в конце XV в. была определена граница ВКЛ с Новгородской Республикой, так как в Договорной грамоте Великого князя Литовского Казимира с Великим Новгородом об установлении мира и условиях ведения торговли с Полоцком и Витебском, датируемой 1440 г., уже содержится указание на неизменность существующей границы: «А рубеж Новугороду з Литвою по старому рубежу земли и воды, и с полочаны, и с витбляны, и с торопъчаны». <sup>54</sup>

Следующим договором, определявшим границы ВКЛ

---

<sup>52</sup> ДДГ. №53. С. 160—161.

<sup>53</sup> ДДГ. №53. С. 160—162.

<sup>54</sup> Акты, относящиеся к истории Западной России. Т. I. 1846. С. 52—53.

с ВКМ, был «вечный мир», заключенный 7 февраля 1494 г. между Великим князем Московским Иваном Васильевичем и Великим князем Литовским Александром. По этому договору в состав ВКМ переходило Вяземское княжество, однако перечня присоединенных волостей и описания границы в договоре нет. Возможно, что Вяземское княжества, имевшее давно устоявшиеся границы, вошло в ВКМ полностью, поэтому описывать новую границу на этом участке не было необходимости.

Основной же участок новой литвино-московской границы вновь составила Угра, но уже почти на всем своем протяжении (кроме небольшого участка, принадлежавшего Воротынску), увеличившись вдвое. Вскоре на примыкавшей к границе территории, с целью укрепления приграничного оборонительного рубежа и усиления власти Великого князя Литовского над не всегда надежными верховскими князьями, были учреждены наместничества, наместниками в которые были назначены Ивашка Сопежич (в 1495 г. в Дмитров), Василий Сопежич (в 1494 г. в Опаков, в 1496 г. получил и два пустых села в Мощине), князь Федор Федорович Мезецкий (волость Городечна). Затем все приграничные территории были объединены в отдельный пограничный военный округ с центром в Смоленске и во главе со смоленским наместником. Все местные князья со своими людьми составляли смоленское ополчение. Однако сил было мало и бывшие владельцы волостей, перешедшие на службу в ВКМ, практи-

чески беспрепятственно их захватывали.

Традиционно считается, что граница 1494 г. также проходила по р. Гжать и ее притоку Язуе, до которых простирались Можайские волости ВКМ. С севера на юг вдоль всей этой литовско-московской границы конца XV в. располагались пограничные княжеские города-крепости: Белая, Хлепень, Вязьма, Мосальск, Мезецк, Воротынский, Белев, Одоев, Стародуб, Гомель, Трубчевск, Новгород-Северский, Чернигов, Карачев, Любеч.

Очередное изменение восточная граница ВКЛ претерпела после подписания 25 марта (2 апреля) 1503 г. представителями ВКЛ и ВКМ в Москве договора о перемирии сроком на 6 лет. В этой договорной грамоте с большой точностью и последовательно обозначены пограничные пункты с обеих сторон. Так, при перечислении полоцких волостей, называются только те из них, которые находились на пограничье и на которые могла претендовать противоположная сторона. Но один, причем довольно протяженный, участок новой границы в грамоте не указан. Это участок на восток от Днепра, между городами ВКЛ Киев и Черкассы и городами ВКМ Чернигов, Новгород-Северский, Путивль. Очевидно, что на момент составления договора большая часть этой территории только формально входила в состав ВКЛ и являлась частью Поля – слабо освоенной и малозаселенной территорией, местом татарских кочевий.



Границы Великого княжества Литовского с Великим княжеством Московским в 1494, 1522 и 1563 гг.

Также по договору 1503 г. в составе ВКЛ остались территории ВКМ, вклинивавшиеся в территорию ВКЛ, в частности волость Буйгород. Очевидно, что здесь уже сформировался регион, прочно связанный с ВКЛ. Только в 1514 г., с взятием Смоленска, литвино-московская граница отодвинулась на запад, что вызвало необходимость организовывать новые опорные пункты ВКЛ на границе с ВКМ.

Описание границ содержит и мирный договор, заключенный между ВКЛ и ВКМ после войны 1512—1522 гг. Процедура утверждения этого договора проходила следующим образом: после общих дебатов был выработан текст перемирной грамоты, который отвечал интересам обеих сторон. Затем текст был представлен Великому князю Литовскому и Великому князю Московскому. Оба князя должны были присягнуть, что будут придерживаться всех пунктов документа. Процедура присяги происходила в присутствии полномочных послов, которые бдительно следили за всеми пунктами текста договора. Так, присяга, которая утверждала перемирную грамоту, происходила в Москве в присутствии послов ВКЛ: полоцкого воеводы Петра Станиславовича, подскарбия Богуша Боготивиновича и писаря Ивашки Горностая. В копии грамоты, датированной 22 февраля 1523 г., отмечаются сроки перемирия – пять лет, начиная с Коляд. В эти «перемирные лета» обе стороны, великие государи обещали «не воевати, не занимати, в землю чужую не вступати».

Также в перемирной грамоте детально была описана новая граница, проходившая в районе Смоленска:

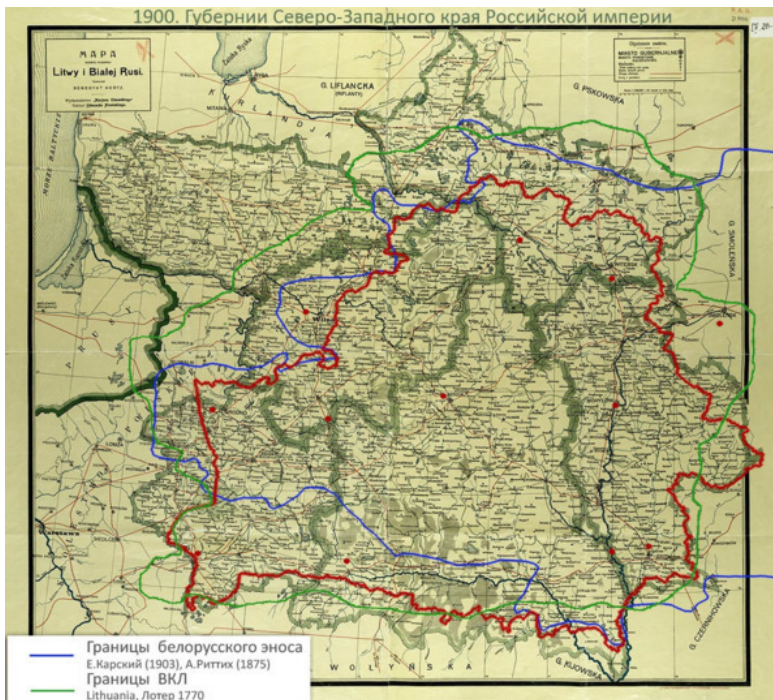
«А рубеж городу Рославлю со Мстиславлем промеж Словнева да Шибнева ко Гневкову, Доброю речкою на Водонос, а от Водоноса Доброю же речкою в Остр через Великий Бор в реку в Шумячу к Стрекуле, к рубежу Кричовскому; от Кричова городу Рославлю

рубеж река Шумяча, а Шумячею в речку Немелицу, а из Немелицы старым рубежом к Заборю в Ипуть реку, да на низ Ипутью к Хмелю... А рубеж Смоленску и волостем Смоленским з Дубровоною и з Романовым, и з Горами, и со Мстиславлем от Днепра нижей города Смоленска, рекою Мереею вверх, межи Пречистое, Взруба и Зверович в Иваку, а из Иваки на Еленский рубеж да на Городню, а Городнею у Вехру в Чорный Мох, а из Вехры у Прудильны в Железницу, а Железницею под Дуденки у Вехру, а из Вехры в Лютую у Воду, а из Лютой Воды в Выпино, а из Выпино в Сож, а Сожом на низ в Березыню, а Березынею вверх сухом промежи сел Почина и Гладковичи, по холмом, а оттоле к Пулневу; а за рекою за Днепром рубеж Смоленску вниз по Днепру ниже Климентия святого пять верст...».<sup>55</sup>

Некоторые из перечисленных в этом документе XVI в. участков границы сохранились до наших дней, став частями современной границы Республики Беларусь с Российской Федерацией.

---

<sup>55</sup> Цит. по: Казлоў Л. Р., Цітоў А. К. Беларусь на сямі рубяжах. Мн. 1993. С. 12—13.



Таким образом, в результате перемирия 1522 г. литовско-московская граница приобрела стабильный характер, а после подписания 18 февраля 1537 г. в Москве договора о перемирии на 5 лет, по условиям которого в состав ВКМ вошли территории на левом берегу Днепра с городами Кричев, Рославль, Мстиславль и Чериков, а также города Себеж и Заволочье, а в составе ВКЛ – Гомель «со всей землей»,

приобрела законченный вид.

Однако вопрос о границах Себежской волости вызвал на переговорах ожесточенные споры. Послы ВКЛ, определяя принадлежность земель по частновладельческому принципу, предлагали отдать Себеж только с землями исключительно городской черной волости. Послы ВКМ, исходя из соображений территориальной принадлежности, требовали всю без исключений Себежскую волость, в которой имелись и частные, и церковные владения. Описание себежского участка границы ВКЛ и ВКМ, установленной в 1537 г., содержится в материалах переговоров 1542 г., когда обе стороны представили свои проекты прохождения границы. Согласно проекта ВКЛ граница проходила, оставляя ВКЛ села Мочаже, Дедино, Нечерце с Овдошковым, Столевичи, Мхини, от р. Иссы у оз. Ситно (Заситино) шла вверх по р. Иссе, до устья ручья Везовец (Везавец, Везавенник), далее до правого притока р. Иссы, впадающего в нее ниже ее истока из оз. Истца (Дедина), и по ручью Везовцу вверх до его истоков, а далее – суходолом до мочажско-себежского рубежа. Таким образом, граница проходила по озёрам Чернице и Деменцу, по д. Демянец, находившейся на р. Деменице, впадавшей в оз. Ореховно с юга, северо-восточнее оз. Глубокое, Попелинцу, Исорно, «мхом» (болотом) к оз. Косареву, по р. Беленице до начала столевичско-себежского рубежа. От бывшего с. Столевичи на оз. Белое граница проходила по р. Глубочице и оз. Глубокое, от оз. Глубокое через с. Овдошкова и далее

по оз. Колесо, от него по р. Горынице в оз. Себежское, от оз. Себежское на восток вверх по р. Чёрной до устья р. Житницы, правого притока р. Чёрной, далее до р. Великой, по опочечко-себежской дороге до себежско-полоцких границ. Эта часть себежского рубежа споров сторон не вызывала.

По проекту ВКМ 1542 г. себежско-полоцкая граница должна была проходить от р. Швеи до оз. Выдрина, от оз. Выдрина к оз. Ярцову «да по мосточки на мох», от оз. Ярцова в р. Ормицу (Орменцу), далее в Красные Луки, затем «по конец Зеленские горы» и в оз. Нечерце, из него вниз по р. Нечерице до Лав на Листинской дороге, от Лав «бором до Пяти мостов» (на Великой дороге Полоцк – Псков), отсюда по дороге к р. Шелбенице до Копыта, от Копыта до оз. Островна, по Заозерью и до старого Албецкого рубежа, к Лукому, Брынищам, Красному Пню и р. Переходнице. Далее по этой речке вниз в ручей Богатый и по нему в р. Великую.

Для выяснения спорных вопросов о границе был назначен межевой съезд. В 1543 г. этот съезд не был созван по вине ВКЛ. В 1544 г. он не состоялся из-за недоговорённости о месте его проведения: межевщики ВКМ выехали к оз. Нечерцу, а межевщики ВКЛ – к с. Одошкову, под Себеж. В дальнейшем, в 1549—1554 гг., для решения вопроса об установлении границы между Себежской волостью и Полоцким поветом по инициативе ВКЛ назначались съезды на 1551, 1552, 1553 и 1554 гг., но по вине ВКМ ни один пограничный межевой съезд так и не состоялся. Например, 1 сентября 1553 г.

на пограничный съезд от ВКЛ приехали полоцкий воевода и державца Свислочский Станислав Станиславович Довойна, маршалок и староста Могилевский и Медницкий Остафий Богданович Волович и Кременецкий староста Петр Михайлович Семашко, но так как со стороны ВКМ не приехал никто они, пробыв здесь несколько дней, уехали, а «споры» остались «не разобраны».<sup>56</sup> Однако договор о перемирии 1537 г. в 1542 г. был продлен на 7 лет, а затем еще продлевался в 1549 г., в 1552 г. и 1556 г. на шесть лет.

В 1566 г. себежско-полоцкий участок литвино-московской границы был определен по показаниям себежских «старожильцев», собранных межевщиками ВКМ во время спора о полоцких землях и записанных в «Тетради рубежей» Полоцкого повета. Этот участок определен так: от р. Синей у устья ручья Неверовского (или р. Чёрной) около трех верст вверх по этому ручью (речке) и далее 5 верст лесом до Прорытой горы, от нее еще 5 верст до оз. Выдрина к Высокой горе и к р. Орменице; далее по ней вниз, не доходя двух вёрст до оз. Лисна (куда впадает Орменица), налево к оз. Липну (Ливну), и от него к оз. Нечерцу. От оз. Нечерца граница шла около 3 верст по р. Нечерцице, вниз до Лав. От Лав она поворачивала налево лесом к пяти мосткам, от них шла по лесу к оз. Глубокому, далее к оз. Остенцу. От Остенца через Большую (полоцко-себежскую) дорогу граница шла к оз. Де-

---

<sup>56</sup> Метрика Великого Княжества Литовского. 1545—1580.

менцу, от него – к р. Осынице и по ней вверх к оз. Осыню. От оз. Осыня по р. Шолбанице граница продолжалась вверх к оз. Шолбинцу, от него вверх по р. Бобровице к оз. Бобровец, от него через Большую дорогу к оз. Копыту, а от этого озера к оз. Островно. От Островна по р. Островнице граница шла к р. Чёрной и по ней направо вверх к оз. Брынницы, далее – к оз. Красные Пни, к верховью р. Переходницы, по ней вниз около трёх верст и дальше направо «мхом» (болотом) к Богатому ручью, по нему – к р. Великой, до начала опочечского-полоцкого рубежа.<sup>57</sup>

Во время переговоров в 1570 г. часть себежко-полоцкой границы от литовского рубежа до пяти мостков на Полоцкой дороге была указана послами ВКЛ и принята послами ВКМ: устье ручья Неверовского выше по р. Синей от оз. Синее в 60 верстах; от ручья Неверовского граница шла к оз. Крупу, оставляя за ВКЛ оз. Ормею (Ормея), далее по долинам и суходолом к р. Орменице, затем к оз. Нечерцу, из него по р. Нечерчице, а затем опять долинами и суходолом до пяти мостков. Себежские «старожильцы» подтвердили, что это древний рубеж между Полоцкой и Себежской землями.

После Ливонской войны 1558—1583 гг., когда большая часть Ливонии по условиям Ям-Запольского мирного договора 15 января 1582 г. отошла к Речи Посполитой, в этом районе была установлена новая граница ВКЛ с Московским государством, которая стала частью и границы Речи

---

<sup>57</sup> <http://www.sebezhh.ru/istoria.htm>

Посполитой. Ее размежевание происходило, согласно грамоте «О разводе рубежей с литовской зем [лей]», следующим образом:

«Того же году были в Торопце на литовском рубеже межевые судьи Меньшой Вольтинский, да Даниле Исленьев, да дьяки Пешек Жуков, да Нелюб Нальянов по договору и по утвержденным записем розводить рубежа по всем городом по литовским порубежным. И литовские люди, наруша мирное поставленье, рубежей розводить не дали. А положили рубежи мимо договора своим произволом, зашедчи многие места московских городов.

Тово же году поставлены были заставы в Бельском и в Торопецком уездах от литовского рубежу...»<sup>58</sup>

Очевидно, выставлялись и дополнительные заставы, т.е. осуществлялось усиление охраны границы в связи с обострением обстановки в приграничной полосе, т.к. далее в этой грамоте указывается:

«В лето 7112<sup>59</sup> велел царь Борис Федорович всеа Русии поставить заставы от Путимля до Пскова по литовскому рубежу для вора ростриги Гришки Отрепьева, что учинилась весть царю Борису Федоровичу всеа Русии и в Литве великим именем назвася, царевичем Дмитрием Ивановичем блаженные памяти царя Ивана Васильевича сыном. В лета

---

<sup>58</sup> Вопросы истории. 1971. №5. С. 144—145.

<sup>59</sup> Т.е. 1604 г.

7113<sup>60</sup> заставы же были по прежнему по всему же литовскому рубежу между городов для вора же Гришки Отрепьева и для морова поветря, что был мор зело на люди в Смоленском городе и в уезде Смоленском». <sup>61</sup>

Кстати, подобные усиления границы не были какими-то особыми мероприятиями, т.к. весь период существования этой границы здесь практически постоянно происходили военные действия и локальные вооруженные стычки, что подтверждают многочисленные взаимные жалобы. Например, в начале октября 1487 г. к Великому князю московскому Ивану Васильевичу было направлено посольство от короля Казимира «с требованием управы на то, что московские служебные князья и другие пограничники делают набеги на Литовские области, заседают их и грабят». В ответ на это посольство 1 января 1488 г. было направлено посольство от Великого князя Ивана Васильевича к королю Казимиру с объяснением, «что не московские, а литовские пограничные князья разоряют московские волости». И таких жалоб было сотни...

В январе 1569 г., воспользовавшись слабостью ВКЛ, Польское королевство на сейме в Люблине выставила такие условия оказания ему помощи, которые не могли быть приняты. Видя угрозу насильственного заключения унии

---

<sup>60</sup> Т.е. 1605 г.

<sup>61</sup> Вопросы истории. 1971. №5. С. 144—145.

на неприемлемых условиях, послы ВКЛ 1 марта покинули город. В Люблине остались представители Подляшья, которым король пригрозил отнять их земельные пожалования, и Волыни, которые рассчитывали на поддержку поляков при отражении нападений крымских татар и получили от поляков гарантии сохранения своих привилегий. С их вынужденного одобрения 5 марта 1569 г. король издал универсал о присоединении Подляшья и Волыни к Польше. В конце мая 1569 г. на сейме был поставлен вопрос и о присоединении к Польше Киева и Подолья с Браславом и Винницей. Кроме того, некоторые польские вельможи стали добиваться присоединения в Польше Бреста, Пинска, Кобрина, требовали провести границу Волыни по рекам Нарев и Ясельда, а Жемойтию передать Пруссии, отказавшись от унии с ВКЛ. 6 июня 1569 г. король издал указ о присоединении Киевской земли к Польше. В отношении Браслава король решил особых указов не издавать, поскольку ранее он входил в состав Волыни и мог быть включен в состав Польши как волынская административная единица. 16 июня 1569 г. шляхта из Браславской и Винницкой земель присягнула на верность королю, но Мозырский повет, шляхта которого отказалась присягать, был присоединен к Минскому воеводству ВКЛ.

Таким образом, почти половина территории ВКЛ была насильственно присоединена к Польше и воспрепятствовать этому ВКЛ не могло. В результате делегация ВКЛ была вынуждена 1 июля 1569 г. подписать акт унии в той фор-

ме, которую предложили поляки. В соответствии с этим актом Польское Королевство и Великое княжество Литовское объединялись в одно государство – Речь Посполитую (республику) с выборным королем во главе, которое стало одним из крупнейших государств Европы – в 1569 г. году его территория была почти 1 млн. км<sup>2</sup>, а численность населения в разные годы была от 6 до 15 млн. чел. Короля предполагалось избирать на общем сейме, провозглашая его Королем Польским и Великим князем Литовским, Русским, Прусским, Мазовецким, Жемойтским, Киевским, Волынским, Подляшским и Инфлянтским. Отдельное избрание Великого князя Литовского прекращалось. Права поляков в княжестве и жителей княжества в королевстве уравнивались. Для обсуждения общегосударственных дел предусматривались общие сеймы.



мостоятельные названия и до конца XVII в. – государственные языки. В этот период регулярно созывались соймы ВКЛ, в 1581 г. была создан высшая инстанция ВКЛ – Трибунал, а принятие в 1588 г. своего собственного свода законов – Статута ВКЛ по существу сводило на нет некоторые положения Люблинской унии, так как его статьи запрещали полякам занимать важные государственные должности, а также приобретать землю на территории ВКЛ.

В конце XVI в. – первой четверти XVII в. среди королевского окружения была популярной идея присоединения к Речи Посполитой, Великого княжества Московского, которую поддерживали и магнаты ВКЛ, рассчитывавшие, что в новом евроазиатском государственном образовании ВКЛ будет принадлежать лидирующая роль.

С целью реализации этой идеи в Москву направлялись специальные посольства, об одном из которых, направленном в 1601 г., свидетельствует грамота «О великих послах польских»:

«В лета 7109-го<sup>62</sup> пришли к Москве к царю и великому князю Борису Федоровичи всеа Русии ис Польши от короля польского и великого князя литовского Жигимонта Третяго послы его королевския и ото всея рады польския и литовския и о миру канслер польский пан Лев Сапега, да

---

<sup>62</sup> Т.е. в 1601 г.

пан Микола и Станислав, да писарь пан Александр Корвин Госевский, да четыре коморники королевския, да 12 дворянинов королевских, да пахаликов<sup>63</sup> и купцов человек з двести. И положили с царем Борисом Федоровичем всеа Росии и всем Московским государством мир и любовь на дватцеть на полтора годы.

И тое же зимы в великой пост царь Борис Федорович всеа Руси польских послов Лва Сопегу с товарищи с Москвы их отпустил в Польшу.

Того же году на весну после Николина дни вешнего послал царь и великий князь Борис Федорович всеа Руси от себя с Москвы в Польшу к польскому королю Жигимонту Третиему и ко всей раде польской и литовской о докончанье миру на крестьное целованье послов своих окольничего свое [го] Михаила Глебовича Салтыкова, да Василья...<sup>64</sup> Плещеева, да дьяков Офонася Власьева да Посника Дмитреева.

И того же лета, докончав они мир и любовь и братство, пришли из Литвы к Москве».<sup>65</sup>

---

<sup>63</sup> Т.е. слуг.

<sup>64</sup> Оставлено место для отчества.

<sup>65</sup> Вопросы истории. 1971. №5. С. 142.



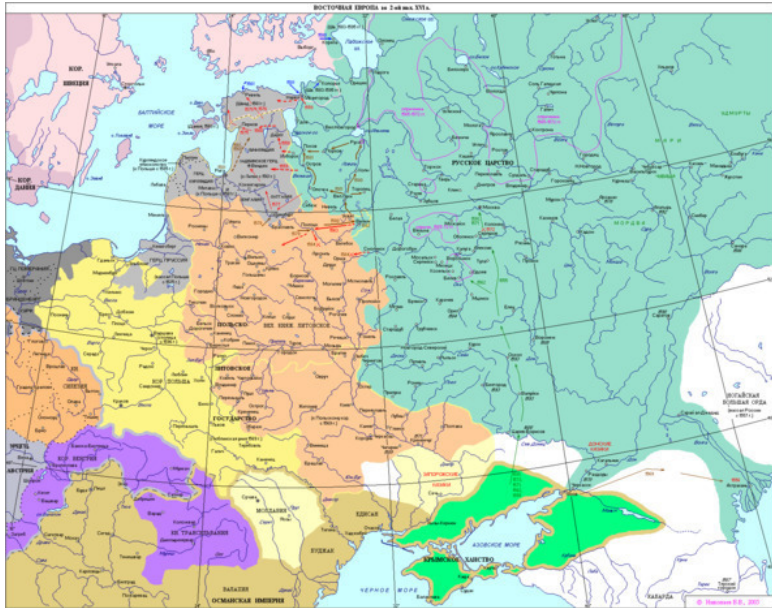
Границы ВКЛ на карте, созданной по заказу Николая Криштофа Радзивилла в 1613 г.

От дипломатических способов осуществления идеи выдвижения на трон Речи Посполитой кандидатуры Ивана IV или его сына Федора в 1573 г. и 1587 г. магнаты Речи Поспо-

литой перешли к военным походам на Москву, которые были осуществлены в 1604 и 1607 гг. В результате первого похода в 1605 г. на московский трон был возведен Лжедмитрий I, которому присягнуло все боярство ВКМ.

Во время второго похода, в 1609 г. войско Речи Посполитой под командованием киевского воеводы и польного коронного гетмана Станислава Жулкевского одержало победу над московским войском под Клушином, после чего вернуло в состав ВКЛ Смоленск, а затем вошло в Москву и заняло Кремль, в результате чего королевич Владислав Ваза, сын короля Сигизмунда III, московскими боярами в 1610 г. был избран царем.

Только в 1612 г., оказавшись заблокированным в Кремле ополчением под предводительством князя Дмитрия Пожарского, войско Речи Посполитой было вынуждено капитулировать и то на почетных условиях: с развернутыми знаменами, под барабанный бой, при полном вооружении, хоругвы покинули Кремль и Москву и возвратились домой. Возвратились домой и хоругвы, стоявшие лагерями на территории ВКМ. Среди них были и полоцкие отряды, один из которых якобы был загублен Иваном Сусаниным. Кстати, среди российских историков до сих пор не прекращаются споры: куда же был этот отряд заведен – в болото или в лес?



В 1617—1618 гг. московский царь Владислав попытался возвратиться в столицу своего государства. Летом 1618 г., благодаря рейду казацкого гетмана Сагайдачного к Москве, войска Владислава заняли Мещовск, Козельск, Можайск, Звенигород и несколько других. В конце сентября – начале октября войска Речи Посполитой приблизились к московским посадам и начали подготовку к штурму Белого города. Кроме того, Владислав отправил большой отряд на захват Троице-Сергиева монастыря, который войску Речи Посполитой не удалось взять в 1609—1610 гг. Но измена в войске

сорвала приступ Арбатских ворот Белого города и Владислав с большими потерями отошел от стен Москвы. Однако московские воеводы не сумели воспользоваться этой ситуацией и, обеспокоенные осадой Троице-Сергиевой лавры, предложили перемирие.

Переговоры начинались несколько раз, стороны то и дело переносили не только их время, но и место: первые произошли 17 октября на Пресне, т. е. сразу же после поражения у Арбатских ворот, но через 2—3 недели их по просьбе духовенства перенесли в с. Святково, что в 7 км от Троице-Сергиевой лавры, на т. н. Старой Аглицкой дороге, а затем, в конце ноября – в с. Деулино, что в 4 км от лавры.

1 декабря 1618 г. в монастыре, расположенном около с. Деулино, состоялись крестное целование и обмен записями. Владислав не отказался от своих прав на московский престол, но между Московским государством и Речью Посполитой было заключено перемирие на четырнадцать с половиной лет, после чего продлевалось еще на полгода, чтобы успеть за это время достичь соглашения о заключении полного мира. От Московского государства перемирие подписали великие и полномочные послы: бояре Ф. И. Шереметев, князь Д. И. Мезецкий, окольныйничий А. В. Измайлов, думный дьяк И. И. Болотников и секретарь посольства дьяк М. Сумин; от Речи Посполитой: епископ Каменецкий и Кобринский А. Новодвоссич, первый посол; К. Плахта, второй посол; великий гетман и канцлер ВКЛ Лев Сапега; гетман поль-

ный А. Гонсевский; секретарь посольства Ян Собеский.

По условиям перемирия в состав ВКЛ были возвращены 26 городов, в том числе отвоеванные в 1609—1618 гг. Белый, Велиж, Дорогобуж, Красный, Невель, Перемышль-Рязанский, Перемышль, Почеп, Рославль, Себеж, Серпейск, Смоленск, Стародуб, Торопец и Трубчевск с их округами и уездами, со всем находящимся на их территории нарядом, со всеми жителями, кроме купцов, которым было предоставлено право оптации. Также Московское государство утратило Чернигов с областью и Новгород-Северский с округами по обе стороны Десны, которые были включены в состав Речи Посполитой. Кроме того, Речь Посполитая возвращала захваченные в ходе этой войны Можайск, Козельск, Мещовск и Вязьму. Царь Михаил Фёдорович отказывался от титула «князя Ливонского, Смоленского и Черниговского», а король Сигизмунд III – от титула «царя Руси» («великого князя Русского»).

Кроме того, поляки обязывались вернуть икону Святого Николая Можайского, похищенную ими и вывезенную в Польшу в 1611 г. Причем включение этого пункта по настоянию церкви было осуществлено в обмен на важные территориальные уступки в пользу Речи Посполитой. Стороны обязались произвести обмен пленными к 15 февраля 1619 г., но он произошел только 1 июня.

Установленная после заключения 1 декабря 1618 г. в с. Деулино перемирия на 14,5 лет граница ВКЛ с ВКМ начи-

налась на небольшом участке между Нарвой и Чудским озером и тянулась до причерноморских степей, огибая с востока Чудское озеро, с запада реку Великую, дальше резко выгибаясь на восток, то есть шла почти так же, как в начале XVI в., оставляя в составе ВКЛ и Речи Посполитой смоленские, дорогобужские, стародубские, новгород-северские и черниговские земли. На главном, смоленско-московском, направлении граница устанавливалась по линии, примерно, на равном расстоянии между Вязьмой и Дорогобужем.

Сразу же после заключения перемирия Московское царство начало подготовку к войне с Речью Посполитой: Пушкарский приказ увеличивал литье пушек и ядер, в Европе закупались ружья и патроны, чистились рвы и приводились в порядок обветшавшие и разрушенные стены крепостей, стоящих вдоль западной границы, создавались хлебные запасы, для оплаты расходов на подготовку к войне были увеличены прямые и косвенные налоги, формировались «полки иноземного строя». Еще в 1607 г. Анисим Михайлов сын Радишевский, дьяк Пушкарского приказа, начал писать первый в Московии воинский устав, который обобщал опыт Смутного времени и содержал переводы многих иноземных книг, в частности чуть ли не целиком «Военную книгу» Леонарда Фронспергера, две части которой вышли в 1552 г. и 1573 г.

В 1621 г. «Устав ратных, пушечных и других дел, каса-

ющихся до воинской науки» был закончен и на основе его почти 660 статей начала формироваться регулярная московская армия. По Уставу в ней сохранялись стрелецкие войска и дворянское ополчение, но параллельно с ними вводились и «полки иноземного строя»: солдатские – т.е. пехота; драгунские – т.е. конные; рейтарские – т.е. смешанные. Также Уставом вводилась и новая система военных чинов, в которой наряду с «воеводскими» появились и «генеральские».

К 1630 г. реформирование московского войска в основном было завершено. В его составе было 92 500 человека: дворянская конница – 27 433, стрельцы – 28 130, казаки – 11 192, пушкары – 4136, татары – 10 208, поволжские народы – 8 493, иноземцы – 2783.

Кроме того, в апреле 1630 г. по всем уездам было отправлено распоряжение о наборе в солдатскую службу беспоместных дворян и детей боярских, а потом и всех желающих. В результате этого набора было создано шесть солдатских полков, состоящих из восьми рот. В каждом полку было 1600 рядовых и 176 командиров: полковник, подполковник (большой полковой поручик), маеор (сторожеставец или окольниковый), пять капитанов; в каждой роте: поручик, прапорщик, три сержанта (пятидесятника), квартирмейстер (окольниковый), каптенармус (дозорщик под ружьем), шесть капралов (есаулов), лекарь, подьячий, два толмача, три барабанщика, 120 мушкетеров и 80 копейщиков.

К декабрю 1632 г. был сформирован и рейтарский полк

в 2 000 человек, в котором было 12 рот по 176 человек каждая под командой ротмистров, а также драгунская рота в 400 человек.

Накануне окончания срока Деулинского перемирия – летом 1631 г. московские полки во главе с князем Д. М. Черкасским вышли к Дорогобужу, а во главе с князем Б.М.Лыковым – к Смоленску, где стали ждать «удобного момента» для выступления.

Этот момент наступил 30 апреля 1632 г., когда в Речи Посполитой умер король Сигизмунд III. Московские воеводы выступили, но друг против друга – оба били челом царю: Лыков – что с Черкасским в товарищах ему быть не к чести, т.е. не по рангу, Черкасский – что этим челобитьем Лыков его обесчестил!

Пока царь и бояре разбирались в челобитных и искали воеводам замену, драгоценное время уходило и только к сентябрю из Москвы выступило 32 000 войско во главе с боярином М.Б.Шеиным и окольниковым А.В.Измайловым, которым царь велел на время войны «быть без мест».

Начало войны было неудачным для Речи Посполитой: 12 октября московским войскам сдался польский гарнизон Серпейска, 18 октября – Дорогобужа; затем с ходу были взяты Белая, Рославль, Новгород-Северский, Стародуб и еще десятка полтора городков. В декабре московские войска осадили Смоленск и всю зиму держали его в осаде, а весной на-

чали обстрелы и штурмы.

В это время в Речи Посполитой под именем Владислава IV на трон был избран сын покойного Сигизмунда III, имевший титул царя московского. Владислав IV тут же выступил с 23 000 войском на помощь осажденному Смоленску. Кроме того, послы Речи Посполитой подбили на выступление крымского хана, который в июле 1633 г. начал опустошать окраины Московского царства, доходя порой даже до пригородов Москвы. Набеги татар, кроме отвлечения части московских военных сил, вызвали массовое дезертирство из армии М. Б. Шеина и А. В. Измайлова: узнав, что их земли опустошают татары, стрельцы покидали лагерь и шли защищать свои дома.

В августе 1633 г. войско Речи Посполитой пришло под Смоленск и блокировало осаждавшее его московское войско, отрезав все пути подвоза продовольствия, а в начале октября захватило Дорогобуж, где были все припасы московского войска.

В этой связи зимой 1633/1634 гг. блокированное под Смоленском московское войско сильно мерзло и голодало. Под давлением иностранных офицеров-наемников, не дождавшись помощи, М. Б. Шеин с А. В. Измайловым 15 (25) февраля 1634 г. согласились на почетную капитуляцию и 19 (29) февраля склонили свои головы перед королем Владиславом IV, к ногам которого легли стяги московских полков. После такого позора, оставив артиллерию и припасы, остатки мос-

ковского войска в количестве около 8 000 человек двинулись на восток. По возвращению в Москву воеводы были казнены по обвинению в измене.

Тем временем король попытался с ходу взять Белую, но попытка не удалась – началась длительная осада города. Вскоре у осаждавших начался голод – не хватало даже хлеба и воды. Также войско несло большие потери – гарнизон крепости защищался отчаянно. И в это время против Речи Посполитой выступила Турция. Владислав IV счел благоразумным запросить мира и царь Михаил Федорович не отказался, так как и у него ни сил, ни денег для продолжения войны уже не оставалось.

Послы съехались в с. Семлево на р. Поляновке, между Вязьмой и Дорогобужем. Московскую сторону на переговорах представляли боярин Ф.И.Шереметев, окольный князь А. М. Львов, возглавлявшие делегацию, а также дворянин С.М.Проестев и дьяки Г. Нечаев и В. Прокофьев. Делегацию Речи Посполитой возглавляли коронный канцлер епископ Я. Задзик и гетман ВКЛ К. Радзивилл.

Согласно Наказа русским послам, прибывшим заключать мирный договор, статейного списка русских послов и статьи Поляновского мирного договора, Московское царство не собиралось возвращать Речи Посполитой города Дорогобуж, Белую и прочие, отданные по условиям Деулинского перемирия и, в ряде случаев, завоеванных русскими войсками в 1632—1634 гг. Московские дипломаты на съезде по-

слов также должны были требовать «возвращения» Смоленска, Чернигова и Монастыря с волостями и уездами. Однако в случае согласия Речи Посполитой признать московского правителя царем и отказа короля Владислава IV от своих прав на московский престол, предусматривался отказ от этих трех городов в пользу Речи Посполитой. А в тайном наказе послам предусматривался отказ Москвы и от остальных городов, хотя московские дипломаты должны были стараться оставить «что можно» и «что прибыльнее». <sup>66</sup>

Послы четко следовали этим инструкциям. В заключительной речи главы московского посольства боярина Ф. И. Шереметева на первом съезде послов 20 апреля на р. Поляновке впервые было выдвинуто требование возвратить Московскому царству Смоленск, Чернигов и Монастырь с уездами. В дальнейшем территориальная проблема обсуждалась на посольских съездах 23, 24 и 27 апреля, 1, 10, 16 и 17 мая, когда и было достигнуто соглашение, определившее судьбу этих городов. Ее решение московскими послами тесно увязывалось с отказом польского короля Владислава IV от прав на московский престол и заключением между государствами перемирия или «вечного мира». <sup>67</sup>

Послами Речи Посполитой выдвигались требования заключить «вечный мир» и вернуть ей все города, отданные

---

<sup>66</sup> Российский Государственный архив древних актов (далее – РГАДА). Ф. 79. Д. 42. Л. 154—164; Ф. 79. Д. 43. Л. 299—307об.

<sup>67</sup> РГАДА. Ф. 79. Д. 43. Л. 161—162об., 218—482.

по условиям Деулинского перемирия, но захваченные московскими войсками в ходе войны 1632—1634 гг., а также передать ей города, записанные за ВКЛ в прежних мирных грамотах, в связи с уступкой Владиславом IV своих прав на московский престол. Так, на съезде 24 апреля 1634 г. послы предложили при заключении мирного договора обратиться к договору «Казимира с Василием Васильевичем», по которому в состав ВКЛ должны были быть возвращены города Мосальск, Мценск, Серпейск и Брянск. В дальнейшем послы требовали по этому договору вернуть в состав ВКЛ Новгород Великий, Псков, Великие Луки и другие, которые в свое время были захвачены у татар, а не у русских князей, или были отдельными государствами, воевавшими с Москвой. Но 27 апреля послы Речи Посполитой уже отказались от этих претензий и предлагали передать только те города, которые отходили к ВКЛ по договору Ивана Васильевича с Александром: Брянск, Мценск, Почеп, Стародуб, Мосальск, Новгород-Северский, Трубчевск, Рыльск, Путивль, Серпейск, Дорогобуж, Белая и другие, которые были захвачены у татар, а не у московских правителей. Требование передать по условиям нового «вечного мира» один или несколько из этих «александровых» городов за уступку «чести» (царского титула) сохранялось практически на протяжении всех переговоров. Подобные претензии часто сопровождались угрозами послов Речи Посполитой прервать мирные переговоры

и продолжить военные действия.<sup>68</sup>

В царских грамотах, приходившим московским дипломатам в ходе переговоров, указывалось, что отдавать все города, захваченные московскими войсками в ходе Смоленской войны, нельзя. Количество городов, отдаваемых Речи Посполитой, должно было определяться как отказом польского короля Владислава IV от прав на московский престол, так и заключением мира или перемирия. В случае отказа Владислава IV от царского титула и заключения перемирия послы царя могли уступить больше городов, чем при заключении «вечного мира». Также московские послы должны были стараться сохранить за государством города Дорогобуж, Невель, Серпейск и Новгород-Северский. Передача Речи Посполитой городов, записанных за ВКЛ в договорах московских великих князей с Казимиром и Александром, не предусматривалась. Грамоты также предусматривали выплату за отказ от городов денег в размере от 20 до 100 000 рублей.<sup>69</sup>

В этой связи московские дипломаты все время отвергали требования дипломатов Речи Посполитой о передаче городов, записанных за ВКЛ в договорах с Казимиром и Александром, а города, отданные Речи Посполитой по Деулинскому перемирию, уступали по ходу переговоров. Так, на съезде 24 апреля московские дипломаты предлагали заключить

---

<sup>68</sup> РГАДА. Ф.79. Д. 43. Л. 261об.-292, 319—331об., 347об.-357, 409об.-443.

<sup>69</sup> РГАДА. Ф.79. Д. 43. Л. 297—307, 335—344, 392—404.

перемирие и «уступали» Речи Посполитой Смоленск и Монастырь, 27 апреля согласились уступить эти города и Чернигов с уездом навечно, 1 мая – уступили Рославль и Белая, 10 мая – Невель, Себеж, Красное, Стародуб и Почеп, 17 мая – Дорогобуж со всеми волостями и уездами, Новгород-Северский и Трубчевск.<sup>70</sup>

В конце-концов по договору, подписанному 4 (14) июня 1634 г., в составе Речи Посполитой «навечно» остались Черниговские и Смоленские земли, кроме Серпейска с уездом. Но Владислав IV обязывался забыть, что когда-то московские бояре призывали его в цари и целовали крест на верность. А чтобы короля не подвела память, ему преподнесли 20000 рублей, якобы за отказ от Серпейска, причем тайно: этот пункт в текст договора не был включен. Таким образом, король Речи Посполитой по-дешевке уступил московскому царю права на московский престол, но, будто в насмешку, не вернул ему подлинник договора 1610 г. о своем избрании царем – сказал, что никак не может его найти!<sup>71</sup>

В текст Поляновского мирного договора были внесены также статьи о передаче Речи Посполитой городов по условиям Деулинского перемирия (1618), а также список земель, на которые больше не могли претендовать обе стороны. В пользу Московского царства по этому списку отходили города, на которые претендовала Речь Посполитая по до-

---

<sup>70</sup> РГАДА. Ф.79. Д. 43. Л. 234—271, 361—390, 469об.-482.

<sup>71</sup> Там же.

говорам московских князей с польскими королями и Великими князьями Литовскими Казимиром и Александром, в частности Новгород Великий, Псков, Брянск, Орел, Кромь, Белгород и другие. В пользу Речи Посполитой отходили, в основном, те же земли, что были перечислены в списке «уступленных» городов.<sup>72</sup>

Таким образом, Поляновский «вечный мир», заключенный 4 (14) июня 1634 г., повторял в целом условия Деулинского перемирия 1618 г. Он состоял из одиннадцати статей, последние две из которых содержали описание порядка ратификации условий договора и демаркации границ. Ратифицирован был договор обеими сторонами в 1635 г.

Согласно его условиям, для разграничения территорий государств было решено высылать с обеих сторон на границу межевых судей, которые должны были, опираясь на показания местных жителей – «старожилцов» и записи прежних межевальных комиссий, провести границу по «старым рубежам». Предлагалось выслать судей на пять участков границы:

- 1) между Путивлем и Новгород-Северским, Трубчевском и Почепом;
- 2) между Брянском, Почепом и Рославлем;
- 3) между Серпейском и Вязьмой со Смоленском, Дорогобужем и Белой;
- 4) между Велижем и Велижской волостью и уездом с То-

---

<sup>72</sup> РГАДА. Ф.79. Д. 63. Л. 5об.

ропцом и с Торопецким уездом; между Белой с Торопцом, со Ржевою Володимерскою, с Вязмою;

5) на размежевание Великих Лук, Заволочья, Опочки и других земель с Усвятом, Невлем, Красным и Себежем.

Также, еще в ходе переговоров послы приняли решение, по которому был возможен обмен территориями, входившими клином во владения другого государства, причем оговаривалось, что менять надо «жилое на жилое», а «пустое на пустое». В случае возникновения разногласий между старожилами о каком-то незначительном участке границы, судьи могли применить жребий: на кого выпадет, тот и отводит спорный участок территории. Если же возникали споры между самими судьями, в дело проведения границы должны были вмешаться центральные власти. Все результаты работы межевальных комиссий по условиям мирного договора нужно было записывать в книги за подписями участвовавших в этом деле старожилов и судей, а также за печатями судей.



Граница ВКЛ с Московским царством на карте 1648 г.

Так как по условиям Деулинского перемирия 1618 г. и Поляновского «вечного мира» 1634 г. граница между государствами менялась, то многие земельные владения получили новых собственников. Так земли, оставленные московскими боярами, были использованы для поощрения отличившихся в войне и компенсации шляхтичам, которые утратили свои имения в захваченной шведами части Прибалтики, а также для вознаграждения московских сторонников короля Владислава. Но оставшиеся владельцы по обе стороны границы

со своих земель не изгонялись: многие московские бояре получили от короля подтверждение своих прав на земли, которыми они владели ранее, такие же подтверждения получила от царя и шляхта. Даже служившая в войске Речи Посполитой шляхта свободно приезжала в свои поместья, оставшиеся под властью московского царя. На этих территориях, отошедших к Москве, жизнь текла обычным порядком – даже шляхетские соймаки функционировали без каких-либо ограничений. Но после заключения в 1667 г. Андрусовского договора большинство литовской шляхты переселилось западнее – их стали называть «эгзулянтами» (изгнанниками), хотя некоторые остались в своих поместьях, так как договор не предусматривал каких-либо мер принудительного переселения:

«Иные також все вязни от зачатия нынешней войны пойманые, так духовные, яко и мирские, шляхта и войсковые люди, старшие и молодшие и челядь разная всякого чину и полу и богомолия люди, также казаки Украинские, Татарове, под Королевским Величеством живущие, земляне и иные все служилые, хотя и в молодых летах будучие, так в коруне Польской, как и в Великом Княжестве Литовском, в местностях, или в домах, или в бою, в замках, в местах, и где ни есть пойманые, хотя б ныне, в вязенье были, или на службе Его Царского Величества и у Господ Бояр заставали, хотя б там в Государстве Его Царского Величества с Русскими особами поженились, или

на веру Русскую перекрестились, либо на дворах Князей, во владении Его Царского Величества будущих, или у мещан по городам в работе обретались, также и Жидов тех, которые в веру Русскую не крестились, всех с женами и с детьми и с животами их, ни кого не тая, и к заставанию не принуждаючи, доброю верою в сторону Его Королевского Величества и Речи Посполитой взволить и выпустить Его Царское Величество укажет; и которые б из них похотели в сторону Его Царского Величества добровольно остаться, то им вольно иметь быть. А которые Польского и Литовского народу женский пол и Жидовки вышли замуж за Русских людей: и тем оставаться в сторону Его Царского Величества при мужьях своих».<sup>73</sup>

Эта смена подданства в тот период военных конфликтов была обычным явлением и не являлась изменой. Так, московский дворянин Юрий после 1618 г. становился Ежи, подданным короля Речи Посполитой. А шляхтич-литвин после 1654 г. так же естественно превращался в московского дворянина. Но на Украине, в условиях польско-казацкого противостояния, для шляхтича, даже литвина, которого взбунтовавшиеся казаки и крестьяне считали поляком, единственным шансом остаться в живых становилось бегство, а сохранить утраченные владения можно было только подавив вос-

---

<sup>73</sup> Полное собрание законов Российской империи (далее – ПСЗРИ). Собрание первое. Т. 1. СПб. 1830. С. 662

стание.

Граница, установленная по условиям Поляновским «вечного мира» 1634 г., оставалась неизменной чуть более 30 лет – обе стороны опять рассматривали его как недолгое перемирие, так как положения «вечного мира» не удовлетворяли ни Московское царство, ни Речь Посполитую. Первыми попытку пересмотреть условия договора предпринял московский царь Алексей Михайлович (1645—1676), сын Михаила Федоровича. Этому способствовали события на Украине, входившей тогда в состав Речи Посполитой, где вспыхнуло восстание казаков. В январе 1648 г. во главе отряда в 300 казаков сотник пограничной стражи Речи Посполитой Богдан Хмельницкий<sup>74</sup> неожиданно напал

---

<sup>74</sup> **Хмельницкий Зиновий Богдан Михайлович** родился в семье православного шляхтича ВКЛ герба «Абданк» (Роберт Магочи в своей истории Украины указывает беларуское происхождение Михаила Хмельницкого). Местом рождения считается с. Суботов. Указываются различные даты рождения: 27.12.1578 г., 06.01.1578 г., 1595 г., 1596 г. Первоначальное образование получил в киево-братской школе, затем – у иезуитов в Ярославле-Галицком. Поступив в казачье войско, участвовал в польско-турецкой войне 1620—1621 гг., во время которой, в битве под Цецорой, был убит его отец, а сам попал в плен и пробыл два года в рабстве. После побега начал устраивать морские походы запорожцев на турецкие города. Во время войны Речи Посполитой с Московским царством получил от короля золотую саблю за храбрость. В 1648 г. возглавил восстание казаков против Речи Посполитой, переросшее затем в народное восстание и жестокую партизанскую войну, результатом которой стало присоединение Украины 08.01.1654 г. к Московскому царству. Умер 27.07.1657 г. от апоплексии, был похоронен в с. Субботове, в построенной им самим каменной церкви, существующей до настоящего времени. В 1664 г. польский воевода Чарнецкий сжег Суб-

на Запорожскую Сечь и разгромил стоявший там польский гарнизон. Реестровые казаки поддержали повстанцев и избрали Хмельницкого кошевым гетманом Войска Запорожского. Весной того же года войско Хмельницкого, которого поддержал крымский хан Ислам-Гирей, одержало победы над польскими войсками у Желтых Вод и у Корсуни, заняло Белую Церковь и Киев, Подолию и Воынь.

В 1653 г. царь Алексей Михайлович и Боярская дума на очередную просьбу Хмельницкого принять Украину в подданство ответили согласиём и 1 (11) октября Земской собор постановил:

«Да в прошлых годах присылал ко государю царю и великому князю Алексею Михайловичу всеа Руси запорожской гетман Богдан Хмельнитцкой и все Войско Запорожское посланников своих множида, что паны рада и вся Речь Посполитая на православную христианскую веру греческого закона и на святые Божии восточные церкви восстали и гонение учинили большое. И их, запорожских черкас, от истинной православной христианской веры, в которой они издавна живут, учили отлучать и неволить к своей римской вере. И церкви Божии запечатали, а в ыных учинили у нею, и всякие над ними гонения, и поругания, и злости нехристианские чинили, чего они и над еретиками и над жидами не чинят. И они, черкасы, не хотя благочестивые христианские

---

ботово и велел выкопать прах Хмельницкого и его сына Тимоша и выбросить тела на «поругание» из могилы.

веры отбыти и святых Божиих церквей в разорении видети и видя себя в таком злом гоненье, поневоле, призвав к себе в помощь крымского хана с ордою, учили за православную христианскую веру и за святые Божии церкви против их стояти. А у царского величества милости просят, чтоб он, великий христианский государь, жалея благочестивые православные христианские веры и святых Божиих церквей и их, православных христиан, невинные крови пролития, умило-сердился над ними, велел их принять под свою царского величества высокую руку».

Кроме того, решением «разных чинов людей» на Земском соборе было одобрено решение о начале войны с Речью Посполитой и 23 октября (2 ноября) царь Алексей Михайлович объявил войну, а на Украину было направлено московское посольство во главе с боярином В. В. Бутурлиным. 8 января 1654 г. в Переяславле была собрана рада, на которой после речи Б. Хмельницкого, указывавшего на необходимость для Украины выбрать кого-нибудь из четырех государей: султана турецкого, хана крымского, короля польского или царя русского и отдаться в его подданство, народ закричал: «волим (т.е. желаем) под царя русского»! После этого Б. Хмельницкий провозгласил о переходе запорожских казаков в московское подданство и представители запорожских полков принесли присягу царю: «Быти им з землями и з городами под государевою высокою рукою навеки неотступным». 27 марта 1654 г. условия договора были зафик-

сированы в специальном соглашении, известном под странным названием «Мартовские статьи»: «Царского величества ратные люди всегда на рубеже для украины обереганья есть и вперед стоять учнут».

Вскоре в Москве были подписаны «Статьи Богдана Хмельницкого», которые фиксировали права и привилегии Войска Запорожского, казачьей старшины, украинской шляхты, крупных городов – значительно более широкие по сравнению с теми, которыми они пользовались в Речи Посполитой. Украина должна была управляться гетманом, на местах сохранялись полковые военно-административные органы, а реестр был определен в 60 000 человек. Но верховной властью на Украине отныне считался московский царь.

В мае 1654 г. главные силы русских под командованием царя Алексея Михайловича вступили на территорию ВКЛ и вскоре к ним присоединился казачий отряд в 20 000 под командованием наказного гетмана И.Н.Золотаренко. В июне были взяты Дорогобуж, Невель, Белый, Полоцк, в июле – Рославль, Мстиславль, Друя, в августе – Орша, Гомель, Могилев, Новый Быхов. 12 (22) августа под Борисовым московские полки воеводы князя А.Н.Трубецкого разбили войско гетмана Я. Радзивилла. 23 сентября (3 октября) после двух с половиной месяцев осады царю сдался Смоленск. В ноябре московские войска захватили Витебск.

В декабре 1654 г. войско ВКЛ под командованием гетмана Я. Радзивилла предприняло контрнаступление: была отбита

Орша и осажден Могилев. Объединенное польско-татарское войско вторглось в Украину и в январе 1655 г. после ожесточенного сражения под Ахматовым заставило московские полки воеводы В.Б.Шереметева и казаков Хмельницкого отступить к Белой Церкви.

В марте казаки заняли Бобруйск, в начале мая войско ВКЛ, потерпев неудачу под Могилевом, ушло за р. Березина, а в первой половине лета московские войска взяли Велиж и Минск. В июле войска воеводы В.В.Бутурлина вместе с казаками Хмельницкого вторглись в Галицию, разгромили войска коронного гетмана С. Потоцкого у Гродка и дошли до Львова, взяв с него крупную контрибуцию; власть московского царя признал и Люблин.

29 июля (8 августа) московские войска под командованием князя Я.К.Черкасского при помощи казаков И. Н. Золотаренко разбили войска ВКЛ под командованием гетманов Я. Радзивилла и В. К. Гонсевского под Вильней и 31 июля (10 августа) вступил в столицу ВКЛ. В августе были взяты Ковно и Гродно. В сентябре полки Д. Волконского захватили Туров и Пинск, а казацкие отряды вышли к р. Неман. 23 октября (2 ноября) полки С.А.Урусова разбили польское войско у Белых Песков, а ноябре под Верховичами – войско ВКЛ под командованием П. Сапеги. В итоге московские войска оккупировали большую часть ВКЛ и Правобережной Украины. Занятые царскими войсками земли сразу же были превращены в провинции Московского царства.

Жители оккупированных земель насильственно переводились из униатства в православие, а поскольку царь планировал вывезти с территории нынешней Беларуси 300 000 пленных, то началась охота на людей. Особо разыскивались искусные ремесленники, кузнецы, золотых дел мастера, замочники, ювелиры и проч. Все это привело к народному сопротивлению, оформившемуся в мощное партизанское движение. Уже в 1655 г. на оккупированных землях ВКЛ стали создаваться крестьянские формирования самообороны. Практически на всей территории нынешней Беларуси крестьяне, прячась в лесах, устраивали засады на дорогах, нападали на небольшие московские отряды. На борьбу с партизанами царь выслал специальное войско. Пойманных избивали и вешали, отрезали им носы и уши и отпускали ходить по деревням, пугать людей. В 1658 г. в леса массово пошла беларуская шляхта, ранее присягнувшая русскому царю, также возобновились и боевые действия регулярных войск Речи Посполитой в результате чего народно-освободительное движение достигло своего пика.

Стремление к освобождению от оккупационных властей, охватившее все слои общества, наиболее ярко представлено восстаниями в беларуских городах. Так, 1 февраля 1661 г. жители Могилева в одну ночь вырезали 2 000 солдат из 7 000 московского гарнизона. Подобные восстания, заканчивавшиеся уничтожением или изгнанием горожанами из своих городов московского войска, произошли в Дисне,

Мстиславле, Себеже, Гомеле, Старом Быхове.

В результате боевых действий и грабежей земли восточных воеводств ВКЛ превратились в пустыню. В стране свирепствовали голод и эпидемии. Люди ели кошек и собак, в отдельных местах доходило до каннибализма. По подсчетам некоторых историков, в период 1648—1667 гг. на территории нынешней Беларуси погибло 52% населения, то есть каждый второй ее житель, при этом на территории нынешней восточной Беларуси погибло 80 из 100 человек. Накануне этой войны население ВКЛ составляло 2 900 000 человек, по окончании – 1 400 000 человек. Только спустя тридцать лет, к 1700 г., уровень населения ВКЛ достиг 2 200 000 человек...

В 1655 г. войну против Речи Посполитой начала и Швеция. В июле шведские войска во главе с королем Карлом X Густавом вторглись на территорию польского королевства и вскоре захватили Великую Польшу, Мазовию и Малую Польшу.

После вторжения шведских войск в Польшу Великий гетман ВКЛ князь несвижский Януш Радзивилл вступил в тайные переговоры со шведским королем, которые завершились подписанием 20 октября 1655 г. в г. Кедайняй 1134 магнатами и шляхтичами во главе с Радзивиллом договора со шведскими представителями. По условиям договора уния ВКЛ и польского королевства упразднялась, а шведский король

признавался Великим князем Литовским. По этому договору Карл X вступил с войсками в ВКЛ, занял Жамойтию и всю территорию нынешней Западной Беларуси, объявив себя «покровителем Великого Княжества Литовского». Но против договора со шведами восстала часть войска ВКЛ и большинство шляхты, а после возвращения в Польшу 1 января 1656 г. короля Яна II Казимира Вазы в ВКЛ началось антишведское восстание.

Попытки шведов вытеснить московские войска из Подвигня (занятие Друи в сентябре 1655 г.) и заключить союз с Богданом Хмельницким подтолкнули Московское царство и Речь Посполитую к мирным переговорам. Инициатором их выступил король Ян II Казимир, который через австрийского императора Фердинанда III, обратился к царю Алексею Михайловичу с предложением о перемирии и начале переговоров о заключении мира и межевании новых границ. Это предложение пришлось кстати. Опасаясь усиления Швеции за счет территорий Речи Посполитой, что привело бы к появлению шведских войск уже на границе Московского царства, Алексей Михайлович принял предложение Яна II Казимира.

Переговоры проходили с перерывами с сентября 1655 г. по октябрь 1656 г. при посредничестве Австрии. Московская сторона добивалась избрания Алексея Михайловича наследником польского престола и признания за ней всех завоеванных территорий, а польско-литовская требовала их

возвращения вместе с Запорожьем.

17 мая 1656 г. Алексей Михайлович объявил войну Швеции, а осенью 1656 г. приостановил все военные действия против Речи Посполитой и 3 ноября (24 октября) 1656 г. в Вильне было заключено перемирие с Речью Посполитой на один год. Согласно его условиям обе стороны обязались воевать со шведами и не заключать с ними сепаратного мира. Но и после подписания перемирия переговоры по вопросу окончательного мира и межевания границ продолжались.

В 1658 г. Речь Посполитая, которая вела переговоры с Московским царством о совместной войне против шведов, возобновила с ним войну, призвав на помощь крымских татар. И хотя в октябре 1658 г. московские войска нанесли поражения войску ВКЛ у деревни Верки и под Мяделем, но Московское царство было в состоянии войны на три фронта (против Швеции, против Речи Посполитой и против казаков) и 20 (30) декабря 1658 г. в Валиесаре оно заключило со Швецией перемирие на три года на условиях сохранения своих завоеваний в Ливонии. Это дало возможность Московскому царству предпринять наступление против Речи Посполитой и в декабре 1659 г. московские войска под командованием В.Б.Шереметева атаковали польские войска на Украине, а в январе 1660 г. войска И.А.Хованского взяли Брест и одержали ряд побед над войсками ВКЛ.

В мае 1660 г. Ян II Казимир заключил Оливский мир

со Швецией, затем сосредоточил все силы против Московского царства и 18 (28) июня у местечка Полонка войско ВКЛ под командованием П. Сапеги и С. Чарнецкого наголову разгромило армию И.А.Хованского. Другая московская армия во главе с Ю.А.Долгоруким хотя и одержала 24—26 сентября (4—6 октября) победу над войсками ВКЛ под Могилевом, но в середине октября оказалась блокированной и отступила к Днепру. Вторгнувшееся в конце августа на Волынь войско В.Б.Шереметева было остановлено у Любара объединенными силами поляков и татар 5—16 (15—26) сентября, а 23 октября (2 ноября), после измены казаков под началом гетмана Юрия Хмельницкого 9 (19) октября, капитулировало под Чудновым. На Корсунской раде 11—13 (21—23) ноября правобережное казачество присягнуло королю Речи Посполитой и Московское царство утратило Правобережную Украину.

Осенью 1661 г. казацкие отряды Юрия Хмельницкого вместе с татарами перешли Днепр и осадили Переяславль, а войска под командованием И.А.Хованского потерпели сокрушительное поражение от войск ВКЛ под командованием К. Жеромского при Кушликах. Вскоре от московских войск были освобождены Гродно, Могилев и Вильно, а Быхов и Борисов оказались в осаде.

В мае 1662 г. московские полки под командованием У. Друмонда разбили войско ВКЛ под Чаусами (между реками Проня и Бася), однако в царских полках началось массо-

вое дезертирство, вызванное снижением реальной стоимости жалования вследствие порчи медной монеты, и 9 (19) июля 1662 г. московские войска оставили Борисов, а 16 (26) декабря – Усвяты.

Летом 1664 г. московские войска потерпели поражение под Витебском и фронт стабилизировался по линии Себеж – Витебск – Орша – Могилев, а в июне 1664 г. в Дуровичах (между Красным и Зверовичами) Московское царство и Речь Посполитая начали мирные переговоры, которые были прерваны в сентябре.

Однако ухудшение внешне- и внутривосточного положения Речи Посполитой (угроза со стороны Крыма и Турции, мятеж Е. Любомирского) вынудили ее возобновить переговоры. Они начались в апреле 1666 г. в д. Андрусово на р. Городня. Ведущую роль в переговорах сыграл московский дипломат А. Л. Ордин-Нащокин, убежденный сторонник военно-политического союза Московского царства и Речи Посполитой, направленного против Швеции. И 13 (23) января 1667 г. Юрием (в польских источниках – Ежи) Глебовичем и Афанасием Ординым-Нащокиным в д. Андрусово было подписано перемирие на тринадцать с половиной лет, положившее конец войне.

Сначала стороны хотели заключить «вечный мир», но сделать это было слишком трудно, так как казаки, подстрекаемые Московским царством, не прекращали военных действий против Речи Посполитой, а самому Московскому цар-

ству после недавних военных успехов было чрезвычайно трудно отказываться раз и навсегда от прав на т.н. «исконно русские земли» – нынешнюю территорию Восточной Беларуси. В конце переговоров камнем преткновения стал Киев, который Ордин-Нащокин считал пограничным городом, но царь Алексей Михайлович был против этого. И только в конце 1666 г., когда Ордин-Нащокин сообщил царю, что если не будет заключено хотя бы перемирие, то войска Речи Посполитой войдут в Смоленский уезд, царь согласился на уступки.

По условиям перемирия Московскому царству передавался Смоленск и окружающая его область с городами Дорогобуж, Белый, Красный, а также города Невель, Себеж, Велиж, которые в 1678 г. московский царь Федор Алексеевич (1676—1682) возвратил ВКЛ, и Северские города (Черниговское воеводство). Также Речь Посполитая признавала присоединение Левобережной Украины к Московскому царству; Правобережная Украина оставалась в составе Речи Посполитой, за исключением Киева, который временно, на два года, передавался Московскому царству, но так и не был возвращен; Запорожская Сечь переходила под совместное управление обоих государств. В случае нападения крымских татар на украинские земли Московское царство и Речь Посполитая обязывались оказать казакам помощь, а при нападении татар на одну из договаривающихся сторон, другая не должна была их поддерживать.

# Конец ознакомительного фрагмента.

Текст предоставлен ООО «Литрес».

Прочитайте эту книгу целиком, [купив полную легальную версию](#) на Литрес.

Безопасно оплатить книгу можно банковской картой Visa, MasterCard, Maestro, со счета мобильного телефона, с платежного терминала, в салоне МТС или Связной, через PayPal, WebMoney, Яндекс.Деньги, QIWI Кошелек, бонусными картами или другим удобным Вам способом.