



О. В. Ивлиева  
Т. П. Нечипорова

# Туристско- рекреационный потенциал горной Адыгеи



Ольга Ивлиева

**Туристско-рекреационный  
потенциал горной Адыгеи**

«Южный Федеральный Университет»

**Ивлиева О. В.**

Туристско-рекреационный потенциал горной Адыгеи /  
О. В. Ивлиева — «Южный Федеральный Университет»,

ISBN 978-5-92-752460-0

В учебном пособии рассмотрены природные и культурно-исторические туристские ресурсы Республики Адыгея. Раскрыты предпосылки развития различных видов туризма, показана специфика туристской инфраструктуры. Учебное пособие предназначено для студентов, обучающихся по направлению подготовки «Туризм», и найдет применение при прохождении ими учебной практики по получению первичных профессиональных навыков.

ISBN 978-5-92-752460-0

© Ивлиева О. В.

© Южный Федеральный Университет

# Содержание

Введение	5
1. Республика Адыгея. Общие сведения	6
2. Природно-рекреационные туристские ресурсы	12
2.1. Ресурсы рельефа (орография)	13
2.2. Особенности геологического строения	16
Конец ознакомительного фрагмента.	20

# **О. В. Ивлиева, Т. П. Нечипорова**

## **Туристско-рекреационный потенциал горной Адыгеи учебное пособие**

### **Введение**

Рост масштабов современного туристского движения определяет необходимость информационного обеспечения туристско-рекреационных комплексов регионов. В предлагаемом учебном пособии дается характеристика туристско-рекреационного потенциала крупного туристского центра России – Адыгеи. Учебное пособие является практико-ориентированным, содержит методический, справочный материал для студентов, проходящих учебную практику на базе учебного туризма ЮФУ в Адыгее.

В первой главе характеризуются особенности географического положения Республики Адыгея, кратко приводится история становления ее государственности, освещаются основные виды хозяйственной деятельности, повлиявшие на развитие туризма в республике.

Вторая глава посвящена природно-рекреационному потенциалу региона, в ней дается характеристика природных условий Республики Адыгея (геологические, климатические, водные, ландшафтные ресурсы). В учебном пособии рассматриваются самые привлекательные для туристов территории горной Адыгеи для туристов, объекты Всемирного природного наследия ЮНЕСКО, особенности ведения туристской деятельности в пределах особо охраняемых территорий, а также опасные экзогенные процессы, сдерживающие развитие туризма на горных территориях.

В третьей главе рассмотрены культурно-исторические ресурсы Адыгеи, предпосылки развития познавательного, гастрономического, цивилизационного и других видов туризма, дается характеристика событийных мероприятий (фестивали, праздники и пр.), проводимых в республике.

Четвертая глава посвящена современной транспортной инфраструктуре рассматриваемой территории, специфике средств размещения туристов, санаторно-курортному комплексу Адыгеи и развивающимся видам туризма.

Учебное пособие «Туристско-рекреационный потенциал горной Адыгеи» представляет собой учебный материал для студентов, обучающихся по специальности «Туризм», и найдет применение при прохождении ими учебной практики по получению первичных профессиональных навыков, освоении дисциплин «География туризма», «Основы туризма», «Туристские ресурсы Северного Кавказа», «Экскурсоведение».

## 1. Республика Адыгея. Общие сведения

Республика Адыгея расположена в предгорьях Северного Кавказа, в бассейне реки Кубани и ее притоков – Лабы и Белой, между  $45^{\circ}13'$  и  $43^{\circ}46'$  с. ш. и  $38^{\circ}41'$  и  $40^{\circ}46'$  в. д. Параллель  $44^{\circ}30'$  с. ш. делит республику почти пополам (рис. 1.1).

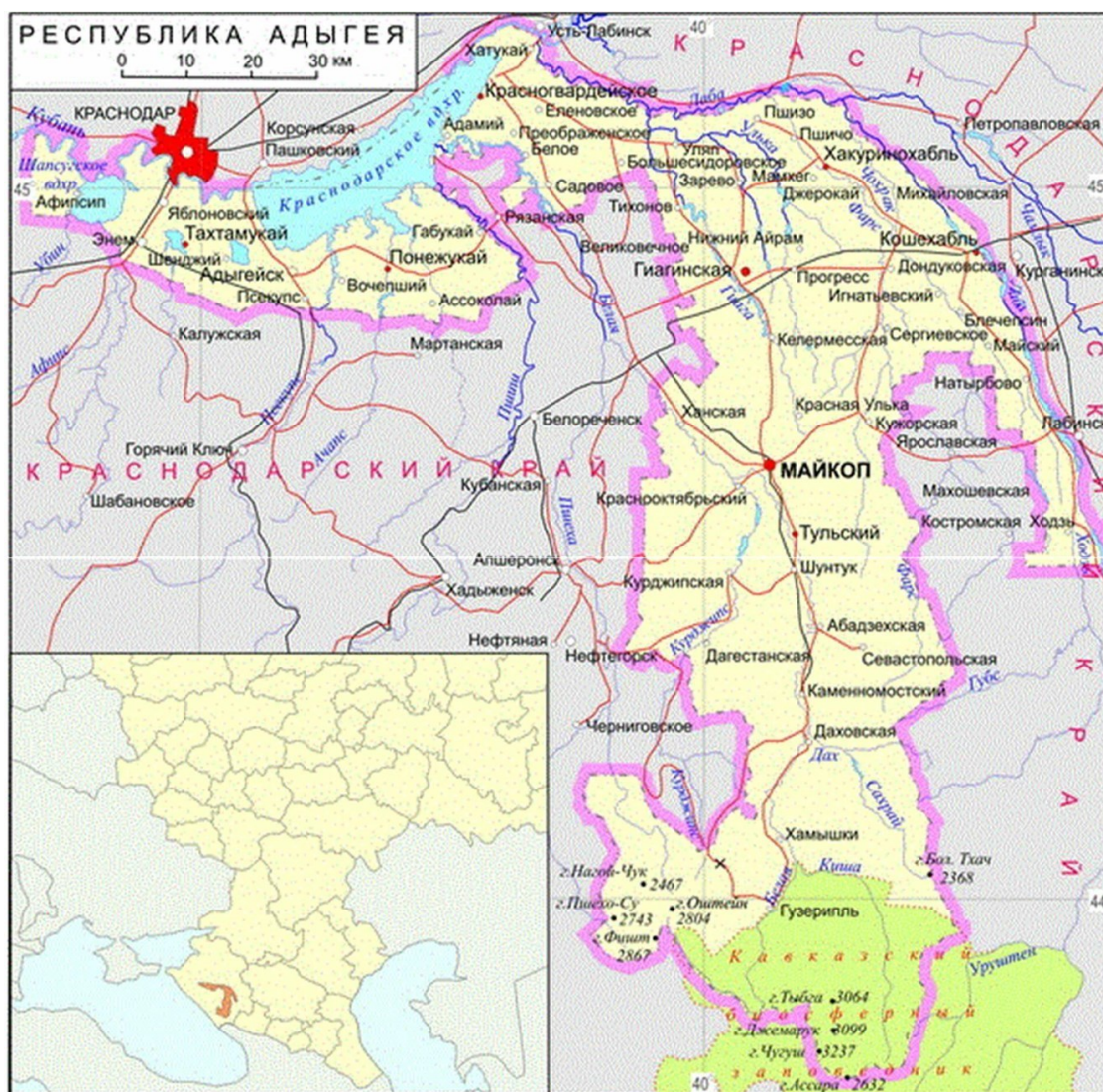


Рис. 1.1. Географическое положение Республики Адыгея

На севере и северо-востоке Адыгея ограничена рекой Кубанью и ее притоком Лабой, на юге – Главным Кавказским хребтом, на юго-востоке, юго-западе граница проходит изломанной линией, отражающей особенности расселения адыгов.

Длина границ – более 900 км. Почти одна треть приходится на водные: по Кубани, Краснодарскому водохранилищу, Лабе, Белой. Республика является анклавом и со всех сторон окружена территориями Краснодарского края.

Крайние точки Адыгеи: северная – пос. Набережный (Красногвардейский район) –  $45^{\circ}13'$  с. ш.,  $39^{\circ}38'$  в. д.; южная – г. Ассара (2632 м, Майкопский район) –  $43^{\circ}46'$  с. ш.,  $40^{\circ}16'$  в. д.; западная – юго-западнее а. Панахес (Тахтамукайский район) –  $44^{\circ}57'$  с. ш.,  $38^{\circ}41'$  в. д.;

восточная – юго-восточнее а. Ходзь, на левом берегу Лабы (Кошехабльский район) – 44°29′ с. ш., 40°46′ в. д.

Расстояние между крайними точками: северной и южной – 208 км, западной и восточной – 165 км. Площадь Адыгеи – 7790 км<sup>2</sup>.

В состав республики входят семь административных районов: Гиагинский (ст. Гиагинская), Кошехабльский (а. Кошехабль), Красногвардейский (с. Красногвардейское), Майкопский (п. г. т. Тульский), Тахтамукайский (а. Тахтамукай), Теучежский (г. Адыгейск), Шовгеновский (а. Хакуринохабль) (рис. 1.2).

Столица республики – г. Майкоп (44°36′ с. ш. и 40°06′ в. д.).

Географическое положение Адыгеи весьма благоприятно для ее хозяйственного развития, и в том числе туризма. Железнодорожные и автомобильные дороги связывают Республику Адыгея со многими районами Краснодарского края, другими регионами Российской Федерации и государствами ближнего зарубежья. Расстояние до Майкопа от крупных туристских центров составляет: от Ростова-на-Дону – 333 км, от Краснодара – 127 км, от Москвы – 1403 км.

*История становления государственности.* С мая 1918 г. территория, населенная адыгейцами, вошла в состав Кубано-Черноморской советской республики.

После окончания Гражданской войны началось строительство государственности. Постановлением Президиума ВЦИК, путем выделения из Краснодарского и Майкопского отделов Кубано-Черноморской области, была образована Черкесская (Адыгейская), а затем Адыгейская автономная область в составе Краснодарского края.

2 июня 1924 г. в результате административной реформы автономная область вошла в состав Юго-Восточного края РСФСР. 16 октября 1924 г. он был переименован в Северо-Кавказский край.

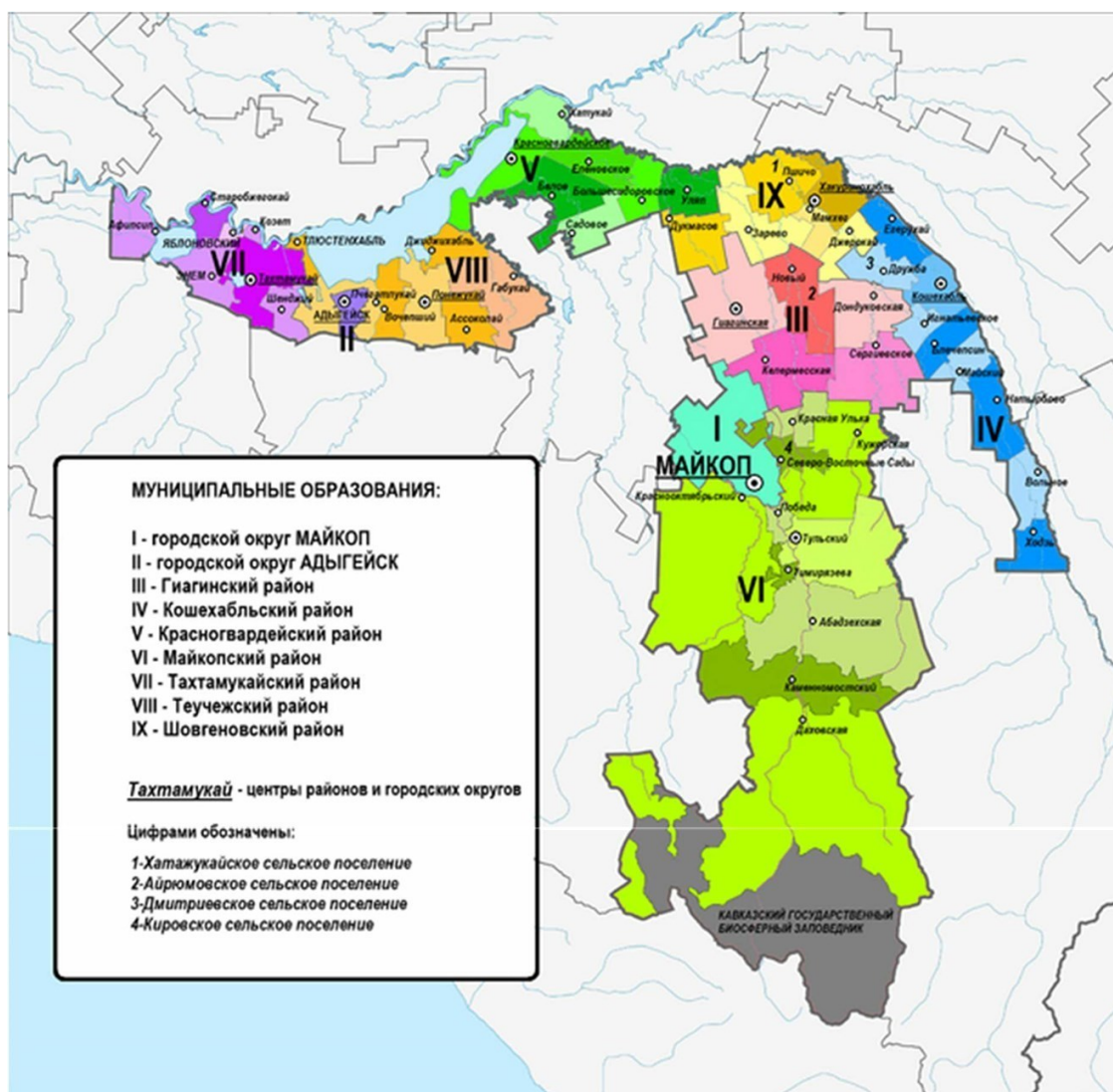


Рис. 1.2. Административно-территориальное деление Республики Адыгея

10 января 1934 г. из Северо-Кавказского края был выделен Азово-Черноморский край, куда была отнесена и Адыгейская АО.

13 сентября 1937 г. Азово-Черноморский край был разделен на Ростовскую область и Краснодарский край. В состав последнего вошла и Адыгейская АО.

В 1936 г. город Майкоп стал столицей расширенной за счет присоединения его и Гиагинского района Адыгейской АО.

5 октября 1990 г. Адыгейская АО была провозглашена Адыгейской АССР. 28 июня 1991 г. на V сессии областного Совета народных депутатов была принята Декларация о государственном суверенитете Советской Социалистической Республики Адыгея. 3 июля 1991 г. был подписан Закон РСФСР «О преобразовании Адыгейской АО в ССР Адыгея в составе РСФСР». 23 марта 1992 г. ССР Адыгея была переименована в Республику Адыгея.

В январе 1992 г. был сформирован первый в истории Адыгеи парламент. В 1993 г. он преобразован в Законодательное Собрание (Хасэ), а в 1995 г. в Государственный Совет – Хасэ Республики Адыгея.

Государственный совет – Хасэ Республики Адыгея – законодательный (представительный) однопалатный орган государственной власти Адыгеи, является постоянно действующим высшим и единственным органом законодательной власти республики.

Глава Республики Адыгея является высшим должностным лицом Республики Адыгея (руководителем высшего исполнительного органа государственной власти Республики Адыгея) и избирается депутатами Государственного Совета – Хасэ Республики Адыгея в соответствии с федеральным законом сроком на пять лет. Формирует Кабинет Министров Республики Адыгея.

Конституция Республики Адыгея была утверждена Законодательным Собранием (Хасэ) 10 марта 1995 г.

Государственными символами любой страны являются герб и флаг. Герб Республики Адыгея представляет собой круг, сверху обрамленный лентой с надписью «Республика Адыгея» (на русском и адыгейском языках). Символом адыгского единства является национальный флаг зеленого цвета с тремя скрещенными стрелами и 12 звездами – по количеству основных племен.

*Население.* Численность населения республики на 1 января 2017 г. составляет 453 611 чел. Плотность населения 58,21 чел./км<sup>2</sup>. Большая часть населения проживает в сельской местности – 52,68 % [1]. Естественный прирост населения имеет тенденцию роста от –5,9 ‰ в 2000 г. до –0,5 ‰ в 2014 г. Средняя ожидаемая продолжительность жизни составляет 72 года, это один из самых высоких показателей в России.

Адыгея – многонациональная республика. В ней проживают представители 95 национальностей. Название ее связано с издревле проживающими здесь адыгейцами, численность которых составляет четверть населения республики. Они сосредоточены в северной, равнинной части республики и в столице – г. Майкопе.

Численность русских составляет более 60 % от общего населения. Они расселены по территории равномерно, но больше всего их в Майкопском районе, где проживают представители 28 национальностей, среди которых: русские – 79,98 %, армяне – 10,50 %, адыги (адыгейцы, кабардинцы, черкесы) – 2,7 %, украинцы – 1,78 % и др. Всего в Майкопском районе проживает более 60 тыс. чел. Распределение населения на этой территории представлено в табл. 1.1.

*Таблица 1.1*

**Численность постоянного населения по муниципальным образованиям и населенным пунктам Майкопского района Республики Адыгея на 1 января 2016 г. (составлено по [25])**

Наименование	Численность населения, чел.
Майкопский муниципальный район – все сельское население. Центр – пос. Тульский	60 097
Тульское сельское поселение	10 870
Абадзехское сельское поселение:	6 414
ст. Абадзехская – центр поселения	3 629
х. Веселый	311
ст. Новосвободная	607
пос. Первомайский	1 261
ст. Севастопольская	606
Каменноостское сельское поселение:	7 328
пос. Каменноостский – центр поселения	7 161
х. Веселый	10
пос. Победа	157
Даховское сельское поселение:	2 784
ст. Даховская – центр поселения	1 407
пос. Гузерипль	107
пос. Меркулаевка	57
с. Новопрохладное	143
пос. Усть-Сахрай	298
с. Хамышки	772

*Экономика.* Адыгея – индустриально-аграрная республика с экономикой смешанного типа, представленной разнообразными формами собственности. К базовым отраслям промышленности относятся машиностроительная, металлообрабатывающая, пищевая, лесная и деревообрабатывающая, топливная, электроэнергетика. В малом предпринимательстве доминируют торговля и общественное питание.

Ведущей отраслью является пищевая промышленность, удельный вес которой в общем объеме производства составляет более 35 %. Производятся мясные, плодоовощные консервы, кондитерские, макаронные, винно-водочные изделия, различная молочная и мясная продукция. Наличие в республике лесных ресурсов обусловило развитие деревообрабатывающей и целлюлозно-бумажной промышленности, продукцией которой являются деловая древесина и изделия из нее, паркет, полуцеллюлоза, картон. Предприятия машиностроения и металлообработки производят и поставляют в различные регионы страны и за ее пределы средние и тяжелые цилиндрические редукторы, технологическое оборудование для лесозаготовок, металло-режущие и деревообрабатывающие станки, станочные нормали и др.

Внеэкономическую деятельность осуществляют 113 субъектов хозяйствования. В республике продолжают создаваться совместные предприятия торговли, общественного питания, производства товаров индивидуального потребления, туризма.

Сельское хозяйство является одним из приоритетных направлений развития экономики. Ведущее место занимают выращивание и переработка зерна, сахарной свеклы, масличных и эфиромасличных культур, овощей и плодов, табака, выращивание крупного рогатого скота, свиней, овец, птицы, племенное коневодство. Уникальные природно-климатические условия Адыгеи способствуют произрастанию таких южных культур, как персик, черешня, кизил, айва,

груша, виноград, чай. Промышленная продукция агропромышленного комплекса составляет 32 % всей промышленной продукции республики.

Благодаря выгодному географическому положению, уникальным природным и культурно-историческим ресурсам в последние годы активно развивается туризм, который входит в число приоритетных отраслей хозяйства.

### **Контрольные вопросы и задания**

1. В чем заключается особенность географического положения Республики Адыгея?
2. Из каких крупных туристских центров России можно ожидать большие турпотоки?
3. Оцените транспортную доступность республики для развития туризма.
4. Какие виды хозяйственной деятельности способствовали развитию туризма на территории республики?
5. Какая транспортная магистраль является системообразующей для развития туризма в республике?

## **2. Природно-рекреационные туристские ресурсы**

Горная, южная часть Республики Адыгея обладает уникальными природными туристскими ресурсами, главными из которых являются горный рельеф, климат, внутренние воды, леса. Адыгея – единственное в мире государственное образование, где особо охраняемые природные территории (Кавказский биосферный заповедник) занимают более трети ее площади. Здесь имеются объекты Всемирного природного наследия.

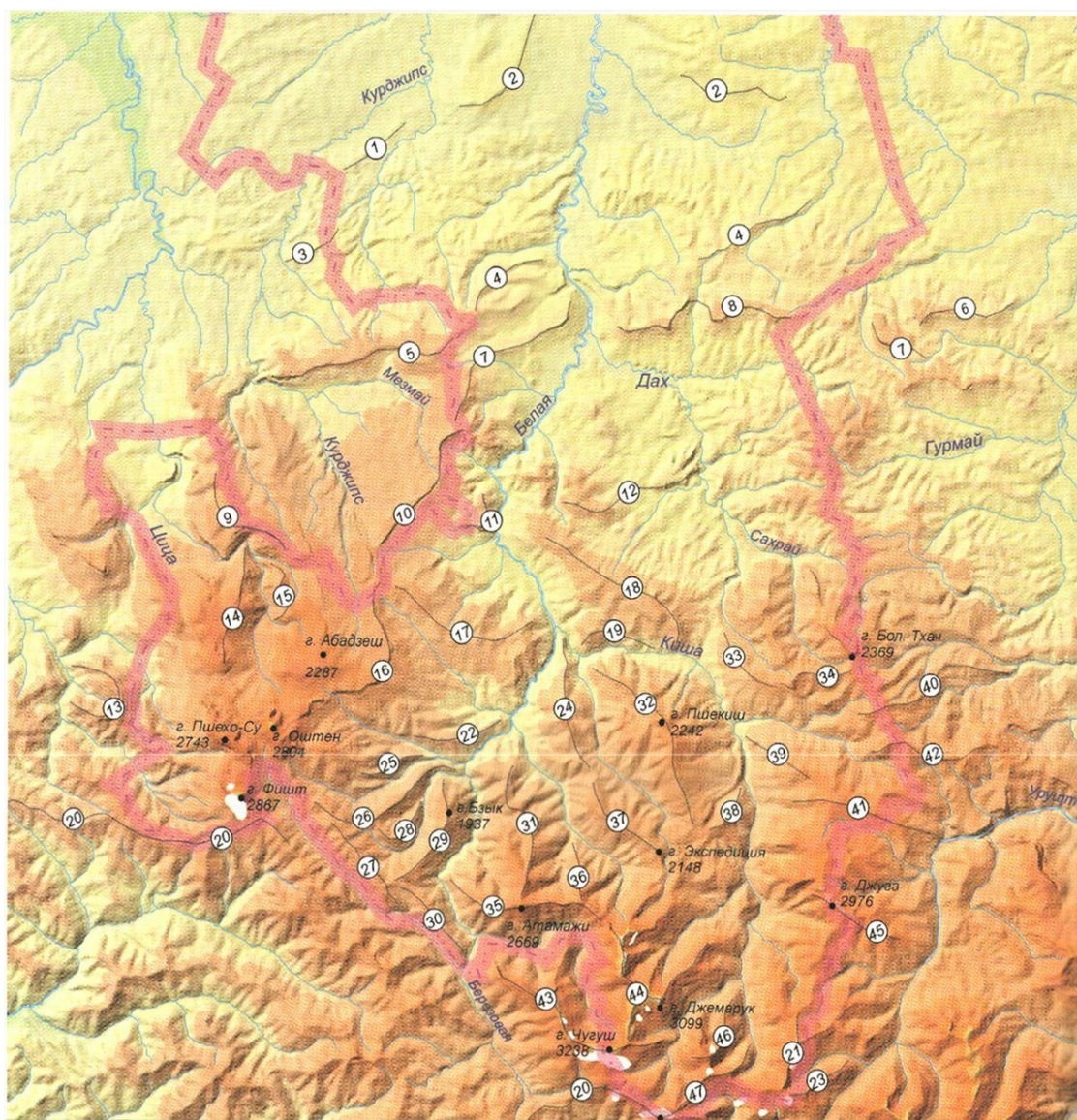
## 2.1. Ресурсы рельефа (орография)

По характеру рельефа территорию Адыгеи можно разделить на три части: равнинную – от широтного течения р. Кубань до широты Ханская – Кужорская – Натырбово; предгорную – до широты Каменноостского (до Скалистого хребта) и горную – до южных границ республики.

Равнинную часть с высотами от 25–40 до 200 м занимает Прикубанская наклонная равнина (Закубанская равнина), расположенная в междуречье Лабы и Белой. На севере равнина плоская, переходящая в южной половине в слабоволнистую. Общий наклон равнины к северу и северо-западу – к долине р. Кубань. Сложена равнина четвертичными речными и ледниковыми наносами, преимущественно глинами, песками, галечниками, перекрытыми сверху лёссовидными суглинками. Выделяются неглубокие понижения долин малых степных речек, балки с заросшими склонами, мелкие западины. По берегам рек Лабы и Белой резко выражены высокие крутые берега. Среди почти плоских равнин встречаются сарматские и скифские курганы.

Южнее Майкопа равнина достигает 300–500 м и приобретает характер невысоких хребтов – Лесистый и Пастбищный хребты. Склоны хребтов пологие, пересечены ложбинами и небольшими речными долинами.

Горную часть Адыгеи составляют склоны Главного Кавказского хребта, занимающие одну треть территории республики, общее преобладающее направление хребтов и разделяющих их депрессий – с северо-запада на юго-восток (рис. 2.1).



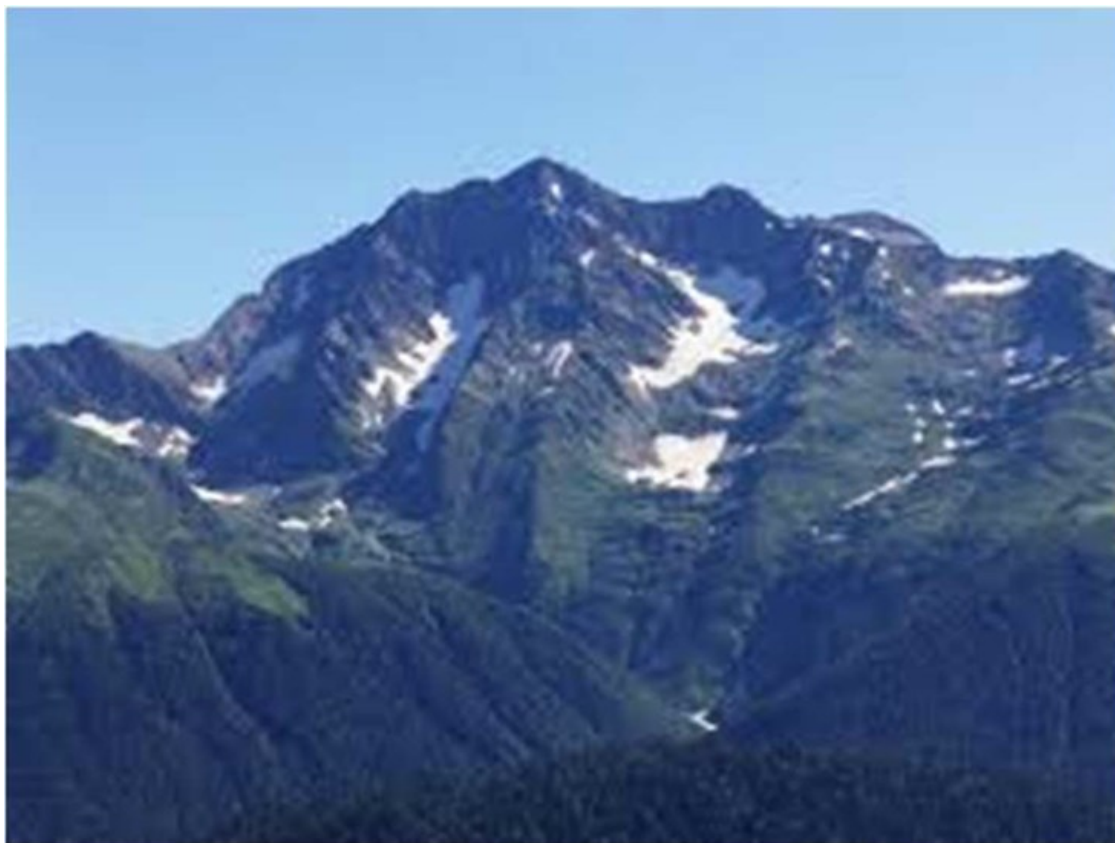
**Рис. 2.1.** Орографическая схема горной части Республики Адыгея [3]

Самый северный – Скалистый хребт, он протягивается от горных массивов Фишта и Оштена. Западный отрезок выражен в рельефе хребтами Каменное море (г. Нагай-Кошки – 2090,4 м), Азиш-Тау (1601 м). Северная часть собственно Скалистого хребта имеет отметки г. Шидехт – 1116 м, скала Круглая – 1235 м. Хребт четко выражен в рельефе на всем своем протяжении на восток до р. Терек.

К югу от Скалистого хребта расположена полоса понижения рельефа, образованная песчано-глинистыми отложениями нижней и средней юры. В литературе она известна под названием Северо-Юрской депрессии. Здесь находятся средне- и низкогорные хребты Дудугуш (1587,2 м), Блокгауз (1127,4 м), Гут (1012 м), а также ряд изометричных низких гор.

Южнее Северо-Юрской депрессии располагается Передовой хребт. Он протягивается к северу от Главного хребта параллельно ему от р. Белой до р. Чегем. Основными звеньями хребта являются Челепсы (2942 м), Бамбак (2784 м), Джемарук (3099 м), Безводный, Абаго (2148 м), Бульвар (1507 м), Большой и Малый Тхачи (2369 и 2237 м), Пшекиш (2242 м), Топоровый (1684,8 м), а также Даховский кристаллический массив (1294,4 м) и хребт Бурелом (1238,7 м).

Западный водораздельный хребет, являющийся частью Главного хребта, примыкает с юго-запада к границе республики, протягивается от р. Теберда до г. Фишт (2867 м) с вершинами София (3838 м), Псеашхо (3256 м), Чугуш (3240 м) (рис. 2.2), Ассара (2632 м). В его состав на территории Адыгеи входят Армянский и Черкесский хребты.



**Рис. 2.2.** Гора Чугуш – самая высокая в Адыгее (3240 м)

В междуречье рек Белой и Пшехи находится нагорье Лаго-Наки. Плато представляет собой обширную расчлененную поверхность со средней высотой 1800 м, сложенную мощной толщей верхнеюрских рифогенных и коралловых известняков. Орографическим узлом нагорья является самая высокая группа массива Фишт, в нее входят горы Фишт (2868 м), Оштен (2804 м), Пшеха-Су (2744 м). Горные массивы Нагой-Чук, Абадзеш занимают юг и центр нагорья, а по его окраинам протягиваются наклонные плато.

Современный орографический облик Адыгеи сформировался под влиянием ряда факторов рельефообразования, таких как тектоническое строение, структурно-литологический состав слагающих пород, климатическое, гидрологическое и антропогенное воздействие, а также ландшафтная структура территории.

### **Контрольные вопросы и задания**

1. Каковы особенности орографического плана территории горной Адыгеи?
2. Назовите самые привлекательные для туристов территории горной Адыгеи.
3. Назовите самую высокую гору на территории Адыгеи.
4. Какие орографические элементы активно вовлекаются в развитие туризма?
5. Составьте орографическую характеристику среднегорной и высокогорной частей горной Адыгеи.

## 2.2. Особенности геологического строения

Уникальность геологического строения территории Адыгеи для развития туризма заключается в наличии трех комплексов горных пород – магматических, метаморфических и осадочных. Здесь на небольшой территории можно проследить горные породы практически всех возрастов от архейского до четвертичного. Туристов со всего мира привлекают палеонтологические находки. Большой популярностью у любителей минералогического туризма пользуются заброшенные штольни Белореченского баритового месторождения.

*Литология и стратиграфия.* В геологическом строении территории прослеживается широтное распределение комплексов горных пород – магматических, метаморфических и осадочных, от архейского до четвертичного возраста [51] (рис. 2.3).

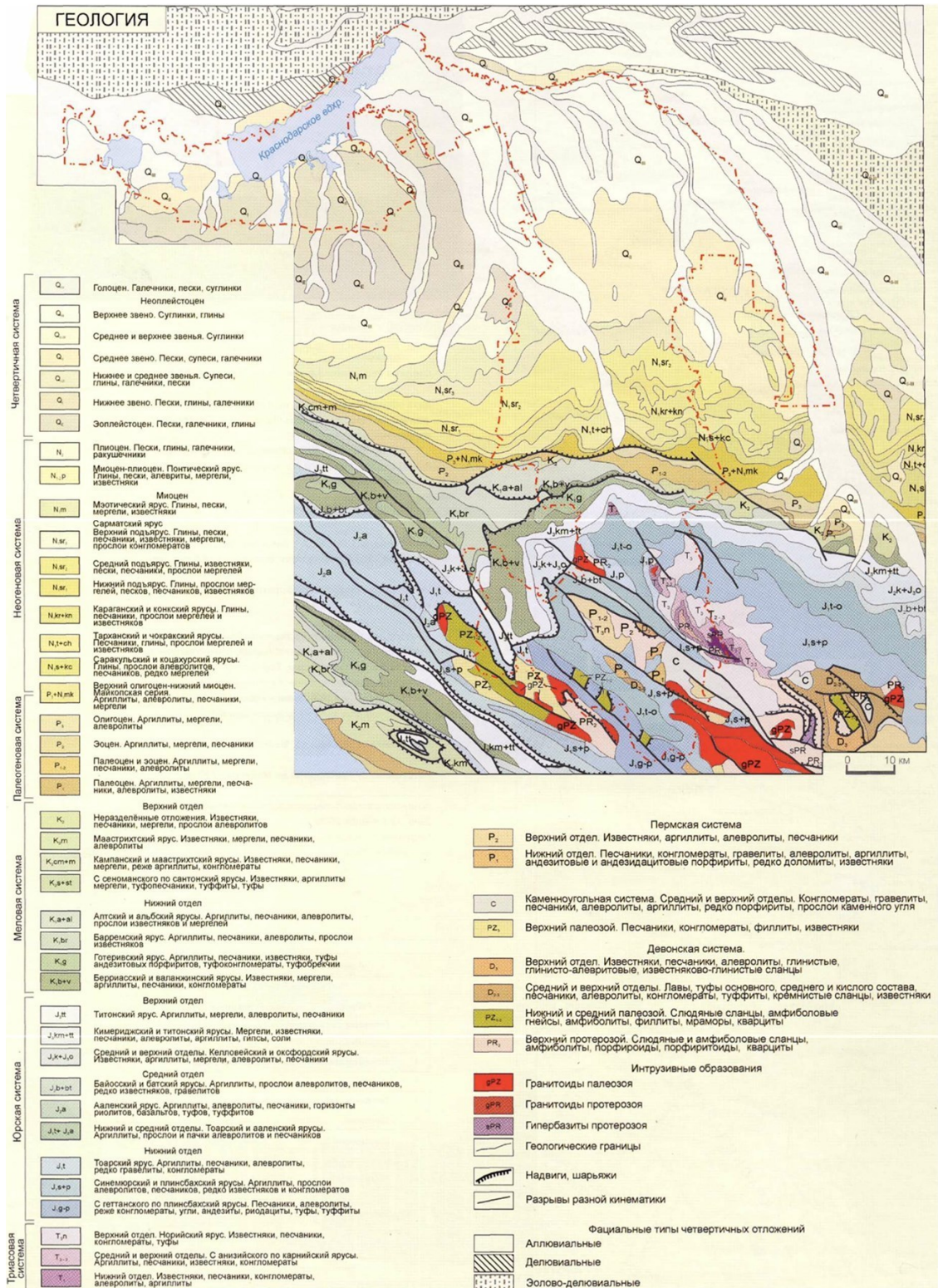


Рис. 2.3. Геологическая карта Адыгеи [2]

Магматические комплексы встречаются в пределах выступов палеозойского фундамента: Даховский кристаллический массив (серпентиниты и гранитоиды); Сахрайский горсти Руфабгинское поднятие (гранитоиды).

Архейские и протерозойские метаморфические кристаллические сланцы встречаются в зоне Бамбака и Передового хребта, в верховьях р. Белой между горами Фишт и Чугуш.

В геологическом строении рассматриваемой территории принимает участие широкий спектр разновозрастных осадочных пород.

Палеозойские породы представлены отложениями каменноугольной и пермской систем.

Каменноугольные породы распространены в бассейнах правых верхних притоков р. Белой – Киши и Шиши и представлены мощной толщей песчаников, известняков, с вулканогенными породами (кварцевые порфиры, туфы и др.) раннекаменноугольного возраста. Позднекаменноугольные глинистые сланцы, песчаники и конгломераты слагают нагорье Бамбак.

Пермские породы широко распространены в районе с. Хамышки. Их разрез сложен верхнепермскими светло-серыми известняками, мощностью около 130 м; нижнепермскими красноцветными и серыми конгломератами. Общая мощность пород пермской системы превышает 3000 м.

Мезозойские горные породы представлены отложениями триасовой, юрской, меловой систем.

Породы триасовой системы выражены всеми тремя отделами. Нижне-триасовые и среднетриасовые отложения представлены серыми, пелитоморфные – тонкоплитчатыми известняками с прослоями песчаников, зеленых туфопесчаников, туфогравилитов и обнажаются в ядре Руфабгинско-Сахрайского поднятия. Общая мощность отложений до 1000–1500 м.

Верхнетриасовые породы представлены песчаниками, мергелями, глинистыми сланцами с сидеритами и известняками, мощностью до 600 м.

Юрские отложения на территории района наиболее распространены. Юрская система представлена тремя отделами. Нижнеюрские, преимущественно песчано-глинистые породы занимают почти всю центральную часть бассейна среднего течения р. Белой – Северо-Юрская депрессия. Отложения средней юры прослеживаются в междуречных пространствах сложены темно-серыми криноидными тонкоплитчатыми известняками, аргиллитами, хлидолитами. Их мощность составляет 250 м.

Верхнеюрские светло-желтые или кремоватые известняки, часто перекристаллизованные, мощностью более 60 м, слагают куэсту Скалистого хребта. Верхнеюрские отложения слагают плато Лагонаки и представлены рифтогенными и коралловыми известняками. Общая мощность отложений составляет 300 м.

Меловые известняки, сланцы и песчаники слагают Меловой (Пастбищный) хребет.

Кайнозойские породы представлены тремя системами: палеогеновой, неогеновой и четвертичной.

Палеогеновые мергели, песчаники, алевролиты распространены в районе между Лесистым и Пастбищным хребтами.

Неогеновые отложения наблюдаются в предгорной части республики, представлены глинами, песчаниками. Отложения этого возраста слагают Лесистый хребет.

Четвертичные аллювиальные отложения слагают равнины Адыгеи и представлены преимущественно песками, глинами, суглинками, супесями. В горной части четвертичные отложения имеют различное происхождение.

Аллювиальные отложения образуют серию надпойменных террас, сложенных валунно-галечным и глинистым материалом. Мощность аллювиальных отложений колеблется от 1–2 до 12 м и более.

Делювиальные отложения приурочены к низкогорным формам рельефа. Мощность отложений колеблется в широких пределах, чаще всего составляет 0,5–1 м.

Коллювиальные отложения встречаются повсеместно на крутых и обнаженных склонах.

*Тектоника.* Территория Адыгеи располагается в пределах Скифской плиты (платформы) на севере и горно-складчатого сооружения Большого Кавказа на юге. Сочленение проходит по широтному Черкесскому глубинному разлому.

Плита является частью молодой платформенной системы, фундамент которой погружен на глубину 8–14 км. Платформенные участки устойчивы и испытывают лишь вековые колебания по вертикали.

Горные сооружения Адыгеи сформировались в пределах Центрального сегмента Северного Кавказа.

Центральный сегмент имеет палеозойский фундамент и по поперечным разломам погружается на запад под мезозойские толщи Северо-Западного Кавказа [8]. Он относительно приподнят, и на поверхность выступает палеозойский фундамент альпийской геосинклинали. Здесь четко выделяются четыре продольные структурно-формационные зоны (с севера на юг):

1. Северо-Кавказская моноклинал – типично платформенный участок, расположенный к северу от пос. Каменноостского – зона развития полого наклоненных к северу мезозойско-кайнозойских отложений альпийского чехла Скифской плиты.

На севере Северо-Кавказская моноклинал ограничена выходами верхнеюрских известняков, образующих куэсту Скалистого хребта. На левобережье р. Белой известняки поворачивают на юг, образуя куэсты верховьев р. Сибирки, субмеридиональные куэсты-хребты Азиш-Тау и Каменное море, замыкаясь на юго-западе рифовыми массивами г. Фишт и г. Оштен.

## **Конец ознакомительного фрагмента.**

Текст предоставлен ООО «ЛитРес».

Прочитайте эту книгу целиком, [купив полную легальную версию](#) на ЛитРес.

Безопасно оплатить книгу можно банковской картой Visa, MasterCard, Maestro, со счета мобильного телефона, с платежного терминала, в салоне МТС или Связной, через PayPal, WebMoney, Яндекс.Деньги, QIWI Кошелек, бонусными картами или другим удобным Вам способом.