

Маргарита Акулич

*Барановичи
и евреи*



Маргарита Акулич

**Барановичи и евреи.
История, Холокост, наши дни**

«Издательские решения»

Акулич М.

Барановичи и евреи. История, Холокост, наши дни / М. Акулич —
«Издательские решения»,

ISBN 978-5-44-963433-7

В книге приведены основные сведения о Барановичах. Рассказано об общей и еврейской истории города, поведаано об ужасах Холокоста, о еврейской общине, о синагогах и еврейском кладбище. Предлагаемая книга имеет образовательный, информационный и культурный характер.

ISBN 978-5-44-963433-7

© Акулич М.
© Издательские решения

Содержание

Предисловие	6
I Основные сведения о Барановичах и история города	7
1.1 Основные сведения о городе Барановичи. О происхождении названия города	8
1.2 О первых упоминаниях о Барановичах. В составе Российской Империи	15
1.3 О превращении Барановичей в ЖД-узел и их развитии. О слиянии «Старых Баранович» и Новых Баранович	20
1.4 Барановичи в начале двадцатого столетия. Революционные события 1905—1907 гг.	23
Конец ознакомительного фрагмента.	24

Барановичи и евреи История, Холокост, наши дни

Маргарита Акулич

© Маргарита Акулич, 2019

ISBN 978-5-4496-3433-7

Создано в интеллектуальной издательской системе Ridero

Предисловие

В книге приведены основные сведения о Барановичах. Рассказано об общей и еврейской истории города, поведаано об ужасах холокоста, о еврейской общине, о синагогах и еврейском кладбище.

Предлагаемая книга имеет образовательный, информационный и культурный характер.

I Основные сведения о Барановичах и история города

«Барановичи, мой город славный, Любовь к тебе моя сильна.
Барановичи, мой город—Ангел!
Всегда хранишь меня любя». (Людмила Шаблыко)

1.1 Основные сведения о городе Барановичи. О происхождении названия города



Барановичи. Источник: <http://vsebar.by/vse-novosti/item/8748-raduzhnye-skidki>

Основные сведения о городе Барановичи

Город Барановичи (па беларуску – Баранавічы) рассматривается в качестве города, подчинение которого в Беларуси – областное. Он находится в Брестской области, являясь административным центром Барановичского района.

Расположение Барановичей – на равнинной местности, он пристроился между речками – Шарой и ее притоком под названием «Мышанки».

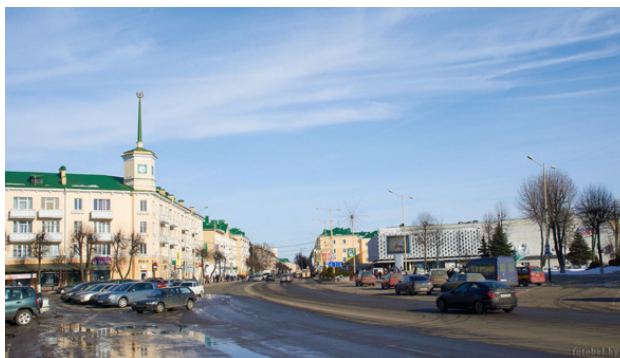


Музей железной дороги. Коллекция lyubshin.victor. Источник: <https://yandex.by/maps/org/parovoz/65819792892/?ll=26.044433%2C53.128786&z=17>

От Барановичей до Бреста – двести шесть киломеров, до столицы Беларуси Минска – сто сорок девять километров.

Ближайшими городами по отношению к Барановичам являются [1] :

«Ляховичи (17 км), Слоним (42 км), Новогрудок (52 км), Лида (98 км), Волковыск (113 км). Барановичи лежат на равнинной местности, где перепад высот не превышает 20 м (от 180 до 200 м над уровнем моря). Высота города над уровнем моря составляет 193 м. Протяжённость города – 7 км как с запада на восток, так и с севера на юг; вместе с тем город несколько вытянут (на 8,5 км) в направлении с юго-запада (от ул. Брестской) на северо-восток (до ул. Фабричной) и сжат (6,3 км) в направлении с севера (ул. Советская) на юго-восток (ул. Фроленкова). Площадь, занимаемая городом, равна 80,66 км² (8066 га, (12 августа 2012 года)».



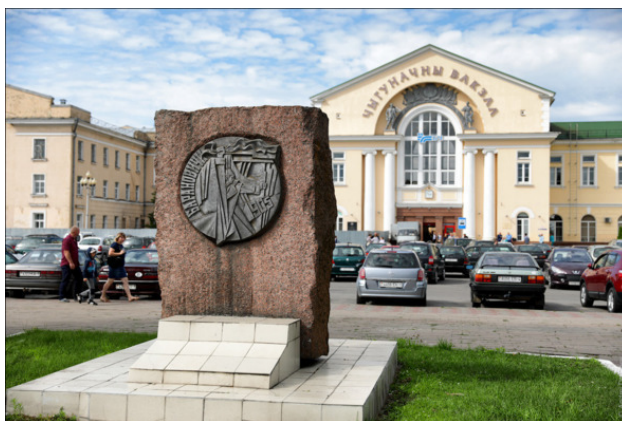
Барановичи. Источник: <http://www.fotobel.by/goroda/baranovichi/>

Географические характеристики Барановичей очень благоприятные, из-за чего город рассматривают в качестве важного ЖД-узла и узла дорог шоссейных. Ближе от него находится

магистральный газопровод, и водо- и энергоснабжение его хорошее, климат его считают достаточно благоприятным.

Население в городе – многочисленное, он занимает по его численности 8-е в Беларуси место. Транспортная сеть в нем хорошо развита.

В Барановичах базируется много крупных по белорусским меркам предприятий промышленности, учреждений образования и культуры.



Барановичи. Источник: <http://news.21.by/other-news/2018/05/11/1485163.html>

На нач. 2010-го года Барановичи имеет двадцать один город-побратим, в том числе [1]:

«российские Мытищи (Подмосковье), Василеостровский район Санкт-Петербурга, финский Хейнола, австрийский Штоккерау, польские Бяла-Подляска, Гдыня, повет Суленцин, китайский Пуци, итальянская Феррара, латвийская Елгава, украинские Полтава, Нововольнск и другие».

О происхождении названия города



Барановичи в далеком прошлом. Источник: <http://act-videobee.press/v/199109>

Однозначно сказать, почему город был назван «Барановичи», весьма проблематично. Некоторые из историков полагают, что город оказался назван так из-за того, что в старину было на его месте урочище с соответствующим названием. По мнению других город именовали, используя фамилию поселенцев, проживавших в деревне, где впоследствии был основан город. Однако есть и предание о названии города Барановичи:



Было в стародавние времена нападение на Беларусь татар, уничтоживших большое число городов и людей. Немалое количество жителей были взяты в плен ради превращения их в рабов, для их продажи чужеземцам. Татары имели своего предводителя, весьма знатного князя (они его называли «мурзой»). Оружие у татарских начальников было выполнено из золота и украшено драгоценными камнями.

Татары имели свою веру, и молиться им полагалось на золотого барана, причем живого, а не отлитого из металла. Иной раз они даже шли на отмену своих наступлений, если баран вел себя как-то не так.

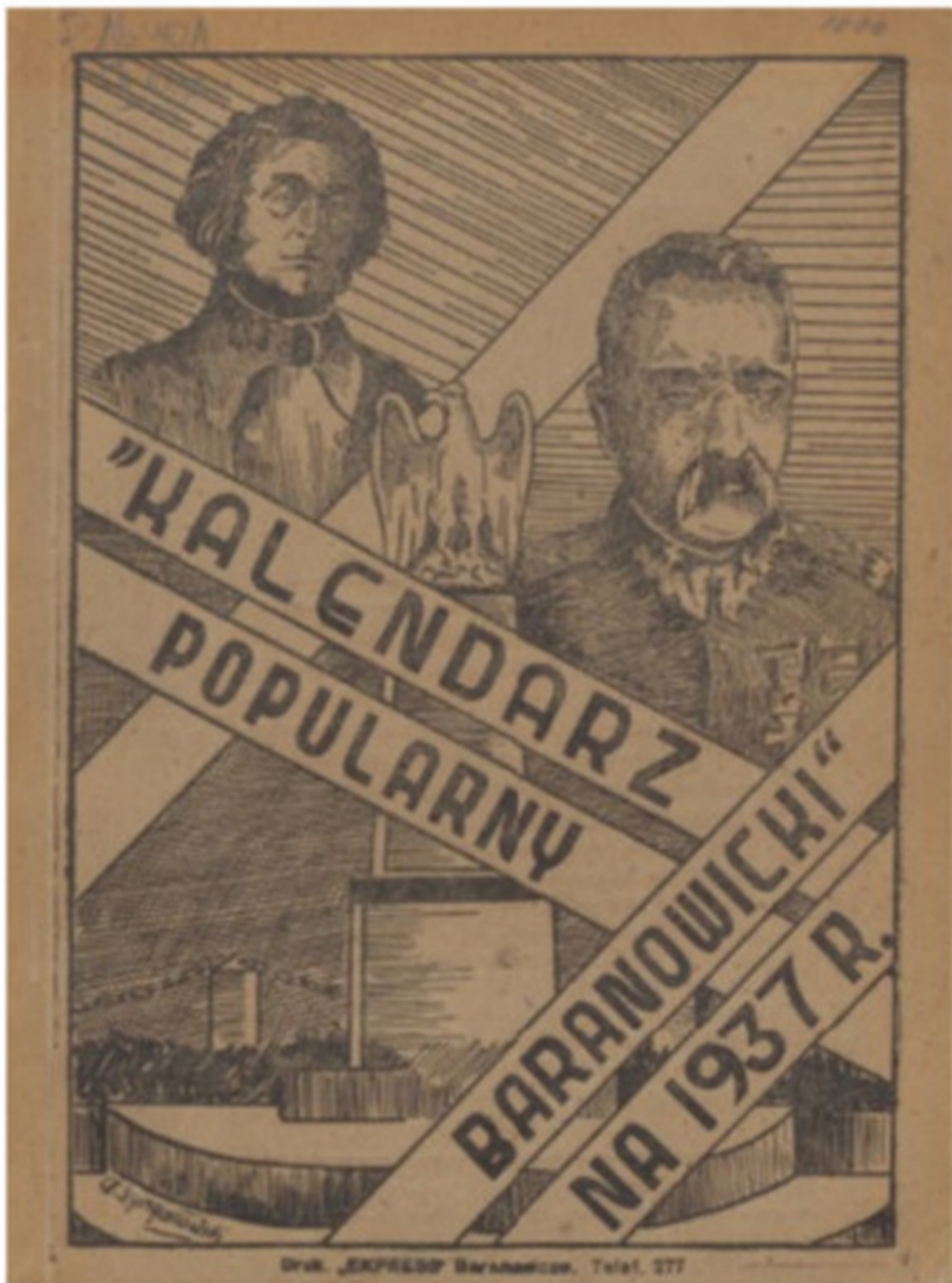
Однажды у татар появилось сильное желание стать хозяевами Слуцка, находившегося в незавидном положении. Командование защитой Слуцка взяла на себя княгиня, называемая княгиней Слуцкой.

К княгине был приведен молодой пастух Янка, числившийся среди защищавших город людей. Он вызвался взять на себя золотого барана, являвшегося для татар своеобразным талисманом, помогавшим им выигрывать сражения. Янка просто-напросто предложил барана выкрасть. Княгиня с ним согласилась и послала на хитрое задание.

Насупил вечер. Мурза отдал своим воинам команду ложиться спать, да и сам уснул. Но не дремал Янка со своим товарищем-сотником. Они пробрались в место, где базировались татары, крепко связали золотого барана и потихоньку пошли с ним домой. По дороге ими было обнаружено, что баранчик вовсе не из золота, его оказывается покрасили золотистой краской.

Янка и его товарищ продвигались к дому, проходя по лесу. Они прятались от врага, пробираясь мало исхоженными лесными тропами. Конечно, они очень проголодались. Тогда они взяли да и зарезали «святого» барана, разожгли костер и поджарили его, а затем съели. От барана осталась шкура. Янка взял да и швырнул ее подальше, чтобы она не мешала ему с товарищем отдыхать.

Сказ о Янке, укравшем у татар их «священного» барана разнесся по всей округе, а место, где был съеден баран, было названо «Столовичами». От Янки, барана и Столовичей пошло название «Барановичи».



Kalendarz Popularny Baranowicki na Rok ... 1937

adres wydawniczy: Baranowice: [wydawca nieznan], 1937 (Baranowice: Druk. «EXPRESS»). Источник: <https://polona.pl/item/kalendarz-popularny-baranowicki-na-rok-1937,NzkwODk3NjU/0/#info:metadata>

В напечатанной в 1937-м году книге (на польском языке) под названием «Kalendarz Popularny Baranowicki» утверждается, что в имении, являвшемся собственностью купца Кузнецова, активно занимались стрижкой баранов, собиравшихся со всей окрестности. Из-за данного обстоятельства якобы и пошло название Барановичи.

Один из вариантов предположения о происхождении названия Барановичи базируется на том, что на месте, где находится город, проживал Шая Барановичский, известный как первый местный трактирщик, открывший свое заведение при уже существовавшей ЖД-станции. Однако вроде как станция еще до появления трактирщика Барановичского называлась «Барановичи». В общем, поди знай.

Барановичи были поначалу деревней, а после (когда была проложена железная дорога) из деревни вырос город.

1.2 О первых упоминаниях о Барановичах. В составе Российской Империи

О первых упоминаниях о Барановичах



Барановичи в далеком прошлом. Источник: <https://goo.gl/Xewn8X?fbclid=>

Имеются сведения (хотя и не вполне достоверные), что дочерью старосты «Берестейского повета Берестейского воеводства» Ходкевича Сенявской Анной Евфросинией в тысяча шестьсот двадцать седьмом году имело место составление завещание, в соответствии которым ее имение, носившее название «Мышь» после ее ухода из жизни должно было перейти к ее родному сыну. Вместе в «Мышь» передавалась и дер. Барановичи.

Впоследствии и Барановичи, и Мышь были приобретены новогрудским кастелянином Николаем Владиславом Юдицким, приведшим с собою иезуитов. После был переход имения вновь к Сенявским, а еще позже – к Масальским и Неселовским.

Если же говорить о первом задокументированном упоминании о Барановичах, то его относят к 1706-му году. Барановичи были помянуты в посвященной Северной войне книге, в которой сказано [2]:



Александр Коцебу. Великая Северная война. Источник: <https://www.goodfon.ru/wallpaper/aleksandr-kotsebu-srazhenie-pod-narvoi-kholst-maslo-bitva-pr.html>

«про то, что жители небольшой деревни Барановичи во время Северной войны оказывали упрямое сопротивление шведским завоевателям: «...Король отделил часть войск под командованием барона Крейца. Этот полковник пошел в поход в конце марта и направился на Слоним, чтобы там наблюдать за перемещением врага, но, прибыв в Барановичи, сильно донимаемый нападениями местных жителей, подался в леса и болота. Не имея способа их настигнуть, Крейц пошел прямо на Ляховичи, где был гарнизон из двух тысяч казаков».

Если верить архивным сведениям, то по ним можно сделать вывод о существовании имения под названием «Барановичи». хотя, скорее всего, имение и деревня, являются одним и тем же местом. А в деревне (или имении) насчитывалось двадцать дворов.

В составе Российской Империи



После того, как произошел 3-й раздел Речи Посполитой, дер. Барановичи отошла к Российской империи.

Капитализм развивался, внутренний рынок демонстрировал рост. В девятнадцатом столетии (в его 2-й половине) необходимыми оказались железные дороги, расположенные на западе России. Их интенсивным строительством и начало заниматься тогдашнее царское правительство [3]:



Барановичи. Вокзаль. Источник: <https://1871.by/2019/02/15/baranovichi-v-sostave-rossijskoj-imperii/>

«В конце 1871 г. было завершено строительство и 29 ноября 1871 г. в эксплуатацию вступила главная железнодорожная магистраль

„Северо-Западного края“ Смоленск – Минск – Брест, которая была продолжением магистрали Москва – Смоленск и должна была соединить Беларусь с центром России и Западной Европой. Именно 16 ноября (или 29 ноября по новому стилю) 1871 г. станция Барановичи Московско-Брестской (Александровской) железной дороги приняла и отправила на Брест товарно-пассажирский поезд из Смоленска, который стал первым составом, открывшим утром того дня регулярное движение поездов на только что завершённом участке железной дороги».



Здание вокзала «Барановичи-Центральные». Источник: <https://yandex.by/collections/card/58b2ae0bb478830efe1763ca/>

Построенную станцию назвали назвали «Барановичи». Именно благодаря ей начало происходить развитие города, основание которого датируется 1871-м годом. Когда произошло ее возникновение на месте, где в наши дни находится вокзал «Барановичи-Центральные», имело место возникновение поселения ЖД- работников, а также появление первого небольшого по размерам поселения.

Год 1882-й. Данный год явился годом появления ЖД-разъезда «Барановичи».

В «Географическом словаре» (1882-й г.) написано следующее [4]:

«Барановичи – село в Новогрудском уезде, жителей 150. В версте от него лежит ст. Барановичи между Лесной и Погорельцами».

Возведение некоторых ЖД-линий и построек новой станции произошло на месте, где находилось имение Гарновского, который был российским генералом. Пока не прошло в 1863-м году польское восстание, земли имения являлись собственностью рода Наркевичей. Однако когда было замечено участие Наркевичей в восстании, их данных земель царские власти лишили. После они перешли в собственность генерала Гарновского. А еще позднее – в собственность московского купца Кузнецова Егора.



Барановичи в 1978-м году (они тогда были еще деревней) являлись частью Колпеницкого сельсовета, и лишь позднее произошло их слияние с городом. Около столетия имело место параллельное существование как города, так и деревни.

Год 1884-й. Барановичи в данном году официально были признаны местечком, относящимся к Новогрудскому уезду.

Конец 1884-го года месяц декабрь. В это время [3]:

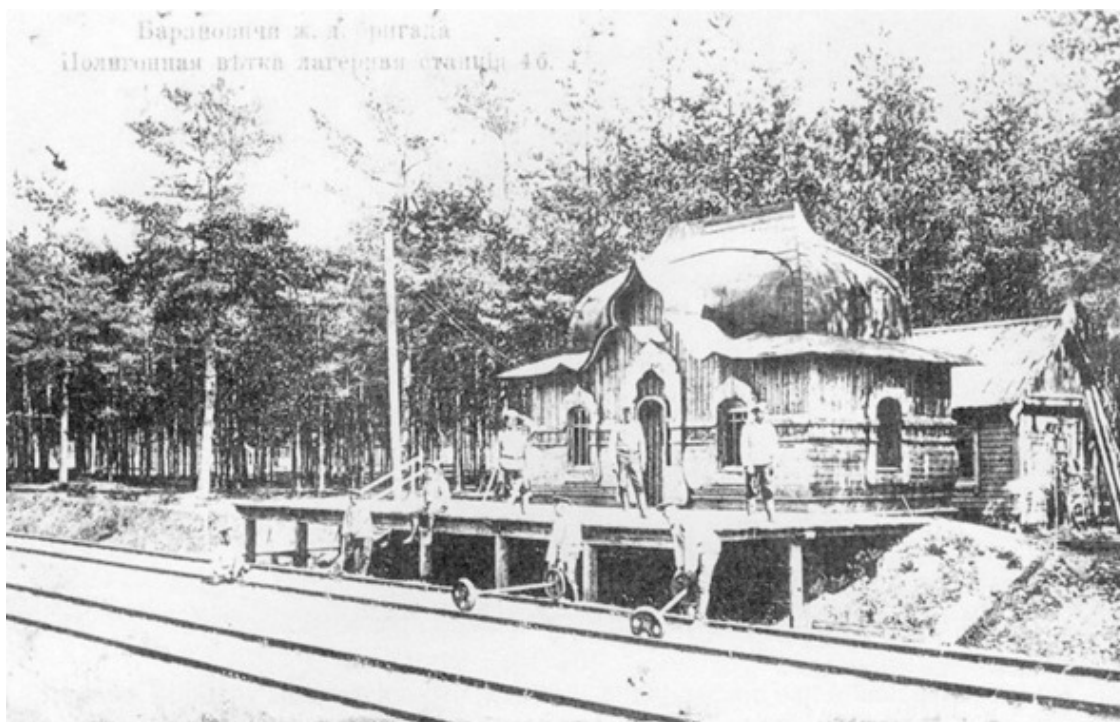
«была сдана в эксплуатацию вторая железнодорожная магистраль Вильна – Ровно, которая пролегла через Барановичи в 1880 г. и была присоединена к системе Полесской железной дороги в 1886 г.»

Произошло появление еще одной станции под названием «Барановичи-Полесские» (находившейся в двух с половиной километров от станции «Барановичи»). Данное обстоятельство послужило поводом для формирования вблизи новой станции поселка «Новые Барановичи», ставшего [3]:

«вторым центром развития будущего города на землях крестьян деревень Светиловичи, Гирово, Узноги и др.»

Поселок рос довольно стремительно благодаря близости административных учреждений и выгодным условиям аренды.

1.3 О превращении Барановичей в ЖД-узел и их развитии. О слиянии «Старых Баранович» и Новых Баранович



Железнодорожная бригада. Полигонная ветка, лагерная станция 46, 1909, станция Барановичи-Полесские. Автор: *Виктор Шершнев (коллекция)*. Источник: <https://railwayz.info/photolines/photo/5468>

О превращении Барановичей в ЖД-узел и их развитии

Нахождение будущего города оказалось там, где пересекались ЖД-магистрали. Барановичи превратились из тихой местности в ЖД-узел, связанный с такими важнейшими центрами, как Украина, Прибалтика, Польша и центральная Россия. Из-за этого развивавшиеся Барановичи стали предметом внимания военного ведомства, и произошло строительство таких объектов, как [3]:

«паровозное депо, военные казармы, сахарный завод Виленского интендантства, амбары, мельница и продуктовый пункт».

Имел место перевод на постоянное нахождение в Барановичах ряда батальонов ЖД-войск и двух пехотных батальонов. В итоге требовалось все больше работающего люда. Поэтому наблюдался стремительный рост численности населения Баранович, происходило развитие промышленности, торговли и ремесел. Имело место строительство пассажирского вокзала, ЖД-мастерских. Поселок активно застраивался.



На полигонной ветке ЖД бригады, станция Барановичи-Полесские, ???.???.1887

Автор: *Виктор Шеръшев (коллекция)*, опубликовано 05.06.2012

Национальное название: Баранавічы Палескія (Белорусский язык). Снимок одобрил для публикации модератор Громов Евгений. Источник: <https://railwayz.info/photolines/photo/28708>

В 1886-м году произошло введение в эксплуатацию железной дороги «Барановичи – Волковыск – Гродно – Белосток».

Год 1890-й. Этот год оказался годом начала работы спиртоочистительного завода.

Год 1895-й. Данный год явился годом появления ремонтных мастерских, где ремонтировали паровозы, вагоны и оборудование, предназначенное для водоснабжения.

Год 1895-й. В этом году произошло открытие первой школы – двухклассного ЖД-училища, чтобы в ней обучались дети железнодорожников – работников «Московско-Брестской (Александровской)» железной дороги.

О слиянии «Старых Барановичей» и Новых Барановичей



«Вокзал Барановичи-Полесские со стороны привокзальной площади. Дата съемки не известна. На открытке, выпущенной М. Литваком, возможно самой первой из тех, что были посвящены полесскому вокзалу, мы видим это здание со стороны привокзальной площади. У входа множество людей, расположившихся на ступенях, неподалеку от них – одноконные пролетки, застывшие в ожидании клиентов. На переднем плане впереди – высокий фонарный столб, слева – два „экипажа“ у дерева, часть пышной кроны которого попала в кадр. Вблизи этого дерева и устроился фотограф, решивший запечатлеть вокзал, освещенный утренним солнцем». Источник: http://xn-80aabg4aabaip9e.net/publ/istorija_goroda/arkhitektu

В конце девятнадцатого века [3]:

«местечки Розвадово (так называемые „Старые Барановичи“) и Новые Барановичи слились в одно поселение – Барановичи-Розвадово, создав своеобразное в административных отношениях целое: местечко, имеющее мещанское управление, входило в состав Новомышской волости, а Новые Барановичи входили частями в Новомышскую, Столовичскую, Ястрембельскую и Даревскую волости Новогрудского уезда Минской губернии».

Год 1897-й. В данное время в Новых Барановичах и поселении Розвадово [3]:

«жило 5135 жителей без учета военных (8718 всех жителей, в т.ч. половина евреев). Было построено 834 здания, работали 4 предприятия, имелись двухклассные школы – железнодорожного и добровольного обществ. В 1899 г. вместо деревянного был построен кирпичный вокзал Барановичи-Полесские, который был оборудован паровым отоплением. По состоянию на тот же год, в Розвадово и Новых Барановичах существовало 151 торговое заведение».

1.4 Барановичи в начале двадцатого столетия. Революционные события 1905—1907 гг.

Барановичи в начале двадцатого столетия



Foto: Олега Пономарева, интернет. Барановичи в первом десятилетии 20-го в.
Источник: <http://www.barturizm.by/26-english/economy-and-everyday-life/145-the-building-of-a-fire-station-in-baranovichi>

К периоду начала двадцатого века произошло превращение Барановичей в крупный ЖД-узел. Население их по численности росло. Происходило установление экономических связей с иными городами, а также селами.

Конец ознакомительного фрагмента.

Текст предоставлен ООО «ЛитРес».

Прочитайте эту книгу целиком, [купив полную легальную версию](#) на ЛитРес.

Безопасно оплатить книгу можно банковской картой Visa, MasterCard, Maestro, со счета мобильного телефона, с платежного терминала, в салоне МТС или Связной, через PayPal, WebMoney, Яндекс.Деньги, QIWI Кошелек, бонусными картами или другим удобным Вам способом.