

ГРИГОРИЙ ВЕДМИДЬ, АННА
МАЙНИЧЕВА, ВЛАДИМИР
МЫГЛАН

**БЕРЁЗОВО:
ИСТОРИКО-
АРХИТЕКТУРНЫЕ
ОЧЕРКИ**

Владимир Мыглан

**Берёзово: историко-
архитектурные очерки**

«Сибирский федеральный университет»

2010

УДК 347.73
ББК 64.402.23

Мыглан В. С.

Берёзово: историко-архитектурные очерки / В. С. Мыглан —
«Сибирский федеральный университет», 2010

ISBN 978-5-7638-1988-5

Книга является результатом историко-архивных и полевых исследований группы авторов и посвящена актуальной и малоизученной теме особенностей русской архитектуры северных городов Сибири. Специфика работы заключается в сочетании естественно-научных и исторических методов изучения зданий – объектов культурного наследия. Предназначено для историков, этнографов, архитекторов, музейных работников, реставраторов деревянного зодчества, а также для широкого круга читателей, интересующихся русской архитектурой. Работа выполнена по тематическому плану Программы IX.81.3. Сибирь и Арктика: антропология, этническая история, гуманитарные проблемы. Проект «Русские и славянские переселенцы в Сибири и Арктике: опыт культурно-хозяйственного освоения территорий». Материалы представлены по итогам натурных и архивных исследований, выполненных в рамках гранта РГНФ 08-01-18094е, включая исследования МУ ИКНПЦ «Барсова гора» по договору с Комитетом культуры администрации п. Березово в 2005 г.

УДК 347.73
ББК 64.402.23

ISBN 978-5-7638-1988-5

© Мыглан В. С., 2010
© Сибирский федеральный
университет, 2010

Содержание

Введение	6
Глава 1	10
Конец ознакомительного фрагмента.	16

В.С. Мыглан, Г.П. Ведмидь, А.Ю. Майничева

Берёзово: историко-архитектурные очерки

Введение

Изучение архитектурного наследия Сибири – одна из актуальных проблем современной науки. Особое значение приобретает обследование природных объектов, рассматриваемых как часть историко-культурного наследия. В настоящее время требуется зафиксировать и оценить состояние сохранившихся и имеющих историко-культурную ценность архитектурных и природных объектов, что станет основой разработки целостной системы сохранения и использования памятников прошлых эпох. Данная проблематика хорошо соотносится с вышедшим в 2002 г. Федеральном законом «Об объектах культурного наследия (памятниках истории и культуры) народов Российской Федерации» от 25 июня 2002 года № 73-ФЗ. Значительное место в исследованиях должно отводиться историко-культурному наследию малых городов, как его современному состоянию, так и историческому прошлому, что обусловлено несколькими причинами. Во-первых, значительная часть городов многих стран прошла стадию малого города, что может свидетельствовать об общности процессов урбанизации. Во-вторых, до сегодняшнего дня во многих странах мира малые города составляют значительную часть поселений городского типа. В-третьих, в последнее время в странах Европы наблюдается изменение направления миграций населения из городских агломераций в малые и средние города. Все эти факторы говорят о насущности решения проблем в пределах не только Сибири, но и России и мира в целом.

Ко второй половине XIX в. в Западной Сибири сформировалась городская сеть с преобладанием в ней малых городов, ход развития которых в XX в. подвергся трансформационным процессам, характерным для современности. Решающими факторами необходимости оценки историко-культурного наследия в области архитектуры поселений городского типа, расположенных в северных сибирских территориях, являются: интенсивное нефтепромысловое освоение, разворачивание современной застройки в исторических поселениях, недостаточная изученность традиционного зодчества сибирского Севера, обусловленная отдаленностью населенных мест от научных центров.

Темой данной монографии стало изучение архитектурного наследия одного из первых поселений русских за Уралом – Берёзова, ныне – посёлка городского типа, административного центра Берёзовского района Ханты-Мансийского автономного округа Тюменской области. За почти четырех-вековой срок своего существования Берёзов не раз привлекал внимание исследователей (см. прил. 1), в первую очередь, в рамках городоведческой тематики. В XVIII-XIX вв. западносибирские поселения изучались в основном усилиями путешественников и местных краеведов. Их работы имели преимущественно описательный характер и способствовали, в основном, накоплению источниковедческого материала, в том числе и по особенностям архитектуры зданий. Среди всех северных городов Сибири в дореволюционной историографии меньше всего места было отведено Берёзову. Одни из самых ранних упоминаний о Берёзове в работах исследовательского характера содержатся в путевых дневниках Г.Ф. Миллера, написанных им во время путешествия от Сургута вниз по Оби до города Берёзова в 1740 г. во время Второй Камчатской экспедиции 1733-1743 гг. Как впоследствии было выяснено с помощью археологических исследований, сообщения Миллера о местонахождении и внеш-

них характеристиках позднесредневековых остяцких и вогульских городков и русских островов отличаются высокой степенью достоверности (Ермоленко, 2008, с. 132).

В том же 1740 г. академик Н.И. Делиль представил в академию наук записку, в которой отразил результаты своей поездки в Берёзов, куда он ездил для астрономических наблюдений. К ней было приложено несколько рисунков с изображением церквей, жилых и общественных зданий, благодаря которым можно узнать об архитектуре центральной части Берёзова (Пекарский, 1865).

Интересные краеведческие сведения о городах Сибири приводит Н.А. Абрамов, впоследствии названный «неутомимым летописцем Сибири» (Беспалова, 1987, с. 30). Его работы «Описание Берёзовского края», «Из истории Тобольской епархии», «Исторические сведения о церквях города Берёзова» посвящены и г. Берёзову (Абрамов, 1861, 1993, 1998). И.С. Поляков опубликовал очерк «Старинное и современное Лукоморье», где он помимо других вопросов описывает внешний облик города (Поляков, 1884, с. 139-178).

В 1920-1950-е гг. работы, посвященные сибиреведению, затрагивали лишь отдельные аспекты истории городов, такие как революционное движение и политическая ссылка, и нередко носили популяризаторский или пропагандистский характер. Уровень знаний этого периода по городоведению отразила четырехтомная «Сибирская советская энциклопедия» (1929-1932).

С середины 1950-х гг. начинается новый этап отечественной историографии, расширяется источниковая база, формируются новые подходы к исследованию, повышается уровень научных работ. Важным результатом становится активизация городоведческих исследований. Выходят работы по истории образования городов Сибири, в которых упоминается и Берёзов (Сергеев, 1960, 1962). В эти годы возникает несколько направлений в сибирском городоведении: собственно историческое, экономико-географическое, историко-архитектурное, что заложило базу для того, чтобы в дальнейшем выработать междисциплинарный подход к проблеме изучения города. Была издана пятитомная «История Сибири» (1968), подготовка которой в значительной степени активизировала изучение региональной истории в целом и сибирского города в частности. Вместе с тем, история и развитие архитектуры городов на ее страницах не нашли всестороннего отражения.

В 1970-1980-х гг. появился ряд работ, посвященных социально-экономическому и культурному развитию отдельных городов Сибири, их истории в целом. Одна из информативных книг – работа архитектора В.И. Кочадамова, посвященная основанию и архитектуре первых сибирских городов (Кочадамов, 1978). Для этого периода можно отметить расширение источниковой и историографической базы исследований, повышение теоретического уровня работ. Крупным центром сибирского городоведения становится в это время Новосибирск, где выходит серия сборников статей по истории и архитектуре городов региона, преимущественно по феодальному периоду, где можно найти исследования и по г. Берёзову (Города Сибири, 1974; История городов Сибири, 1977; Города Сибири, 1978; Оглы, 1980; Резун, 1981, 1987; Сибирские города, 1981; Город и деревня Сибири, 1984; Историография городов Сибири, 1984; Крадин, 1989; Резун, Васильевский, 1989).

С 1990-х гг. в сибирском городоведении кроме исторических и междисциплинарных направлений (Алисов, 1997, 1998; Дмитриенко, 2000; Ивонин, 2002; Гуменюк, 2002; Скубневский, Гончаров, 2007) активно развивается историко-архитектурное направление, включая и проблематику сохранения культурного наследия (Резун, Беседина, 1992; Баландин, 1994, Развитие исторических центров сибирских городов, 1999; Кривоносова, 2003; Курилов, Майничева, 2003). В 2000-х гг. отмечается всплеск интереса к региональной истории и Берёзову. Выходят работы А.В. Ермоленко по археологии, Е.В. Вершинина, Я.Г. Солодкина, С.В. Турова, А.Т. Шашкова по истории, В.В. Фарносовой по архитектуре (Ермоленко, 2005, 2005а, 2006, 2008; Вершинин, 2000, 2005; Солодкин, 2001, 2002, 2003, 2003а, 2004, 2004а, 2004б, 2007;

Туров, 2005, 2005а; Шашков, 2003, 2003а, 2003б, 2003в, 2004, 2007; Фарносова, 1999, 2001, 2002, 2003, 2004, 2006, 2008).

Можно констатировать, что в исторической науке усилился интерес к городу и его историко-культурному наследию как объекту исторического изучения (Резун, 1997, с. 23). Проведено несколько конференций по этой проблематике, издан ряд сборников научных статей, популярным жанром становятся региональные исторические энциклопедии и летописи истории городов. В настоящее время накоплен значительный материал по историко-культурному развитию Берёзова, однако совершенно недостаточно разработана тематика фиксации и сохранения его архитектурного наследия.

В связи с этим наряду с историческим экскурсом в прошлое, анализом таких источников, как Памятные и Справочные книжки Тобольской губернии, Описание Тобольского наместничества, материалы Тобольского архиерейского дома, Верхотурские грамоты, Дополнения к Актам историческим, неопубликованные архивные дела, содержащиеся в Государственном архиве в г. Тобольске (ГУТО ГА, Ф. 156), Российском государственном архиве древних актов (РГАДА, Ф. 214), Санкт-Петербургском отделении Архива Российской академии наук (СПБО АРАН, Ф. 21), к которым авторы применили историко-генетический и историко-сравнительный методы исследования, был избран документальный подход, который предполагает подробную фиксацию ныне существующих памятников архитектуры Берёзова. Были выполнены описания исследуемых объектов и их фотофиксация. В настоящее время это единственная возможность сохранить хотя бы в ограниченной форме архитектурные и природные памятники, которые могут быть безвозвратно потеряны, о чем свидетельствуют наблюдения авторов, ведущиеся с 2003 г. по настоящее время. За данный период было уничтожено как минимум три объекта: мост «на ряжах», здание редакции-типографии, амбар по ул. Быстрицкого, 23.

Особую важность приобретает вопрос, связанный с определением времени постройки памятников зодчества. Не секрет, что для многих даже хорошо известных архитектурных объектов вопрос о времени их возведения остается открытым (например, дата постройки Зашиверской церкви до недавнего времени определялась как рубеж XVII – XVIII вв., Казымского острога – первая треть XVIII в.). В определенной мере это связано с тем, что вследствие пожаров, плохих условий хранения, небрежного отношения письменные источники, проясняющие ситуацию, не дошли до наших дней. Поэтому приходится прибегать к перспективным в этом направлении естественнонаучным методам исследования, в первую очередь к дендрохронологическому. Применительно к изучению архитектурных комплексов памятников деревянного зодчества это позволяет путем выполнения массовых датировок детализировать строительную историю и привнести в исследования четвертое измерение – время. Для территории Сибири массовое обследование архитектурных памятников в рамках одного поселения предпринято впервые. Наиболее близким аналогом представленной работы являются исследования Б.А. Колчина и Н.Б. Черных (Колчин, 1972; Колчин, Черных, 1977), выполненные для Великого Новгорода и европейского Севера России.

Образцы с обследованных архитектурных памятников отбирались специальным буром для взятия образцов из сухостойной древесины и представляют собой керны диаметром 9 мм. Использование такой технологии позволяет минимизировать ущерб, наносимый архитектурным памятникам, и целенаправленно, точно отобрать образцы с участков брёвен, сохранивших последнее прижизненное кольцо (зачастую содержащие чешуйки коры). Всего в 2008 г. в ходе экспедиционных работ были отобраны образцы с 19 памятников деревянного зодчества, расположенных в п. Берёзово.

Учитывая, что основным материалом при строительстве служила древесина сосны сибирской (*Pinus sibirica* (Rupr.) Mayr), для датировки памятников по стандартной методике (Шиятов и др., 2000) была построена 336-летняя древесно-кольцевая шкала (с 1673 по 2008 гг.) для

участка кедрового леса, расположенного в двух километрах к северу от п. Берёзово. Измерения ширины годичных колец были выполнены на полуавтоматической установке «LINTAB» (с точностью 0,01 мм). Датировка измеренных серий была выполнена посредством сочетания графической перекрестной датировки (Douglass, 1919) и кросскорреляционного анализа в пакете специализированных программ для дендрохронологических исследований – DPL (Holms, 1984) и «TSAP V3.5» (Rinn, 1996). Более подробно с некоторыми аспектами отбора образцов, выполнения датировки можно ознакомиться на сайте myglan.com.

Монография состоит из введения, трех глав, заключения, а также научного аппарата (списков литературы, сокращений) и приложений, поясняющих основной текст. Введение написано А.Ю. Майничевой и В.С. Мыгланом. Первая глава «Архитектура Берёзова в XVI-XIX вв.: историческая справка» и заключение принадлежат перу А.Ю. Майничевой. Вторая глава «Исторический ландшафт Берёзова» написан совместно всеми авторами. Третья глава «Архитектурное наследие Берёзова» создана усилиями двух авторов – В.С. Мыглана и Г.П. Ведмидя. Современные фотографии, если не указано особо, выполнены авторами. В приложениях представлены библиографический указатель, графическая перекрестная датировка памятников п. Берёзово и гистометрический анализ древесины. Дендрохронологический анализ памятников сделан В.С. Мыгланом. Архитектурные обмеры и кроки выполнялись Г.П. Ведмидем. Графические реконструкции Берёзова по описаниям 1636 г., рисунки города и острога созданы А.Ю. Майничевой.

Авторы пользуются случаем выразить благодарность Е.А. Савинкиной, оказавшей неоценимую помощь в составлении библиографии, Т.Н. Галкиной и Н.А. Березикову, участвовавшим в сборе материалов по истории г. Берёзова, а также всем коллегам, своими доброжелательными критическими замечаниями способствовавшим выходу книги в свет.

Глава 1

Архитектура Берёзова в XVI- XIX вв.: историческая справка

Берёзов город – одно из ранних русских поселений в Сибири, возникших как перевалочный пункт, через который по речкам и переволокам русско-зырянские промышленники могли добраться до Мангазеи, минуя опасный и доступный лишь несколько месяцев в году морской путь (рис. 1). Еще до постройки «государева» города в этой местности был известен остяцкий городок Рус-Ваш или Русский, так как через него проходил северный путь за Урал. Заложение русскими здесь первой крепостицы можно отнести ко времени похода московского воеводы Семена Курбского «за Камень» в 1499 – 1500 гг. (Резун, Васильевский, 1989, с. 16, 108). Известному исследователю Сибири XVIII в. Г.Ф. Миллеру старожилы Берёзова указали на следы старой дороги, когда-то проходившей между Берёзовом и Ляпином. Остяки называли эту дорогу Зырян-юш, т.е. зырянская дорога, а русские – Русским тесом, так как чтобы не заблудиться в пути, на деревьях тесали (рубил) знаки. Н.А. Абрамов пишет, что дорога была известна под названием Русской засеки (Абрамов, 1993, с. 25).

Архитектура Берёзова XVI-XVII вв. отражала особенности крепостного зодчества Сибири. Первый «государев» острог был возведен в конце XVI в., возможно, одновременно с Тобольском в 1587-1588 гг. (Резун, Васильевский, 1989, с. 109). Представить точный архитектурный облик его построек того периода сложно, так как никаких документов не сохранилось. Но с большой степенью вероятности можно говорить о создании типичного торгово-промышленного городка, имевшего «стены сажень по тридцати, а с приступную сторону ... в глине место каменем» заложенного (Дополнения к Актам историческим, 1846, с. 170), поскольку именно так московским правительством предписывалось Г. Строганову возводить подобные Берёзову городки для «сбережения» его владений (рис. 2).

Летом 1593 г. отряд князя Н.В. Траханиотова и письменного головы А. Благова (по другим данным в постройке участвовали кроме князя Траханиотова князь Михайло Волконский и голова Иван Змеев – см. Отписка тобольских воевод князей Михаила Темкина-Ростовского и Андрея Волынского с приложением выписки о строительстве Берёзовского острога (РГАДА. Ф. 214. Ст. 178. Л. 21-21об.) срубил город и острог Берёзов.

ежегодно заливаемая при половодье. Лишь возвышенный северный берег Сосьвы в 20 км от ее впадения в Обь не подвергается наводнениям. Вместе с тем, от градостроителя требовалось не только обоснованно выбрать место «где пригоже», но и предусмотреть возможности хозяйственного самообеспечения жителей: «... в котором месте в остроге под дворы ... землю роздайшь... и что каких крепостей кругом острогу и каких угодий будет ...» (цит. по: Скалон, 1951, с. 154). Берёзов был «непашенным» городом, куда доставлялись многие припасы, включая продовольствие, утварь (рис. 3) и орудия труда (Верхотурские грамоты конца XVI – начала XVII в., 1982. Т. I. С. 75, 113, 124. Т. II. С. 191), однако оставались проблемы водозабора, обеспечения лесом для строительства, возможности для охоты и рыбной ловли.

Первые сибирские крепости возводились преимущественно на возвышенных местах на берегу рек. В месте основания города р. Северная Сосьва в своей нижней части течет почти параллельно р. Оби, между обеими реками местность пониженная, всюду прорезанная протоками и



Рис. 1. Города, остроги и зимовья Сибири в XVII в.

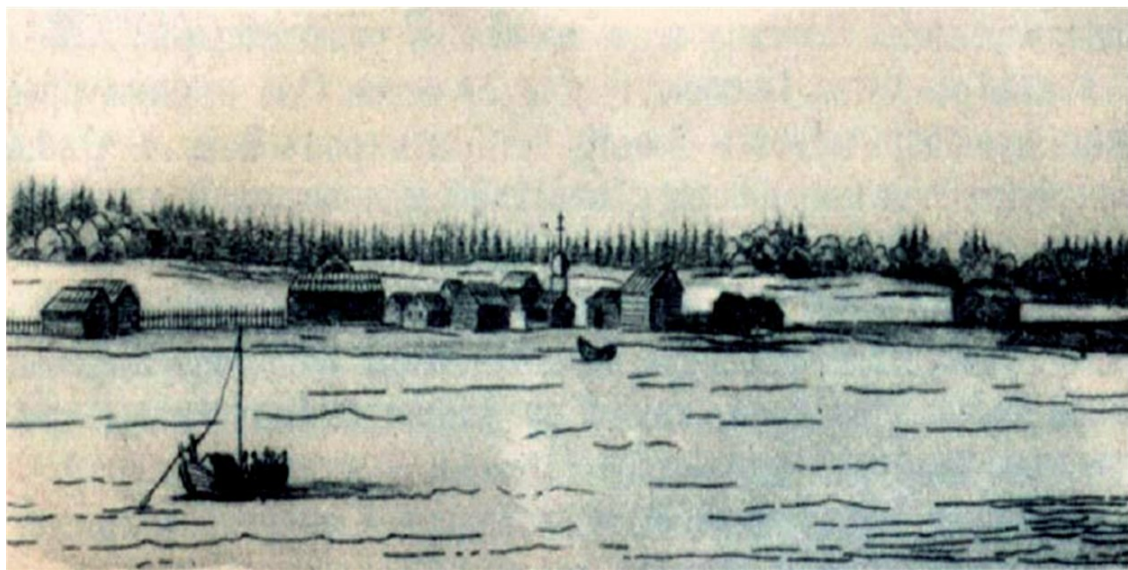


Рис. 2. Типичный северный русский поселок, рисунок XVII в.

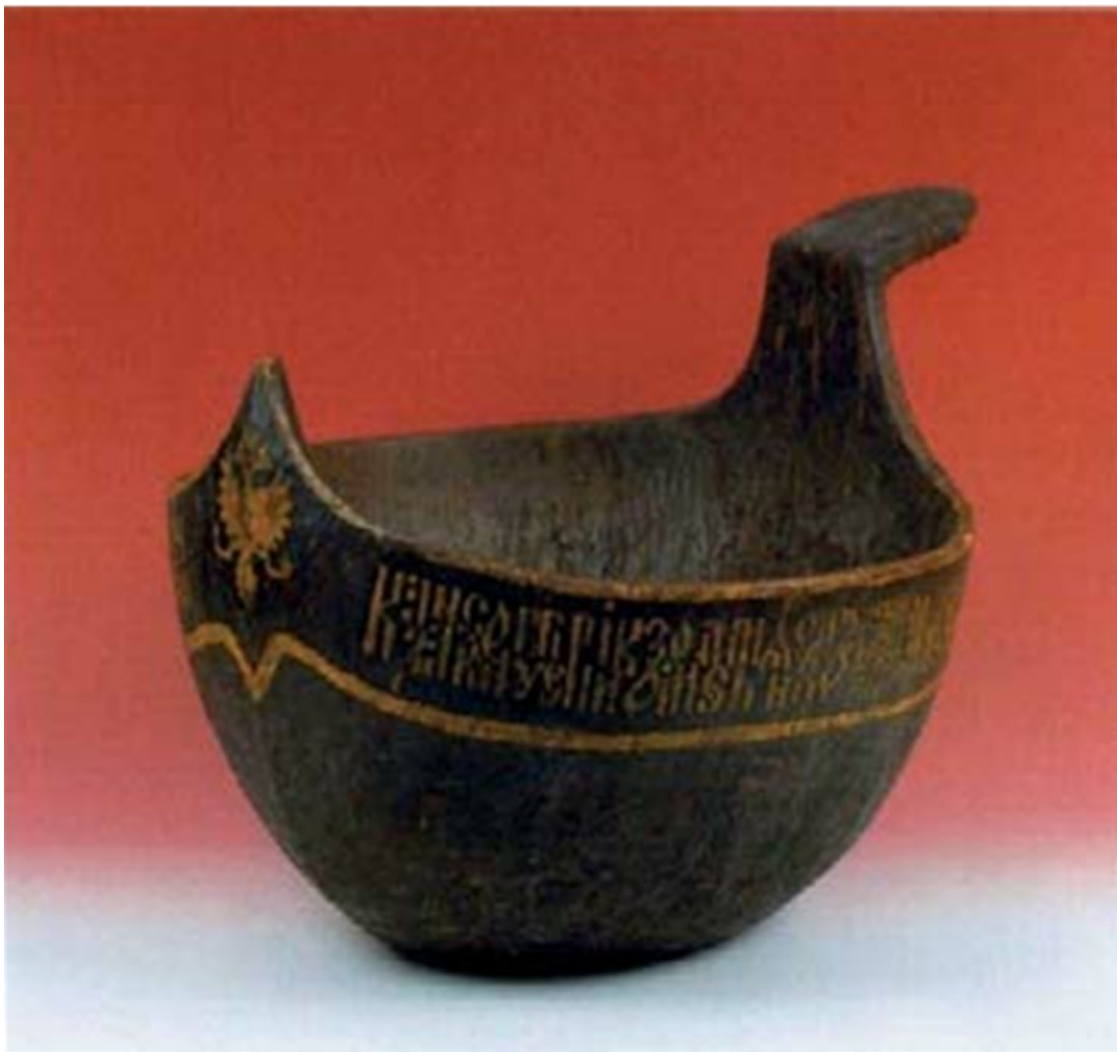


Рис. 3. Деревянный ковш московской работы. XVII в. Из коллекции Тюменского краеведческого музея

Выбор места для крепости был «подсказан» местными жителями, точнее, их опытом и знанием местных условий, а также стремлением русских к адекватному внедрению в существующую среду, как природную, так и социальную: воевода Никифор Траханиотов «*возле бывшего остяцкого городка Сумгутвоиш вместо временного казачьего укрепления основал русский город Берёзов (сумгут – остяцк. «берёза»*)» (цит. по: Герасимов, 1909, с. 15). Миллер сообщает, что вогулы также называли городок Халь-уш, (хал – вогульск. «берёза») (Миллер, 2000, с. 205). Тогда же была сооружена соборная церковь Рождества Богородицы и налажено снабжение ее «церковным строением» – иконами, ладаном, вином. В 1607 г. грамотой Василия Шуйского воеводе С.С. Годунову и голове А.Ф. Загряжскому сообщалось о посылке с Матвеем Есиповым и Семеном Бурцовым припасов и книг: «*...на Березов ведро вина церковново, 3 гривенки ладану, пуд воску, стопа бумаги пицой ... Да на Березов послати к Рождеству пречистой Ахтай (Октоих) на 8 гласов, Миняя общая печатная в полдесть, Службеник печатной в полдесть, сосуды церковные, деревянные, кадило меденое, ризы поповские со всею службою, да книга богородичные тех же Охтаев в полдесть*» (Верхотурские грамоты конца XVI – начала XVII в., 1982. Т. II. С. 191.).

Берёзов был построен в виде рубленого города с острогом, примыкающим со стороны р. Вогулки. Была заложена Троицкая церковь с Никольским приделом. Но работы велись в спешке, поскольку часть сил была пущена на строительство Пельма. Скорее всего Берёзов того

времени был небольшой крепостью, внутри которой кроме амбаров, культовых зданий, дома или двора воеводы находилось жилье для казаков. Население состояло только из небольшого числа служилых люди, поэтому не было посада.

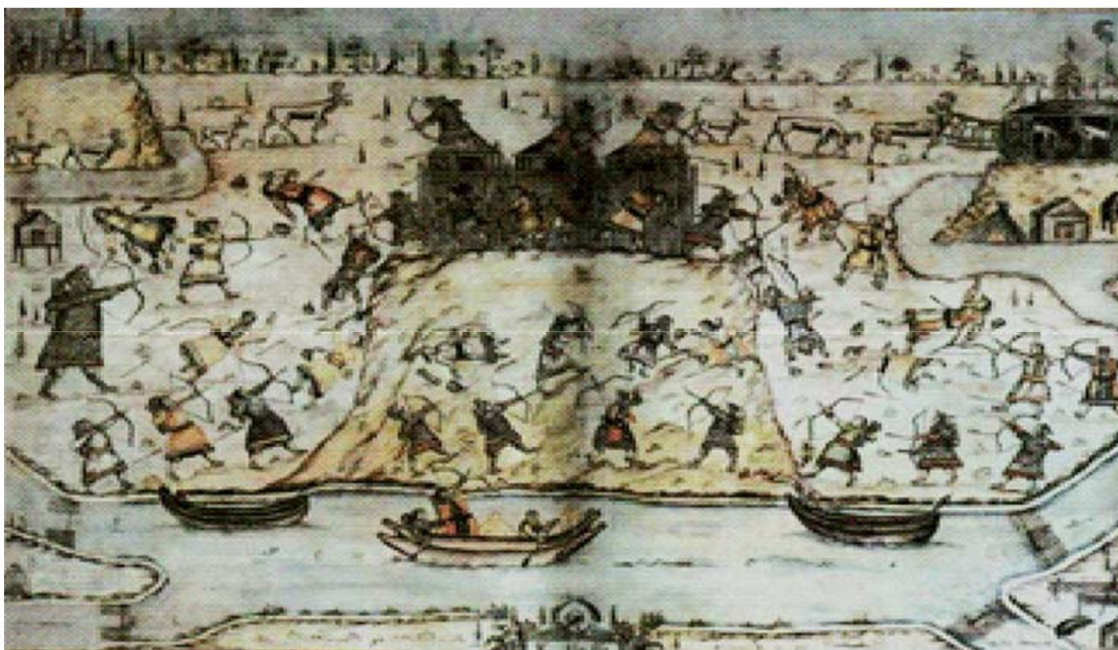


Рис. 4. Оборона крепости на Оби

К 1600 г. недостроенные укрепления разрушились. Г.Ф. Миллер ссылается на грамоту, в которой указано, что «...строение было непрочное, ибо в 7108 году (1600 г. по новому стилю. – А.М.) по приобщенной при сем грамоте уже две городские стены были весьма ветхи, а острог так гнил, за потребно рассуждено построить новый» (Миллер, 2000, с. 280). В грамоте царя Бориса Федоровича в Берёзов воеводе Ивану Волынскому (1600 г.) сообщалось: «...как вы приехали на Березов и взяли у Василия Плещеева да у Тимофея Лазарева по нашему указу город и ключи городовые и острожные, и на городе наряд, и город в дву местех пощелался и башни и город во многих местех был непокрыт... и острог сгнил и розвалился весь... и город и башни покрыли, и в городе велели сделать для остяцкого обиходу погреб, да и острог поставили новой» (Миллер, 2000, с. 379). Поскольку Берёзов находился в зоне боевых действий (запечатлены на некоторых старых рисунках, рис. 4), особое внимание было уделено необходимости починить пушечные станки и сделать амбразуры для стрельбы по правилам: «...и станки у наряду перепорчены, и окна на башнях пересечены не по наряду; и вы у башен велели окна просечь по мере, да сделали к наряду 12 станков новых и железом оковал». Обычно для пушечной стрельбы прорубались более крупные бойницы, размеры которых составляли обычно 30x40 см. Бойницы обязательно должны были соответствовать «наряду» (Крадин, 1988, с. 92).



Рис. 5. В нижней части стены Южной башни Казымского острога видна амбразура «пищального боя». ИАМ ИАЭТ СО РАН. 2002 г. Фото А.Ю. Майничевой

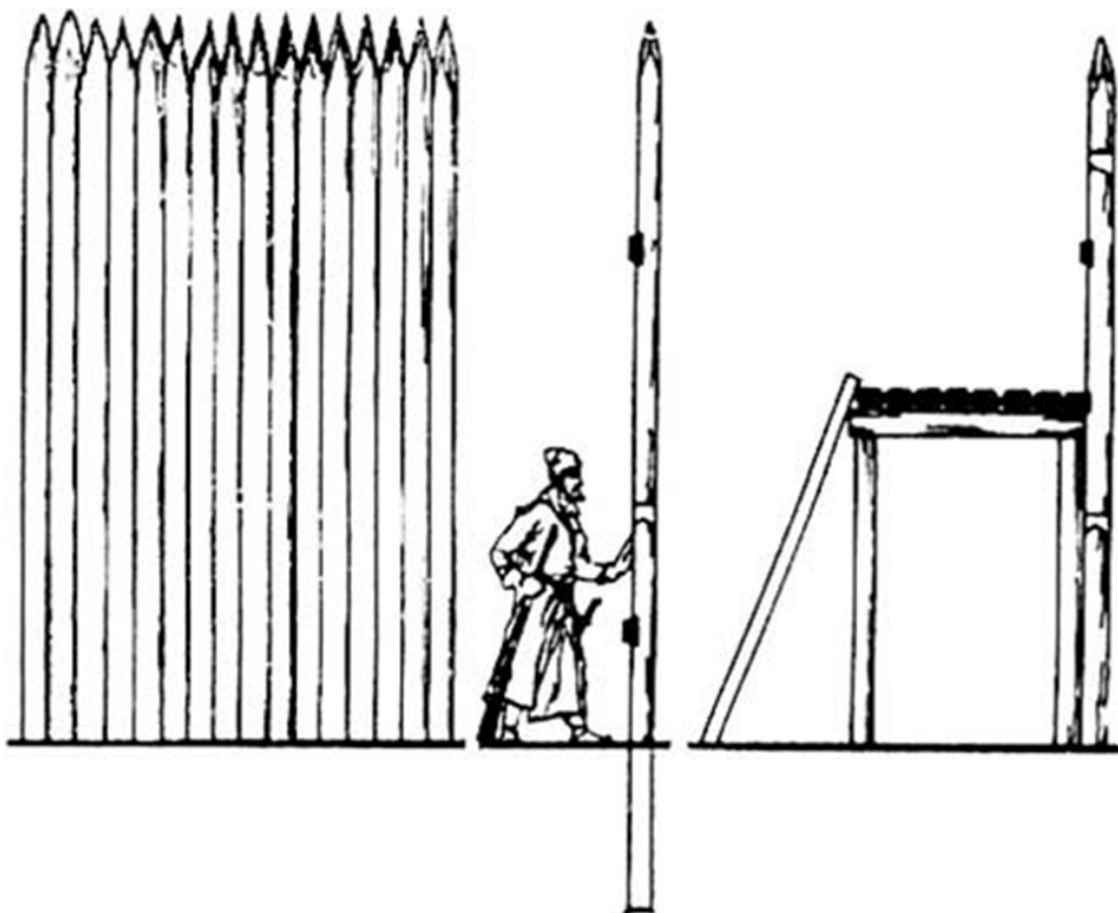


Рис. 6. Устройство тына

Для «пищального боя» делали небольшие отверстия с затесками, чтобы уменьшить «мертвое пространство» при стрельбе (рис. 5).

Более точно представить внешний вид и набор зданий внутри крепости можно благодаря материалам сибирских летописей, которые были обобщены в Памятной книжке Тобольской губернии на 1884 г.: *«места ... оградялись деревянными, преимущественно дубовыми, редко каменными стенами (рис. 6). Город состоял из двух бревенчатых стен, идущих параллельно одна с другою на несколько аршин в промежутке; иногда в видах лучшего укрепления местности, занимаемой городом, в этом промежутке полагались кресты из дубовых же балок, которыми связывались обе городовые стены. Внешняя стена города составлялась из «городен» или полотен, прикрепленных концами звеньев к следующей городне. Позади каждой городни, чрез несколько аршин, пристраивалось одинаковой длины другое полотно «пригородок», которое концами бревен тоже связывалось со следующим пригородком. Из пригородка составлялась внутренняя стена города. Вид города имел различные формы: ... в виде треугольника, ... четырехугольника, ... многоугольника, стены которого то суживались внутрь, то расширялись в разных направлениях, смотря по удобствам местности. По городской стене устраивались башни о четырех и о шести углах; первые были одинаковой с городнею длины и ширины, ибо строились в длину одного бревна, как городня или полотно, но вышина была различна, от 5 до 15 сажень (от 10 до 30 м – здесь и далее пересчет автора. – А.М.); они имели форму высокого амбара, покрытого тесовою остроконечною крышею. Под некоторыми из них были ворота вышиною от одной до 3 сажень (около 2 – 6 м), отчего таковые башни и назывались «проезжими». Главная башня с большими въезжими воротами называлась «вестовою» потому, что на ней висел вестовой колокол и у нее был постоянный караул, наблюдавший за наступлением неприятеля; прочие же башни, на которых также находился караул, назывались караульными или сторожевыми. По башням и городням расставлены были медные пищали «полковые и затинные» (Дмитриев-Мамонтов, Голодников, 1884, с. 71-74). Дальнейшие исследования археологов, историков и архитекторов в основном подтвердили это описание (Алексеев, 1996; Артемьев, 1989, 1996, 1996а; Баландин, 1974; Баландин, Вилков, 1977; Белов, Овсянников, Старков, 1980, 1981; Бородовский, 2002; Васильевский, Молодин, Седякина, 1978; Историко-архитектурный музей под открытым небом, 1980; Колесников, 1986; Косточкин, 1962; Кочадамов, 1960, 1963, 1963а, 1978; Крадин, 1978, 1980, 1986, 1988; Курилов, Майничева, 2001, 2003; Люцидарская, 1986; Майничева, 2005; Резун, Васильевский, 1989), пожалуй, сомнения вызвал только материал стен – «дубовые», в Сибири дуб не растет. Укрепления строились, несомненно, из подручного леса – сосны, лиственницы, берёзы, а иной раз из материала ладей и кочей (рис. 7).*

Конец ознакомительного фрагмента.

Текст предоставлен ООО «ЛитРес».

Прочитайте эту книгу целиком, [купив полную легальную версию](#) на ЛитРес.

Безопасно оплатить книгу можно банковской картой Visa, MasterCard, Maestro, со счета мобильного телефона, с платежного терминала, в салоне МТС или Связной, через PayPal, WebMoney, Яндекс.Деньги, QIWI Кошелек, бонусными картами или другим удобным Вам способом.