

Е. А. ГРАЧЕВА

СОВЕТУЕТ ДОКТОР™



ЭРОЗИЯ ШЕЙКИ МАТКИ

*Современный взгляд
на лечение и профилактику*



*Разберемся
с симптомами:
советы врача*

*Криотерапия
и лазер вместо
прижигания*

*Земляника и
арбуз — сладкое
лекарство*



Советует доктор: тактика и стратегия здоровья

Елена Грачева

**Эрозия шейки матки.
Современный взгляд на
лечение и профилактику**

ИГ "Весь"

2006

УДК 618
ББК 57.15

Грачева Е. А.

Эрозия шейки матки. Современный взгляд на лечение и профилактику / Е. А. Грачева — ИГ "Весь", 2006 — (Советует доктор: тактика и стратегия здоровья)

ISBN 978-5-9573-0669-6

Женское здоровье – одно из главных условий существования и продолжения жизни на земле. Женщина – это в первую очередь мать, и только потом она руководитель на работе, жена в семье, хорошая любовница и все остальное. Как из плодородной земли вырастают крепкие растения, так и от здоровой женщины рождаются цветущие дети. Но как легко подчас лишиться самого хрупкого, того, что называется женским здоровьем. Никак себя не проявляя, эрозия шейки матки может потихоньку, как червь проедает яблоко, подтачивать вас изнутри. Казалось бы, маленькая царапинка – а столько бед может принести. Это и воспалительные заболевания матки и придатков, и различные опухоли, и даже бесплодие. Как вовремя остановить этого микроскопического врага и не допустить серьезных осложнений, полностью вылечиться и стать абсолютно здоровой – об этом и пойдет разговор.

УДК 618
ББК 57.15

ISBN 978-5-9573-0669-6

© Грачева Е. А., 2006
© ИГ "Весь", 2006

Содержание

Введение	6
Глава 1	7
Наружные женские половые органы	8
Внутренние половые органы женщины	11
Конец ознакомительного фрагмента.	14

СОВЕТУЕТ ДОКТОР



Е. А. Грачева

**Эрозия шейки матки. Современный
взгляд на лечение и профилактику**

ИЗДАТЕЛЬСТВО «ВЕСЬ» – ДОБРЫЕ ВЕСТИ

Словесное обозначение «*Советует доктор*» является зарегистрированным товарным знаком.

Все рекомендации должны быть согласованы с лечащим врачом.

Введение

Женское здоровье – одно из главных условий существования и продолжения жизни на земле. Женщина – это в первую очередь мать, и только потом она руководитель на работе, жена в семье, хорошая любовница и все остальное. Как из плодородной земли вырастают крепкие растения, так и от здоровой женщины рождаются цветущие дети. Но как легко подчас лишиться самого хрупкого, того, что называется женским здоровьем. Никак себя не проявляя, эрозия шейки матки может потихоньку, как червь проедает яблоко, подтачивать вас изнутри. Казалось бы, маленькая царапинка – а столько бед может принести. Это и воспалительные заболевания матки и придатков, и различные опухоли, и даже бесплодие. Как вовремя остановить этого микроскопического врага и не допустить серьезных осложнений, полностью вылечиться и стать абсолютно здоровой – об этом и пойдет разговор.

Глава 1

Строение и функции женских половых органов

Бог создал человека по своему образу и подобию. Но Адаму стало одиноко. И Всевышний из его ребра сделал женщину. Она была не похожа на первое Божье создание. Так говорит Библия. Действительно, мужской организм значительно отличается от женского – по строению скелета, по наличию тех или иных гормонов, по преобладающему полушарию мозга.

Женский организм можно назвать венцом природы. Женщина – мать! Это главное ее предназначение. И природа сделала так, чтобы женщины могли хорошо справиться со своей главной задачей. Чтобы выносить ребенка, женский организм имеет такой орган как матка, защищенный от внешних воздействий мышцами живота. В процессе внутриутробного развития зародыша матка растет, увеличиваясь во много раз. А после рождения ребенка в ней запускается другой механизм – самозаживления. Матка начинает быстро сокращаться, и рана от прикреплявшейся к ее стенке плаценты затягивается чуть больше чем за месяц.

Такова самая главная функция женского организма. А что же в частности? Как устроены половые органы женщины, какими они обладают функциями?

В гинекологии половые органы женщины принято различать на наружные и внутренние. Первые доступны визуальному осмотру, осмотр внутренних органов может делать только специалист.

Наружные женские половые органы

К наружным половым органам относятся: лобок, большие и малые половые губы, клитор, преддверие влагалища и большие железы преддверия (бартолиновые железы) (рис. 1).

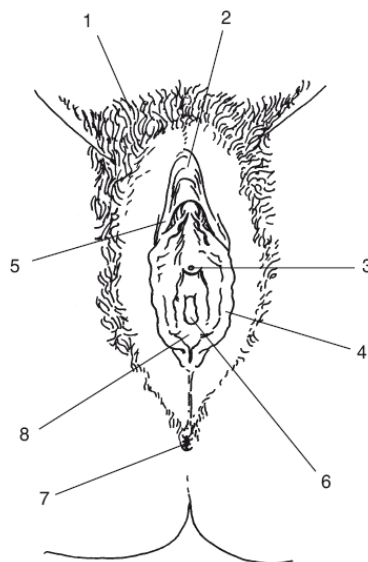


Рис. 1. Строение наружных женских половых органов:

1 – лобок, 2– клитор, 3– отверстие мочеиспускательного канала, 4– малые половые губы, 5— большие половые губы, 6– входное отверстие влагалища, 7— анальное отверстие, 8– луковица преддверия

Лобок находится в нижней части брюшной стенки и представляет собой волосистую треугольную поверхность. Причем волосы начинают расти здесь только с наступлением половой зрелости. Это происходит за счет наличия в крови мужского гормона – тестостерона. Его в период полового созревания у девочек начинают выделять надпочечники. Степень оволосения лобка зависит от уровня данного гормона в крови. У женщин с повышенным содержанием тестостерона волосы растут достаточно обильно. Они распространяются на внутреннюю часть бедер, на живот – вплоть до пупка. У женщин с низкой концентрацией тестостерона волосы на лобке могут быть светлые и редкие. Цвет волос в этой части тела не отличается от цвета ресниц и бровей, волос на голове. Но стоит отметить, что седеют на лобке они начинают значительно позже. После наступления менопаузы волосы становятся гладкими, теряется их жесткость и курчавость.

Вы должны это знать

В настоящее время женщины часто пытаются избавиться от волос в области лобка различными способами: с помощью эпиляции, бритвы. Зачастую женщины стремятся к совершенно гладкой поверхности и удаляют волосы даже на половых губах.

Стоит напомнить о том, что волосяной покров лобка выполняет защитную функцию. Во-первых, волосы защищают от проникновения инфекций, механических воздействий. Во-вторых, благодаря им не испаряется тот природный запах, который свойствен всем женщинам. Ввиду чего гинекологи советуют: удаляйте волосы в так называемой зоне бикини, где

они выглядят неэстетично, а в области больших половых губ и лобка только укорачивайте. Вошедшие в последнее время в моду интимные стрижки удачно справляются с этой задачей. Но помните, что прежде чем сделать это, выберите хорошо зарекомендовавший себя салон, чтобы после посещения «цирюльника» у вас не обнаружилось каких-нибудь неприятных сюрпризов.

Большие половые губы представляют собой две кожные складки с плотной жировой прослойкой, которые идут от лобка до анального отверстия по обе стороны влагалища. Кожа здесь слегка пигментирована. С началом полового созревания поверхность больших половых губ покрывается волосами. Здесь так же, как и по всей поверхности кожи, находятся сальные и потовые железы. Основная функция, выполняемая большими половыми губами, – барьерная, то есть защита влагалища от микробов и удержание в нем специального увлажняющего секрета. У девочек большие половые губы плотно сомкнуты от рождения, что делает защиту еще более надежной. С началом половой жизни большие половые губы размыкаются.

Вы должны это знать

Очень важно соблюдать правила личной гигиены. Дело в том, что, как уже было сказано, большие половые губы содержат сальные и потовые железы. Из-за несоблюдения элементарных правил гигиены они могут легко поражаться специфическими кожными заболеваниями. Наиболее распространенные – кисты сальных желез, что связано с закупоркой пор, и фурункулы, образующиеся при попадании инфекции в волосяной фолликул. Чтобы этого избежать, нужно ежедневно подмываться, желателно нещелочным мылом, использовать только личные полотенца (желательно выделить специальное небольшое полотенце, которым вы будете пользоваться только для интимных целей) и ежедневно менять белье. Также не стоит забывать, что белье – это сугубо личный предмет туалета.

Малые половые губы находятся под большими половыми губами. Они тоже представляют собой складки кожи, но гораздо тоньше, нежней и без волосяного покрова. Ткань малых половых губ очень эластична и способна растягиваться. Тем самым по время родов она дает возможность ребенку появиться на свет. Кроме того, из-за множества нервных окончаний малые губы чрезвычайно чувствительны, поэтому при сексуальном возбуждении они набухают и краснеют.

Вы должны это знать

У каждой женщины малые половые губы своего размера, цвета – от бледно-розового до коричневого. Также они могут иметь ровные или своеобразные бахромчатые края. Все это является физиологической нормой.

Клиитор располагается спереди от малых половых губ. В нем находится большое количество кровеносных сосудов и нервных окончаний. Этим и объясняется его значение в сексуальном возбуждении. Клиитор играет одну из ключевых ролей в сексуальном удовлетворении женщины.

Вы должны это знать

Клиитор по своему строению напоминает мужской половой член. Правда, по размерам он в десятки раз меньше.

Все перечисленные органы женской половой системы образуют так называемую *мнимую площадку*, которую в гинекологии называют *преддверием во влагалище*. Она выглядит так: сверху – девственная плева, клиитор спереди, по бокам малые половые губы и задняя спайка больших половых губ. Поверхность преддверия во влагалище покрыта плоским эпителием, за счет малых желез она слегка влажная. Именно здесь располагается отверстие мочеиспускательного канала – уретра.

Вы должны это знать

Такое близкое расположение уретры напрямую связано со здоровьем женщины. То есть на половую жизнь большое влияние оказывают мочевые инфекции. И если вдруг у вас появились затруднения в мочеиспускании или недержание мочи, нужно немедленно обратиться к врачу. И ни в коем случае не заниматься самолечением! Дело в том, что эти признаки характерны не только для заболеваний мочевого пузыря, но и для ряда гинекологических болезней. Если болезнь запустить, то она может перейти в хроническую форму.

Чтобы не допустить попадания инфекции в мочевой пузырь или во влагалище, соблюдайте правила личной гигиены.

Помимо малых, в преддверии влагалища есть еще и большие железы. Их еще называют *бартолиновы железы*, или *железы вульвы*. Это сложные парные сальные и потовые железы. По своему расположению большие железы находятся в задней трети преддверия больших половых губ. Они открываются в бороздке, которая проходит между малыми половыми губами и девственной плевой. Бартолиновы железы выделяют кожный жир, смазывающий волосяной покров, а потовые – пот, который придает вульве специфический запах. Кроме того, во время полового акта за счет этих желез стенки влагалища орошаются специальной смазкой.

Вы должны это знать

Большие железы назвали в честь анатома Каспара Бартолина, который их открыл.

Внутренние половые органы женщины

Главное предназначение внутренних половых органов – зачатие, вынашивание и рождение ребенка. Эти органы составляют важнейшую часть репродуктивной системы женщин. Сбои в их работе сказываются на состоянии всего организма. Гормональные проблемы сразу же отражаются на состоянии кожи и волос, а сложности с яичниками, маткой – на молочных железах. Что же представляют собой внутренние половые органы женщины, какими функциями они обладают?

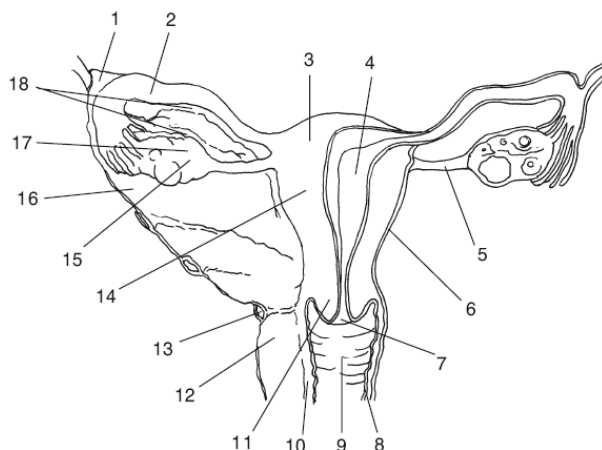


Рис. 2. Строение внутренних женских половых органов: 1,5 – подвешивающая яичник связка, 2 – маточная труба (яйцевод), 3 – дно матки, 4 – полость матки, 6 – цервикальный канал, 7 – канал шейки матки, 8 – внутренняя, слизистая оболочка влагалища, 9 – влагалище, 10 – мышечная оболочка влагалища, 11 – цервикс, шейка матки, 12 – латеральный (боковой) свод, 13 – уретро-крестцовая связка, 14 – тело матки, 15 – яичник, 16 – брыжейка матки, 17 – брыжейка яичника, 18 – брыжейка маточной трубы

Итак, к внутренним половым органам относятся: влагалище, матка, маточные трубы, или фаллопиевы трубы, яичники (рис. 2).

Влагалище представляет собой своеобразный эластичный канал. Эта легко растяжимая мышечная трубка соединяет область вульвы и матку. По своему размеру она может быть от 7 до 12 см. Когда женщина стоит, влагалище слегка изгибается вверх, не занимая ни вертикального, ни горизонтального положения. Стенки влагалища имеют толщину 3–4 мм и состоят из трех слоев.

Внутренний слой — это слизистая оболочка влагалища. Она выстлана многослойным плоским эпителием, который образует поперечные складки во влагалище. За счет этих складок влагалище и может меняться в размерах.

Средний – это гладкомышечный слой влагалища. Пучки мышц в основном ориентированы продольно. В верхней части мышцы влагалища переходят в мускулатуру матки. В нижнем отделе влагалища они становятся более прочными, постепенно вплетаясь в мышцы промежности.

Наружный, или так называемый *адвентициальный*, слой состоит из рыхлой соединительной ткани с элементами мышечных и эластических волокон.

Стенки влагалища разделяются по месторасположению на переднюю и заднюю. Верхний конец влагалища охватывает часть шейки матки, образуя так называемый свод влагалища. Именно на влагалищной части шейки матки образуется эрозия. Нижний конец влагалищной

трубки открывается в преддверие. У девушек, не начавших половую жизнь, это отверстие закрыто девственной плевой.

Вы должны это знать

Беременность можно диагностировать по цвету влагалища. В своем нормальном состоянии его стенки бледно-розового цвета. Если в матке развивается плод, то они приобретают багровый, темный цвет.

Стенки влагалища обладают высокой эластичностью. Это обеспечивают средний и гладкомышечный слои. Подумайте, как все отлично предусмотрено природой: если бы такой особенности не было, как женщина смогла бы родить ребенка? Во время родов диаметр влагалища увеличивается до 10–12 см. Кроме того, влагалищные стенки имеют такую же температуру, как все наше тело, и на ощупь мягкие.

Снаружи влагалище покрыто соединительной тканью, связывающей его с другими органами, не относящимися к половой системе женщины, – с мочевым пузырем и прямой кишкой, которые находятся, соответственно, впереди и сзади влагалища.

Вы должны это знать

Женский организм может самостоятельно очищаться от так называемого «биологического мусора». Это происходит за счет слизи, которую вырабатывают специальные железы. Ими устлана вся поверхность не только стенок влагалища, но и канала шейки матки (цервикальный канал), и полости матки. Слизь беловатого цвета с характерным запахом, имеет слабокислую реакцию. Благодаря ей с поверхности матки вымываются погибшие клетки, из-за кислой среды болезнетворные микробы не развиваются. Плюс ко всему слизь увлажняет влагалище. Если у вас нет никаких заболеваний, то слизи вырабатывается столько же, сколько и всасывается. Но все же у большинства женщин наблюдаются небольшие выделения из влагалища. Это происходит, как правило, в дни овуляции. Если же выделения обильные и имеют желтоватый оттенок и резкий запах, то стоит бить тревогу и обращаться к врачу. О сильных выделениях из влагалища, даже если вас ничего не беспокоит, обязательно нужно сказать гинекологу, чтобы он смог провести детальное обследование. Дело в том, что влагалищные выделения – это сигнал организма, сообщающего о появлении воспалительных процессов. Вам необходимо установить, чем они вызваны. Только после результатов специальных анализов станет известно, опасны эти микробы или нет. Ведь ни для кого не секрет, что, например, хламидиоз протекает скрытно, без каких-либо беспокойств. Зато последствия его необратимы – невынашивание беременности, бесплодие.

Чтобы сохранялась здоровая микрофлора влагалища, его поверхность должна быть влажной. При сухости влагалища невозможен полноценный половой акт. Секрет, который омывает стенки влагалища, регулируется действием гормонов эстрогенов. Стоит отметить, что в период климакса количество гормонов резко снижается, вследствие чего наблюдается сухость влагалища, а также болезненные ощущения при половом акте.

В глубине влагалища располагается плотный овальный валик, это и есть *шейка матки*. В ней проходит *цервикальный канал шейки матки*. Вход в него закрыт плотной слизистой пробкой, играющей роль входной двери. Так что женщинам, которые боятся пользоваться тампонами из-за опасения занести инфекцию в матку, могу сказать, что ваши опасения излишни. Но это при условии, что вы соблюдаете инструкцию. Производители всегда указывают, как долго тампон может находиться во влагалище. И конечно, необходимо соблюдать правила личной гигиены.

Вы должны это знать

Во влагалище находится мало нервных окончаний. Оно не так чувствительно, как многие думают. В последнее время многие сексологи утверждают, что, однако, во влагалище есть такая точка G, воздействие на которую может доставить женщине массу приятных ощущений. Впервые эту точку описал доктор Грэфенберг. На сегодняшний день доказано, что на глубине 2–3 см на передней стенке влагалища находится участок, на ощупь слегка плотный, величиной с горошину. Сексологи утверждают, что его стимуляция делает оргазм полным. При этом точку G можно сравнить с простатой у мужчины, так как, помимо обычного влагалищного секрета, она выделяет специфическую жидкость. Однако помните, что у каждой женщины свои эрогенные зоны. Кроме того, в данном вопросе очень многое зависит от опыта вашего партнера.

Матка представляет собой гладкомышечный полый орган, расположенный в области малого таза. По форме матка напоминает грушу и предназначена, главным образом, для вынашивания оплодотворенной яйцеклетки во время беременности. Вес матки различается у рожавших и нерожавших женщин: у первых он составляет от 80 до 100 г, у вторых – от 30 до 50 г. Длина матки в среднем 7–8 см, а наибольшая ширина примерно 5 см. Свою уникальную способность матка проявляет во время беременности, увеличиваясь со столь малых размеров до 32 см в высоту и 20 см в ширину, выдерживая плод весом до 5 кг. Это происходит за счет ее эластичных стенок. В климактерическом периоде размер матки уменьшается, происходит атрофия ее эпителия, склеротические изменения кровеносных сосудов.

Вторая уникальная особенность матки в том, что, несмотря на прочное закрепление специальными связками, она может перемещаться в зависимости от ситуации. Дело в том, что этот орган располагается в полости малого таза между мочевым пузырем и прямой кишкой и наклонен впереди. Если у вас переполнен мочевой пузырь, то матка смещается назад. Когда переполнена прямая кишка, то матка принимает оптимальное для себя положение, сдвигаясь вперед. При беременности она поднимается вверх.

Конец ознакомительного фрагмента.

Текст предоставлен ООО «ЛитРес».

Прочитайте эту книгу целиком, [купив полную легальную версию](#) на ЛитРес.

Безопасно оплатить книгу можно банковской картой Visa, MasterCard, Maestro, со счета мобильного телефона, с платежного терминала, в салоне МТС или Связной, через PayPal, WebMoney, Яндекс.Деньги, QIWI Кошелек, бонусными картами или другим удобным Вам способом.