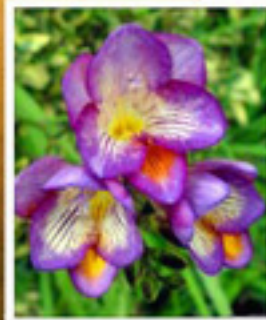


КОМНАТНОЕ
ЦВЕТОВОДСТВО

ЛУКОВИЧНЫЕ РАСТЕНИЯ



CF FOLIO

Комнатное цветоводство

Луковичные растения

«ОМІКО»

2010

Луковичные растения / «ОМКО», 2010 — (Комнатное
цветоводство)

Напряженный ритм современной жизни вызывает у человека обостренное желание общаться с природой. Такую возможность и дает нам цветоводство. В последнее время европейские веяния, наконец, достигли и нашей страны, и очень модным стало разведение таких редких для нас растений, как комнатные гиацинты, крокусы, нарциссы и другие луковичные. Наша книга раскроет все тонкости выращивания и ухода за этими прекрасными цветами и поможет создать настоящий сад в вашем доме.

Содержание

Немного истории и географии	5
Старинные легенды и сказания	14
О нарциссе	15
О гиацинте	17
О лилии	19
О ландышах	20
О юноне	23
О тюльпане	24
Особенности строения луковичных и клубнелуковичных растений	25
Содержание и уход	33
Свет и температурный режим	33
Полив и влажность воздуха	35
Воздушный режим	37
Конец ознакомительного фрагмента.	38

Татьяна Дорошенко

Луковичные растения

Немного истории и географии

Современного человека декоративные растения сопровождают повсюду – на работе и в магазинах, в школах и больницах, в кафе и в театрах. Как только начинает обживаться новое помещение – тут же появляются и растения. Без них неуютно даже в самой роскошной квартире. Величественные пальмы и нежные фиалки, цветущие азалии и скромные суккуленты – все они наши комнатные растения, которые мы любим и о которых не устаем заботиться.

Но мало кто из нас задумывается о том, какой путь преодолели эти простые, по меркам сегодняшнего дня, растения, прежде чем из природной среды – влажных экваториальных лесов Южной Америки, саванн и пустынь Африки – попали в наши квартиры, о том, как трудно было их перевозить и «приручать». То, что сегодня так роскошно цветет на подоконнике, в прошлом могло быть неприметным растением у себя на родине. И только упорный труд многих поколений цветоводов-селекционеров превратил незаметных «дикарей» в достойных представителей комнатного цветоводства.

Кстати. В старинных русских книгах для цветоводов герань называли «журавлиным носом». И латинское название «пеларгония» происходит от слова «пеларгос» — журавль. Столбик цветка герани после опыления разрастается в длинный «клювик», напоминающий клюв журавля.

В подавляющем большинстве растения, которые мы выращиваем в наших квартирах, – это потомки флоры далеких стран, которые получили свои имена от нас.



Хорошо известные алоэ и агавы – на родине (Южная, Центральная и Северная Америка, острова Карибского бассейна) довольно крупные растения. Так, длина листьев у отдельных видов агав достигает 2,7 метра. «Вифлеемская звезда» – пуансеттия – неотъемлемое украшение праздника Рождества в Мексике. Эта родственница обычного молочая произрастает у себя на родине в виде многолетнего кустарника до 3 метров в высоту. К роду фикус (*Ficus*) относится ряд известнейших в комнатных условиях растений. Происходит род из тропической Азии. Это многолетние древесные, кустарниковые растения, реже лианы. На родине некоторые из них достигают огромных размеров. И только вмешательство садоводов позволило уменьшить эти растения-гиганты до приемлемых для наших квартир размеров.



*Алоэ похоже на небольшое
дерево*

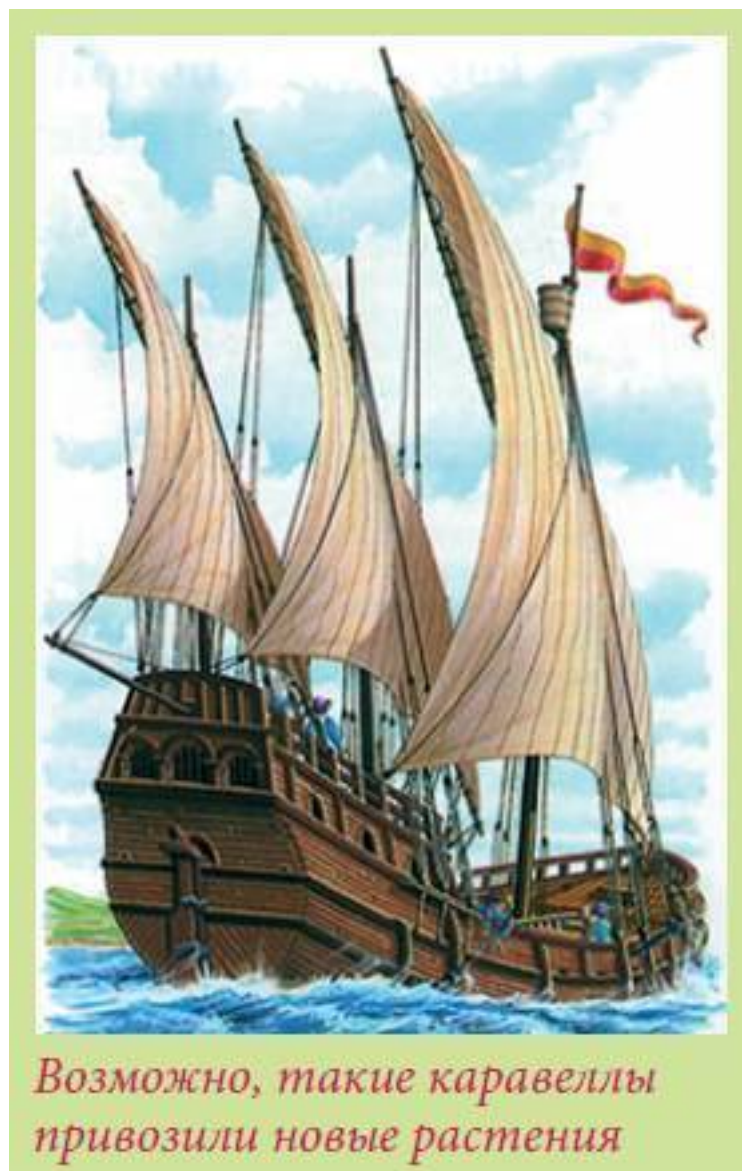
Растения, пришедшие к нам из дальних стран, где у них были совершенно иные условия роста, ко всему прочему должны приспособиться еще и к тесным горшкам. Поэтому, несмотря на то, что садоводы прилагают все усилия, чтобы адаптировать «чужеземцев» к умеренному климату и даже к душным помещениям, основная тяжесть забот ложится на наши собственные плечи. При помощи всевозможных доступных средств мы должны не только помочь выжить своим экзотическим гостям, но и сделать такое существование приятным для них.



*Такой фикус вряд ли поместится
на подоконнике*

Но как же эти гости вообще могли появиться у нас на подоконниках?

Исследователи, авантюристы и любители, которые в прошлые века, зачастую рискуя жизнью, пробирались в тропические джунгли и саванны, влажные леса Южной Америки и Океании, в горные районы Гималаев и Анд в поисках представителей экзотической флоры, знали очень мало и о самих этих землях, и об их жителях, а о собранных растениях и того меньше.



К тяжелым, часто продолжавшимся долгие годы путешествиям пароходом, на лодке, на муле и пешком добавлялась еще одна, в то время почти непреодолимая трудность – сохранить собранные растения. Капитаны торговых судов вовсе не имели к такому грузу интереса. Растения требовали постоянного ухода, защиты от корабельных крыс, на них расходовалась ценная пресная вода. Поэтому деревянные ящики с нежными растениями считали балластом и во время шторма первыми выбрасывали за борт.

Сегодня вызывает удивление и восхищение то, что некоторые из этих растений все-таки попадали в порты назначения в Англии, Франции или Голландии. Ботаник и коллекционер Джон Ливингстон, работавший врачом в Ост-Индской компании (крупнейшем Обществе голландских купцов), писал в 1819 году из китайского города Кантон в Английское садоводческое общество: «Из моих наблюдений вытекает, что на одно растение, которое перенесло путь в Англию, приходится тысяча погубленных и потерянных».

Кажется невероятным, но самым простым, дешевым и надежным способом доставки экзотических растений – семенами – «охотники за растениями» XIX века еще не владели. Получение растений из неизвестных семян было в те времена таким же трудным делом, как и их транспортировка, так как большую роль в деятельности собирателей играл случай, нежели кропотливое наблюдение за растениями.

А как определить нужные семена, если не застать цветения? И даже когда собиратели и находили семенные коробочки, откуда им было знать, от каких они растений, если именно они сначала их открывали, а классифицировали значительно позже? К тому же, разные семена имеют разную всхожесть и их жизнеспособность ограничена. Так, семена юкки – декоративно-лиственного растения, распространенного от Северной до Центральной Америки, необходимо высаживать сразу же после их созревания, а всхожесть семян циртантуса (луковичное растение из Южной Африки) сохраняется 1–1,5 года.

ЭТО ИНТЕРЕСНО!

Известны случаи когда растения даже воровали. Французский капитан де Клие привез похищенный у голландцев черенок кофе на остров Мартинику. Это растение положило основу всем (!) французским плантациям кофе. Благодарные соотечественники поставили капитану памятник.

Однако попытки сохранить семена на время длительных путешествий все-таки предпринимались. Их пытались перевозить в пчелином воске и в залитых сургучом бутылках, в свиной печени и консервировать с помощью соли и сахара, а также в смеси нашатырного спирта и селитры. Чем закончились эти попытки – истории не известно.

В 30-е годы XVIII века лондонский врач и естествоиспытатель Натаниэл Уорд сделал эпохальное изобретение, в истории ботаники получившее название «ящик Уорда» – переносная, герметично закрывающаяся стеклянная емкость для цветов. Это значительно расширило возможности транспортировки растений из дальних стран. «Ящик Уорда», возможно, не уберег последующих «охотников за растениями» от опасностей в дерзких экспедициях, но можно с уверенностью сказать, что спас большинство из их ботанических открытий и находок.



Тюльпаны Голландии

Луковичные и клубнелуковичные растения были в числе первых растений, благополучно добравшихся в ботанические сады Англии, Франции и Голландии. Это объясняется в основном особенностями их строения. Луковица – средоточие запаса питательных веществ, необходимых для развития растения. Она подобна спящей красавице, разбудить ее может лишь стечение благоприятных обстоятельств. Но если она проснулась – целые страны падали к ее ногам.



Так выращивают нарциссы

Интересна история тюльпанов в Голландии. Любовь к этим растениям в свое время превратилась в настоящую «тюльпаноманию». Стоимость луковиц редких сортов доходила до баснословных размеров: например, за одну луковицу сорта «Вице-король» покупатель уплатил два воза пшеницы, четыре воза ржи, четыре вола, восемь свиней, двенадцать овец, пятьсот литров вина, четыре бочки пива, два бочонка масла, тысячу фунтов сыра, кровать с балдахином и набором белья, штуку ткани и серебряный кубок – всего добра на 2500 флоринов! А луковица сорта «Semper augustus» весом неполных 20 граммов была продана за 4600 флоринов, пару лошадей и карету.

кстати. Считается, что слово «биржа» (от немецкого Bourse) произошло от жившего в городе Брюгге знатного семейства с фламандской фамилией Ван-дер-Берзе, уступившей свои роскошные помещения для торговли луковицами.

Спекулянты скупали участки тюльпанов, даже не зная, что на них вырастет. Разбогатеть было можно, только имея необыкновенные экземпляры растений, а это нередко оказывалось делом случая. Луковицы выращивали дворяне и ткачи, торговцы и плотники, трубочисты и слуги. Люди быстро обогащались и разорялись, совершали самоубийства, попадали в тюрьмы. Тюльпаны цвели в садах по всей Голландии, обладатели редких сортов сторожили их ночи напролет. Лихорадка продолжалась 3 года, с 1634 по 1637 год. Но сколь стремительно «тюльпаномания» началась, столь же быстро она пошла на убыль. Голландские генеральные штаты, собравшись 27 апреля 1637 года в Гаарлеме, издали закон, которым все сделки по луковицам тюльпанов были признаны безусловно вредными, и всякая отныне по ним спекуляция каралась законом. Многие семьи разорились – их деньги были вложены в луковицы, которые нельзя было продать и за одну двадцатую вчерашней стоимости. Тюльпановое безумие ушло, и люди

стали возвращаться к своим повседневным делам – нередко они оставались без мастерских и инструментов, обменянных на такие ценные еще недавно маленькие луковицы.



Однако любовь к разведению луковичных цветов у голландцев осталась. Тысячи гектаров земли осушенного Харлемского озера отданы луковицам тюльпанов, нарциссов, крокусов и гиацинтов.

Старинные легенды и сказания

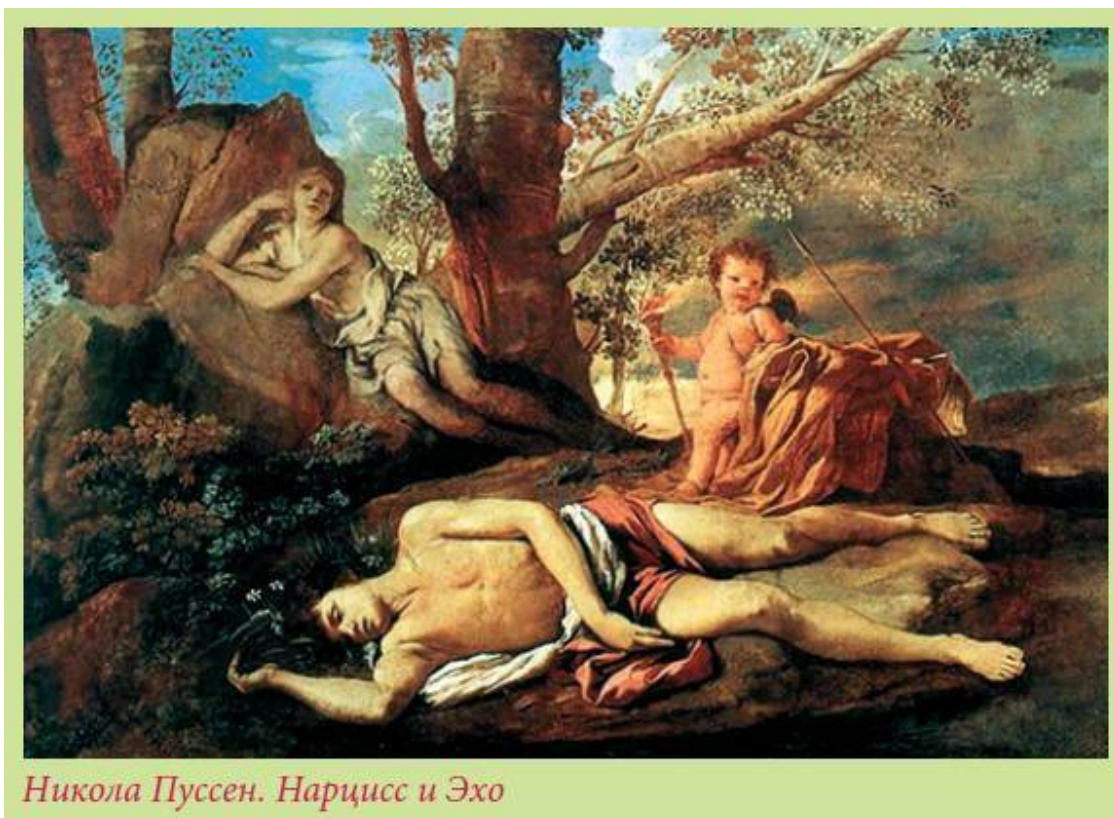
*...Как противиться очарованию прекрасного?
Сэй Сенагон. Записки у изголовья*

Наши предки относились к природе совсем не так, как мы с вами. Они природу обожествляли, трепетно почитали ее и ей поклонялись. О многих цветах слагались стихи и легенды.

О нарциссе

Наверное, из-за всегда склоненной головки нежно-белого нарцисса создается впечатление, что он любит себя своим отражением.

Древнегреческая легенда повествует о юноше Нарциссе, сыне речного бога Кефиса. Необыкновенно красивый, но с бесчувственным, недобрим сердцем прекрасный Нарцисс, предаваясь развлечениям и охоте, очаровал нимфу Эхо, которая страстно его полюбила, но он отверг любовь нимфы. От безнадежной страсти нимфа иссохла и превратилась в эхо, но перед смертью прокляла юношу: «Пусть не ответит Нарциссу взаимностью тот, кого он полюбит».



Никола Пуссен. Нарцисс и Эхо

В жаркий полдень молодой Нарцисс наклонился попить из ручья и в его светлых струях увидел свое отражение. Молодой человек никогда раньше не встречал подобной красоты и потому потерял покой. Каждый день приходил он к ручью, погружал свои руки в воду, стараясь обнять того, кого видел, но тщетно – проклятье нимфы сбылось. Нарцисс полюбил того, кто не мог ответить ему взаимностью, – самого себя.

ИНТЕРЕСНО!

Сам Магомет сказал о нарциссе: «У кого два хлеба, тот пусть продаст один, чтобы купить цветок нарцисса, ибо хлеб – пища для тела, а нарцисс – пища для души».

Юноша перестал есть, пить, спать, так как не в силах был отойти от ручья, и таял почти на глазах, пока не исчез бесследно. На месте, где его видели последний раз, вырос душистый белый цветок холодной красоты. А мифические богини возмездия фурии с тех пор стали украшать свои головы венками из нарциссов.

У разных народов и в разные времена нарцисс пользовался любовью и имел различное значение. Персидский царь Кир называл его «созданием красоты, бессмертной уладою». Древние римляне желтыми нарциссами встречали победителей битв. Изображение этого цветка встречается на стенах древней Помпеи. У китайцев он обязателен в каждом доме в новогодний праздник. В Пруссии нарциссы были символом любви и счастливого брака. Вышедшая замуж девушка увозила цветок из родительского дома и ухаживала за ним, чтобы он как можно лучше рос, так как, согласно поверью, от его внешнего вида зависело счастье новой семьи. В Швейцарии устраивались праздники нарцисса: в первое воскресенье мая все здания украшали разноцветными флагами, а двери домов и магазинов – гирляндами из цветов нарцисса, на улицах и площадях устраивали общественные гулянья с выступлениями артистов и школьников в пестрых костюмах.

О гиацинте

Название этому цветку дали еще в Древней Греции, оно означает «цветок дождей», но греки одновременно называли его «цветком печали» или «цветком памяти» о Гиацинте.



Т. Д. Батиста.
Смерть Гиацинта

Легенда гласит: царь Спарты имел сына, который был так прекрасен, что затмевал красотой даже богов-олимпийцев. Гиацинту покровительствовали бог южного ветра Зефир и Аполлон. Часто навещали они своего друга на берегах Эвроты в Спарте и проводили с ним время, то охотясь в густо разросшихся лесах, то занимаясь спортом, в котором спартанцы были необыкновенно ловки и искусны.

ЭТО ИНТЕРЕСНО!

Возможно, эта легенда явилась отголоском народных сказаний, а возможно – и реальных событий. косвенно на это указывает одно изречение Дельфийского оракула, которого во время свирепствующего голода и чумы в

Афинах спросили, что делать и как помочь, – провидец приказал принести в жертву на гробнице циклопа Гереста пять дочерей пришельца Гиацинта.

Однажды Аполлон и Гиацинт состязались в метании диска. Все выше и выше вздымался бронзовый снаряд, но отдать предпочтение кому-либо из спортсменов было невозможно – Гиацинт ни в чем не уступал богу.

Напрягая последние силы, метнул диск Аполлон под самые облака, но Зефир, опасаясь поражения друга, так сильно подул, что диск неожиданно ударил в лицо Гиацинту. Рана оказалась смертельной. Аполлон, опечаленный смертью юноши, превратил капли его крови в прекрасные цветы, чтобы память о нем вечно жила среди людей.

О лилии

Властитель франков (V в.) Хлодвиг, рассказывает легенда, одержал победу над германцами вблизи реки Ли, где росли лилии. Солдаты, которые возвращались с поля боя домой, в знак победы украсили ими свои щиты и шлемы. С того времени на знаменах Франции и в ее гербе красуются три лилии. Три столетия тому назад во Франции были изготовлены монеты с изображением лилии. Позолоченная конная статуя героини Франции Жанны д'Арк в рыцарских доспехах, с копьем и знаменем в руках, на котором изображены три лилии, возвышается возле королевского дворца.



Лилия



Конная статуя Жанны д'Арк на площади Пирамид в Париже

В садах и парках, кроме белых, часто можно видеть ярко-оранжевые лилии, с закрученными кверху, словно чалма индусов, лепестками. Это чалмовидные лилии. Если на лепестках есть темные пятна, это так называемая тигровая лилия. Похожие на нее ярко-красные лилии можно видеть в лесах Сибири и в Закавказье. Это так называемые «царские кудри», или лилия сарана.

Очень интересная сибирская легенда рассказывает о том, что сарана выросла из сердца казака, который погиб во времена завоевания Сибири. С того времени этот цветок обладает магическим свойством придавать людям храбрость и силу, стойкость и верность.

кстати. Изображение лилии встречается в египетских иероглифах — и обозначает и кратковременность жизни, и свободу и надежду. Белыми лилиями украшали умерших молодых египетских девушек.

О ландышах

В греческой мифологии упоминается о том, как однажды богиня охоты Диана попала в незнакомый ей лес, в котором жили фавны. Те влюбились в гордую Диану и стали ее преследовать. Стройная ловкая девушка убежала от них. Но слишком далеко и быстро пришлось ей бежать, и все ее загорелое тело покрылось капельками душистого пота, который жемчужинами падал вокруг и превращался в волшебные цветы.



Ландыш



Ярко-красные ягоды ландыша

Старинная легенда рассказывает о водяной царевне Волхове, которая полюбила прекрасного Садко. Узнав о его «измене», о горячей любви к Любаве, в отчаянии вышла она на берег, чтобы в последний раз послушать волшебные песни своего любимого...

Но не было его на берегу. Долго искала она, прислушиваясь, по лугам и опушкам, по лесу. И вот... среди стройных берез – два силуэта в лунном сиянии. Он! А рядом, нежно прижавшись к нему, – Любава.

Сдержала рвущийся из груди крик гордая красавица Волхова, отвернулась. Обессиленная горем, шла она, чтобы навеки погрузиться в свое холодное мертвое царство, спрятать в нем от всего мира нестерпимую тоску свою. И только луна в небе была свидетельницей ее слез, которые градом катились из прекрасных синих, как море, глаз и жемчужинами падали в шелковую траву, превращаясь в ароматные ландыши – красу любви и боль чистого, нежного, горячего девичьего сердца.



Ф. Буше. Диана возвращается с охоты

Одна из легенд говорит, что ландыши – это нежный счастливый смех Мавки, жемчужинами раскатившийся по лесу, когда она впервые почувствовала радость любви.

В поэтических произведениях цветы ландыша всегда связывают с чистотой, нежностью, верностью, любовью, с самыми высокими чувствами человека.

Существует красивая легенда: ландыш оплакивал ушедшую весну такими горячими слезами, что кровь выступила из его сердца и окрасила зеленые слезы (ягоды) в ярко-красные.

Еще до начала XX столетия во Франции справляли праздник ландышей. Перед первым воскресеньем мая жители, молодые и старые, отправлялись в лес за ландышами. Набрав их как можно больше, к вечеру возвращались домой, украшали цветами окна, камин, столы и устраивали пиршества и танцы. Приглашение на танец проходило по-особому: парень преподносил свой букетик ландышей девушке, а она в знак согласия – парню.

В Германии в период цветения ландышей народные гулянья проводились в лесу. Вокруг горящих костров девушки и парни танцевали с ландышами до тех пор, пока цветы не увядали в руках. Тогда их бросали в костер как жертву богине весны.

ЭТО ИНТЕРЕСНО!

В Германии близ города Гессена проценты за пользование некоторыми землями взимались чисто символически – букетами ландышей.

Нежный задумчивый цветок дорог сердцу русского человека. Редко можно встретить людей, которые относились бы к нему равнодушно. Великий композитор Петр Ильич Чайковский, путешествуя по солнечной Флоренции, вспоминал о родном ландыше, когда видел пышные цветы Юга.

*Когда в конце весны в последний раз срываю
Любимые цветы, – тоска мне давит грудь,
И к будущему я молитвенно взываю:*

Хоть раз еще на ландыши взглянуть... —

писал он в одном из своих стихотворений.

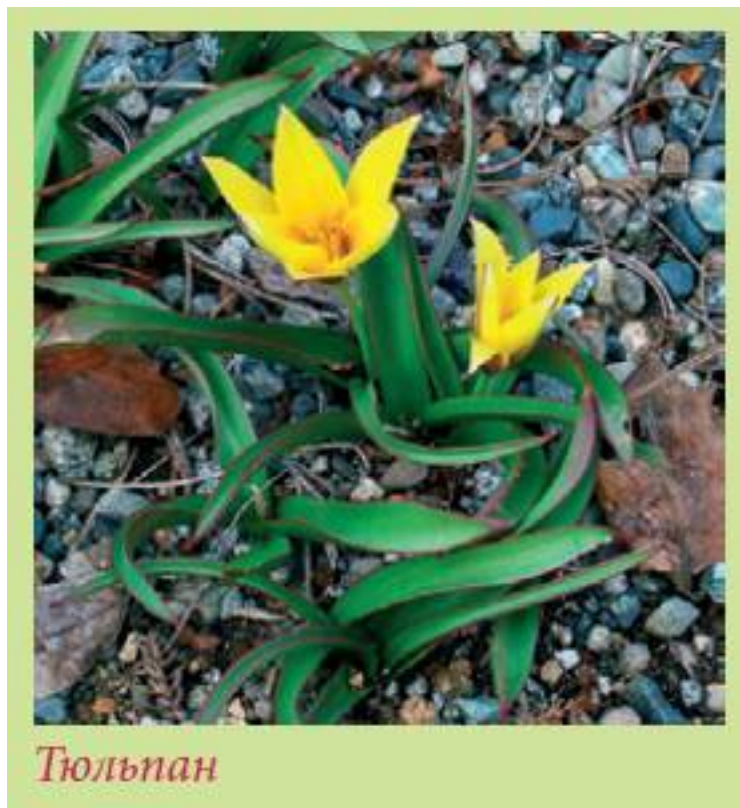
О юноне



Юнона

Этот цветок назван в честь богини Юноны (римское имя богини Геры). Божественная супруга Юпитера, царица неба, дарующая людям благоприятную погоду, грозы, дожди и урожай, считалась, кроме того, покровительницей женщин. Юнона была хранительницей брачных союзов, помощницей при родах. Большим авторитетом пользовалась Юнона как подательница разумных советов, и к ней обращались в трудные минуты женщины. Праздники в ее честь (матроналии) устраивались замужними женщинами первого марта. С венками в руках матроны шествовали к храму Юноны на Эсквилинском холме и вместе с молениями о счастье в семейной жизни приносили в качестве жертвоприношения эти весенние цветы.

О тюльпане



О прекрасном восточном тюльпане до наших дней сохранилось такое сказание. В золотистом бутоне желтого тюльпана было заключено счастье. До этого счастья никто не мог добраться, так как не было такой силы, которая смогла бы открыть бутон. Но вот по лугу, на котором рос цветок, проходила женщина с ребенком. Мальчик вдруг вырвался из рук, со звонким смехом подбежал к цветку, и случилось чудо: бутон сам раскрылся. Беззаботный детский смех сделал то, что не смогла сделать сила. Детство в нашей жизни – пора настоящего счастья.

кстати. Интересно, что немецкие писатели представляли тюльпан как цветок без души, цветок внешней красоты, эмблему пустой, гонящейся только за нарядами женщины. Немецкий поэт пишет:

Как тюльпан, ты прелестна лицом,
Но и, как тюльпан, ты пуста.

Особенности строения луковичных и клубнелуковичных растений

Луковичные и клубнелуковичные – это, как правило, многолетние травянистые растения, относящиеся к так называемым геофитам (от греческого «гео» – *земля*, «фитон» – *растение*). От других их отличает то, что почки возобновления закладываются у них в луковицах или клубнях и благодаря своему особому строению они могут переживать неблагоприятное для развития время (засуху, высокие или низкие температуры) в земле, находясь в состоянии покоя.



Белоцветник

Луковичные растения широко представлены среди однодольных в семействе лилейных, амариллисовых, касатиковых; среди двудольных встречаются реже, только в некоторых родах (например, кислица, зубянка). В природе растут преимущественно в странах с сухим жарким климатом, где во влажные периоды года (чаще весной, реже осенью) определяют внешний вид, или аспект, некоторых растительных сообществ. Среди луковичных растений много *эфмероидов*; они растут, цветут и плодоносят в течение короткого сезона дождей. Особенно часто они встречаются в странах Средиземноморья, Юго-Западной Африки (подснежники, бело-

цветники, нарциссы, гиацинты и другие) и на высокогорных плато Центральной Африки (амариллис, многие птицемлечники, валлота, вельтгеймии и другие), а также в ряде районов Центральной и Южной Америки (эухарис, зефирантес, гиппеаструм, гименокаллис и другие), в горах Южной, Юго-Восточной, Средней и Малой Азии и Кавказа (тюльпаны, лилии, близкие к ним номохарис, кардиокринум и другие).



В Украине произрастают лилии, тюльпаны, луки, подснежники, белоцветники, пролески, рябчики и другие. Многие из луковичных растений используют как декоративные, овощные (многие виды лука), лекарственные (морской лук, черемша, подснежники и другие). Декоративные луковичные растения выращиваются и как комнатные растения (амариллис, кринум и другие) и как клумбовые (тюльпаны, нарциссы, гиацинты).

Луковица. Луковицы и клубнелуковицы представляют собой видоизмененные укороченные, в большинстве случаев подземные побеги, которые по своему общему строению напоминают почку. Донце луковицы – сильно укороченный стебель. Чешуи – измененные эволюцией листья. Число чешуи может быть от одной до нескольких десятков.



Если разрезать луковицу вертикально от верхушки к донцу, то в середине ее, у самого донца, мы найдем зародыш будущей цветочной стрелки, вокруг него располагаются в виде оберток зачатки будущих листьев, выполняющие функцию накопления питательных веществ, между ними расположены пазушные и центральные почки. Снаружи луковица покрыта пленчатыми покровными чешуйками.

Отличие клубня от луковицы состоит в том, что запасные питательные вещества в нем накапливаются в стебле – донце, составляющем его наибольшую часть. А все его чешуйки являются покровными.

Луковицы бывают двух видов:

имеющие период покоя – в это время они теряют все листья и их держат без поливки и даже без земли (гиацинты, тюльпаны, нарциссы, лилии);

не имеющие периода зимнего покоя – круглый год остаются с зелеными листьями, лишь перед наступлением цветения их количество и рост увеличиваются, а по окончании цветения уменьшаются, и часть листьев отмирает (панкратиумы, кливии, гемантусы, кринумы и др.).

В период ослабления вегетации полив уменьшают, но не прекращают, так как растения с луковицами, не имеющими периода покоя, не любят пересушки и долгого хранения без земли.



Отдыхающие луковицы, в зависимости от формы и размеров чешуек, делятся на:

- туникатные* – состоящие из чешуек, опоясывающих ось луковицы в виде колец (тюльпан);
- полутуникатные {влагалищные}* – состоящие из многих слоистых влагалищ, окружающих ось луковицы (нарцисс, гиацинт, амариллис);
- чешуйчатые (черепитчатые)* – состоящие из лежащих по всей окружности оси чешуи (лилии). Расположение чешуек очень напоминает чешую рыбы или уложенную на крыше черепицу.



Клубни. Клубень – это утолщенный, мясистый подземный корень (как у георгина) или побег (картофель, например), который помогает растению выдержать похолодание или засуху. Клубни есть у многих популярных растений, включая арум кукушечный, георгины и многие бегонии. Когда растение находится в спячке, клубни можно выкопать и разрезать для посадки, оставив по крайней мере по одному глазку на кусок.



Луковицы панкреациума не имеют периода зимнего покоя

Листья. У большинства луковичных растений листья сочные и плохо переносят высокие температуры, но достаточно терпимы (особенно при прорастании) к низким. У тропических луковичных растений (кринум, валлота, эухарис, гиппеаструм) листья многолетние, которые отмирают постепенно. Растения из других географических зон теряют свои листья через 3–4 месяца.

В луковице раз и навсегда определено количество листьев, которые из нее могут развиваться (изначально в каждой луковице находится определенный комплект зародышей листьев). Поэтому надо с большой осторожностью относиться к обрыванию листьев у луковиц, так как отнятие каждого листа наносит им невосполнимую потерю, уменьшая количество питательных веществ (обрезать следует лишь совсем усохшие листья и отнимать лишь те, которые сами отваливаются).

Соцветия. Формы соцветий зонтиковидные, колосовидные, но чаще кистевидные.

Цветки. Форма цветков соответствует семейству, к которому относятся растения.



У агпантуса — зонтиковидное соцветие



Соцветие у бегонии — сложная метелка

Корни. В зависимости от продолжительности существования, корни луковичных растений бывают однолетние и многолетние. Первые отмирают вместе с вегетирующей частью, вторые существуют несколько лет и с течением времени заменяются новыми корнями. Если растение находится в благоприятных условиях (умеренная температура, наличие влаги), то из основания донца могут появиться многочисленные придаточные корни.

У некоторых растений (нарцисс) есть особые корни, с их помощью растение втягивается на нужную глубину.

Все виды корней луковичных растений плохо восстанавливаются. Не следует об этом забывать и при длительном хранении луковиц, и при уходе за растениями. Высаживать луковицы следует до прорастания корней.

Плоды. Семена образуются в семенной коробочке (сухой или сочной). У различных луковичных семена отличаются по размеру, форме и окраске.



Детки. Это вегетативная форма размножения. Детки могут образовываться либо из пазушных почек между чешуями и донцем (а из центральной развивается цветонос), либо из верхушечной почки (а цветонос – из пазушной). При этом дочерние луковицы находятся внутри материнской и постепенно перемещаются к периферии, поэтому взрослая луковица бывает многовершинной.

Клубнелуковицы возобновляются ежегодно, старый клубень заменяется новым, развивающимся из спящих почек.

полезно знать. Препараты из ландыша применяют при сердечной недостаточности. А корни ириса (фиалковый корень) используются в смесях против кашля и как успокоительное средство при гастроэнтероколитах, а также в парфюмерии для ароматизации кремов.

Содержание и уход

Свет и температурный режим

Большинство луковичных и клубнелуковичных растений светолюбивы. Но отдельные растения предпочитают полутень (крокус), а есть и теневыносливые (рябчик, безвременник).

К продолжительности освещения эти растения относятся также по-разному. Но в подавляющем большинстве луковичные – растения короткого дня. Досвечивание при выгонке применяется лишь для ускорения цветения (лилии, фрезии).



Температура содержания зависит от происхождения растения. Выходцы из субтропиков и степей имеют, как правило, короткий срок вегетации и быстро реагируют на изменение температуры. Они начинают расти при 5–10 °С и в этот период могут выдерживать даже непродолжительные заморозки. Формирование растения происходит при 10–15 °С, а цветение при 12–18 °С. При этом повышение температуры ведет к ускорению цветения, а понижение – к замедлению. Для периода покоя необходима температура 17–20 °С.



Растения, родиной которых являются тропики, имеют более продолжительный период вегетации и нуждаются в более высоких температурах.

Оптимальная температура содержания для таких растений, как лахеналия, штернбергия, амариллис, 8–12 °С (не ниже 4 °С и не выше 15 °С), в период покоя 20–25 °С.

Для лилий температура содержания 15–18 °С, в период покоя 4–6 °С. Для фрезий, иксий, спараксиса температура во время покоя 28–30 °С, за две недели до посадки температура снижается до 10–13 °С.

Для большинства же комнатных луковичных и клубнелуковичных растений оптимальная температура содержания 15–25 °С, в период покоя 10–13 °С.

Это важно! Ровная температура помещений способствует лучшему росту растений, а резкие ее колебания ухудшают его.

Полив и влажность воздуха

Так как луковичные растения имеют строго определенные фазы развития, то и поливать их следует в соответствии с ними. В период покоя у растений с многолетними корнями должна быть слегка влажная земля. В начальной фазе роста растение потребляет небольшое количество воды, и здесь важно соблюдать крайнюю осторожность в поливке. Излишняя сырость может привести к гниению луковицы. Особенно предрасположены к гниению луковицы голландских гиацинтов. Исключение – белоцветник, он очень влаголюбив. Во время цветения растениям требуется обильный, но не избыточный полив.

Для поливки можно использовать отстоянную (не менее суток) водопроводную воду. Для нейтрализации хлора на 1 л такой воды добавляют 1/2 столовой ложки пищевой соды. Можно использовать речную, дождевую и снеговую воду.

Вода должна быть нехолодной (температура не меньше 20 °С для субтропических растений и еще выше – для тропических). Лучше всего, если температура воды будет на пару градусов выше комнатной. Теплую воду применяют для ускорения распускания бутонов. Известковая вода очень вредна.



При поливе гиацинтов будьте внимательны и осторожны

Поливку луковичных растений лучше всего производить с поддона, чтобы избежать переувлажнения земли, но в то же время не допуская и пересушки.

Комнатным луковичным растениям необходима высокая влажность воздуха. Для повышения влажности воздуха можно опрыскивать растения, а в зимнее время положить на батареи отопления влажные полотенца или куски плотной ткани. Можно расставить растения на поддонах со специально увлажненным субстратом: керамзитом, мхом, песком или вермикулитом. В продаже можно найти и специальные устройства – увлажнители воздуха.

полезный совет. Следует учитывать, что избыток влаги в почве неизбежно приводит к уменьшению содержания в ней воздуха, как результат — резко ухудшается снабжение корневых волосков кислородом. Именно поэтому никогда не следует поливать растения, если почва в горшке еще влажная. Надо давать корням «подышать».

Воздушный режим

Для хорошего развития и роста луковичным и клубнелуковичным растениям нужен свежий, чистый и не слишком сухой воздух. Сухой воздух задерживает процесс фотосинтеза, так как при низкой влажности устьица на листьях растений закрываются, в результате чего уменьшается испарение, нарушается поступление углекислого газа и резко сокращается процесс ассимиляции. Рост и развитие растений замедляется или прекращается.

Конец ознакомительного фрагмента.

Текст предоставлен ООО «ЛитРес».

Прочитайте эту книгу целиком, [купив полную легальную версию](#) на ЛитРес.

Безопасно оплатить книгу можно банковской картой Visa, MasterCard, Maestro, со счета мобильного телефона, с платежного терминала, в салоне МТС или Связной, через PayPal, WebMoney, Яндекс.Деньги, QIWI Кошелек, бонусными картами или другим удобным Вам способом.