



Михаил Иванович
Большаков

Следы предков

Книга 1

Михаил Иванович Большаков

Следы предков. Книга 1

http://www.litres.ru/pages/biblio_book/?art=43620012

ISBN 9785005026163

Аннотация

Наши древние предки знали о природе, ее законах и свойствах больше нас. Огромная часть этих знаний, к сожалению, была безвозвратно утеряна. Книга эта – сгусток научного материала от экспертов и размышления автора, отвечающие на вопросы о следах высокоразвитой и исчезнувшей цивилизации, о древней Руси и русичах, о находках археологов в Северном Причерномории, о Дарии и Тартарии, о Ведах и Сантях Даков, о славном прошлом древней земли, ранее называемой: Ахиллия, Буджак, Бессарабия...

Содержание

МИХАИЛ БОЛЬШАКОВ	5
ВМЕСТО ПРОЛОГА	7
Каменный век в Одесской области	58
Палеолит	59
Мезолит	61
Неолит	62
Бронзовый век в Одесской области	70
Катакомбная культура	73
Культура многоваликовой керамики	74
Сабатиновская культура	75
Конец ознакомительного фрагмента.	77

Следы предков

Книга 1

Михаил Иванович
Большаков

© Михаил Иванович Большаков, 2019

ISBN 978-5-0050-2616-3 (т. 1)

ISBN 978-5-0050-2617-0

Создано в интеллектуальной издательской системе Ridero

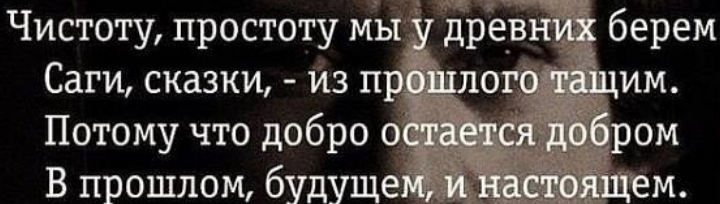
МИХАИЛ БОЛЬШАКОВ

СЛЕДЫ ПРЕДКОВ

О книге. Наши древние предки знали о природе, ее законах и свойствах больше нас. Огромная часть этих знаний, к сожалению, была безвозвратно утеряна. Извечно, история излагалась по велению времени и прихоти монархов... Отсюда происходят нестыковки, расхождения в деталях, событиях и фактах! «Если в прошлое выстрелить из пистолета – будущее выстрелит в тебя из пушки», – правило выкованное жизнью! Книга – сгусток научного и альтернативного материала от экспертов и размышления автора, отвечающие на вопросы о следах высокоразвитой и исчезнувшей цивилизации, о древней Руси и русичах, о сенсационных находках археологов в Северном Причерномории и Придунавии, о Дарии и Тартарии, о Ведах и Сантях Даков, о Ремезовской летописи и Всемирном потопе, о «неизвращенной истории Украины» от Андрея Дикого. Материал сопровождается фотографиями, свидетельствами реальной хронологии, в корне отличающейся от искажённой и навязанной нам сегодня «истории». Остались на Планете местечки, раскрывающие тайны природы и истории. Таким уникальным, энергетически сильным местом – есть уголок южной, земли на юге Одесчины, со славным историческим прошлым, ранее назы-

ваемый: Ахиллия, Буджак, Бессарабия. «История пишется не только по книгам и рукописям, но и по слухам и преданиям» (А. С. Пушкин).

ВМЕСТО ПРОЛОГА



Чистоту, простоту мы у древних берем
Саги, сказки, - из прошлого тащим.
Потому что добро остается добром
В прошлом, будущем, и настоящем.

В. Высоцкий

Вся древняя история не более чем вымысел, с которым все согласны. Автор «Апологии истории» Марк Блок утверждал: «Истории как науки нет, она служит лишь для оправдания ныне существующей системы». Поль Валери писал: «История – самый опасный продукт, вырабатываемый химией интеллекта... Она заставляет мечтать, она опьяняет народы, порождает у них ложные воспоминания... вызывает у них манию величия и манию преследования и делает нации желчными, нетерпимыми и тщеславными. История оправдывает все, что угодно. Она не учит абсолютно ничему, ибо содержит в себе все и дает примеры всего». История состоит из деталей, сочетания парадоксов, неожиданностей, законо-

мерностей. История свершается сама по себе. А вот историография – в руках людей. Люди же чаще всего преследуют те или иные цели, в основном – идеологические, политические.

«Кто управляет прошлым, тот управляет будущим; кто управляет настоящим, тот управляет прошлым» Дж. Оруэлл.

Сказания «Следы предков» – это мнения ученых и публицистов, исследователей и археологов о **цивилизации** славяно-ариев, которой по предположениям более – 500.000 лет! Книга эта, – сгусток научного и альтернативного материала отвечающего на вопросы о высокоразвитой и исчезнувшей цивилизации, о древней Руси и русичах, о сенсационных находках археологов в Северном Причерномории и Придунавии, о Дарии и Тартарии, о Ведах и Сангиях Даков, о Ремезовской летописи и Всемирном потопе, о «Неизвращенной истории Украины» от Андрея Дикого. Эти Сказания сопровождаются многочисленными фотографиями, свидетельствами реальной хронологии, в корне отличающейся от искажённой и навязанной нам сегодня «истории». Сейчас появляется новая для нас информация, подтверждающая существование в прошлом огромной по земным меркам, высокоразвитой цивилизации на Земле. Кроме того, многое из известного ранее, будучи правильно интерпретированным и освещённым, вызывает совершенно закономерный, неподдельный интерес и становится очень сильным аргументом в пользу реальной, древней и славной истории земной цивилизации. Информация, которая изложена здесь из пер-

вых уст – максимально достоверна и интересна. В нашем мире сейчас всё настолько перевернуто и исковеркано, а правда настолько глубоко спрятана от простых людей, что понадобится еще не одна книга для того, чтобы найти, привести в порядок и изложить для чтения в удобном виде... Одесская область и южная Бессарабия в частности – одно из уникальных мест на земном шаре, где разумная жизнь непрерывно существует больше 100 тысяч (по многим исследованиям в 5—6 раз – старше!) лет. Это настоящий рай для археологов, которые более двух веков изучают по материальным источникам историю нашего края и вряд ли когда-то узнают все ее тайны. Тут раскопаны стоянки неандертальцев, зафиксировано присутствие первых людей современного физического типа, первых земледельцев Европы и европейских кочевников, найдено много курганов – могил скифских и сарматских военачальников. *До настоящего времени у нас можно увидеть развалины древнегреческих городов и сохранившуюся в первозданном виде средневековую османскую крепость! За эту землю, во многочисленных войнах и нашествиях сражались и проливали кровь киммерийцы, скифы, сарматы, славяне, воины персидского шахиншаха Дария I и царя Александра Македонского Великого, римские легионеры и даки, готские дружинники и гунны Атиллы, золотоордынцы и русичи, османы и россияне, поляки и запорожские казаки, румыны, немцы и советские воины. На черноморском побережье создавались ранние греческие и гун-*

*эзские факториш! Купеческие представители многих стран вели активную торговлю, к лиманам, за солью приводили обозы чумаки. По этой территории проходили границы десятка империй. Множество «уже забытых» и малоизвестных фактов о роли предков в формировании современных этносов и культурнашей цивилизации. Об уникальном наследии, выдающихся памятниках археологии дошедших до наших дней, собранная из разных источников фактическая информация, сказания, предания и легенды – дающие представление о многотысячелетней истории Северного Причерномория – эта **финальная книга двухтомника.***

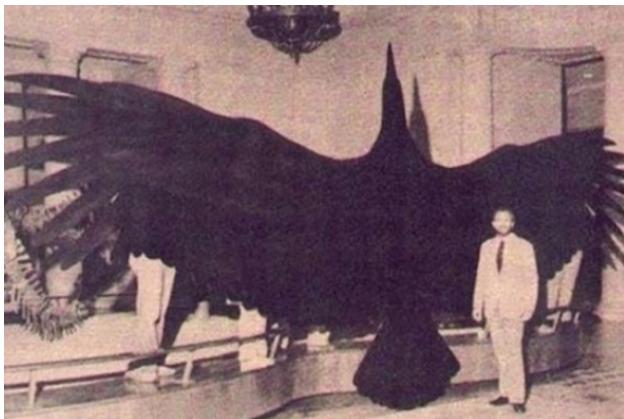
Миллионы лет до новой эры!





Как складывалась эволюция жизни на территории Северного Причерноморья и Бессарабии на протяжении миллионов лет назад до настоящего времени (в кратком обзоре). Значительную часть своей геологической истории эта территория (как и территория Украины), находилась под водой. В Каменноугольный период (350 млн. лет), наивысшие точки рельефа Украины представляли собой небольшие острова, заросшие древними папоротниками и островок в Крыму (вулкан Карадаг), извергавшийся около 150 млн лет в Юрском периоде, это ближайшие территории суши. Котловина Чёрного моря тогда была заполнена океаном Тетис, разделившем два континента Лавразию и Гондвану на протяжённости от Гибралтара и до нынешнего Индийского Океана. Его составляли также Средиземное, Азовское, Каспийское и Аральское моря. Они, в современных границах выделились позже, в связи с движением материков и горооб-

разовательными процессами Альп, Карпат, Кавказа и Гималаев, которые и разделили Океан, создав эти знакомые нам моря! Климат был существенно более теплым и благоприятным для развития флоры и фауны. Палеонтология повествует нам об обитателях морей – доживших до наших дней (!) почти в первозданном виде – медузах, древнем виде, появившемся ещё в Протерозойскую эру! Возрастом более миллиарда лет, эти представители планктона, в пищевой цепочке почти без естественных врагов (в Китае медуз Аурелий жарят как яйца и едят!) Аммониты, появились в Девонском периоде предположительно 410 млн. лет и населяли более 250 млн. лет все моря и океаны, но вымерли к началу Мелового периода как и динозавры. Предшественники дельфинов – Ихтиозавры, появились в начале Триасового периода. Изначально, они были сухопутными рептилиями, но вернулись в водную среду, питались кальмарами, аммонитами и мелкой рыбой, вырастая до 4 метров. Небо в то время освоили Птеронадоны, некое подобие пеликанов с размером крыльев до 7 метров! Плезіозавры были широко распространены в Юрский период на всех континентах включая Антарктиду. Питались они животными и рыбой, имея длинную шею были прекрасными морскими охотниками и редко выбирались на сушу из за своей массы. Лох-Несское чудище – именно плезиозавр! Такой примерно мир фауны древнего океана Тетис был около 150 миллионов лет назад и в нашей местности....



Аргентавис – одна из крупнейших птиц, на Земле

Информация к сведению: В геолого-минералогическом музее Одесского университета, хранятся тысячи образцов

минералов, горных пород и окаменелостей. Большинству экспонатов – миллионы лет! Тут имеются метеориты, найденные на просторах Одесской области. Особое место в коллекции занимает **кусок окаменевшего дерева**, которое росло еще в миоцене, **20 миллионов лет назад!** Основу коллекции музея заложили еще в 1817-м году сотрудники Ришельевского лицея. В **палеонтологическом музее при Одесском национальном университете имени Мечникова** собрание экспонатов входит в десятку лучших на планете! В нескольких комнатах главного корпуса вуза на Дворянской улице представлены ископаемые остатки животных и растений, отбракованных эволюцией. Некоторые экспонаты есть только в Одессе! 3 миллиона лет назад в нашей местности прекрасно себя чувствовали верблюды и слоны.

Этому древесному стволу – 20 миллионов лет



Части их скелетов и по сей день попадают во время земляных работ. Или что динозавры на территории современной Украины если и водились, то только водоплавающие – в Юрском периоде здесь плескался теплый океан Тетис, который населяли осьминоги, кальмары, губки, черепа-

хи и всякие пресмыкающиеся, в том числе гигантские...



Хранилище является ровесником университета – оно было основано в 1865 году. Тогда палеонтологическая коллекция насчитывала всего 318 экспонатов и до 1873-го существовала как отдел при геологическом музее. Первое время университет пополнял свою сокровищницу, скупая образцы за границей, причем расплачивался чистым золотом. Однако уже в начале XX века вопрос закупки отпал сам собой – в Одесской области начались раскопки, причем весьма плодотворные. Находок было столько, что музей даже делился образцами древней фауны с собраниями Москвы, Киева, Кишинева, Румынии, Германии и Финляндии. Сейчас музейная коллекция насчитывает более 60 тысяч экспонатов.

Кратко, эволюция ОТ ОДНОКЛЕТОЧНЫХ К ЧЕЛОВЕКУ: «Развитие жизни на Земле»: на протяжении четырех с половиной миллиардов лет менялась планета и существа, ее населяющие. Первые одноклеточные организмы появились «почти сразу» после формирования нашей планеты – четыре миллиарда лет назад, в эпоху, которую геологи называют эоархеем. Одновременно с гидросферой, между прочим. Полтора миллиарда лет назад в океане зародились многоклеточные существа – красные водоросли. Пятьсот с лишним миллионов лет назад живой ковер растений, покрывавший древние континенты, и морской планктон насытили доселе преимущественно аммиачно-углекислую атмосферу кислородом, спровоцировав так называемый кембрийский взрыв – бурное образование новых многоклеточных видов, в том числе первых животных. 443 миллиона лет назад фауна вышла на сушу (пионерами были скорпионы). Одновременно в атмосфере и воде упал уровень углекислого газа, что привело к первому известному нам массовому вымиранию видов ордовикско-силурийскому. 419 миллионов лет назад появились земноводные и споровые растения, 358 миллионов лет назад – пресмыкающиеся и деревья. 298 млн лет назад произошло новое великое вымирание, пермское, – самое масштабное за всю историю Земли. Тогда исчезло 95% существующих на тот момент видов. По мнению ученых, катастрофа случилась из-за излияний магмы, загрязнивших атмосферу пеплом и вызвавших

резкое похолодание, т.н. «вулканическую зиму». 252 миллиона лет назад. Появляются первые динозавры и млекопитающие (сначала яйцекладущие). 201 млн лет назад. Начинается юрский период – время господства пресмыкающихся, появления первых птиц и сумчатых млекопитающих. 145 млн лет назад – начало мелового периода. Рождаются первые плацентарные млекопитающие, к которым относимся и мы. Где-то 65 млн лет назад вымирают динозавры (мел-палеогеновое вымирание) – то ли в результате падения гигантского астероида, то ли по причине бурного распространения цветковых растений, отравлявших рептилий алкалоидами, и хищных млекопитающих, уничтожающих яйца этих гигантов. 33,9 млн лет назад – возникают первые человекообразные приматы. 2,6 млн лет назад – некоторые виды рода *Homo* обретают то, что мы называем разумом. Земля входит в эпоху оледенений, которые сменяются более теплыми временными промежутками – интергляциалами. 60—40 тысяч лет назад – появляется человек современного типа, *homo sapiens sapiens* (два раза «разумный» – чтобы отличать от неандертальца, *homo sapiens neanderthalensis*, являющегося не нашим предком, а параллельной ветвью эволюции). Одиннадцать тысячелетий назад: Заканчивается последний ледниковый период. Формируются современные флора и фауна. Человек строит цивилизацию и приступает к захвату планеты. **Наш край во время третичного периода, предшествующего появлению человека разумного . Тогда**

здесь были субтропики, и в их дебрях бродили мастодонты и гиены, гуляли страусы и верблюды, а в пещерах холмов жили пещерные медведи. **Перенесёмся еще на сотню миллионов лет назад**, изучая впаянный в сланец скелет мозозавра, морского ящера, похожего одновременно на крокодила и на рыбу, только в разы больше первого и в десятки раз – более рыбы. Мощный череп, острые зубы! **Еще передвинемся во времени, до кембрийского периода.** До появления человека разумного – примерно пять сотен миллионов лет. В одесском музее хранятся останки свидетеля той далекой эпохи – экзоскелет морской лилии, которая, несмотря на название, является хищным животным. Это иглокожее успешно пережило пермскую катастрофу и дожило до наших дней. Сейчас океаны населяют семьсот видов лилии. Но одесский скелет – уникален: ни один музей мира не может похвастаться столь древним экземпляром. Аммониты, головоногие моллюски, достигавших 3—5 метров в диаметре, и «наutilus помпилиус» – еще одно головоногое, которое существует на Земле уже 500 миллионов лет назад и, несмотря на возраст, прекрасно себя чувствует. Единственный заморский экземпляр тут – скелет диорниса, трехметровой ископаемой птицы из Новой Зеландии, которая бегала по островам еще 300 лет назад, пока ее не истребили предки коренного населения зеленого архипелага – маори. Это еще одно сокровище экспозиции. Кроме Одессы, целыми костяками диорниса могут похвастаться только два му-

зья, новозеландский и британский. **Доисторическая фауна нашей местности:** подробно представлена этапами эволюции хоботных. Сейчас отряд насчитывает всего три вида (саванный, лесной и индийский слоны), но в прошлом их было свыше трехсот, причем двести обитали в том числе и в нынешней Одесской области. Самый большой из скелетов принадлежит **мамонту**. Он достигает 4,5 метров в высоту! Рядом стоят **мастодонт** и найденный на территории завода «Большевик» **архидискодон**. В запасниках музея есть еще кости **динотерия** (хоботное с загнутыми вниз бивнями на нижней челюсти), которые нашли три десятка лет назад в Егоровке Раздельнянского района! Кроме хоботных, еще четыре полных скелета позвоночных животных, обитавших в окрестностях современной Одессы, – трехпалой лошади гиппариона, безрогого носорога хилотерия, плиоценового верблюда и пещерного медведя (ему 52 тысячи лет!). Ископаемый жираф, который тоже водился на наших землях, но был не таким длинношеим, как его современный родственник, а также саблезубый тигр. Также в музее хранятся клочок шерсти мамонта, добытый из вечной мерзлоты, страусиные яйца, лапа древнего орла и целая коллекция экскрементов древних животных. В 2011-м в палеонтологический музей обратился житель села Новая Эметовка (Беляевский район) Эдуард, сотрудник местной селекционной станции. Он передал ученым кости носорога, пещерного медведя и какого-то хоботного, которого пока не идентифициро-

вали. А восемь лет назад музей даже поучаствовал в международном скандале. Американский археолог Майкл Кремо написал в своей книге, что, посетив Одессу, видел добытую в катакомбах кость животного, которой 4 млн лет. В ней якобы были просверлены отверстия. И это при том, что первые известные ученым орудия труда были изготовлены от силы миллион лет назад, и не в Евразии, а в Африке. Кремо сделал вывод, что человек разумный появился намного раньше и совсем не там, где принято считать. «Открытие» американца поначалу произвело фурор в прессе, но когда начали выступать маститые палеонтологи, все стало на свои места. Оказалось, что упомянутые Кремо отверстия были проделаны прибрежными моллюсками, способными не то что кость – кремнистые породы превратить в решето. Так была похоронена очередная альтернативная гипотеза происхождения нашего вида.

Катакомбы – природный музей

Значительную часть сокровищ одесского музея добыли в катакомбах. Точнее, в соединенных с ними карстовых пещерах, где по сей день лежат кости животных, обитавших в наших краях больше трех миллионов лет назад. Подземный палеонтологический заповедник, расположенный под Молдаванкой, имеет республиканский охранный статус, но его не спасает. Экскурсии в подземелье перестали водить еще при Союзе, и долгие годы в пещеры могли попасть лишь подземщики-спелеостологи, не только, увы, про-

фессиональные. По инициативе организации «Поиск» и руководства университета все ведущие в заповедник коридоры были перекрыты, и сейчас геологический памятник недоступен. Возможно, это позволит сохранить его для будущих поколений. А история подземелья такова. Золотой осенью 1929 года по одесским катакомбам прогуливался молодой одесский чекист Тимофей Грицай. Он обратил внимание на стену с бурым пятном, в которое были вкраплены какие-то белые обломки. Парень выковырял несколько кусочков, ощупал и даже попробовал их на вкус. Это были кости. Сознательный комсомолец положил находки в мешок и поспешил на поверхность. Принес находку в археологический музей и произвел там... форменный фурор. Специалисты тут же определили, что речь идет об окаменелостях третичного периода. Позже выяснилось, что Грицай нашел крупнейшее на планете естественное захоронение – танатоценоз – животных палеогена и неогена (66 – 2,6 миллионов лет назад). Эта эпоха наступила сразу после вымирания динозавров и длилась до тех пор, пока Землю не сковали ледники. Спускавшиеся в пещеры после Грицайа ученые нашли там 55 тысяч разных костей, принадлежавших 44 видам животных. Только верблюдов обнаружили аж 371 особь. А кроме них, под Молдаванкой лежали мастодонты, медведи, гиены, саблезубые тигры, страусы и многие другие... Палеонтологи говорят, что эта подземная полость образовалась примерно 3,5—3 миллиона лет назад, аккурат накану-

не наступления ледникового периода. По одной из версий, пещеры длительное время были местом обитания древних гиен, которые затаскивали туда с поверхности своих жертв и пожирали. Однако зоологи говорят, что после трапезы гиен не остается абсолютно ничего – ни рогов, ни копыт. Поэтому вторая, более вероятная гипотеза – кости принадлежат животным, провалившимся под землю после обрушения пещерного свода. Эдакая природная ловушка. В плиоцене, продолжается дальнейшее сокращение ареала распространения теплолюбивой флоры и замена ее флорой умеренной зоны: сосна, лиственница, пихта, ель, береза, граб, бук, дуб. Появляются летучие мыши, настоящие беззубые птицы. Большого расцвета достигают бегающие страусовые птицы. Распространяются хищники – саблезубые тигры. Бродят мастодонты, верблюды, медведи, волки, лисицы, гиены, грызуны. Дальнейшее развитие получают человекоподобные обезьяны. Мозазавр – морской ящер, имевший длинное змеевидное тело (до 15 метров длиной), с двумя парами пятипалых конечностей-ласт. Главным органом движения у них был хвост. Появились мозазавры в начале мелового периода, а вымерли в конце его (135 млн. лет – 65 млн. лет). Ихтиозавр – еще одна морская рептилия. Длина наиболее крупных экземпляров – 6 метров. В заостренных челюстях помещалось 240 зубов. Дышали легкими, быстро плавали, жили вблизи береговой зоны и никогда не выходили на сушу. Питались рыбой, моллюсками. (240 млн. лет –

65 млн. лет). Один из самых древних экспонатов в музее – внешний скелет морской лилии, обитавшей более 500 млн. лет назад. Имеются экспонаты: нижнесарматские рыбы, детеныш птеродактиля, веточка гинкго – его листьями питались динозавры. Родственники этого дерева еще встречаются в Одессе. Архидискодон. Скелет найден в 1911 году на левом берегу Хаджибеевского лимана. Мамонт. Скелет найден в 1952 году возле с. Алексеевка Николаевского района Одесской области. Безрогий носорог, найден в селе Гребеники Велико-Михайловского района Одесской области Масто-донт, найден в с. Точилово Ананьевского района Одесской области в 1965 году. Череп бронтоотерия – крупного непарнокопытного млекопитающего. Эти неповоротливые животные превосходили по размерам современных носорогов. На носовых костях имелись покрытые кожей костные выросты – «рога», – служившие органами защиты. Обитали в Америке и Азии в 30—40 млн. лет назад

На заре человечества! На территории Северного Причерноморья, следы жизнедеятельности первых людей – неандертальцев – появились между 100 и 40 тыс. лет назад. Наука считает, что они развивались одновременно с человеком современного типа – *homo sapiens sapiens*, – иногда скрещиваясь с ним, но больше враждуя, постепенно вымирая. Материальная культура европейских неандертальцев – названа мустьерской, одноименно со стоянкой Ле-Мустье на юго-западе Франции, где в позапрошлом веке впервые на-

шли характерные орудия труда. В нашей местности археологи нашли восемь мустьерских памятников: пять в Кодымском районе, один – на территории Белгорода-Днестровского и два в Беляевском районе. Особо интересный – пещера Ильинка в одесском Межлиманье. Перед началом Великой Отечественной войны археологи нашли там около 50 кремневых изделий эпохи мустье и больше 30 тысяч костей древних животных, в основном пещерного медведя. Подобную картину – с останками пещерного медведя – археологи видели и на многих других неандертальских стоянках, что говорит о возможном культе у неандертальцев этого огромного зверя. Археологи датируют памятник в Ильинке поздним палеолитом и считают, что его оставили уже люди современного физического типа. Позже, после исчезновения неандертальцев, жизнь на берегах Дуная, Днестра, Большого и Малого Куяльников не исчезла. Предположительно, этих массивных, коренастых созданий сменили более сообразительные люди, темнокожие и светлоглазые – наши предки – кроманьонцы. В Одесской области они оставили множество памятников. В Большой Аккарже (возле границ Великодолинского и Овидиопольского районов) – стоянку позднего палеолита нашел в 1955 году краевед Валентин Красковский. На колхозном поле он случайно обнаружил множество характерных осколков кремня. С 1959 по 1993гг., тут проводили систематические раскопки. Площадью 300 квадратных метров – стоянка, датируется 19—18 тыс. лет назад. По вер-

сиям ученых – это был сезонный лагерь охотников на бизонов: кости этих животных преобладают среди фаунистических остатков.

Прокрутим хронологический калейдоскоп на полтора десятка тысячелетий, поскольку подробнее о памятниках мезолита и неолита я уже писал во 2 томе трилогии «Легенды древнего края». Остановлюсь на значительных памятниках Одесщины периода Энеолита— медно-каменного века. Время, между 3500 и 3000 годами до новой эры, на территории Бессарабии, Румынии и Молдовы расцветала Усатовская культура. Её считают гибридной, сочетающей черты как земледельческой поздне трипольской, так и пришедшей ей на смену полукочевой ямной. «Генетической основой явились трипольские племена, взаимодействовавшие с иноэтническими группами – носителями майкопского культурного субстрата и древнеямной культуры или сформировавшие новое этническое образование с ярко выраженными степными элементами», – отмечается в одной из работ, посвященных усатовцам. Памятники этой культуры обнаружили в 1921 году в одесском пригороде – селе Усатово, отсюда и название. Первооткрыватель – одесский археолог Михаил Болтенко. «Среди грубых черепков битой посуды вперемешку с раздробленными костями животных пестрят и белеют, играя на солнце перламутровым блеском, ракушки съедобных моллюсков», – так описывал ученый первое впечатление от увиденного. На берегу Хаджибейского лимана бы-

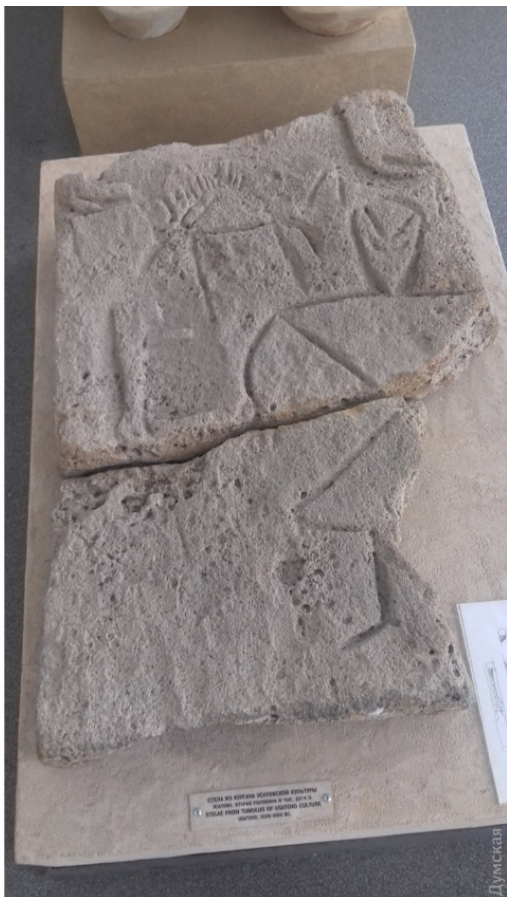
ло раскопано 18 курганов каменными плитами – кромлехами, два бескурганных могильника и поселение – на Шкодовой горе. Также, в Маяках обнаружено поселение, с оборонительным рвом, и могильником. Археологи нашли в погребениях медные кинжалы, топоры, шила, глиняную посуду, в поселении – изделия из кремня (ножи, проколки, острия), каменные зернотерки, ткацкие пряслица, глиняные культовые изделия, фигурки женщин и животных, обломки керамики с орнаментом, грузила и костяные рыбацкие крючки. Предположительно, усатовцы были более оседлыми скотоводами и рыболовами, но не земледельцами. В конце III тысячелетия до н.э. их ассимилировали, представители ямной общности, которые продвигались с востока на северо-запад Причерноморья. Ямников принято считать первыми индоевропейцами. На территории самой Одессы усатовцы и ямники не жили. Береговая линия тогда, была другой. На месте Одессы, земля была с многочисленными оврагами и балками, с заросшими колючками склонами. Селиться на обрывистых склонах было неудобно. Причина освоить эту территорию появилась во втором тысячелетии до Рождества Христова, в самом конце бронзового века. Сабатиновцы были искусными литейщиками. Они делали из оловянистой бронзы разнообразные орудия – от сельскохозяйственного инвентаря до мечей и копий. Некоторые археологи относят их к протофракийцам.

Комплекс вещей сабаатиновской культуры





Сабатиновский наконечник копья



СЛАБА ИЗ КУРГАНА ВОССТАВШЕГО РАЙОНА
ДУМСКАЯ УСТЬЯ ПЕРВОЙ ПОЛОВИНЫ II ТЫС. Л. П.
ВЫСОТА СЛАБЫ 10,5 СМ. ДЛИНА 20,5 СМ.
ВЕС 10,5 КГ.

Думская

Плита из усатовского кургана. Фото [wikimedia.org](https://commons.wikimedia.org/wiki/File:Usatovo_kurgan_plata.jpg)

Исследователи полагают, что племена сабастиновской культуры входили в состав так называемых «народов мо-

ря», которые в XIII веке до нашей эры терроризировали восточное Средиземноморье. Они участвовали вместе с ахейцами в осаде Трои, потом, возможно, уничтожили главный ахейский центр Микены, несколько раз вторгались в Египет, где были биты Рамзесом III.

Позже они куда-то пропали, а в Причерноморье воцарилась другая археологическая культура, белозерская, которая, по одной гипотезе, генетически связана с сабастиновской, а по другой, никакого к ней отношения не имеет.

Информация к размышлению *Два поселения XIV – XIII вв до н.э: обнаруженные в первой половине XX столетия в Аркадии и на Жеваховой горе (точных координат не сохранилось, считают наиболее ранними археологическими памятниками Одессы. Известно, что аркадиевское поселение располагалось с правой стороны балки, примерно там, где сейчас радует богатеев «Палас дель мар», а жеваховское – неподалеку от появившегося намного позже античного храмового комплекса. Найдены они случайно в ходе строительства и никаких серьезных раскопок там не проводилось. Осколки керамики и бронзовые орудия труда добытые рабочими, позволили ученым, атрибутировать памятники. По общепринятой версии, их оставили носители позднебронзовой сабастиновской культуры, существовавшей на юге Украины с XVI по XII века до нашей эры. Хозяйство этих людей основывалось на земледелии и отгонном скотоводстве. Также, на морском берегу они выпариванием до-*

бывали соль, игравшую огромную роль в тогдашнем обмене. Именно соль и привлекла их на территорию будущей Одессы. Возле мест соляных промыслов впоследствии и возникнет средневековый Качибей-Хаджибей, переименованный после в Одессу.

Жертва Богам

К бронзовой эпохе отнесен Бородинский («Бессарабский клад»), найденный немецкими колонистами в 1912 году близ местечка Бородино (Тарутинского района). Клад состоит из 17 предметов – двух серебряных наконечников копий, втулки от наконечника еще одного копья, серебряного, с золотой инкрустацией, кинжала, золотой булавки, шести нефритовых топоров, трех наверший булав из талька, двух бронзовых пластин и двух фрагментов стенок лепного сосуда из глины.



Полагают, что этот комплекс вещей оставили носители так называемой культуры многоваликовой керамики (XVI – XIV века до нашей эры), являющейся частью катакомбной культурно-исторической общности. Ее носители хоронили своих покойников, выкапывая для них не просто ямы, а целые подземные погребальные сооружения. В погребальную камеру вел сначала вертикальный колодец, потом горизонтальный коридор-дромос. Вещи Бородинского клада настолько совершенны художественно, что вызывают восторг и сегодня. Исследователи склоняются к мнению, что это своеобразный дар богам, подношение представителя элиты в знак (или в ожидании) некоего значительного успеха.

Первые поселения

На территории Северного Причерноморья и в Придунавьи, поселения с оборонительными сооружениями существовали еще в эпоху энеолита. В античную эпоху появились города, функционально отличные от сельских поселений – с районами ремесленников, рыночными площадями, культурными сооружениями и некрополями. К местному аборигенному населению, имевшему сложившийся уклад жизни, собственную развитую культуру и ремесла, все чаще стали наведываться заморские гости из Греции. Они активно торговали и общались с местным людом. А позже стали создавать базу для закладки факторий и колоний, которые начали возникать у нас, с VII века до новой эры. Первыми было поселение Борисфен на острове Березань и фактория Псилон (на территории Килийского района). Позже, основали Тиру (Белгород-Днестровский), основанная в самом конце VI века до н.э. переселенцами из малоазиатского Милета. В V веке до новой эры Тира стала самостоятельным полисом, чеканившим собственную монету, причем только из меди и бронзы, но и золотые статеры, а также серебряные драхмы.



Статер Лисимаха из Тир

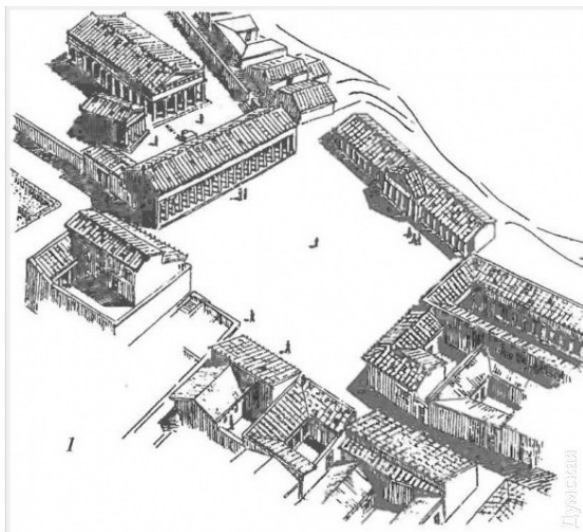
В середине I века до н.э. город разрушили геты под руководством царя Бурбисты. Восстановили его спустя сто лет римляне, включив в состав провинции Нижняя Мезия. Здесь располагались подразделения V Македонского и I Италийского легионов. В III веке нашей эры Тира подверглась нападению готов, а окончательно уничтожили город, по всей видимости, гунны. Археологические раскопки на территории Тир ведутся с перерывами больше ста лет, и несколько кварталов города теперь открыты взору любителей истории – справа от входа в крепость.



Аккерманская крепость и античная Тира. Фото tim-taller15.livejournal.com

Ученые нашли следы тирской агоры – центральной площади, окруженной храмами и общественными зданиями. Она располагалась на территории Гарнизонного двора средневековой крепости, недалеко от цитадели. К площади вела широкая – 4 метра – улица, часть которой раскопали в 2010-м году. Возле нее археологи нашли амулет в виде спящего льва, изготовленный из стеклопасты (очень редкая находка!) Предмет, вероятно, прибыл в Тирю кораблем из Александрии Египетской. С другой стороны Днестровского лимана, который в античное время был морским заливом, напротив Тиры, находился второй по величине и значению древнегреческий город – Никоний. На его месте в настоящее время расположено село Роксоланы Овидиопольского района. Древ-

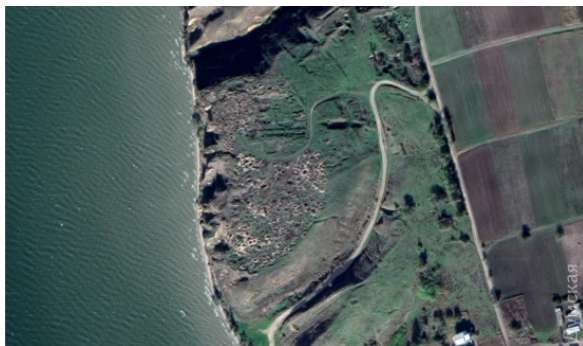
нее название города оставалось неизвестным до 1966 года. Аргументацию в пользу наименования его «Никонием» привел Петр Карышковский профессор Одесского университета Мечникова. Никоний основали в VI веке до новой эры колонисты из Истрии (Румынии). На рубеже IV – III веков до нашей эры город был разрушен, что связывают с нашествием македонского полководца Зопирона, соратника Александра Великого. Никоний вновь отстроенный, вошел в начале новой эры в состав римской Нижней Мезии.



Агора Ольвии. Примерно так, должно быть, выгляде-

*ла и главная площадь Тирь. Реконструкция из учебника
В. Л. Янина*

История города закончилась в III веке н.э., во времена Великого переселения народов. Варвары продолжали тревожить покой античного города и после смерти. Сейчас Никоний – это, без преувеличения, территория археологического бедствия, культурной катастрофы. Городище подвергается варварскому разграблению нелегальными копателями (практически ими уничтожено). Выбросы из многочисленных ям грабителей видны даже на спутниковом фото!



Что касается легальных археологических раскопок, то они в Никонии не ведутся уже более восьми лет – в том числе из-за угроз, которые ученые получали от «черных». Полиция на происходящее не реагирует... Из древнегреческих предшественников Одессы, известно 12 насе-

ленных пунктов античных времен, из которых самым крупным и древним являлся портовый город Гавань Истриан, на плато Приморского бульвара. На Жеваховой горе располагалось крупнейшее в регионе культовое древнегреческое святилище. Третий по размерам памятник античного времени был открыт в 1929 году на территории «Молодой гвардии», в Лузановке.

Мраморный бык из Никония, Одесский археологический музей. Фото wikipedia.org



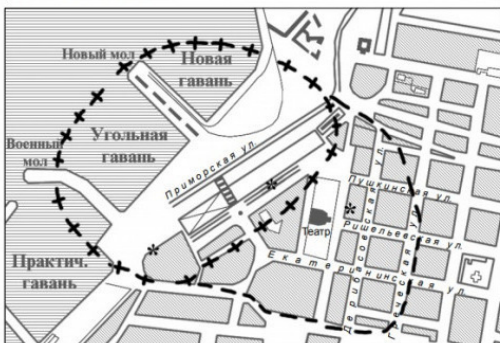


Рис. 3. Схема распространения находок античного времени под исторической частью Одессы
 Приблизительные контуры:

- ++++ город — Гавань Истриан;
- могильника
- * Места раскопок

Границы Гавани Истриан, по мнению профессора Андрея Добролюбовского

Эти населенные пункты, по одной из версий, входили в сельскохозяйственную округу (хору) Ольвийского государства. При этом Гавань Истриан, как считают некоторые археологи, готовилась объявить независимость, собираясь стать полноценным полисом, городом-государством. Но что-то не вышло. Гавань Истриан так и не начала чеканить собственную монету (что было главным признаком независимости в то время). Другие считают, что Гавань Истриан была колонией полиса Истрия (современная Констанца). А гибель поселения на месте современной Одессы связана с истрий-

ско-ольвийской войной, которая бушевала в III веке до нашей эры. В этот период все античные населенные пункты по берегам Одесского залива исчезли и более не возродились. Вряд ли их уничтожили и разграбили – скорее всего, люди просто ушли, опасаясь набегов.

Великая Скифия

Ираноязычные кочевники-скифы появились в Северном Причерноморье почти одновременно с греками. Они частично вытеснили и ассимилировались с жившими здесь ранее киммерийцами. Великая Скифия – союз племен-протогосударство («кочевая империя»), образовалось в VI веке, в степях между Доном, Южным Бугом и до Дуная. Государство постоянно контактировало с земледельцами лесостепи и с античными городами Причерноморья. Контакты эти были как военными, так и торговыми. Скифы выполняли роль посредников между античным миром и внутренними районами Восточной Европы. Лесостепь поставляла грекам зерно, рыбу и рабов. Кочевники контролировали торговые пути и в обмен на часть прибыли обеспечивали их безопасность. Скифия сумела добиться политического господства над некоторыми греческими колониями (население которых уже с V века до н.э. было смешанным, скифо-эллинистическим), но пала под ударами новых пришельцев с востока – сарматов. Часть этого народа обосновалась в Крыму, создав там государство, которое в учебниках называют Ма-

лой Скифией. Лишь на рубеже IV – III веков до н.э., территория Северного Причерноморья (Бессарабии-Буджака) вошла в состав Великой Скифии, после разгрома войск македонского полководца Зопириона. Здесь ранее господствовали фракийские племена. Однако скифы вторгались в Буджак и раньше, о чем свидетельствуют обнаруженные археологами захоронения их воинов. Одним из самых известных является погребение первой половины VI в. до н. э. в кургане №9 второго могильника у села Огородное Болградского района. Курган этот насыпан был еще в эпоху бронзы. Скифы своего покойника в него подзахоронили – такие могилы называются «впускными». Погребенный – представитель военной аристократии, лежал на спине с вытянутыми руками и ногами, головой на запад. Его сопровождала мясная пища (найденны кости овцы или козы), бронзовая колчанная застежка и ворворка (украшение в виде усеченного конуса), восемь бронзовых и четыре костяных наконечника стрел и олений рог – используемый вероятно, как мотыга. Богатое захоронение, обнаруженное в 1998 году в измаильском микрорайоне Пойдовка (возле 11-й школы), «впущенное» в курган эпохи бронзы, отнесено к периоду, когда скифы уже начали по-настоящему осваивать территорию между Бугом и Дунаем.

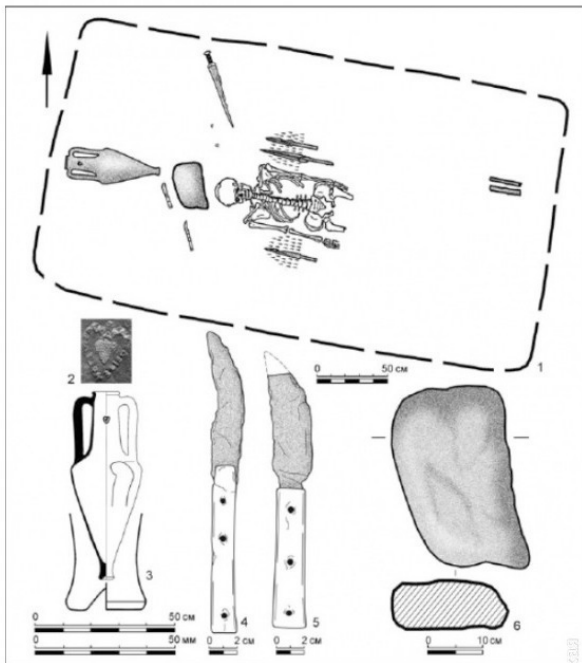


Рис. 1. План погребения из г. Измаил и инвентарь из него: 1 — план погребения; 2 — фотография клейма на горле гералдейской амфоры; 3 — гералдейская амфора; 4, 5 — железные ножи с костяными рукоятками; 6 — каменная плита.

Д.У.МОДЕЛ

Погребение в Измаиле. Рисунок Светланы Паламарчук и Виталия Синики

Погребенный лежал, на спине, головой на северо-запад. Под скелетом нашли остатки подстилки из коры. Рядом с умершим лежал богатый арсенал: два колчана с остатками стрел – наконечниками (120 штук), три копья и железный меч-акинак. За головой погребенного – каменная плита.

та, рядом два железных ножа с костяными ручками. Там же нашли амфору из Гераклеи Понтийской (древнегреческой колонии на южном берегу Черного моря), с клеймом (виноградная гроздь и имена мастера-фабриканта Носса и магистрата Каракюда, который правил Гераклеей в 60-х годах IV века до нашей эры. Этим периодом и принято датировать погребение в Измаиле. Более подробно о прочих находках, смотри том 2 трилогии «Легенды древнего края».

Сарматская жрица. В 1982 году, одесские ученые И. Черняков, А. Дзиговский, А. Добролюбовский и И. Сапожников, работая в составе Буго-Днестровской экспедиции Института археологии АН УССР, обнаружили у села Михайловка, Саратовского района богатое захоронение – с золотыми и серебряными предметами. Захоронение сарматское (ираноязычные кочевники, сменившие скифов в причерноморских степях). Погребение – «впускное» в курган эпохи энеолита. Над ним – мощная грунтовая подушка, с остатками тризны – осколками амфор и обломками костей животных. Молодая женщина была погребена в деревянной колоде, вместе с богатым и разнообразным инвентарем, среди которого выделяются золотые браслеты, бронзовый перстень со стеклянной вставкой-печатью, серебряная серьга, золотое ожерелье с сердоликовыми вставками и подвеской в форме пчелы или бабочки, стеклянный кувшин и бронзовое зеркало в деревянном футляре с растительным орнаментом. Бронзовые зеркала такого типа получили распро-

странение в I веке нашей эры, причем чаще всего их находят на территории Италии. Непосредственно обнаружил сарматку профессор Андрей Добролюбский: «Воткнул лопату в землю, и... со слов в его книге «Одессея одного археолога: *«Все-таки, профессионализм археолога – это инстинкт движения. Лопата ударилась обо что-то твердое. Вернее, как бы это правильно сказать, она только начинала ударяться, понимаешь? Опыт и интуиция – вещи великие в нашем деле. Я взял лопату, потому что был уверен, что деревяшка оказалась здесь случайно, и внизу ничего нет. Решил проверить ее чисто механически и пойти дальше на траншею... У меня мгновенно оторвалась нога от заступа. Ударилась лопата об абсолютно целый кувшин синего стекла. Я его ухитрился даже не поцарапать своей лопатой – на нем не оказалось ни одной трещины!»* Руководитель изысканий Черняков, положил самые ценные вещи в свой портфель и увез в Киев, в Академию наук, распорядившись дочищать оставшееся на месте.



Рис. 25. Комплект погребения у с. Михайловка (к. 3, п. 3).

Дунская

Рисунок (см. монография Александра Дзиговского)

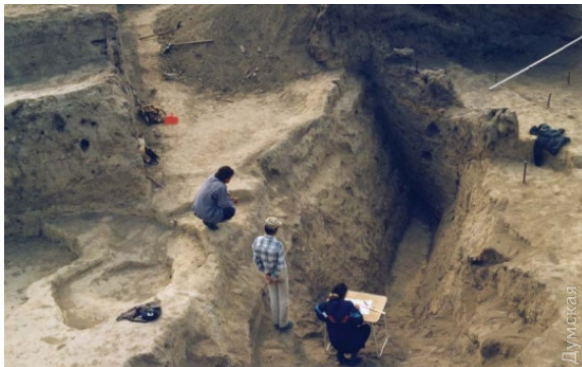
Участник той экспедиции, профессор Александр Дзиговский, вспоминал: «Вообще, когда находили что-то эдакое, что может представлять не только научную, но и материальную ценность, вызывали милицию, брали находку»

под охрану, но тогда это почему-то сделано не было». Именно он аргументировал интерпретацию находки, в Михайловке, как захоронение жрицы, связанной с культами божества плодородия. Дзиговский считает, что сарматы расматривали умершую в качестве очередной «невесты Хозяина нижнего мира». То, что большая часть предметов, найденных в могиле, имеет римское происхождение, Дзиговский предположил, что к роксоланам (сарматскому племени, связанному с этим погребением) предметы роскоши попали в качестве подарка от легата Плавтия Сильвана, наместника Рима в наших краях. Он выступил в поход против кочевников, угрожавших Херсонесу Таврическому, в период между 61 – 66 годами и мог прислать дорогие вещи одному из роксоланских вождей, для обретения пособничества или нейтралитета, в этом противостоянии.

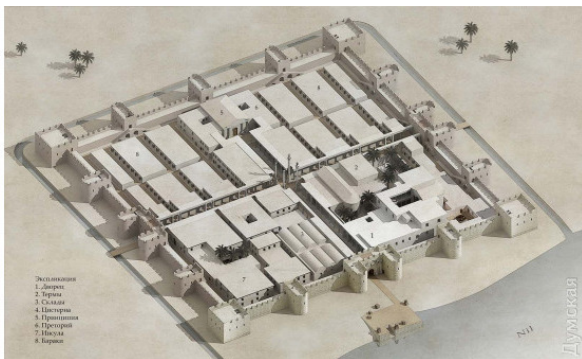


Сарматы

Каменогорская находка! Экспедиция Одесского археологического музея в начале 2000-х, провела небольшие раскопки на Каменной Горе (состоящей из зеленого сланца), расположенной на юго-западе села Орловка Ренийского района. Ранее считалось, что здесь находилась только римская крепость (форт) Алиобрикс. Но ученые выявили многометровую последовательность культурных слоев, датируемую временами энеолита (V – IV тыс. до н.э.), бронзового и раннежелезного веков! Настоящая сенсационная находка! Римский форт лишь «покрывало» на остатках поселений и некрополей разных культур и эпох, существовавших здесь почти 6 тысяч лет! С тех пор экспедиция в Орловке стала постоянной. Руководит ею директор одесского музея профессор Игорь Бруяко. Там же, нашли клад электро-вых древнегреческих монет (статеров) V – IV вв. до н. э., чеканенных в городе Кизике. Орловка (Картал), находится в месте, исключительно удобном для переправы через Дунай. Ею пользовались в разные времена персидский царь Дарий I – когда шел походом на скифов, римский император Валент II во время войны с готами; турецкий султан Баязид II, присоединяя к Османской империи Молдавию, Бессарабию и Крым, и войска российского царя Николай I, начавшие с Орловки поход на занятые турками Балканы.



Раскопки в Орловке, 2002 год



Реконструкция Дмитрия Карелина – Римская крепость в Египте. (Форт в Орловке был меньшим по размеру)
Находки у о. Змеинный

Команда одесских дайверов «Наварэкс» во главе с Александром Терещенко в 2011 году обнаружила у берегов острова Змеиный затонувший древнегреческий корабль (IV в. до н.э). Этот корабль, названный «Патрокл», по возрасту был лишь четвертым в мире судном, найденным в морских глубинах! Отсюда и сенсационность находки! За четыре сезона ученым удалось всесторонне исследовать остатки судна и груз, составить подробную карту и провести фото-и видеофиксацию. «Патрокл» прибыл с греческого острова Скопелос в западной части Эгейского моря-архипелаг Северные Спорады) и потерпел крушение, примерно в третьей четверти IV века до нашей эры (во времена Александра Македонского!). Несколько тысяч амфор с вином и оливковым маслом, чернолаковая посуда для богачей, деревянный якорь и руль «Патрокла», полуметровую мраморную статую богини плодородия Деметры, нашли дайверы! Александр Терещенко заявил: «К сожалению, от судна мало что осталось: за 2400 лет микроорганизмы уничтожили деревянные борта, но мы точно знаем, что деревянное основание, погруженное в ил, сохранилось. Три тысячи амфор, которые являлись его грузом, прочно удерживают остатки „Патрокла“ на дне». Объект охраняют морские пограничники.

Точное местоположение корабля содержится в тайне, чтобы защитить его от черных археологов. Огромная научная и материальная ценность находки возле Змеиного будоражит умы. Ведутся споры о том, стоит ли поднимать судно,

а главное – кто будет это делать. Подробней об острове Змеиный, читай в 1 книге трилогии «Легенды Ахиллии», в главе «Легенды святилища Ахилла. О. Змеиный»

В Одесском археологическом музее открылась выставка артефактов эпохи античности, поднятых со дна моря у берегов Змеино-го острова. Речь идет о грузе и других предметах с борта древнегреческого судна, затонувшего два с половиной тысячелетия назад возле нынешнего морского форпоста Украины. Напомним, остатки парусника обнаружили летом 2011-го года энтузиасты из клуба подводного плавания «Наварекс». Они тут же сообщили о находке в институт археологии НАН Украины. В том же году началось исследование объекта, который получил условное название «Змеиный Патрокл». Подводными работами занимаются специалисты госпредприятия «Южгидроархеология» и дайверы «Наварекса». Длина затонувшего парусника – 26 метров. Ширина на мидель-шпангоуте (в самой широкой части) – 7—8 метров. «Патрокл» – торговое судно: боевые корабли во все времена были меньше и уже «купцов». Двигался он в основном за счет силы ветра, хотя имел и весла. Конструкцию судов такого типа – коротких и широких – греки позаимствовали у финикийцев. Посудины эти при попутном ветре развивали скорость до 5 узлов (9,2 км/ч), имели водоизмещение порядка 100—200 тонн и могли взять на борт несколько тысяч амфор – этой универсальной грузовой тары античности, игравшей в те времена ту же роль, что сегодня кон-

тейнеры. Ходили греческие суда чаще всего вдоль берегов, а на ночь команда вытаскивала их на берег. По словам руководителя одесского филиала института археологии Татьяны Самойловой, вероятнее всего, грузом «Патрокла» было вино и оливковое масло, а также ценная чернолаковая керамика. под водой обнаружены заморские килики, скифосы и канфары (кубки и чаши для питья). Относительно места отправления ясность уже имеется: «Большинство амфор, которые мы подняли, родом с острова Пепарет – это современный остров Скопелос в западной части Эгейского моря (архипелаг Северные Спорады). Таким образом можно сделать вывод о том, что судно вышло именно с Пепарета, который тогда был весьма крупным центром виноделия», – говорит Самойлова. Путь от Пепарета до Левке (древнегреческое название Змеиног) даже при тех скоростях занимал не так много – от силы семь-десять дней: «После Дарданелл и Босфора они могли идти тремя маршрутами – вдоль восточного берега Черного моря, вдоль западного или, сильно рискуя, напрямик. Но мы склоняемся к тому, что «Патрокл» следовал вдоль западного берега к одной из колоний Северо-Западного Причерноморья или к Херсонесу Таврическому. Не случись крушение, обратно судно пошло бы с грузом зерна». Причиной гибели «Патрокла» мог стать сильный шторм, заставший купцов у Левке. Погиб ли кто-то во время крушения, или же моряки сумели выбраться на берег, мы, наверное, никогда не узнаем. Примерная дата кораблекрушения –

самый конец V – начало IV веков до нашей эры. Кстати, археологи подняли с 35-метровой глубины и некоторые личные, как они думают, вещи членов экипажа. Это грубые сероглиняные сосуды – амфорки для воды, горшки и мортарии (широкие плоскодонные чаши с очень толстыми стенками, которые использовались в хозяйственных и ритуальных целях). Наиболее значимой находкой является мраморная статуэтка богини плодородия Деметры, которую, очевидно, везли на продажу в один из северопричерноморских городов. По словам замдиректора музея Сергея Охотникова, обнаружение «Змеинового Патрокла» – огромное достижение отечественной археологии: «Античные корабли находят вообще очень редко, а в Черном море это вообще первое судно, найденное целиком с грузом». Увы, несмотря на то, что точные координаты места, где лежит судно, ученые держат в строжайшем секрете, оно уже привлекло к себе внимание «черных археологов». В конце июля неизвестные водолазы повредили объект, похитив множество артефактов.



Примерный вид «Патрокла». Длина – 26 метров



Думская.net

*В таких амфорах перевозили вино и оливковое масло
Мраморная Деметра – самая ценная находка с «Патрок-
ла»*



Более точное научное описание развития человеческой цивилизации в Причерноморьи с археологическими находками дано на сайте Археологическая карта (<https://www.zamky.com.ua/ru/odesskaya-oblast/kamennyj-vek-v-odesskoj-oblasty/>).

Каменный век в Одесской области

Палеолит на территории современной Украины охватывал период от 400 до 10 тысяч лет назад. Раннепалеолитические люди (ашельского времени) жили небольшими группами. Они уже пользовались огнем, умели использовать простейшие орудия труда – заостренные палки-копалки и массивные кремневые ручные рубила. Основным занятием их была охота и собирательство.

Палеолит

К концу раннего палеолита (около 100 тысяч лет назад) оформился новый тип человека – неандерталец. В эпоху среднего палеолита (100 – 40 тысяч лет назад) в так называемое мустьерское время охотничьи коллективы численно возросли. У них появились более совершенные орудия из кремня – скребло и остроконечник, метательное орудие – дротик. На территории Одесской области памятников раннего и среднего палеолита (или раннего – по другому делению) известно пока лишь восемь – пять в Кодымском районе (причем местонахождение Жолубец у села Лабушное является наиболее древним из них) одно – в городе Белгород-Днестровском и два – в беляевском районе (в том числе неоднократно раскапывавшаяся пещера Ильинка, в короткой наряду с кремневыми орудиями были найдены многочисленный костные останки пещерных медведей). В период позднего палеолита (40 – 10 тысяч лет назад) оформился человек современного типа – кроманьонец. Некоторые ученые считают, что кроманьонцы и неандертальцы длительное время жили рядом. Произошло дальнейшее усовершенствование кремневых орудий труда – ведущими стали пластинчатые скребки и скребла, резцы, проколки, сверла, а также микропластинки, служившие вкладышами метательных орудий. Впервые создаются и широко применяются различные ору-

дия из кости: наконечники копий, дротиков и гарпунов, шилья, проколки и иглы. Основой хозяйства стала коллективная охота. В Одесской области поздний палеолит представлен на всех его этапах – раннем (Зеленый хутор II, Шепеткив Яр II), развитом – Каменка, Ивашково поле и заключительном (Большая Аккаржа I и II, Ивашково VI, Срединный Горб).

Мезолит

Мезолит Украины датируется VIII – VI тысячелетиями до нашей эры (10 – 8 тысяч лет назад). Поселения этого времени, судя по массовости культурных останков, принадлежали относительно оседлому населению, занимавшемуся охотой и собирательством. Широкое распространение в эпоху мезолита получили лук и стрелы. Наряду с кремневыми скребками, резцами, ножевидными пластинами в мезолите повсеместно использовались составные орудия из дерева и кости с кремневыми вкладышами – микролитами в виде сегментов, трапеций, ромбов. В VII – VI тысячелетиях до нашей эры на территории Украины было приручено первое животное – собака. Мезолитические памятники Одесской области группируются, в основном по долинам рек Барабой (Овидиопольский и Беляевский районы), Малый Куяльник (Ивановский район) и Кучурган (Фрунзовский район), а также близ северного побережья озера Сасык (Татарбунарский и Саратовский районы). Среди памятников выделяются две хронологические группы: ранняя (Белолесье, Царинка и другие) и поздняя (Гребеники, Гиржево, Доброжаны, Мирное и другие).

Неолит

Неолит в Северном Причерноморье длится со второй половины VI по начало IV тысячелетия до нашей эры. В это время наряду с охотой, собирательством и рыболовством начинают зарождаться производящие формы хозяйства: земледелие и скотоводство. Среди орудий труда продолжают преобладать кремневые. Вместе с тем, совершенствуется техника изготовления каменных и костяных орудий с применением шлифования, сверления и пиления. Широко распространяются орудия для обработки дерева и почвы – топоры, тесла, мотыги. Впервые появляется глиняная посуда. Возникает ткачество. Неолитические памятники в Одесской области представлены лишь пятью пунктами на крайнем севере и одним – на юге. На севере – у города Саврань и в Балтском районе – это поселения, относящиеся к буго-днестровской культуре. Ее племена, занимавшие все среднее течение Южного Буга и Днестра, уже выращивали три вида пшеницы и одомашнили, кроме собаки, свинью и быка. Найденная на поселениях посуда (остродонные горшки и плоскодонные миски-чашки), украшена как прочерченным, так и штампованным (оттиски гребенки) орнаментом, составляющим различные криволинейные, угловые композиции. На окраине Савранского поселения было выявлено единственное в Одесской области место захоронения людей

Буго-днестровской культуры, где двое погребенных лежали скорченно на боку. В южной части области – у села Огородное Болградського района – отмечено неолетическое погребение, относящееся, судя по керамике, украшенной пальцевыми защипами, к культуре Криш, племена которой обитали, в основном, к западу от Прута.

Археологические памятники палеолита, мезолита, неолита

Ананьевский район

Город Ананьев – неолетическое поселение Майнова Балка

Балтский район

Село Мироны – неолетическое поселение Мироны I, неолетическое поселение Мироны II (многослойное)

Село Еленовка – мезолетическое местонахождение

Село Перелеты – неолетическое поселение.

Белгород-Днестровский район

Село Казацкое – палеолетическое местонахождение.

Село Новая Царичанка – мезолетическое местонахождение

Село Широкое – мезолетическое местонахождение

Беляевский район

Село Беляевка – палеолетическая стоянка Зеленый Хутор II, стоянка мустье и палеолита Колударь; местонахождение мустье и палеолита; палеолетическое местонахождение.

Село Васильевка – палеолетическое местонахождение Ва-

сильевка II; мезолитическое местонахождение Васильевка; мезолитическая стоянка Барабой IV.

Село Доброжаново – мезолитическая стоянка Доброжаны.

Село Ильинка – палеолитический подъемный материал в пещере.

Село Каменка – палеолитическая стоянка; палеолитическая стоянка Каменка II; палеолитическое местонахождение Каменка-Следы

Село Маяки – палеолитическое местонахождение; палеолитические местонахождения Высокая Могила I, II, III, IV, V.

Село Мирное – мезолитическое местонахождение.

Село Нерубайское – палеолитическое местонахождение.

Село Усатово – палеолитическое местонахождение Усатово-Следы; палеолитическая стоянка.

Село Червонная Горка – палеолитическое местонахождение, палеолитическое местонахождение Щербанка.

Село Широкая Балка – мезолитическое местонахождение.

Болградский район

Село Зализничное – мезолитическая стоянка.

Великомихайловский район

Поселок городского типа Великомихайловка – мезолитическое местонахождение

Село Гиржово – поселение мезолита, неолита (многослой-

ное)

Село Гребеники – мезолитическая стоянка

Поселок городского типа Цибриково – мезолитическое местонахождение

Ивановский район

Село Бараново – палеолитическое местонахождение

Село Краснознаменка – мезолитические местонахождения Катаржино, Цыбулевка-Следы I, II, III, IV, мезолитическая стоянка Цыбулевка.

Село Причеповка – мезолитическое местонахождение.

Килйский район

Село Васильевка – мезолитическое местонахождение

Село Черновый Яр – мезолитическая стоянка

Село Мирное – мезолитическая стоянка Мирное (многослойное), мезолитическое местонахождение Мирное II и III.

Кодымский район

Село Ивашково – палеолитическая стоянка Дудников Са-
док, Ивашково VI, Срединный Горб; палеолитические ме-
стонахождения Ивашково поле – Следы I и II, Ивашково по-
ле, Царинка I, мезолитическая стоянка Царинка.

Поселок городского типа Кодыма – местонахождение му-
стье и палеолита Кодыма III, палеолитические местонахож-
дения Кодыма I, Кодымская балка I и II, Крутой мыс, Коды-
ма V – Следы; палеолитическое местонахождение; местона-
хождение мустье Шепектив Яр I, палеолитическое местона-
хождение Шепектив Яр, местонахождение палеолита и нео-

лита Шепектив Яр II.

Село Лабушное – местонахождение позднеашелльское Жолубец; палеолитическое местонахождение; палеолитическое местонахождение Бурлакова Криница.

Село Семеновка – палеолитическая стоянка Семеновская Гора, палеолитический пункт.

Село Сербы – палеолитический пункт.

Село Шершенцы – палеолитический пункт.

Коминтерновский район

Поселок городского типа Коминтерновское – пункты Коминтерновское I и II.

Котовский район

Село Нестоита – палеолитические местонахождение Курка-Рика, Понора.

Красноокнянский район

Село Довжанка – мезолитическая стоянка Довжанка

Поселок Орловка – мезолитическое местонахождение.

Любашевский район

Село Боково – мезолитическое местонахождение.

Село Заплазы – пункт каменного века.

Село Марьяновка – мезолитическое местонахождение.

Село Познанка Вторая – мезолитическая стоянка.

Село Познанка Первая – мезолитическое местонахождение Гаврилов Яр.

Село Степановка – мезолитическое местонахождение.

Николаевский район

Село Васильевка – мезолитическое местонахождение.

Поселок городского типа Николаевка – мезолитическое местонахождение Слободка.

Овидиопольский район

Село Великодалинское – палеолитические стоянки Большая Акааржа, Большая Аккаржа II и III; палеолитические местонахождения Большая Аккаржа I, IV, V.

Село Грибовка – пункт палеолитический Барабой III.

Село Дальник – палеолитическое местонахождение; палеолитические местонахождения Дальницкая балка и Барабой II.

Село Доброалександровка – мезолитическое местонахождение Барабой I.

Село Йосиповка – мезолитическое местонахождение.

Село Малодолинское – палеолитическое местонахождение Большая Аккаржа VI.

Село Марьяновка – четыре мезолитических пункта.

Село Надлиманское – палеолитические местонахождения Ефимовка I и II.

Село Николаевка II – палеолитическое местонахождение.

Село Новая Долина – палеолитическое местонахождение Дальник.

Поселок городского типа Овидиополь – палеолитическая стоянка Отарик.

Село Петродолинское – два мезолитических пункта.

Село Прилиманское – палеолитическое местонахождение

Татарки II.

Село Роксоланы – палеолитическое местонахождение.

Раздельнянский район

Село Будячки – палеолитическое местонахождение Будячки I, мезолитическое местонахождение.

Село Еремеевка – палеолитическая стоянка Карпово.

Село Кучурган – палеолитическое местонахождение.

Село Марковка – палеолитическое местонахождение.

Село Новокрасное – палеолитическое местонахождение Новокрасненское.

Савранский район

Село Каменное – палеолитический пункт.

Поселок городского типа Саврань – палеолитический пункт; неолитическое поселение.

Саратский район

Село Мирнополье – мезолитическое местонахождение Кантемир.

Село Михайловка – мезолитическая стоянка Белолесье.

Татарбунарский район

Село Белолесье – мезолитическое местонахождение Белолесье-Следы.

Село Борисовка – мезолитическое местонахождение.

Село Дивизия – мезолитический пункт.

Село Новоселица – палеолитическое местонахождение и мезолитическое Новоселица I.

Город Татарбунары – местонахождение палеолита и мезо-

лита Когильник; мезолитическое местонахождение Татарбунары I.

Село Траповка – мезолитическое местонахождение.

Фрунзовский район

Село Балашово – два мезолитических пункта.

Село Елизаветовка – мезолитическое местонахождение.

Село Карабаново – мезолитическое местонахождение; мезолитическое местонахождение Приймово.

Село Краснополь – палеолитическое местонахождение.

Село Новониколаевка – мезолитическое местонахождение.

Село Новоандреевка – мезолитическое местонахождение Скопаревка.

Село Новопетровка Первая – мезолитический подъемный материал.

Бронзовый век в Одесской области

Использование человеком металла началось еще в эпоху неолита, когда была освоена обработка самородной меди. Однако мягкость этого металла не позволяла изготовленным из нее орудиям труда соперничать с каменными. Настоящий переход к веку металлов произошел только с открытием бронзы – искусственного сплава меди с другими металлами (мышьяк, олово), обладавшего всеми качествами для изготовления высоко эффективных орудий труда и оружия. Исторический период с XXV по XI века до нашей эры характеризуется широким распространением изготовления и употребления бронзовых орудий труда и оружия, которые применялись сначала наряду с каменными, а потом постепенно их вытеснили. Использование бронзы после преимущественно «каменного» энеолита стало причиной столь значительных прогрессивных хозяйственных, социальных и культурных успехов, что вся история человечества начала развиваться стремительными темпами. Вступление древних племен в век металла на различных территориях не было одновременным. Наиболее рано с середины IV тысячелетия до нашей эры использование бронзы началось в Месопотамии, Передней Азии, затем в Восточном Средиземноморье, на Балканах и Придунавье. Ввиду особого географического расположения Одесской области на крайнем западе

причерноморских степей, граничащих на Дунае с районом древнейших очагов металлообработки и земледелия, племена, жившие здесь, первыми в Восточной Европе вступили в эпоху металла.

По принятой в археологической науке периодизации бронзовый век делится на три периода: ранний, средний и поздний. На территории Одесской области ранний период бронзы относится к XXV – XVII векам до нашей эры, средний – к XVII – XIV векам до нашей эры, поздний – к XIV – IX векам до нашей эры.

Ямная культура

В середине III тысячелетия до нашей эры на территории Одесской области с востока продвигаются племена ямной культуры. Главным занятием ямников было скотоводство. Многочисленные курганы степей Одесской области в большинстве случаев созданы этими племенами. Строительство курганов над умершими членами рода, находки антропоморфных стел в могилах, сложный погребальный обряд – свидетельство развитого культа предков. Прекрасный образец древнейшей монументальной каменной скульптуры обнаружены на кургане у села Старые Трояны Килийского района. Предположительно, она представляет собой изображение старейшины рода с посохом за поясом. Находки деревянных колес в погребениях ямной культуры у сел Яски и Маяки Беляевского района, Холмское Арзизского района, Богатое Измаильского района, Новоселица Татарбунарско-

го района указывают на знакомство этих племен с древнейшим колесным транспортом. находка деревянных псалий в погребении у села Виноградовка Арцизского района указывает на освоение ямниками верховой езды. Облик глиняной посуды из ямных погребений в степях Одесской области явно определен контактами оставившего их населения с племенами Юго-Восточной и Центральной Европы. Открытие ямных погребений на территориях Румынии, Болгарии, Югославии и Венгрии свидетельствует о продвижении ямных племен вдоль Дуная далеко на запад и юго-запад. Ученые связывают трансформацию земледельческих культур Юго-Восточной Европы и расселение древнего ядра предков индоевропейских народов по всей территории Старого Света с перемещением степных племен из Северного Причерноморья. Ямные памятники на огромной территории причерноморских степей не единообразны. Особенности материальной культуры позднеямных племен на территории Одесской области, связанные с участием в их формировании остатков населения усатовской культуры и контактами с западными соседями, позволяет выделить памятники позднеямной культуры в отдельную буджакскую культуру ямной культурно-исторической общности.

Катакомбная культура

Средний период бронзового века (XVII – XIV века до нашей эры) связан с проникновением в начале II тысячелетия до нашей эры в западные области степей Северного Причерноморья новой волны степных племен из Побужья, известных под именем катакомбной культуры, распространенной от Волги до Дуная. Количество катакомбных погребений на территории Одесской области во много раз уступает количеству ямных, что отражает недолговременность пребывания здесь оставившего их населения (XVII – XVI века до нашей эры). В материальной культуре западной части катакомбников прослеживаются черты, характерные как для всей катакомбной культурной общности (каменные топоры, глиняная посуда), так и связанные с контактами буджакской группы племен ямной культуры.

Культура многоваликовой керамики

Вторжение катакомбников привело к возникновению в Северном Причерноморье на базе прежних культур новой – культуры многоваликовой керамики (XVI – XIV века до нашей эры). Название связано с распространением среди памятников этой культуры глиняной посуды, украшенной налепными валиками. Во время существования культуры многоваликовой керамики продолжается развитие бронзолитейного производства, устанавливаются широкие экономические и культурные связи с отдаленными районами Евразии. Наиболее важным памятником, отражающим эти связи, является всемирно известный Бородинский клад, найденный в 1912 году у села Бородино Тарутинского района. Предметы Бородинского клада (серебрянный кинжал, булава, наконечники копий, инкрустированные золотом, красно отшлифованные каменные топоры и булавы) представляют типы изделий, распространенных от Эгейского моря до Сибири и Алтая. У села Семеновка в кургане найдено погребение с булавой, аналогичной экземпляру из Бородинского клада. Балкано-Дунайско-Эгейские связи племен Северо-Западного Причерноморья этой эпохи отразились и в находке золотой чаши у села Крыжовлин Балтского района, подобной чаше из Вылчетрыновского клада, найденного на территории Болгарии.

Сабатиновская культура

В поздний период бронзового века (XIV – IX века до нашей эры) происходит дальнейшее развитие племен культуры многоваликовой керамики, упрочнение их связей с земледельческими племенами Подунавья, что приводит к изменению хозяйственного уклада степных племен Северо-Западного Причерноморья. Наряду со скотоводством определенное развитие и большую роль приобретает земледелие и бронзолетейное ремесло. На территории Одесской области оседают пастушеские племена и появляется более тысячи оседлых поселений с развитым каменным домостроительством. Эти памятники, возникшие на базе культуры, археологи выделяют в отдельную сабатиновскую культуру, получившую название по имени первого исследованного А.В.Добровольским поселения у села Сабатиновка Кировоградской области на Южном Буге. Раскопки поселений у села Ильинка и хутора Черевичный на Хаджибейском лимане, у города Болград открыли большие каменные жилища со сложной планировкой и различным названием помещений. Дома в древних поселениях располагались по определенной уличной планировке. Среди керамики поселений выделяются большие глиняные сосуды, украшенные налепными валиками, предназначенные для хранения пищевых запасов (зерна). У сабатиновских племен обработка металлов до-

стигла высокого уровня развития. Возле села Маяки Красноокнянского района в 1932 году был найден клад тальковых литейных форм для отливки мечей, кинжалов, кельтов, наконечников копий, украшений конской сбруи. Видимо, уже существовали мастерские, обслуживавшие население целой общины. Клады бронзовых изделий найдены у села Новые Трояны Болградского района, у села Бецилово Раздельнянского района, у села Пужайково Балтского района. Среди них много бронзовых серпов для уборки урожая и кельтов для древних строителей. Как показал спектральный анализ, древние мастера пользовались металлом из Трансильвании и Балкан. Прогрессивное развитие скотоводства, земледелия, бронзолитейного производства обусловили у саба-тиноских племен высокий уровень экономики и организации военного дела. У села Борисовка Татарбунарского района в кургане обнаружено погребение воина с бронзовым мечом и деревянным щитом. На территории Микенской Греции и древней Трои найдены обломки керамики сабатинского типа. Исследователи полагают, что находки сабатинской керамики и вооружения далеко за пределами Северного Причерноморья, являются свидетельством активной роли употреблявших их племен в истории древней Юго-Восточной Европы. Древнегреческие мифы позволяют связывать их с древнейшим пластом первого из известного по письменным источникам народа нашей страны киммерийцами.

Конец ознакомительного фрагмента.

Текст предоставлен ООО «ЛитРес».

Прочитайте эту книгу целиком, [купив полную легальную версию](#) на ЛитРес.

Безопасно оплатить книгу можно банковской картой Visa, MasterCard, Maestro, со счета мобильного телефона, с платежного терминала, в салоне МТС или Связной, через PayPal, WebMoney, Яндекс.Деньги, QIWI Кошелек, бонусными картами или другим удобным Вам способом.