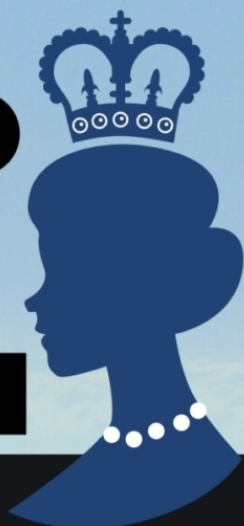


СЕРИЯ: ЭЛЕМЕНТАРНО, ВАТСОН!

ЭЛЕМЕНТАРНО

**О
ЯЗЫКОЗНАНИИ**

ИРИНА ТУШЕВА



конспективное

изложение

12+

Элементарно!

Ирина Тушева

**Элементарно о языкознании.
Конспективное изложение**

«ЛитРес: Самиздат»

2020

Тушева И. И.

Элементарно о языкознании. Конспективное изложение /
И. И. Тушева — «ЛитРес: Самиздат», 2020 — (Элементарно!)

ISBN 978-5-532-97240-7

Предложенное читателю пособие представляет собой сжатое, конспективное изложение основных понятий и разделов языкознания. Оно может использоваться как для первоначального ознакомления, так и для беглого повторения основных тем языкознания. Может быть полезным студентам учебных заведений различного уровня, а также для самообразования.

ISBN 978-5-532-97240-7

© Тушева И. И., 2020
© ЛитРес: Самиздат, 2020

Содержание

Основные понятия	5
Природа, сущность и функции языка	6
Лингвистическое определение языка	7
Функции языка	8
Взаимосвязь языка и мышления	9
Общественное значение языка	10
Структура языка	11
Отдельные лингвистические науки	12
Язык и речь	13
Фонетика	14
Речевой аппарат	15
Артикуляция	16
Акустические свойства	17
Фонема	18
Классификация звуков речи	19
Гласные звуки	20
Деление гласных по месту подъёма языка	21
Деление гласных по степени подъёма языка	22
Деление гласных по участию губ	23
Деление гласных по степени раствора рта	24
Деление гласных на носовые и чистые	25
Деление гласных по степени напряжённости органов речи	26
Деление гласных по степени устойчивости	27
Деление гласных по долготе	28
Деление гласных по степени редуцированности	29
Деление гласных по высоте	30
Согласные звуки	31
Классификация по месту образования звука	32
Классификация по способу образования звука	33
Классификация по соотношению голоса и шума	34
Классификация по дополнительной к основному тембру окраске звука	35
Слог и слоговое деление	36
Ударение	37
Слоговое ударение	38
Словесное ударение	39
Фразовое ударение	40
Интонация	41
Исторические и функциональные изменения фонем	42
Лексикология	43
Слово	44
Отношение слова к явлениям и предметам действительности	45
Конец ознакомительного фрагмента.	46

Ирина Тушева

Элементарно о языкознании.

Конспективное изложение

Основные понятия

Лингвистика (lingua (лат.) – язык) – языкознание.

Лингвистика подразделяется на:

- 1) описательную лингвистику, изучающую язык на определённом этапе;
- 2) исторические языковедческие науки, изучающие изменение языка во времени.

Общее языкознание – наука о природе и сущности языка (его сторон, составных частей и единиц).

Проблемы общего языкознания:

- 1) проблема природы и сущности языка (в том числе – отношения языка к мышлению и обществу);
- 2) структуры языка;
- 3) системы языка;
- 4) развития языка в связи с развитием человеческого общества;
- 5) возникновения и развития письма;
- 6) классификации (или типологии);
- 7) определения сущности и границ применения используемых методов (сравнительно-исторического, описательного, сопоставительного, экспериментального, количественного и т.д.);
- 8) применения лингвистики к решению практических задач (машинного перевода, служб научно-технической информации и т.д.);
- 9) влияния на лингвистику связей с другими науками.

Природа, сущность и функции языка

Природа языка – НЕ биологическая, т.к. язык не наследуется;
НЕ психическая, т.к. язык не развивается у каждого человека независимо.
Она социальна.
Знак – материальный носитель социальной информации.

Лингвистическое определение языка

Язык – исторически возникший и развивающийся сложный знаковый механизм общения.

Функции языка

- 1) общения людей;
- 2) отображающего обозначения предметов;
- 3) выражения деятельности мысли.

Взаимосвязь языка и мышления

Сознание – способность и процесс отображения действительности в форме мыслей, чувств, волевых состояний.

Мышление – способность и процесс отображения действительности в форме понятий, суждений, умозаключений.

Язык – материальная, практическая сторона сознания, в том числе – мышления.

Язык и мышление едины, но не тождественны. Отличия:

- 1) мысль идеальна – язык материален;
- 2) строение и законы развития различны.

Функции языка по отношению к мышлению:

- 1) выражение мыслей;
- 2) участие в формировании мыслей.

Учение И.П.Павлова о двух сигнальных системах действительности даёт естественнонаучное объяснение функции языка как орудия формирования мысли.

Первая сигнальная система – совокупность прямых воздействий предметов и явлений и совокупность ощущений.

Вторая сигнальная система – совокупность косвенных, словесных воздействий на человека и совокупность слов.

Слово позволяет обобщать, объединять предметы в классы, разряды, группы, то есть находить в предметах общее и на его основе формировать понятия о вещах и явлениях.

Язык общенароден, так как его функции (общения; обозначения предметов и явлений; формирования и выражения мысли) необходимы всем, вне зависимости от социальной принадлежности.

Люди разных классов и профессий предъявляют к языку ещё и особые (классовые или профессиональные) групповые запросы. Это обусловлено различиями условий жизни, труда, быта; моральных, идеологических, эстетических взглядов.

Отдельные люди не могут создать или пересоздать язык своего народа. Но отдельный человек может выявить возможности существующего языка.

Общественное значение языка

Язык как средство общения – постоянный участник развития всех сторон жизни человеческого общества:

1) объединение людей в племена, народности, нации происходит при обязательном участии языка;

2) в трудовой деятельности необходим язык;

3) язык необходим в духовной жизни народа:

а) при передаче научного опыта;

б) в развитии художественной литературы;

в) в воспитательной и образовательной деятельности общества.

Родное слово – основа всякого умственного развития и сокровищница всех знаний.
(К.Д.Ушинский)

Чем развитее, совершеннее язык людей, тем успешнее их трудовая деятельность и работа мысли, тем успешнее их жизнь.

Структура языка

Структура языка – целостная, организованная, единая совокупность составляющих его сторон (фонетики, грамматики, словообразования), частей этих сторон (различных групп слов, грамматических категорий или звуков и т.д.) и отдельных языковых единиц (слова, звуки, морфемы, словосочетания, предложения и т.п.).

Отдельные лингвистические науки

Различные лингвистические науки изучают разные стороны языковой структуры:

1. Лексикология – наука о словарном составе языка и закономерностях его развития.
2. Фонетика – наука о звуках речи, слогах, речевых тактах, ударении, интонации.
3. Грамматика – наука о построении слов и предложений. Она подразделяется на морфологию и синтаксис. Морфология – учение о построении и изменении слов. Синтаксис – учение о построении предложений.
4. Словообразование – наука об образовании новых слов от уже существующих; о типовых отношениях, сложившихся в языке между производящими и производными словами.
5. Семасиология – наука о смысловой стороне слов и предложений, частей речи и членов предложения.
6. Стилистика – наука о стилях речи (нейтральный, официальный, просторечный и т.д.)

Язык и речь

Язык – система материальных единиц, служащих общению людей и отражаемых в сознании коллектива в отвлечении от конкретных мыслей.

Речь – язык в действии.

Средства общения в реализации представляют собой речь; в потенциальной возможности – язык.

Общее (язык) осуществляется в частном (в речи).

В языке есть метафорические значения слова, но нет метафорического применения общенародных языковых значений.

Фонетика

Фонетика – наука о звуковых средствах языка. Её составные фонетики как науки:

- 1) функциональная фонетика (фонология) изучает социальное использование звуков языка;
- 2) артикуляторная фонетика изучает физиологию формирования звуков речи;
- 3) акустическая фонетика изучает свойства звуков.

Речевой аппарат

Речевой аппарат подразделяется на пять частей:

1. Дыхательный аппарат: грудная клетка, грудобрюшная преграда, лёгкие, бронхи, дыхательное горло. Дыхательный аппарат создаёт воздушную струю.

2. Гортань – трубка из хрящей (перстневидный, щитовидный, черпаловидные), соединённых голосовыми связками. Здесь возникают гласные, шёпотные, согласные звуки.

3. Надставная труба – полости рта и носа, разделённые передним (костным) нёбом и задним (мягким) нёбом, переходящим в нёбную занавеску и язычок. Служит резонатором, в котором создаются дополнительные тоны. При поднятой нёбной занавеске получаются чистые звуки, при опущенной – назализованные. Объём и форма надставной трубы меняется в зависимости от раствора рта, положения языка, губ.

4. Органы произношения подразделяются на активные (язык, губы) и пассивные (нёбо, зубы, дёсны). Сближаясь или смыкаясь, образуют препятствия на пути воздушного потока, осуществляя окончательную отделку звука.

5. Центральная нервная система управляет всей работой голосового аппарата.

Артикуляция

Артикуляция – движение и положение органов произношения, необходимых для производства звука.

Артикуляционная база языка – совокупность всех артикуляций данного языка.

Акустические свойства

Акустические свойства звуков речи регистрируются осциллографами, магнитофонами, диктофонами, спектрографами.

Звук характеризуется:

- высотой;
- силой;
- тембром;
- длительностью.

Ухо человека воспринимает колебания от 16 до 20 000 Герц. Нота «ля» первой октавы, на которую обычно настроены камертоны, даёт колебание 440 Герц.

Фонема

В живой речи произносится значительно большее, чем мы это обыкновенно думаем, количество разнообразных звуков, которые в каждом данном языке объединены в сравнительно небольшое число звуковых типов, способных дифференцировать слова и их формы, т.е. служить целям человеческого общения. Эти звуковые типы имеются в виду, когда говорят о звуках языка. Мы будем называть их фонемами. (Л.В.Щерба)

Фонема – наименьшая звуковая единица языка, способная передавать различия морфемы, слова, их форм, изменяемая в речевом потоке в пределах, не нарушающих тождества её различных признаков.

Варианты фонемы – её фонетически сходные разновидности, отличающиеся друг от друга частичным изменением отдельных различительных признаков и находящиеся в отношениях дополнительной дистрибуции.

Фонемы выделяются на основе многократного восприятия и воспроизведения звучания многих слов, а не их морфологического состава.

Для обозначения ряда чередующихся фонем их вариантов в составе одной морфемы есть термин «морфонема».

Признаки фонем подразделяются на дифференциальные и нейтральные (иногда их называют интегральными).

Дифференциальные (различительные) признаки фонем – это те признаки, изменение которых приводит к замене одной фонемы другой.

Нейтральные признаки не служат для различения морфем, слов и их форм.

Различительные признаки фонем в разных языках:

- 1) гласный – согласный
- 2) твёрдый – мягкий
- 3) глухой – звонкий
- 4) носовой – ротовый
- 5) смычный – щелинный (щелевой) и т.д.

Варьирование дифференциальных признаков может носить лингвистический и нелингвистический характер.

Вариант фонемы – лингвистическое изменение (может быть сохраняющим и нейтрализующим).

Неязыковые причины изменения не влияют на физические соотношения между соседними фонемами речи. Индивидуальное варьирование фонем отдельными говорящими и в различных ситуациях речевого общения не затрагивают систему фонем, т.е. совокупность сходств и различий из дифференциальных признаков.

Дистрибуция – окружение, в котором находится интересующий нас звук.

Два звука находятся в отношении дополнительной дистрибуции, если один из них имеет дистрибуцию, которую никогда не имеет другой. (Они являются вариантами одной фонемы.)

Классификация звуков речи

Классификация звуков речи осуществляется на основании различительных признаков фонем, т.е. основания для классификации – лингвистические. Но, разграничивая фонемы, даём им физическое и физиологическое обозначение.

Различие в соотношении между голосом и шумом позволяет разделить звуки на сонорные (гласные, [л], [р], [н], [м]) и шумные.

По соотношению тона и шума (периодических и непериодических колебаний) звуки делятся на: гласные (состоящие только из тона) и согласные (сочетающие тон и шум).

Гласные звуки

Гласные в русском языке отличаются тембром. В основание терминологии положено указание физиологических различий между ними.

Физиологически гласные различаются:

- 1) положением языка и губ
- 2) раствором губ
- 3) раствором рта
- 4) участием или неучастием полости носа.

Деление гласных по месту подъёма языка

При образовании звуков переднего ряда язык передней частью поднимается и продвигается вперёд ([и], [э]).

При образовании звуков среднего ряда поднимается средняя часть языка ([а], [ы]).

При образовании звуков заднего ряда часть языка, расположенная между средней и задней частью (средне-задняя) поднимается и отодвигается назад ([о], [у]).

Деление гласных по степени подъёма языка

По степени подъёма языка гласные подразделяются на звуки нижнего подъёма, среднего подъёма и верхнего подъёма.

При образовании звуков нижнего подъёма язык остаётся в нижнем положении ([а]).

При образовании звуков среднего подъёма язык слегка поднимается, не доходя до крайнего верхнего положения ([э], [о]).

При образовании звуков верхнего подъёма язык поднимается, в большей степени приближаясь к крайнему верхнему положению ([ы], [и], [у]).

Таким образом, получаем следующую классификацию гласных звуков:

подъём \ ряд	передний	средний	задний
верхний	[и]	[ы]	[у]
средний	[э]		[о]
нижний		[а]	

Деление гласных по участию губ

По участию губ гласные подразделяются на лабиализованные и нелабиализованные. Лабиализованные гласные произносятся при выдвижении и округлении губ ([o], [y]). Нелабиализованные гласные произносятся без участия губ ([и], [ы], [э], [а]).

Деление гласных по степени раствора рта

По степени раствора рта гласные делятся на широкие ([а]) и узкие ([и]).

Деление гласных на носовые и чистые

Чистые звуки получаются при поднятой нёбной занавеске. Носовы (назализованные) звуки получаются при опущенной нёбной занавеске.

Деление гласных по степени напряжённости органов речи

Гласные также подразделяются по степени напряжения органов речи. По силе (амплитуде колебаний) звуки подразделяются на сильные (громкие) и слабые (тихие)

Деление гласных по степени устойчивости

Гласные делятся на устойчивые и неустойчивые. К неустойчивым относятся дифтонги.

Деление гласных по долготе

Гласные могут подразделяться на долгие и краткие. (Степень долготы в различных языках может быть разной.)

Деление гласных по степени редуцированности

Гласные подразделяются на усечённые (редуцированные) и неусечённые (нередуцированные). Редуцированными в русском языке оказываются гласные в безударной позиции.

Деление гласных по высоте

По высоте (числу колебаний в единицу времени) звуки делятся на высокие, средние, низкие.

Согласные звуки

Согласные звуки являются шумными. Хотя в их произношении может участвовать голос. Физиологические отличия образования согласных звуков:

1. При образовании согласных звуков создаётся препятствие на пути воздушной струи, в то время как гласные образуются при наличии свободного прохода.

2. При произнесении согласных нет равномерной напряжённости всего речевого аппарата.

3. Образование гласных вызывает сильную воздушную струю.

Классификация согласных осуществляется на основе следующих признаков:

1) по месту образования;

2) по способу образования звука;

3) по соотношению голоса и шума, в зависимости от степени участия голосовых связок в образовании звука;

4) по дополнительной к основному тембру окраске;

5) также существует дополнительная акустическая классификация.

Классификация по месту образования звука

По месту образования звука согласные подразделяются на:

1) губные, которые, в свою очередь, подразделяются на билабиальные и лабиодентальные.

При образовании билабиальных звуков ([п], [п'], [б], [б'], [м], [м']) преграда на пути воздушного потока образуется при сближении нижней губы с верхней губой.

При образовании лабиодентальных звуков ([ф], [ф'], [в], [в']) преграда на пути воздушного потока образуется при сближении нижней губы с верхними зубами.

2) переднеязычные, которые, в свою очередь, подразделяются на дорсальные, апикальные, какуминальные.

При образовании дорсальных звуков ([т], [д]) кончик языка опущен к нижним зубам, а передняя его часть – у альвеол.

При образовании апикальных звуков (англ. [t], [d]) кончик языка поднят к верхним зубам или к альвеолам.

При образовании какуминальных звуков (русск. [р]) передняя часть языка вогнута, а кончик приподнят.

3) среднеязычные (палатальные) – [j] в немецких словах: ich, mich (ich-Laut).

При образовании среднеязычных звуков происходит сближение средней части спинки языка с твёрдым нёбом.

4) заднеязычные (велярные) – [к], [г], [х].

При образовании заднеязычных звуков происходит сближение задней части спинки языка с мягким нёбом.

5) увулярные – ch в немецких словах: ach, Buch (ach-Laut).

При образовании увулярных звуков происходит сближение задней части языка с язычком (uvula).

6) фарингальные: украинское [h] – [голова], немецкое [h] – Held, haben. При образовании фарингальных звуков преграда создаётся в полости глотки путём её сужения, связанного с движением корня языка назад, и путём сокращения мускулов, находящихся в стенке зева.

7) гортанные – близки к фарингальным. Гортанные звуки образуются в гортани при работе голосовых связок. Это шум, образующийся при прохождении струи воздуха через голосовую щель.

Классификация по способу образования звука

По способу образования звука согласные подразделяются на следующие группы:

1) смычные (мгновенные)

При образовании смычных согласных ([д], [т], [б], [п], [к], [г], [д], [т]) органы речи смыкаются. Артикуляция состоит из следующих друг за другом смычки (имплозии), выдержки, эксплозии (взрыва).

2) щелевые (фрикативные)

При образовании щелевых согласных ([в], [ф], [ш], [ж], [щ], [х], [в], [ф]) органы речи образуют узкую щель.

3) смычно-щелевые (аффрикативные)

При образовании смычно-щелевых согласных ([ц] = [ts], [ч] = [tʃ]) органы речи сначала смыкаются, затем смычка переходит в щель.

4) смычно-проходные, которые, в свою очередь, подразделяются на боковые (латеральные), носовые и дрожащие.

При образовании смычно-проходных согласных одни органы речи образуют смычку, другие – проход для воздушной струи.

При образовании боковых согласных ([л]) проход для воздушного потока располагается по бокам языка.

При образовании носовых согласных ([н], [м]) проход для воздушного потока открыт в полость рта.

При образовании дрожащих согласных ([р]) проход для воздушного потока чередуется со смычкой.

Классификация по соотношению голоса и шума

В зависимости от степени участия голосовых связок в образовании звука, согласные подразделяются на шумные (шум преобладает над тоном) и сонорные (тон преобладает над шумом). Шумные включают две подгруппы: глухие (состоящие только из шума) и звонкие (присутствует тон при преобладании шума). В образовании звонких согласных ([д], [л], [ж], [з]) участвуют голосовые связки. В образовании глухих ([ш], [т], [к], [п]) голосовые связки не участвуют

Классификация по дополнительной к основному тембру окраске звука

По дополнительной к основному тембру окраске звуки могут быть:

– палатализованными (средняя часть языка поднимается к твёрдому нёбу)

– веляризованными (задняя часть языка поднимается к мягкому нёбу) – например, [л]

в слове «лук».

– назализованными.

Слог и слоговоеделение

Поток речи расчленён паузами.

Интонационная фраза – поток звуков между «глубокими» паузами.

Речевой такт – поток звуков между соседними паузами.

Речевой такт делится на слоги и отдельные звуки. Внутри речевого такта средством членения становится не пауза, а переход одних звуков в другие.

Внутри речевого такта есть звуки разной степени тоновости и сонорности (преобладания гармонического колебания над шумом). К более тоновому и сонорному примыкает менее тоновый и сонорный. Речевой такт состоит из нескольких нарастаний и спадов тоновости и сонорности.

Слог – часть речевого такта, характеризующаяся усилением тоновости и звучности.

Граница между слогами проходит там, где заканчивается спад существующей тоновости и звучности и начинается усиление последующей тоновости и звучности.

Для образования слога нужен сонорный звук. В русском языке таковым является гласный звук. Но в других языках таковым может быть сонорный согласный. Например, в сербском языке в слове «Србија» звук [р] является слогообразующим.

Ударение

Ударение бывает слоговым, словесным и фразовым.

Слоговое ударение

Слоговое ударение – изменение силы звучания или тона слогообразующего звука.

Есть пять типов слогового ударения:

- 1) ровное (сила или тон слога заметно не меняются);
- 2) восходящее (сила или тон повышаются к концу слога);
- 3) нисходящее (сила или тон понижаются к концу слога);
- 4) восходяще-нисходящее (сила или тон повышаются и затем понижаются);
- 5) нисходяще-восходящее (сила или тон понижаются и затем повышаются).

Словесное ударение

Словесное ударение – выделение одного из слогов в слове путём усиления звучности, изменения тона или увеличения длительности.

Силовое (динамическое) ударение – выделение ударного слога посредством усиления звучности.

Музыкальное (тоновое) ударение – выделение ударного слога посредством изменения тона.

Квантитативное (количественное) ударение – выделение ударного слога посредством увеличения длительности звучания.

В русском, немецком, английском языках ударение – динамическо-квантитативное.

В словах некоторых языков (например, греческого), наряду с главным, существует также и побочное ударение.

Словесное ударение даётся не каждому слову. Слово, не имеющее самостоятельного ударения, примыкает к соседнему.

Проклитика – слово, не имеющее собственного ударения и примыкающее в произношении к следующему за ним слову: по лугам и по лесам – [полугám и полесám].

Энклитика – слово, не имеющее собственного ударения и примыкающее в произношении к предшествующему ему слову: по небу, что же ты – [пóнебу, чтóжеты].

По месту в слове ударение бывает: 1) связанное или свободное; 2) неподвижное или подвижное.

Одноместное (связанное) ударение – ударение, падающее во всех словах на один и тот же по счёту слог. (Во французском языке ударение всегда падает на последний слог.)

Свободное (разноместное) ударение характерно для языка, в котором ударение в разных словах может приходиться на разные по порядку слоги.

Неподвижное (постоянное) ударение не переходит с одного слога на другой при изменении грамматических форм слова. Подвижное ударение при изменении формы слова (при склонении, спряжении) может переходить с одного слога на другой.

Функция словесного ударения состоит в том, что оно

1) фонетически организует слово, стягивает в единый звуковой комплекс звуковую словесную оболочку;

2) способствует разграничению слов в потоке речи;

3) если ударение подвижно, то оно, кроме того, участвует в выражении и различении грамматических значений.

Фразовое ударение

Фразовое ударение – наиболее интенсивное словесное ударение. Оно служит для членения и выражения содержания высказывания.

Интонация

Интонация включает в себя не только изменение высоты тона, но одновременно изменение интенсивности звучания, темпа, изменение тембра, а также паузы.

Интонация – это движение, изменение, динамика тона, сопровождающего, окрашивающего высказывание.

Звуковая сторона любого высказывания включает в себя и звуки речи, и их объединение в слоги, и организацию слогов в речевые такты, и словесные и фразовые ударения, и охватывающую и пронизывающую всё это интонацию.

Интонация передаёт сложные оттенки работы сознания и участвует в их формировании.

Интонация социальна. Язык вырабатывает и даёт говорящим наборы интонационных схем, которые применяются в речи. Так, в русском языке существует интонационный рисунок повествовательного, вопросительного, побудительного предложений и т.д. Но эти рисунки трансформируются в пределах, допускаемых закономерностью языка.

Исторические и функциональные изменения фонем

Исторические изменения фонем – это исчезновение одних фонем и появление других в системе языка.

Функциональные изменения – варьирование и чередование фонем (обычно в пределах одной морфемы).

Пример варьирования фонем: [э]тот – [э]ти (открытый звук – закрытый звук), ба[л] – ба[л]ы (слабый звук – сильный звук), д[а]ль – в д[л]ли (разные варианты фонемы [а]).

Примеры чередования фонем: лё[т] – ль[д]ы, в[л]да – в[о]дный.

Варьирование и чередование бывает:

1) комбинаторными (вызываемыми взаимным влиянием фонем, находящихся по соседству, объясняемыми связанностью работ артикуляций, производящих звуки).

К комбинаторным чередованиям относятся аккомодация, ассимиляция, диссимиляция.

Аккомодация – это приспособление одних звуков к другим: гласного к согласному или согласного к гласному: эти – этот ([э] [т']и), ([э]тот), пел – пели (пе[л], пе[л']и).

Ассимиляция – это уподобление одного звука другому в потоке речи.

Сингармонизм – частный случай ассимиляции. Сингармонизм – это уподобление гласных аффиксов (приставок и суффиксов) гласному корня.

Диссимиляция – это расподобление звуков.

По направлению влияния изменения могут быть прогрессивными и регрессивными.

Прогрессивное изменение – это изменение звука, происходящее под влиянием предшествующего звука.

Регрессивное изменение – это изменение предшествующего звука под влиянием последующего звука.

По расстоянию между звуками различают контактные изменения и дистантные изменения звуков.

Контактные изменения – изменения, происходящие под влиянием соседнего звука.

Дистантные изменения – изменения, происходящие под влиянием звука, отделённого от подвергающегося изменению звука другими звуками.

Варьирование и чередование звуков бывают позиционными, то есть вызванными положением звука в слове.

Редукция – частный случай позиционного изменения. Оно представляет собой ослабление звука под влиянием фонетических условий, таких как: положение в конце слова, безударное положение и т.д. Согласные могут ослабляться в конце слова.

Чередование фонем может быть живым, актуальным, традиционным, пережиточным.

Нефонетические чередования вызваны лексическими и морфологическими причинами. Звуковые изменения и чередования закономерны.

Лексикология

Лексика – словарный состав языка.

Лексикология изучает лексику.

Слово

Слово – наименьшая смысловая единица языка, свободно воспроизводимая для построения высказываний.

Слово включено в три типа отношений: 1) к явлениям и предметам действительности; 2) к мыслям и чувствам человека; 3) к другим словам языка.

Отношение слова к явлениям и предметам действительности

По отношению к предметам и явлениям действительности слово может:

- 1) иметь прямое или переносное значение;
- 2) быть абстрактным или конкретным;
- 3) быть номинативным или сигнальным.

Звучание слова – это знак предмета, почти всегда произвольный и не являющийся условным. Оно возникает независимо от желания отдельных людей и меняется по законам исторического развития языка и его функционирования в речи.

Смысл слова (значение) – единство отображения физического облика слова и предмета, который оно обозначает.

Конец ознакомительного фрагмента.

Текст предоставлен ООО «ЛитРес».

Прочитайте эту книгу целиком, [купив полную легальную версию](#) на ЛитРес.

Безопасно оплатить книгу можно банковской картой Visa, MasterCard, Maestro, со счета мобильного телефона, с платежного терминала, в салоне МТС или Связной, через PayPal, WebMoney, Яндекс.Деньги, QIWI Кошелек, бонусными картами или другим удобным Вам способом.