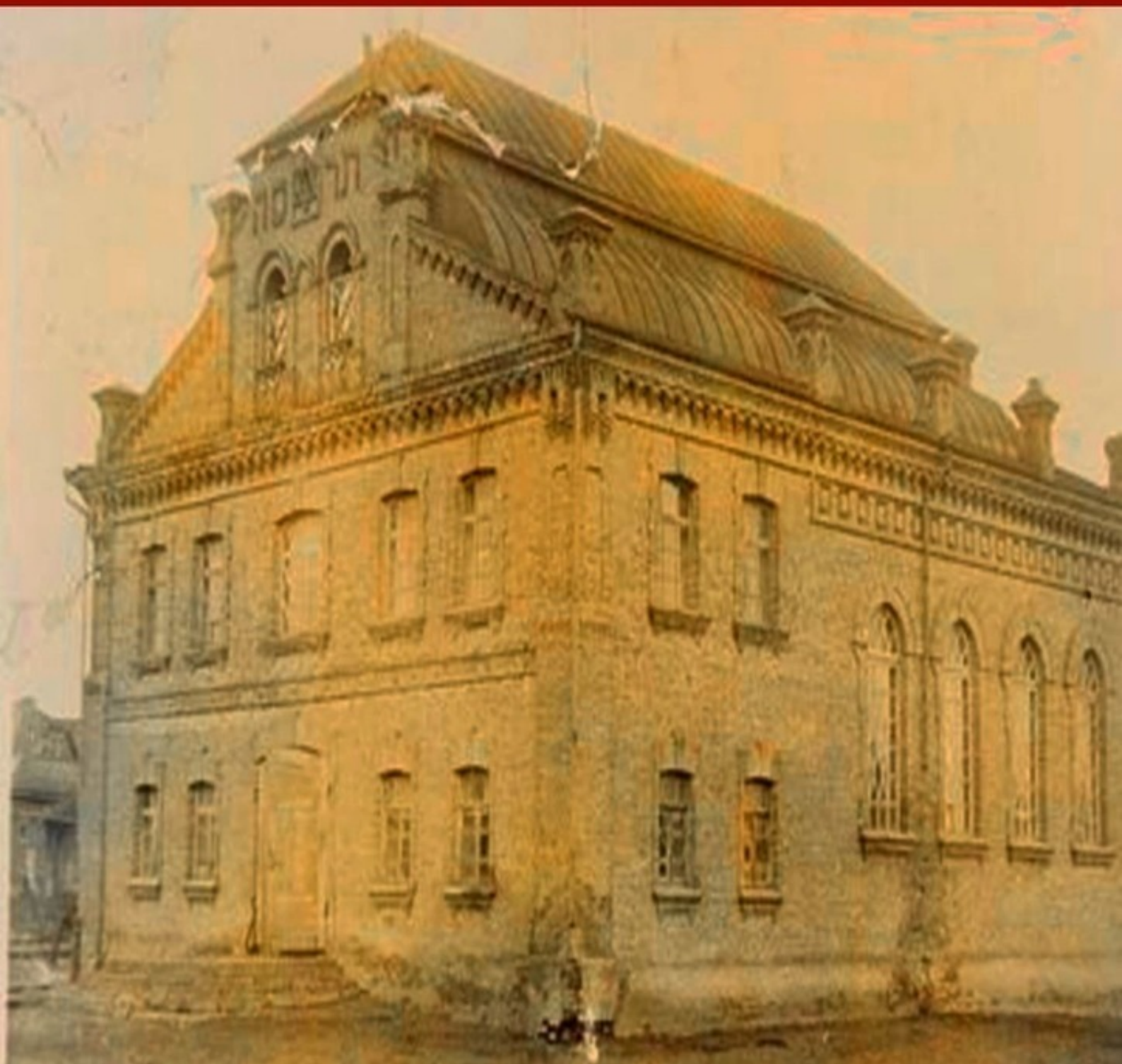


Маргарита Акулич
Туров и евреи

История, холокост, наши дни



Маргарита Акулич

**Туров и евреи. История,
холокост, наши дни**

«Издательские решения»

Акулич М.

Туров и евреи. История, холокост, наши дни / М. Акулич —
«Издательские решения»,

ISBN 978-5-44-988196-0

В конце девятнадцатого столетия в беларуском городе Турове доля евреев превалировала над пятьюдесятью процентами. Поэтому, если говорить о данном древнем городе, о его истории, необходимо говорить о его евреях. В книге даны общие сведения о Турове, пересказано о его достопримечательностях, о его общей и еврейской истории, о холокосте в нем, о его синагогах, еврейском кладбище и рожденных в нем евреях. Книга имеет образовательный и культурный характер.

ISBN 978-5-44-988196-0

© Акулич М.
© Издательские решения

Содержание

Предисловие	6
I Туров: представление и основные сведения	7
1.1 Представление. Происхождение названия	9
1.2 Население и герб Турова	11
II История: общая	16
2.1 Основание города и его ранняя история. Период пятнадцатого – шестнадцатого столетий	17
2.2 Семнадцатое столетие. Период восемнадцатого – девятнадцатого столетий	22
2.3 Двадцатое столетие. Наши дни	26
III Туров еврейский	33
3.1 Образование еврейской общины в Турове. Девятнадцатое столетие	35
3.2 Двадцатое столетие (до 2-й мировой войны). Период 2-й мировой войны	36
Конец ознакомительного фрагмента.	40

Туров и евреи История, холокост, наши дни

Маргарита Акулич

© Маргарита Акулич, 2020

ISBN 978-5-4498-8196-0

Создано в интеллектуальной издательской системе Ridero

Предисловие



Фото Турова. Источник: <https://www.youtube.com/watch?v=tUpZryIMiTo&app=desktop>

В конце девятнадцатого столетия в беларуском городе Турове доля евреев превалировала над пятьюдесятью процентами. Поэтому, если говорить о данном древнем городе, о его истории, необходимо говорить о его евреях.

В книге даны общие сведения о Турове, пересказано о его достопримечательностях, о его общей и еврейской истории, о холокосте в нем, о его синагогах, еврейском кладбище и рожденных в нем евреях.

Книга имеет образовательный и культурный характер.

I Туров: представление и основные сведения



Туров – фото города. Источник: <https://multiurok.ru/blog/top-samykh-intieriesnykh-miestiechek-bielarusi.html>

«Туров – один из древнейших городов Беларуси и в одновременно – один из самых маленьких ее городов. Он расположился на берегах реки Припять. В окрестностях Турова находится уникальный природный объект – Туровский луг: во время весеннего паводка он превращается в целый архипелаг окруженных водой холмов, ставших островами. Луг отнесен к категории орнитологических территорий международного значения: здесь гнездится множество самых разных птиц.» [2]



Туров. Источник: <https://planetabelarus.by/map/belarus/gomelskaya-oblast/zhitkovichskiy-rayon/turov/>

1.1 Представление. Происхождение названия

Представление

Ту́ров (па-беларуску Тураў) является городом в Житковичском р-не Гомельской обл-ти, одним из самых древних белорусских городов и столицей Туровского княжества в период десятого-тринадцатого веков.

Его расположение – на Полесье на р. Припять. От города Гомеля его отделяет двести пятьдесят восемь километров. А от города Житковичи и ЖД-станции «Житковичи» его отделяет двадцать пять километров.

Ближайшие к нему города [1]:

«Житковичи – 25 км, Микашевичи – 69 км, Лельчицы – 57 км, Столин – 81 км».

Автомобильными дорогами Ту́ров соединен с такими населенными пунктами, как Лельчицы, гор. Житковичи и гор. Давид-Городок.

В Ту́рове имеется два промышленных предприятия – консервный завод, занимающийся выпуском консервированных овощей и соков, и молочный комбинат.

Происхождение названия

Происхождение названия [4]:



Памятник Кириллу Туровскому в Турове. Источник: <https://tbgazeta.by/k-doroge-s-lyubovyu-k-delu-s-dushoj/>

«Название города обычно связывают с именем легендарного князя Тура. Однако, возможно, что Туров – это не патронимическое название, а «водный» топоним, в основе которого распространённый в гидронимии бассейнов Припяти, Западной Двины и других рек корень тур (Тур, Турья, Турское, Тремля, Туровля, Туросса, Турицкое и др.). Корень тур объясняется с помощью манс. тур «озеро».

1.2 Население и герб Турова



Фото Турова. Источник: <http://vandrouka.by/2012/gorod-turov-v-legendah-i-mifah/>

Население

Население Турова по состоянию на первое января 2018-го г. равнялось 2 765 чел.

Герб Турова

Герб Турова [3]:



Герб и флаг Турова. Источник:
<https://geraldika.by/gerb-poselka-turov/>

«Герб: в голубом поле испанского щита изображение лучника, повернутого влево.

Флаг: прямоугольное полотнище голубого цвета с соотношением сторон 1:2, в нижней части которого – две полосы: нижняя, красного и верхняя белого цвета, составляющие соответственно 2/9 и 1/9 ширины полотнища.

Герб и флаг зарегистрированы в Гербовом матрикуле Республики Беларусь 23 января 2002 г. №79

Городской поселок Туров в Житковичском районе некогда был политическим, экономическим и культурным центром Туровского княжества. Впервые он упоминается в «Повести временных лет» под 980 г., где сказано: «...бе бо Рогволод перешел из заморья имяше волость свою Полотъске, а Тур Турове, от него же и Туровци провзвашася». Туров в это время был оживленным центром ремесла и торговли, об этом говорят многочисленные археологические памятники. Хорошо исследован посад и детинец с существовавшим на нем уже в XII в. храмом, при раскопках которого были открыты древние саркофаги, погребение князя или епископа. Во время княжения Святополка Изяславича (1097—1113) его жена Варвара основала здесь женский монастырь. В Турове жил и работал выдающийся деятель восточнославянской культуры Кирилла Туровский. Знал город и времена лихолетья: в 1158 г. выдержал жестокую осаду войск князей южнорусской коалиции, в 1160 г. – осаду волынских князей.

Славное историческое прошлое, героизм и мужество защитников города отражены в гербовом изображении в виде славянского воина-лучника. Военная тематика в международной геральдике представлена многочисленно и разнообразно. Это и военная атрибутика – различное оружие (гербы Бреста, Быхова, Чаус), и изображения крепостных стен, замков, которые в символической форме показывают укрепление городов, защиту от неприятеля (Паневежис в Литве, Каменец, Ляховичи в Беларуси). Встречаются и вполне конкретные изображения воина, конного и пешего, например, в гербах Москвы, Рязани. В Беларуси это гербы Речицы, Лепеля, Верхнедвинска и др. Изображения воинов, стреляющих из лука, известны с глубокой древности. В гербе древнего Турова воин облачен в одежду древнеславянского богатыря, в руках лук, колчан со стрелами за плечами. Искомый оптимальный вариант гербовой эмблемы дал уникальный каменный барельеф XII—XIII вв. с изображением стрелка, найденный в Туровской церкви вместе с наконечниками стрел и деталями лука.

Автор герба М.М.Елинская, художник А. В. Левчик.

Источники Адамушко, В. И. Гербы и флаги Беларуси / В. И. Адамушко, М. М. Елинская. – Минск: Беларусь, 2006. – 254 с.»



Фотографии Турова. Источник: <http://vandrouka.by/2012/gorod-turov-v-legendah-i-mifah/>

II История: общая

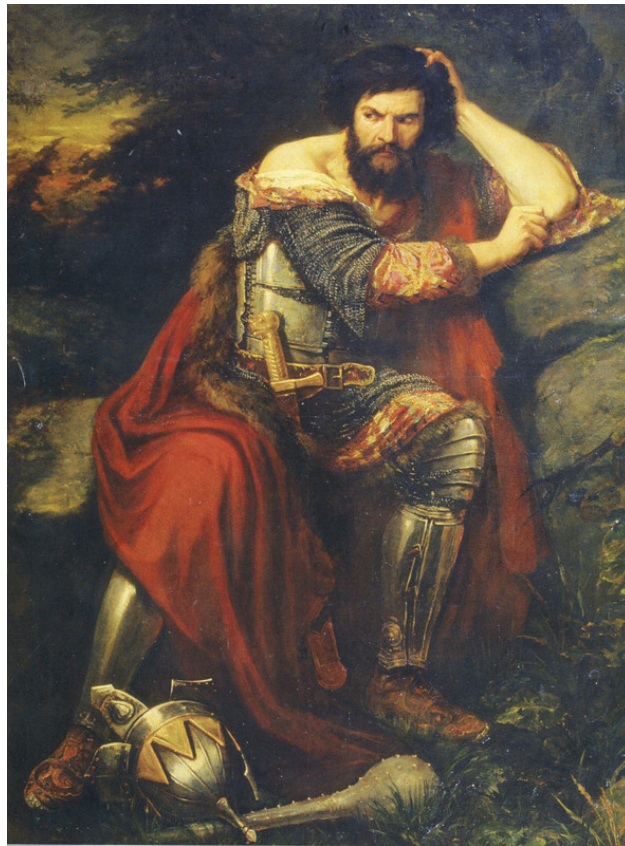


Турово Пинское княжество фото. Город туров старые фото.
1875Source. National Library of Belarus. Несцярчук Л. Напалеон Орда. Шлях да Бацькаўшчыны: кніга-альбом. – Менск: Мастацкая літаратура, 2009. С. 195.Author
Napoleon Orda (1807—1883). Источник:
<https://commons.wikimedia.org/wiki/File:Turaŭ>

2.1 Основание города и его ранняя история. Период пятнадцатого – шестнадцатого столетий

Основание города и его ранняя история

«Туров – политический, экономический и культурный центр дреговичей, затем столица удельного княжества в составе Русского государства. Впервые город упомянут в 980 году в «Повести временных лет»: «Этот Рогволод перешел из-за моря и держал власть свою в Полоцке. А Тур держал власть в Турове, от него же и туровцы прозвались». [5]



Святополк Владимирович (Святополк Окаянный) В. Шереметьев – Луганський обласний художній музей

В отношении первого письменного упоминания Турова можно сказать, что оно содержится в разделе летописи «Повесть временных лет» (год 980-й).

Первым князем Турова являлся князь Святополк, приходившийся приемным сыном Владимиру Великому. Ему дали прозвище Окаянный, поскольку его подозревали в том, что он лишил жизни 3-х своих братьев, а к концу жизни он, будто бы, стал умалишенным.

Основание города произошло на месте, где наблюдается слияние 2-х рек – Язды и Струмени, являющимися притоками реки Припяти, впадающей в реку Днепр, ведущую к Черному морю. Благодаря такому местоположению Туров мог успешно развиваться – ведь через него проходил один из торговых путей «из варяг в греки». Составными частями его являлись укрепленный детинец и окольный город. А еще о Турове девятого – десятого столетий известно следующее [2]:

«Город стоял на землях восточнославянского союза племен, именовавшихся дреговичами. На это указывают археологические памятники IX – X вв., включая остатки земледельческих поселений, курганы с кремированными останками и небольшие городища. Земли вокруг города были покрыты лесами и болотами, и Припять оставалась здесь единственным и крайне важным торговым путем, связывавшим Черное море через реку Днепр с Балтийским морем – через волок у Вислы. Предположительно в X в. дреговичи оказались подчинены киевскими князьями».

Год 1005-й. Это был год основания русским князем Святополком в Турове храма по латинскому обряду. Когда поженились Святополк и дочь польского князя Болеслава Храброго, в Турове имело место появление латинского епископа Райнберна, носившего сан епископа при нахождении его в Турове. На его время пришлось возникновение в городе епископства западного обряда.



Туровское Евангелие. Источник: <http://nashkraj.info/turovskoe-evangelie/>

Год 1158-й В данное время города Туров и Пинск оказались осаждены князьями во главе с князем киевским, осада была самой длительной в Древней Руси (ее продолжительность равнялась десяти неделям).

1180-е годы. Это время явилось временем образования Турово-Пинского княжества, а также превращения города в один из центров славянского христианства и создания Туровского евангелия – древнейшей из книг, созданных на территории современной Беларуси.

В Турове состоялось рождение философа и древнерусского богослова Кирилла Туровского (годы жизни – с 1130-го года по год 1182-й), также в нем проживали святые Туровские, которых звали Лаврентием и Мартином.

Двенадцатое столетие. В данное время в Туровском княжестве находились действовавшие церкви (их количество равнялось восьмидесяти пяти) и монастыри (их количество равнялось двум).



Руины храма 12 века в Турове. Фото Антон. Источник: <https://places.by/ruiny-hrama-12-veka-v-turove/>

В Турове сегодня есть сохранившийся фундамент храма конца двенадцатого столетия [2]:

«Археологи предполагают, что это – самое крупное монументальное сооружение на территории западных земель Древней Руси: длина – 29,3 м, ширина – 17,9 м. Храм был разрушен землетрясением 3 мая 1230 г., а его руины обнаружены только в 1961 г. В те времена Туров называли Вторым Иерусалимом: по преданию, в нем было 85 православных церквей, но все они были деревянными и не сохранились до наших дней».

Многим ошибочно полагают, что Туров стоит непосредственно на Припяти. Но вот что является истиной [2]:

«Чтобы избежать прямого нападения врага (в старину единственный путь сюда вел по реке), город поставили в стороне, на притоках реки, которые сегодня уже считаются частью ее русла».

О Туровском городище, выявленном лишь в 1961-м году, известно следующее [2]:

«Туровское городище – уникальный археологический объект на горе Замок, где обнаружены обширное древнее поселение и руины храма, разрушенного землетрясением 1230 г. Дальнейшие раскопки обнаружили под храмом остатки языческого капища и уголь „негасимых костров“, что пылали рядом с изваяниями Перуна, Хорса, Дажьбога и других языческих богов».

Год 1246-й. В конце данного года состоялось сражение с монголо-татарским войском на юге современной Беларуси, в т. ч. и в гор. Турове.



Битва с монголами. Источник: <https://s30623889630.mirtesen.ru/blog/43853333381/Kakie-gosudarstva-i-narodyi-raspolagalis-v-Vostochnoy-Evrope-do->

В тринадцатом столетии город был под «под Киевом», однако к концу данного столетия он от Киевского княжества обособился. Во 2-й половине этого столетия в Турове были сооружены каменные башни-столпы.

Туров из-за своего удачного местоположения являлся городом, где процветали различные промыслы.

Период 1320-го —1330-го г.г. В данном временном периоде город включили в состав ВКЛ (Великого княжества Литовского). К этому времени он уже пришел в упадок, поскольку Европе Киев уже не был нужен в качестве связующего звена с Византией.

Период пятнадцатого – шестнадцатого столетий



Князь Михаил Глинский портрет. Источник: <https://litvin.pl/statii/vlast/kogot-khishchnika-kakuyu-khitrost-zadumal-knyaz-moskovitov-vasilij-iii-chtoby-obmanut-litvinov>

Пятнадцатое столетие (его конец). В данное время Туровым владел рожденный в нем Михаил Глинский (годы жизни – с 1470-го по 1534-й), являвшийся князем, военачальником и государственным деятелем ВКЛ и Русского государства.

Год 1502-й. Это был год разрушения города татарами.

Год 1508-й. Это был год низложения Глинского и его побега в Московское княжество. После этого состоялась конфискация Турова и его передача во владение князю Константину Острожскому, занявшегося его восстановлением.

Начало шестнадцатого столетия. Это было время двукратного разрушения города крымскими татарами. После ему пришлось неоднократно гореть (причем полного восстановления так и не произошло). Повторное разрушение города татарами пришлось на 1521-й год.

Шестнадцатое столетие явилось временем образования в городе большой еврейской общины.

Период с 1508-го года по год 1620-й. В данном временном периоде владельцами Турова являлись князья Острожские, а после – Сапег и Потоцкие. Острожские управляли городом более столетия, после чего он был отдан в качестве выкупа за принцессу Сапегу.

2.2 Семнадцатое столетие. Период восемнадцатого – девятнадцатого столетий

Семнадцатое столетие



Богдан Хмельницкий, картины сражений. Источник: <https://www.liveinternet.ru/users/bolivarsm/post458441681/>

Год 1648-й. Это был год, когда Туров был захвачен казацкими отрядами, руководимыми Богданом Хмельницким. После было его возвращение правительственными войсками.

Год 1648-й. В данном году в Турове были домовладения в количестве четыреста одного.

Год 1649-й. Это был год повторного захвата города казацкими отрядами под руководством Богдана Хмельницкого, поддерживаемыми местными жителями.

В семнадцатом столетии шли постоянные разрушительные войны с Московским государством. Происходило неоднократное разрушение города, после короткого не было его полного восстановления.

Год 1667-й. В данном году в Турове были домовладения в количестве ста одиннадцати.



Туров на старой фотографии. Источник: <https://radzima.org/ru/object/8761.html>



Туров на старой фотографии. Фото © Andrej Kotljarchuk Источник: <https://radzima.org/ru/foto/46978.html>

Период восемнадцатого – девятнадцатого столетий

«В настоящее время Туров, кроме воспоминаний о минувшем величии, о значении его в историческом отношении, ничем особенным не замечателен».

Так писал Адам Киркор в третьем томе «Живописной России», изданном в 1882 году.

Тем не менее, когда-то в Турове были деревянные тротуары, а в центральном парке играл духовой оркестр. Имелся свой аэродром, летали «кукурузники», действовал водный путь, по Припяти плавали теплоходы, можно было из Турова доплыть до Киева». [6]

Когда произошел 2-й раздел Речи Посполитой в 1793-м году, Туров оказался частью Российской Империи, войдя в состав Минской губернии.

На протяжении почти всего девятнадцатого столетия он оставался провинциальным городом, бедным незначительным местечком, располагавшемся на правом берегу реки Припять. В данном столетии он входил в «черту оседлости», более пятидесяти процентов его жителей являлись евреями.

Год 1897-й. В данном году [18]:

«в Турове – 4290 жителей, 667 дворов, 4 церкви, костёл, часовня, синагога, пристань, 50 магазинов, почтово-телеграфное отделение, 4 корчмы, фотография. В одноименном фольварке, принадлежавшем Нарейко, действовала паровая мельница».

2.3 Двадцатое столетие. Наши дни

Двадцатое столетие



Станислав Булак-Балахович. Источник: http://mybrest.by/news/lyudi/mesta_i_lyudi_bresta_kotorye_svyazany_s_belorusskoy_narodnoy_respublikoy_bnr_chast_2/

«С февраля 1918 г. до января 1919 Туров оккупирован войсками кайзеровской Германии, 10.7.1919 г. – польскими войсками, в июле 1920 – Красной армией. 14.10.1920 занят войсками под командованием генерала Булак-Балаховича. 7 ноября 1920 в Турове состоялась торжественное мероприятие передачи Белорусскому политическому комитету из рук генерала Булак-Балаховича гражданской власти «над освобожденной землёй Белорусской Народной Республики». [18]



Фото © Андрэй Катлярчук

Туров. Рыбаки колхоза «Победа». 1950. <https://radzima.org/ru/foto/40677.html>

Период 1918-го —1919-го годов. Это было время оккупации Турова войсками кайзеровской Германии.

Год 1919-й (конец марта). Это было время захвата города польскими военными, выбитыми партизанами в июне.

Красным партизанам не удалось закрепление их успеха – в декабре имело место возвращение поляков.

Год 1920-й. Данный год явился временем освобождения Турова красноармейцами Западного фронта, но спустя месяц в местечко вновь произошло вступление польских частей.

Об рассматриваемом периоде в истории города написал выдающийся историк, выходец из Беларуси (ныне живущий в Израиле) Леонид Смиловицкий [7]:



«Леонид Смиловицкий, доктор исторических наук, ст. научный сотрудник Центра диаспоры при Тель-Авивском университете (с 1995), руководитель проекта „История евреев Беларуси“, бывший сотрудник Израильского Национального мемориала Катастрофы и героизма Яд Вашем (1994), доцент кафедры новейшей истории Белорусского государственного университета культуры и искусства (1980—1992), Белорусского государственного музея истории Великой Отечественной войны (1979—1980), автор 450 научных публикаций, включая 6 монографий „Евреи Беларуси: из нашей общей истории, 1905—1953 гг.“, Минск 1999 г., „Катастрофа евреев в Белоруссии“, Тель-Авив 2000 г.; „Евреи в Турове. История местечка Мозырского уезда“, Иерусалим 2008 г.; „Jewish Life in Belarus. The final Decade of the Stalin Regime 1944—1953“. New York – Budapest 2014; „Цензура в БССР: послевоенные годы“, Иерусалим 2015 г.; Лев Смиловицкий. Из опыта пережитого. Иерусалим, 1988—2016 гг.» Источник: <http://z.berkovich-zametki.com/avtory/smilovicky/>

«Польская армия отступила из Турова окончательно только в июле 1920 г. В местечке заработал волостной ревком. В списке первых его мероприятий стали надзор за частными лицами, борьба со спекуляцией, благоустройство местечка, обслуживание дорог, мостов и переправ, сбор оружия у населения, борьба с пожарами, хищениями леса, ночные караулы. Ревком собирал сведения о пострадавших от контрреволюции, взял на учет помещичьи имения и имущество лиц, бежавших с польскими «бандами», открыл школы и занялся ликвидацией неграмотности, помогал провести уборку урожая.

В октябре 1920 г. в составе Туровского волостного земельного отдела значились: заведующий Кузьма Голец, конторщик (бухгалтер) Абрам Тепленький и делопроизводитель Николай Мошинский.^[5] Они раздали неимущим хозяйствам на семена картофель, овес, просо и ячмень, помогли оборудовать кузнечную и слесарную мастерские, открыли прокатный пункт сельскохозяйственного инвентаря, приняли меры по охране больших садов, пытались уладить «мирным путем» земельные споры.

С июля 1920 г. по март 1921 г. Туров соприкасался с нейтральной зоной, которая простиралась на 15 км по обе стороны демаркационной линии между Российской Федерацией и Польской Республикой. Для поддержания порядка в пограничной зоне был образован Туровский военный революционный комитет под председательством Федора Борисова, в распоряжении которого был отряд Рабинера. Начальниками Туровской комендатуры стали Белошапка и Фурсов. По линии Тонеж—Букча—Туров—Вересница Военно-революционный комитет установил пограничные заставы. Местечко находилось в стороне от шоссе дорог, а ближайшая железнодорожная станция была в Житковичах, в 25 км.

В декабре 1920 г. при помощи Реввоенсовета Западного фронта была воссоздана Туровская волость, а в нейтральной полосе восточного участка границы организованы четыре ревкома – Пятечинский, Семежевский, Хоростовский и Туровский. Первые три подчинялись Слуцкому уездному революционному комитету, а Туровский – Мозырскому ВРК. Такое деление было призвано помочь установлению твердой власти в округе. Политотдел Западного фронта снабдил ревкомы необходимыми материалами и точными инструкциями о правилах перехода государственной границы с Польшей.

Мирное население не чувствовало себя в безопасности. Его терроризировали банды дезертиров и отряды крестьянских атаманов, которые занимались поборами и грабежами, заявляя, что ведут борьбу за свободную Беларусь – без русских, поляков, украинцев и евреев. Антисоветские формирования не могли противостоять отрядам Красной Армии и прибегали к тактике диверсий и рейдов на советскую сторону, используя как плацдарм опорные пункты на территории Польши».



На изображении: План Турова (А. Круковский, 1926). Источник: <https://byzantine-way.livejournal.com/300973.html>

Когда в марте месяце 1921-го года в городе Риге было обеспечено подписание советско-польского мирного договора, Туров оперативно заняла Красная Армия.

Год 1940-й. В данном году Туров являлся районным центром (область Полесская).

Период с 1941-го года по год 1944-й. Это было время оккупации города войсками германцев [8]:

«Летом 1941 года город был захвачен, а уже в октябре начала свою деятельность Туровская антифашистская организация. Город был освобождён 5 июля 1944 года».

Год 1962-й. Это было время упразднения существовавшего до того Туровского района, переименования Турова из города в поселок и включения его в состав Житковичского р-на.

Год 1991-й. С данного года Туров – в составе независимой Республики Беларусь.

Наши дни



Гостиница «Туров» ОАО «Туровщина» turovschina.by
общий вид. Источник: гостиница Туров город Туров.<http://turovschina.by/en/node/231?>
page=1

«В настоящее время город стал объектом православного паломничества благодаря широко разошедшемуся мифу о так называемом „растущем из-под земли“, или „живом“, кресте на древнем Борисоглебском кладбище». [2]

Год 2001-й (двадцать седьмое сентября). Это было время утверждения флага города [1]:

«Флаг утверждён Решением №42 Туровского поселкового Совета депутатов 27 сентября 2001 года.

«Прямоугольное полотнище с соотношением ширины и длины как 1:2, состоит из трёх горизонтальных полос: синей – в 6/9 ширины, белой – в 1/9, и красной – в 2/9».

Год 2004-й. Это был год официального преобразования городского поселка Туров в город районного подчинения (в настоящее время город входит в состав Житковичского р-на Гомельской обл-ти). И это было время, когда в Турове проходили Дни славянской письменности и печати.

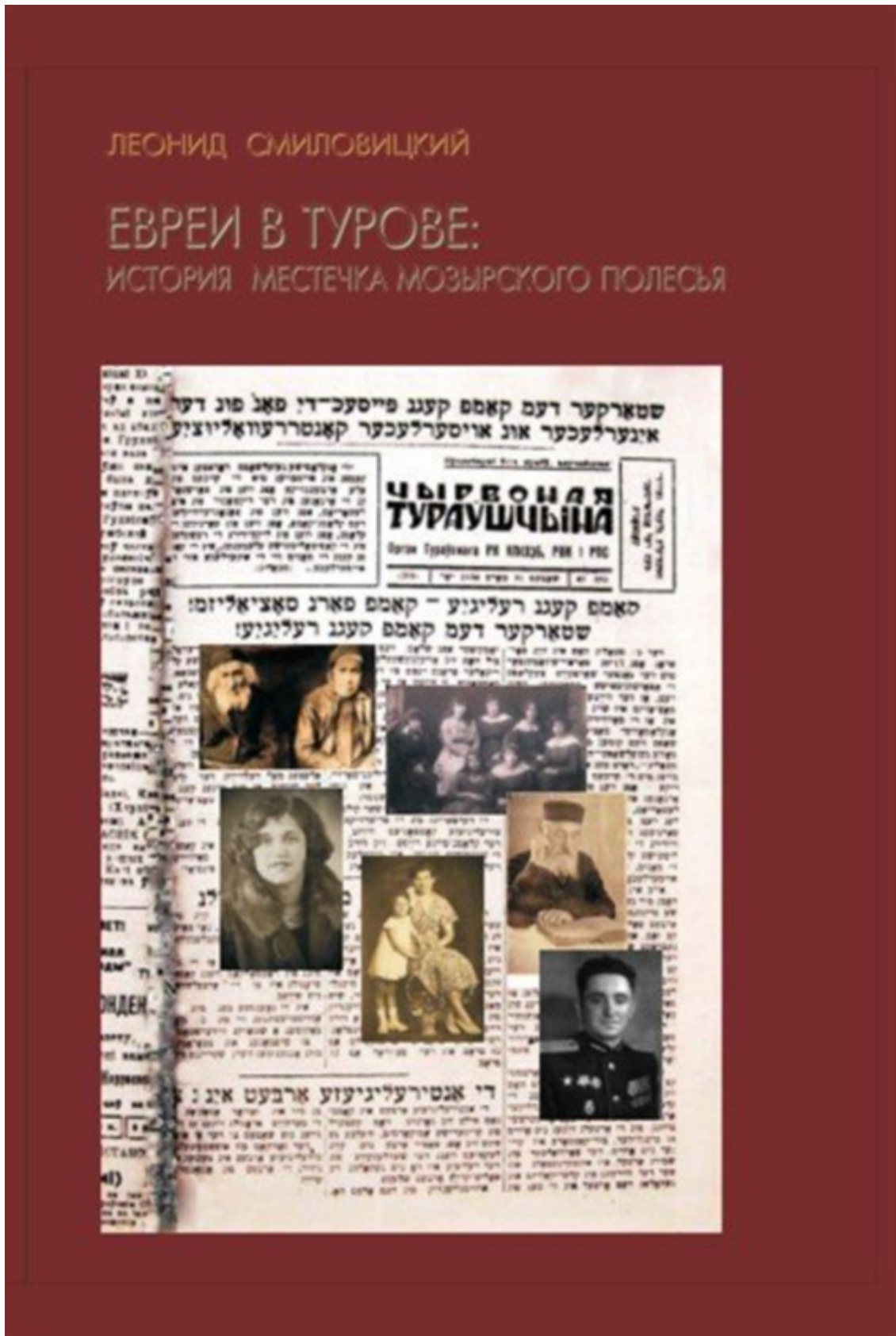
Год 2008-й. Это было время, когда в городе была построена новая гостиница, начала создаваться туристская инфраструктура.



«Мои мечтанья здесь сильнее,

Я слышу дальний свежий звон:
В пронзённых вётрами аллеях
Крепчает звук былых времён». Источник: <https://mocny.by/relevant/luchshee-mesto-belarusi-turov/>

III Туров еврейский



«Название: Евреи в Турове: история местечка Мозырского Полесья

Автор: Л. Л. Смилевичкий

Страниц: 849

Формат: PDF

Размер: 19.8 МВ

Качество: Отличное

Язык: Русский

Жанр: История

Год издания: 2008.

Книга посвящена еврейской общине Турова, одного из древнейших городов Белоруссии на перекрестке путей между Россией, Украиной и Польшей. Подробно рассматриваются экономическая, национальная, культурная и духовная жизнь, вопросы образования, семьи и быта, здравоохранения; влияние трех русских революций, эмиграция, погромы, преследование сионистов и закрытие синагог; социальная ломка местечка, сталинские репрессии, трагедия общины в годы нацистской оккупации, послевоенное восстановление и угасание еврейской жизни. Материалом для исследования послужили архивные документы, монографии, статистические сборники, периодическая печать, воспоминания жителей Турова и их потомков. Монография рассчитана на всех, кто интересуется историей российского и советского еврейства. Такие книги – перекрестки еврейской географии с еврейской историей – создаются с невероятным трудом». Источник: <https://www.kodges.ru/nauka/history/374568-evrei-v-turove-istoriya-mestechka-mozyrskogo-polesya.html>

3.1 Образование еврейской общины в Турове. Девятнадцатое столетие

Образование еврейской общины в Турове

Образование еврейской общины в Турове произошло в шестнадцатом столетии.

Девятнадцатое столетие

В девятнадцатом столетии Туров входил в «черту оседлости».

Год 1852-й. Это было время существования в Турове еврейских молитвенных домов (двух) и молитвенной школы (одной). По сути, они являлись официально зарегистрированными в канцелярии минского губернатора синагогами. О туровских синагогах данного времени известно следующее [1]:

«Синагоги (молитвенные дома) мирно сосуществовали с пятью православными храмами – Петропавловской, Преображенской, Свято-Кирилловской, Ильинской и кладбищенской Всех Святых церквями. Настоятелем первых двух служил священник Александр Гузаревич, а последних трёх храмов – Антоний Вечерко»

Год 1897-й. В данном году в городе евреев насчитывалось 2 252 человека (всего же в Турове проживало 4 290 человек), составлявших 52,3 процента от всего населения города. Численность еврейского населения в городе в конце девятнадцатого столетия достигла своего пика.

Конец девятнадцатого столетия – начало столетия двадцатого. Это было время начала массового отъезда еврейского населения Беларуси в Соединенные в Штаты Америки и иные страны. Жители мелких городов переселялись в более крупные города.

3.2 Двадцатое столетие (до 2-й мировой войны). Период 2-й мировой войны

Двадцатое столетие (до 2-й мировой войны)



Семья Лившиц возле собственного дома. Фото из статьи Леонида Смиловицкого, 1927 г.
Фото © Андрэй Катлярчук. Источник: <https://radzima.org/ru/object/8761.html>

«В конце XIX – начале XX в. началась массовая эмиграция еврейского населения Белорусии в США. Оставшиеся погибли во время Великой Отечественной войны из-за холокоста». [2]

**שטארקער דעם קאמפ קעגן פייסעכ-די פאָן פון דער
אינערלעכער און אויסערלעכער קאָנטרעוואָליוציע**

ידי אַנקלאָטישע געזעלשאַפֿט דאַרפֿמען אויס
קעמפֿן און אויסבויען מיט די קויכעס פֿון
אַלע אַרבעטנדיקע אַמט וועג פֿון פֿאַרשטאַר
קן די אַרנאָנע פֿון דער דיקטאַטור פֿון פֿאַר
לעטאַריאַט, אַמט וועג פֿון פֿאַנגערדערוויקלענ
דעם קלאָסן-קאַמפֿ, אַמט וועג פֿון פֿאַרניכטן די
קלאָסן, אַמט וועג פֿון ליקוידירן די רעשטלעכ
פֿון די קאַפיטאַליסטישע עלעמענטן, אין די קאַמ
פֿן קעגן די סאַגים ווי די אינערלעכע אויף די
אויסערלעכע. (סטאַלין).

Пролетарии всех краёв, соединяйтесь!

Чырвоная Туравшчына

Орган Туравскага РК КП(б)Б, РК i РПС

נומ. 49 | שאָבעס 31 מאָרט 1934 יאָר | (359)

טעלעפֿאָן נומער
1011
פֿון דער אַדמיניסטראַציע
אָפֿיס

**האַמפֿ קעגן רעליגיע - קאַמפֿ פֿאַרן סאַציאַליזם!
שטאַרקער דעם קאַמפֿ קעגן רעליגיע!**

דער כ. סטאַלין האָט אין זײַן פֿאַר-
טראַג אַמט 17-טן פֿאַרשייבוואָמענפֿאַר
מיט דער גאַנצער פֿאַרמקניט צעקלאָמט
די אַפֿאַרטונקייטשע „טעאָריעס“ וועגן
דעם, אָן דער וויטערטיקער אָנגריפֿ פֿון
סאַציאַליזם אין שוויג אָן איבעריקע זאַכ,
און אָן די פֿאַרווירקלעכונג פֿון דער
אַנקלאָסאָוער סאַציאַליסטישער געזעל-
שאַפֿט וועט קומען סטיכייש. די אַנקלאָ
סאַזע געזעלשאַפֿט-האַט געזאַצט דער כ.
סטאַלין. דאַרפֿ מען אויסקעמפֿן און אויס
בויען מיט די קויכעס פֿון אַלע אַרבעטנ-
דיקע - אַמט וועג פֿון פֿאַרשטאַרקן די
אַרנאָנע פֿון דער דיקטאַטור פֿון פֿאַר-
לעטאַריאַט, אַמט וועג פֿון פֿאַנגערדערוויק
אַפֿטוואַרעם אַפֿן וועג פֿון

יאַמקיפֿער אַפֿן-שלאַס. דעם אייגענעם
ציל האָט זיך אַוועקגעשטעלט דער קלע
ריקאַלער פֿראַנט יעצט צו דער פייסעכ-
קאַמפֿאַניע. זי הייבט אָן צו באַוועגן זיך
דאַרט, וווּ זי איז אַמעריטען, פֿאַרינטע
רעסירט צושעדיקן און אַרונטערייסן די
סאַציאַליסטישע ביווג. אין קאַלווירט,
אין אַרטעל, אָם דער אונטערנעמונג
הייבט שוין אָן דער קלעריקאַלער פֿראַנט
אַן אַנטאַציע פֿאַר אַפֿהיטן די קלעריקאַ
לע פייסעכטראַדיציעס, דאַס הייסט
אַראַפֿריסן דעם פֿרויקן פֿרילינג-פֿאַרווי,
ניט אויסלין די פֿלענער פֿון 1-טן
קוואַרטאַל פֿון 1934 י., שטערן דעם
ווקס פֿון דער סאַציאַליסטישער קולטור.
די דערפֿאַרונג פֿון די פֿריערדיקע אָן

אַרטעלן צעקלאָמט די קאָנטרעוואָלו
בערע אַגיטאַציע פֿון די ייִדישע קלע
קאַלן אייב זיי וועלן זיך אופֿמאַפֿן
לעצטן טאָג ערעווי די קלעריקאַלע
טיוויזם - עס איז קלאָר אָן ניט.
אַרונטערייסן פֿון דעם, מוז אין
גאַנצענטע טעג אַוועקגעשטעלט ווערן
אַרבעט פֿון די אַפֿיקאַרסיס קעמערן
קיין איינן שלאַגלער אויסער די ר
פֿון די אַפֿיקאַרסיס קעמערלעכ.
אין די טעג פֿון פייסעכ, וועלן
אַלעצטן מאָל דעהוויזונ דער קלע
לער קנוסיע, אָן מיר זייגען קעגן
גיט, פֿאַר אויסבויען די סאַציאַליס
אַנקלאָסן געזעלשאַפֿט.
קיין איינן פֿראַגול אין די טעג

Источник: Туровская районная газета. 1934 год. На еврейском языке – одном из четырех государственных языков довоенной БССР. Фото © Andrej. Источник: <https://radzima.org/ru/foto-albom/bolshaya-sinagoga-1352.html>?



1. «Комсомольская организация при сапожной мастерской Турова, первый ряд сверху, стоят слева направо: Павел Слуцкий (8-й), Иосиф Чечик (9-й), Гриша Голубицкий (11-й), Абрам Шустерман (12-й); сидят во втором ряду: Мойше Зарецкий, Хаим Ткач; в третьем ряду Борух Айбиндер, Валешин, Стрелец, Борис Зарецкий. 1925 г. Из фондов краеведческого музея в Турове». 2. « Фото пятого выпуска Туровской средней школы №1, 1940 г. Из фондов краеведческого музея в Турове». Источник: <http://mishpoha.org/n25/25a29.php>

В период 1905-го —1914-го годов свыше восьмисот человек, эмигрировавших в США через пропускной пункт на острове Эллис в Нью-Йорке (Ellis Island), были с фамилией, близкой к слову «Туров», большинство из них прибыло из Беларуси.

Конец ознакомительного фрагмента.

Текст предоставлен ООО «ЛитРес».

Прочитайте эту книгу целиком, [купив полную легальную версию](#) на ЛитРес.

Безопасно оплатить книгу можно банковской картой Visa, MasterCard, Maestro, со счета мобильного телефона, с платежного терминала, в салоне МТС или Связной, через PayPal, WebMoney, Яндекс.Деньги, QIWI Кошелек, бонусными картами или другим удобным Вам способом.