



# ОТ МОСКВЫ ДО ТВЕРИ РЕЧНОЕ ПУТЕШЕСТВИЕ



В.Г. Глушкова

## ИСТОРИЧЕСКИЙ ПУТЕВОДИТЕЛЬ

Исторический путеводитель

Вера Глушкова

**От Москвы до Твери.  
Речное путешествие**

«ВЕЧЕ»

2015

## **Глушкова В. Г.**

От Москвы до Твери. Речное путешествие / В. Г. Глушкова — «ВЕЧЕ», 2015 — (Исторический путеводитель)

В книге в живой и увлекательной форме рассказано об одном из наиболее популярных туристических маршрутов Москва – Тверь, который особенно приятно совершать на комфортабельном круизном речном теплоходе. Читатель узнает о наиболее интересных исторических местах и памятниках, с которыми ему доведется познакомиться во время путешествия, о ярких исторических личностях, в том числе русских святых, тем или иным образом связанных с этими местами. В книге повествуется о разных городах, сельских населенных пунктах, а также бывших дворянских усадьбах – их обитателях, историко-архитектурных и культурных ценностях. Значительное внимание уделено памятникам природы и культурному наследию Тверской земли, особенно если им нет аналогов в мире и других частях нашей страны. Подчеркиваются уникальная роль, плодоносные возможности Тверской земли и выходцев из нее в судьбе России.

© Глушкова В. Г., 2015

© ВЕЧЕ, 2015

# Содержание

Введение	6
Глава 1. Путь от Москвы до Дубны	12
Глава 2. Тверская земля	59
Конец ознакомительного фрагмента.	76

# Вера Глушкова

## От Москвы до Твери. Речное путешествие

*Посвящается памяти моих тверских предков – Глушковых,  
Воробьевых, Тверетиновых*

В книге использованы фотографии Белицкого А.И., Глушковой В.Г.,  
Елизарова Д.А., Степанишина А.А.

Рецензенты: д.г.н., профессор Алексеев А.И., к.ф.н. Ващенко Д.Н.

© ООО «Издательство «Вече», 2015

© Автор идеи и проекта Бурыгин С.М., 2006

© Глушкова В.Г., 2006

© ООО «Издательство «Вече», электронная версия, 2015

Сайт издательства [www.veche.ru](http://www.veche.ru)

## Введение

С 1990-х гг. россияне получили долгожданную свободу в выборе места отдыха в любом уголке мира. Вернувшись из дальних заморских вояжей, наши соотечественники обычно с удовлетворением и увлечением рассказывают своим родственникам, друзьям и знакомым, что они лично увидели и ощутили нового и необычного в зарубежных странах. Восторгаются живописными и чистыми озерами Швейцарии, Швеции, Финляндии и некоторых других стран, совершенством архитектурных форм древних замков, поместий, монастырей и других религиозных центров, удивительными (на их взгляд) архитектурно-историческими памятниками, в том числе итальянской «падающей» башней в г. Пизе, египетскими пирамидами, умным и ловким использованием природного камня в старых и новых постройках Великобритании, Скандинавских стран, США, Канады, а также зарубежными ландшафтными диковинами, другими достопримечательностями. Но стоило ли ехать столь далеко, если подобные прелести, а то и лучше, есть у нас, в России. Например, один только экскурсионный маршрут Москва – Тверь дает возможность познакомиться: с чудными Верхневолжскими озерами, исключительным по красоте и природной сохранности озером Селигер, красивейшими православными монастырями и храмами, в том числе уникальной по архитектурно-художественным достоинствам и как будто поднимающейся из озерных вод Нилово-Столобенской пустынью, «падающей» башней – церковной колокольней в селе Арпачеве (в котором родился спроектировавший это чудо Н. А. Львов, сравнимый по разнообразию талантов только с Леонардо да Винчи и М. В. Ломоносовым), поразительными пирамидами-погребками в окрестностях древнего и неизменно прекрасного русского города Торжка, валунными мостами, пирамидалными погребками-ледниками, другими любопытными хозяйственными постройками, рукотворными наскальными садами в бывших дворянских усадьбах, где в некоторых господских домах еще в XVIII в. была создана особая ароматизированная система отопления, применялись – как бы мы сказали сейчас – экологически чистые обои, а свет и обилие воздуха в них в любую погоду и сезон года обеспечивал хитроумный двойной «львовский купол» над центральной залой, и это далеко не все, что заслуживает внимания. Но, к сожалению, мы остаемся плохими хозяевами: не бережем и должным образом не сохраняем пока еще объекты нашего российского природного и культурного наследия, а что еще хуже – слишком часто просто мало, а то и вообще ничего не знаем о них, поэтому и не способствуем их спасению, сохранению, улучшению.



Привезенные зарубежные сувениры, в том числе французская, английская, итальянская косметика, парфюмерия, одежда, обувь, вина, игрушки и др., – все это хорошие, но обычные вещицы по сравнению с уникальными изделиями тверских мастеров: торжокским золотым шитьем, неповторимым калязинским кружевом, яркими, забавными, характерной формы глиняными игрушками, в том числе особенно нравящимися детям – веселыми и озорными свистульками. А ведь это стоящие сувениры, полезные вещи только с одной экскурсионной трассы Москва – Тверь! Знающие люди быстро раскупают эти (и подобные им) отечественные изделия, пока производящиеся в ограниченном объеме и неизменно пользующиеся успехом везде! Ну зачем нам ехать за границу, если в России своего, абсолютно уникального и во многом еще не известного большинству россиян так много?!

Но пока еще толпы российских туристов ежегодно устремляются на отдых в зарубежные страны. При этом они чаще всего забывают, что едут в давно освоенные, многократно использованные рекреантами места, где, получив среднего уровня бытовой комфорт, питание, развлечения, главного – приобретений для ума, сердца, души – они получают, как правило, очень мало (и это, не говоря уже о том, что экономическую выгоду в роли рекреанта они отдают другой стране, а не своей).

Однако в России пока не велик набор действительно высокого класса предложений о полезном душе и телу проведении отдыха. Одними из лучших оцениваются путешествия по рекам и озерам страны на комфортабельных теплоходах. Дивные красоты русской природы, познание отечественной истории, архитектуры, градостроительства, знакомство с земной жизнью русских святых и православными реликвиями в сочетании с веером типовых развлечений

на борту теплохода (кафе, ресторан, бар, дансинг, спортзал, анимация, сауна и т. п.), да еще в приятном обществе, обеспечивают максимальную отдачу от отдыха подобного рода.

Неудивительно, что год от года все большее число россиян и зарубежных туристов понимает полезность и целесообразность проведения своего ежегодного отдыха именно в России с ее еще пока сохраненной в очень многих местах почти первоначальной природной красотой. Отдых на воде (даже очень короткий) имеет чрезвычайно высокую эффективность с позиций восстановления, укрепления здоровья и расширения эрудиции. С борта комфортабельного речного теплохода можно наслаждаться дивными красотами русской природы, вкушать прелесть свежего и чистейшего речного воздуха, восхищаться архитектурно-художественными памятниками, оценить гармонию природной и рукотворной среды в исторических сельских и городских поселениях. Постоянно меняющийся визуальный круг, спокойствие и гладь синевы речной воды, а также зелень или приятное многоцветие природного ландшафта обеспечивают сильный восстанавливающий и оздоровительный эффект от отдыха на воде, а впечатления и полученные новые знания от экскурсий в период остановок теплохода делают подобный отдых еще и увлекательным познанием природы, истории, быта, традиций россиян. Исключительно сильный целительный и вдохновляющий эффект дает посещение действующих религиозных центров: отдельных храмов и целых монастырских комплексов – с их святынями, историческими и архитектурно-художественными памятниками.

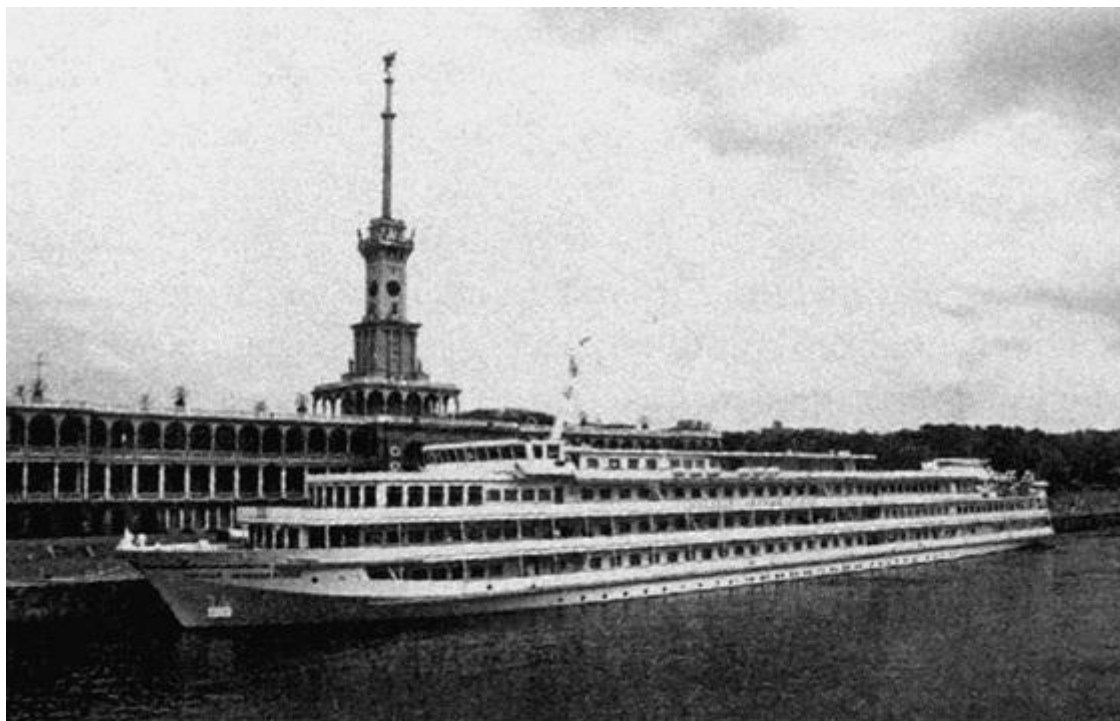


*Средняя Россия изобилует прекрасными речными и лесными пейзажами*

Период рекреационной адаптации и появление способности к эффективному восприятию отдыха на теплоходе протекает стремительно. Уже через день-два ощущается прилив сил, возвращение душевного спокойствия и миротворного настроения, постепенно возникает желание хотя бы иногда слушать рассказы по радио теплоходного экскурсовода о достопримечательностях. Но часть полученной информации – и в первую очередь количественной аргументации – быстро выветривается из памяти и глубоко не трогает душу. Это связано с тем, что

слушателям прежде всего любопытно увидеть стоящий их внимания объект, «сфотографировать» его облик в памяти, а его строгая историческая и иная количественная привязка имеет второстепенное для большинства рекреантов значение. А вот обстоятельства появления этого объекта туристического интереса: люди – его создатели или спонсоры, а также судьбы памятников и их исторических родителей, как правило, больше интересуют и увлекают отдыхающих. Интересен им и рассказ о людях, живших в местах, которые они посещают. С позиций социальной психологии все абсолютно ясно: людей больше всего интересуют сами люди, мотивы их поведения, результаты их действий, жизни. Вот почему в этой книге, – наряду с традиционным рассказом о достопримечательностях, увиденных по ходу прохождения туристического маршрута, – ошутимое внимание уделено рассказам о людях, создавших восхищающие до сих пор наш взор чудные рукотворные творения, об их судьбах, назидательных уроках их жизней, подталкивающих к личным философским обобщениям и практическим выводам.

Как ни грустно, но далеко не все россияне пока могут позволить себе высокоэффективный отдых на воде, участие в речных круизах. Чтобы сделать подобную поездку реальной, полезно помнить о том, что цена путевки зависит от времени ее покупки, продолжительности поездки и ее запланированного периода, степени комфортности теплохода и каюты, уровня и характера питания, интенсивности экскурсионной программы, ряда других обстоятельств. Особо нужно заметить, что лучший на первый взгляд период для поездки – июнь – август – совсем не гарантирует рекреационных радостей по полной программе из-за возможных дождей и холодной погоды вместо ожидаемой жары, да еще при максимальной стоимости путевок. В этом один из ответов, почему растущий поток иностранных туристов на речных круизах России велик с первого весеннего теплого периода до поздней осени. Они умеют считать свои деньги и практично одеваться в расчете на любую погоду. На теплоходе нужна только простая и функциональная одежда.



*Теплоход Николай Чернышевский у причала Северного речного вокзала*

Одним словом, гораздо лучше отдыхать на комфортабельных теплоходах в круизах по российским рекам, участвовать в автобусных экскурсиях по России, любоваться нередко уникальными природными и рукотворными богатствами нашей страны, познавать отечественные

духовные ценности, чем быть рекреантом – песчинкой в многочисленной толпе отдыхающих на давно используемых зарубежных рекреационных площадках.

Туристический маршрут Москва – Тверь связан с посещением многих интересных мест, в том числе православных центров, знакомит с земной жизнью ряда людей, причисленных к лику святых Русской Православной Церковью. Канонизация – это не форма поощрения, даже посмертного, не форма признания заслуг человека, это в первую очередь – призывание к служению. Знакомство с земной жизнью русских святых подсказывает ныне живущим, как следует себя вести, как искать достойные выходы из трудных ситуаций, используя уже имеющийся опыт наших предшественников.

Хочется надеяться, что соприкосновение с яркими очагами русской, в том числе православной культуры на трассе этого туристического маршрута заставит призадуматься об истинных ценностях такой короткой земной жизни (в России всего 58 лет у мужчин и 72 года у женщин в начале XXI в.).

Приходится напоминать о правилах посещения религиозных центров. Женщины должны быть одеты не в брюки, быть с покрытой головой, рукав платья или кофты должен быть длиннее локтя, длина платья или юбки ниже колен, косметика (особенно губная помада) не допустимы. Перед входом в православный храм осеняют себя крестным знамением, войдя в храм, поклоняются местночтимым святыням (чудотворным и чтимым иконам, мощам и др.). Прикладываясь к иконам, не целуют лик, а лобзуют чаще всего просто уголок иконы. Если икона с мощевиком, то прикладываются именно к мощам. Подходя к раке со святыми мощами, делают два земных поклона, прикладываются к ножкам и головке (или только одной головке), затем отходя делают один земной поклон. Можно положить на раку иконку святого, четки, ладанку, другие реликвии. Некоторые приносят с собой семейные реликвии – панагии, медальоны с изображением святых и др., их также можно приложить к чудотворной иконе или святым мощам. Если в храме, монастыре какие-либо святыни раздают бесплатно, то принято делать посильные пожертвования.

Особенно полезно совершать туристические поездки с детьми, когда есть возможность наглядно, ярко и приятно для восприятия знакомить их с природой, историей, традициями народов нашей страны. На теплоходах всегда предлагают для детей, молодежи, юношества особую интересную для них развлекательную программу.

Повествование в этой книге ведется в очередности появления объектов туристического интереса по ходу трассы маршрута от Москвы к Твери. Затем продолжаем повествование о достопримечательностях Тверской земли по ходу воображаемой часовой стрелки по карте Тверской области с севера к востоку, югу, западу от Твери. Книга создана целенаправленно для отдыхающих на туристических теплоходах и участвующих в автобусных экскурсиях с учетом их реальных временных возможностей для знакомства с достопримечательностями в процессе намеченных экскурсий. (Вот почему в книге нет лишней для данного издания информации о местных объектах пассажирского транспорта, гостиницах, ресторанах, барах, кафе, театрах, музеях, почте, телеграфе, магазинах, рынках и режиме их работы.)

По мнению автора, наиболее рациональный рецепт пользования этой книгой таков. Целесообразно заранее прочитать текст о маршруте на следующий день туристической поездки, чтобы оперативно реагировать на адресные призывы экскурсовода о достопримечательностях и быть готовым (если есть желание) сфотографировать или снять их, а потом в конце дня перечитать текст еще раз, чтобы философски все осмыслить и вспомнить.

Информационная база для создания этой книги черпалась из сотен литературных источников, проверялась по достоверным и прежде всего – энциклопедическим изданиям, накапливалась в процессе многочисленных экскурсионных поездок.

Автор благодарит всех тех, кто содействовал сбору информации, написанию, оформлению рукописи книги, ее изданию: главного архитектора г. Москвы, академика архитектуры

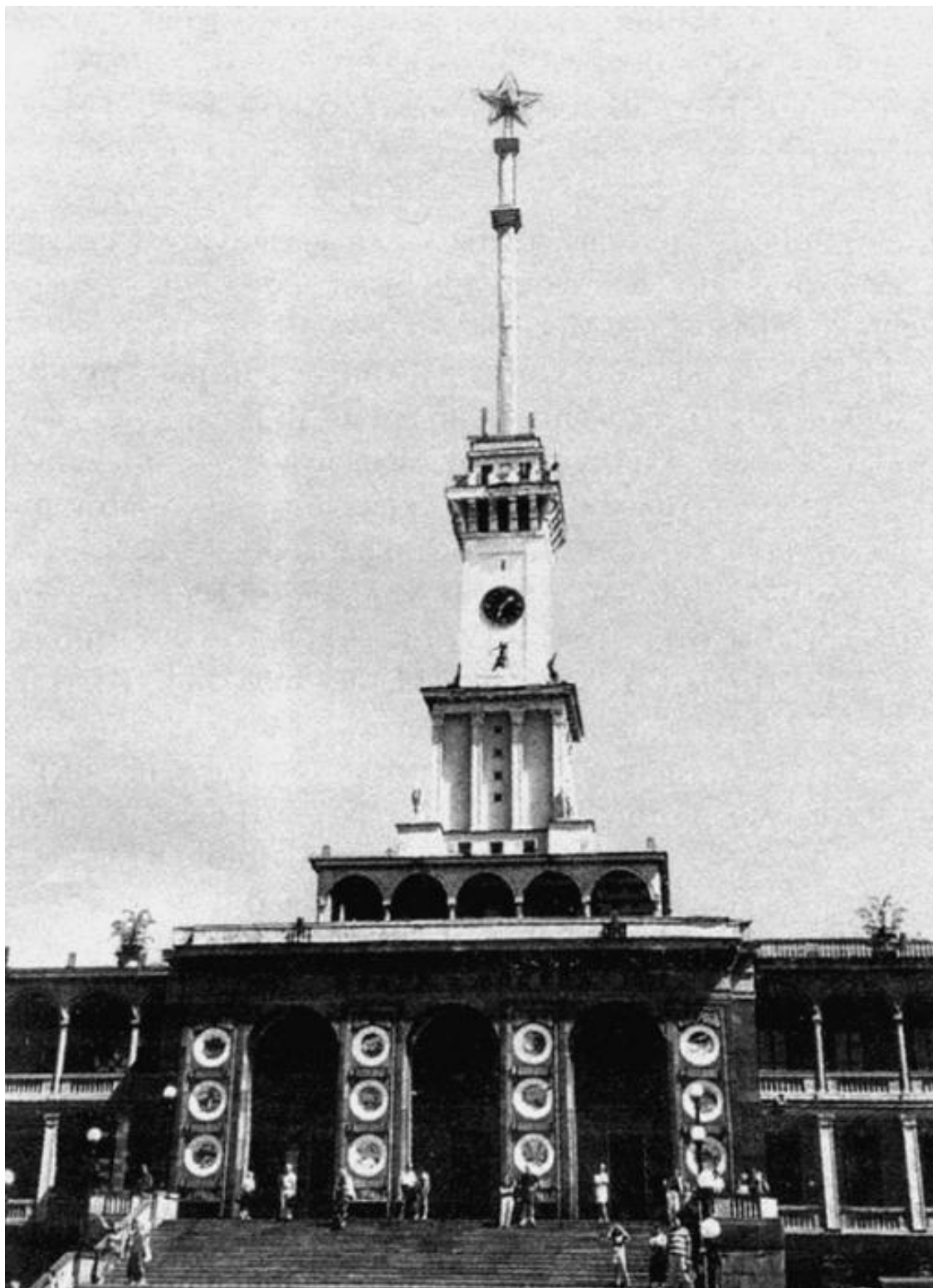
А.В. Кузьмина, его пресс-секретаря Д.Д. Силявченко, тверского архитектора В. П. Городовича, священника из Твери – о. Геннадия (Ульянич), предпринимателя А.И. Белицкого, супруга и фотохудожника Д.А. Елизарова, пенсионеров-исследователей жизни и творчества Н.А. Львова – А. П. и Л. И. Львовых, а также моих молодых помощников Д. В. Соловьева и Г. А. Соловьева. Особо приятно отметить, что соавторами ряда сюжетов в этой книге являются молодые специалисты круизной компании «Водоходъ» – талантливые, увлеченные, грамотные экскурсоводы А. А. Степанишин и А. А. Анненков; совместно с ними написаны рассказы о Московском море, истоке р. Волги, Свято-Ольгинском Верхневолжском женском монастыре, населенных пунктах – Корчева, Конаково, Карачарово, Единоново, Радченко, Городня, Отроковичи, Эммаус.

Эта книга является **первым в России** подобным изданием, созданным по инициативе крупных московских ученых и практиков, а также представителей тверской творческой интеллигенции и священства. Финансовое бремя по реализации этого проекта взяли на себя издательство «Вече» и крупнейшая в России круизная компания «Водоходъ», понимающие патристическую и экономическую значимость путешествий по нашей стране. Компания «Водоходъ» первой из всех туристических фирм современной России не только поддержала идею создания подобного регионального исторического путеводителя, но и реально в финансовом поле способствовала (как и издательство «Вече») его публикации и выходу в свет, внесла вклад в его информационное обеспечение и обогащение его визуального ряда, тактично и плодотворно поддерживала автора. Компания «Водоходъ» планирует проводить туристические путешествия по маршруту Москва – Тверь в теплое время года на своих речных круизных, удобных и красивых теплоходах (одних из самых лучших сейчас в России), а поздней осенью и зимой – на современных, комфортабельных междугородних автобусах.

## Глава 1. Путь от Москвы до Дубны

Туристический маршрут Москва – Тверь состоит из двух частей, включающих Москву с Московской областью (их северный сектор) и Тверскую область. Туристы получают максимальное удовольствие, преодолевая путь до Твери на комфортабельном теплоходе, затем совершают автобусно-пешеходную экскурсию по Твери и отправляются на удобных автобусах на экскурсии по ее окрестностям. Можно приехать в Тверь по автодороге на автомобиле или автобусе, но тогда не увидишь прелестных, покрытых зеленью берегов канала им. Москвы и р. Волги, не полюбуешься красивыми, подчас и забавными, а то и просто поражающими взор постройками, не будешь любоваться скользящими по водной глади теплоходами, яхтами, катерами, лодками и стремительными гидромотоциклами, не будешь рассматривать смельчаков на водных лыжах и любителей серфинга. Только на теплоходе можно позволить себе одновременно отдыхать, дышать свежим воздухом, часто и загорать, любоваться красотами природы и рукотворными творениями, слушать рассказы экскурсовода, расширять свою эрудицию, а при желании и развлекаться – петь, танцевать, флиртовать и т. п. Так что лучше всего отправляться в Тверь и ее окрестности все-таки на теплоходе. Туристический речной маршрут Москва – Тверь хорош и тем, что в нем нет даже вероятности попасть в шторм или бурю; на трассе этого маршрута нет непредсказуемых по природным событиям на них больших озер и водохранилищ.

Туристы отправляются в путь на теплоходе из **Северного речного порта** (Ленинградское шоссе, д. 93, вблизи метро «Речной вокзал»). Этот порт был сдан в эксплуатацию в 1937 г. Все его сооружения: причалы, склады, различные производственные здания находятся на берегу Химкинского водохранилища, они были построены еще до заполнения его водой. Причальный фронт Северного порта превышает 2 км.



*Москва. Северный речной вокзал*

**Химкинское водохранилище**, на котором находится Северный речной вокзал, **Северный порт**, Водный стадион, базы и лагеря отдыха, лодочные станции, входит в систему **канала им. Москвы**. Между шлюзами № 7 и № 8 канал проходит в искусственной насыпи, в том числе назад шлюзом № 8 – над трассой Волоколамского шоссе. Химкинское водохранилище было образовано в связи с постройкой в 1937 г. на р. Химке самой крупной на канале им Москвы земляной плотины. Длина плотины 1600 м, ее ширина у основания 210 м и по гребню

12 м, высота 34 м. Западнее плотины отходит 3-километровый канал с двумя двухкамерными шлюзами, через которые суда идут к р. Москве. Химкинское водохранилище длиной в 9 км имеет ширину 800 м, его средняя глубина 8,4 м, площадь зеркала воды 4 кв. км, общий объем воды 29 млн. куб. м. К зиме уровень воды снижается на 1,5 м. Вода Химкинского водохранилища используется для шлюзования судов на южном склоне канала, для водоснабжения столицы, обводнения рек Москвы и Яузы. Самое известное строение на Химкинском водохранилище – это **Северный речной вокзал** с его функциональными службами, ресторанами и кафе (Ленинградское шоссе, 89), построенный в 1937 г. (арх. А.М. Рухлядев, В.Ф. Кринский, скульптор И.С. Ефимов и др.) Его изящное здание украшает золотисто-красная пятиконечная звезда, которая в 1935–1937 гг. находилась на Спасской башне Московского Кремля. Службы вокзала включают и причалы длиной в полтора километра (многие из них построены в 1960-е гг.). Рядом на 50 га разбит сад, имеющий привлекательные черты ландшафтной архитектуры. Северный речной вокзал и парк были построены одновременно с каналом им. Москвы.

Напротив речного порта раскинулся **парк Дружбы** (площадь 51 га), заложенный во время VI Всемирного фестиваля молодежи и студентов в Москве в 1957 г. посланцами из многих стран мира. Парк украшают две композиции. Скульптурная композиция «Хлеб и плодородие» создана по эскизам В.И. Мухиной. Авторы Монумента венгеро-советской дружбы, открытого в 1977 г., – советские и венгерские скульпторы Е.В. Вучетич, И.И. Федоров, Ж.К. Штробь, Б. Буза, И. Зилахи. Большой интерес представляет бронзовый памятник Мигелю де Сервантесу Сааведра, испанскому писателю, автору романа «Хитроумный идальго Дон Кихот Ламанчский». Это копия установленного в Мадриде памятника (скульптор – итальянец А. Сола) и ответный дар (1981 г.) испанской столицы Москве. В 1970-е гг. Москва подарила Мадриду памятник А.С. Пушкина (скульптор О. Комов). В парке также установлен монумент памяти воинов, погибших в Афганистане.

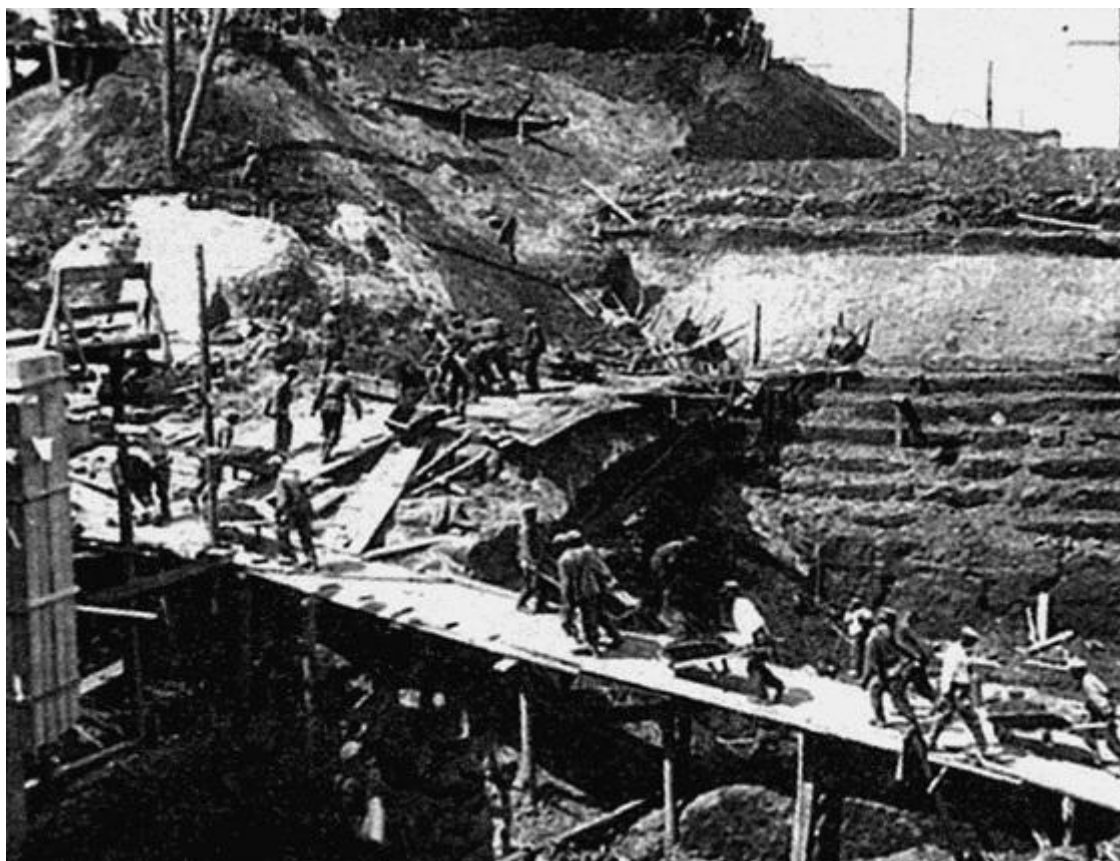
Этот туристический маршрут позволяет оценить в Москве и Московской области мудрость строительства и возможности канала им. Москвы, соединившего Москву-реку с Волгой и сделавшего доступным выход по речным путям из города Москвы к Балтийскому морю и северным морям. Туристы лишней раз отдадут должное реке Москве и ожидают встречи с водохранилищами в системе канала им. Москвы.

**Река Москва** – главная водная артерия Москвы и одна из главных рек Московской области, приток р. Оки. Длина Москвы-реки 502 км, в том числе в пределах столицы 80 км, площадь ее бассейна 17,6 тыс. кв. км. Река вытекает из Старьковского болота на склоне Смоленско-Московской возвышенности. В верхнем ее течении она пересекает Смоленскую область, проходит через Михалевское озеро (некоторые ученые считают, что река Москва начинается именно отсюда). Москва-река протекает в западной и северо-западной частях Подмосковья, пересекает г. Москву и впадает в р. Оку у г. Коломна в юго-восточной части Московской области. Москва-река – один из главных источников водоснабжения столицы. Забор воды для Москвы производится из Москворецкой и Верхне-Волжских систем водотоков. Пять водопроводных станций осуществляют подачу воды в столицу (Рублевская, Северная, Восточная, Западная, Зеленоградская). Река Москва судоходна на 210 км от устья. На реке находятся в пределах столицы Северный речной вокзал, Северный речной порт, Южный порт, Западный порт, Южный речной вокзал. В пределах столицы по реке курсируют прогулочные теплоходы, есть пляжи. Москва-река соединена с Волгой каналом им. Москвы.

Покидая Северный речной порт Москвы, туристы знакомятся с Химкинским водохранилищем, проплывают под Химкинским мостом и Московской кольцевой автомобильной дорогой, затем теплоход продолжает путь по **Московской области**, по ее Мытищинскому, Дмитровскому, Талдомскому административным районам, составляющим северный сектор Подмосковья.

Север Московской области отличается обилием живописных мест, красотой водных акваторий, большим разнообразием ландшафтов. Эта северная часть Подмоскovie имеет две главные транспортные оси: Савеловское направление железной дороги и канал им. Москвы. На северном направлении от Москвы ее территориальные владения продолжаются за МКАД; к ней примыкают административные районы столицы – Северный и Шереметьево, входящие в Северо-Восточный округ Москвы. Недалеко от МКАД, на Дмитровском шоссе, расположена **Северная водопроводная станция**, которая подает воду в Москву (с 1952 г.).

В этой части Подмоскovie расположена большая часть **канала им. Москвы** (до 1947 г. канал Москва – Волга), построенного в 1932–1937 гг. Основным препятствием, которое необходимо было преодолеть для соединения рек Москвы и Волги, служила протянувшаяся на 40 км между бассейнами этих рек Клинско-Дмитровская гряда Валдайской возвышенности. Строительство канала начали почти одновременно на всех 128 км его трассы. Управление строительством размещалось в городе Дмитрове. Построили канал всего за 4 года и 8 месяцев. Строили его не только вольнонаемные люди и военнослужащие, но и заключенные, в основном репрессированные. Последних было около 200 тысяч человек, многие из них умерли от тяжелых условий труда и непосильного объема работ. В память о них на трассе канала установлен Поминальный крест, под которым выложена дата строительства этого канала.



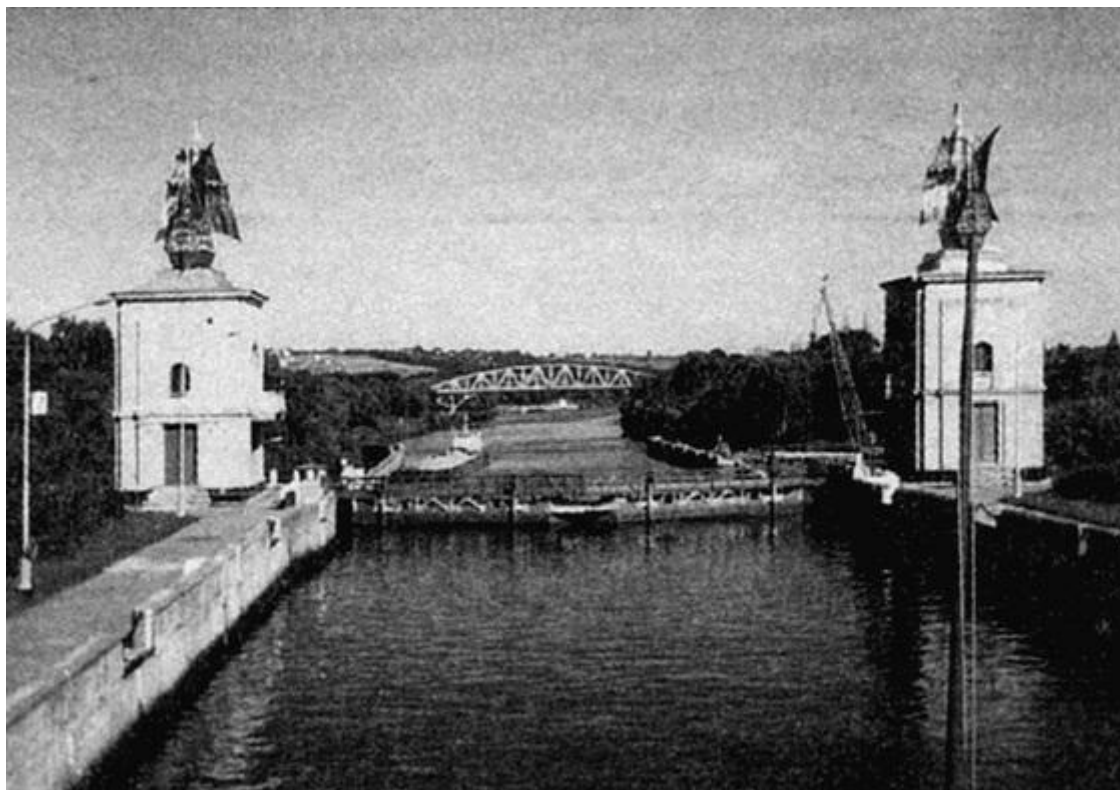
*На строительстве канала Москва-Волга*

Всего было построено больше 200 основных и вспомогательных сооружений, из них 11 шлюзов, 3 железобетонные и 14 земляных плотин, 5 насосных и 15 гидроэлектрических станций, 19 мостов, водопроводный канал протяженностью 28 км и водопроводная станция, рассчитанная на подачу в город 600 тысяч куб. м воды в сутки. На трассе канала были созданы Химкинское, Клязьминское, Пяловское, Пестовское, Икшинское и несколько в стороне от судоходного пути Учинское (Акуловское) водохранилища. Их площадь – более 40 кв. км, а

емкость – свыше 200 млн. куб. м. Учинское водохранилище – это источник водоснабжения Москвы и зона санитарной охраны, здесь не допускается движение пассажирских судов, катание на лодках, массовые купания. Канал им. Москвы стал любимым местом отдыха и значительным инженерно-транспортным объектом. Канал был очень мудро спроектирован с перспективой на 100 лет вперед. Сейчас, когда единая глубоководная система Европы составляет 4 м, в нашем канале гарантированы 5,5 м. Ни в России, ни за рубежом нет ни одного речного судна, которое не могло бы пройти по каналу им. Москвы.

Особенностью канала им. Москвы (в отличие от большинства каналов мира) является то, что он не самотечный, а так называемый энергетический. Волжская вода в водораздельный участок канала перекачивается насосными станциями по 5 ступеням (первая высотой 6 м и остальные по 8 м). В конце и начале этих ступеней сооружены шлюзы. Общая высота подъема воды из Волжского водохранилища на водораздел канала равна 38 м, а спуск из водораздела в Москву-реку – 36 м. Сброс воды используется гидроэлектростанциями для выработки электроэнергии. Глубина канала – 5,5 м, ширина по его дну – 46 м, а по зеркалу воды – 85,5 м. Канал им. Москвы решает ряд важных хозяйственных задач: водоснабжения, обводнения, энергетики, а также транспортных и рекреационных.

Раньше многие сооружения канала им. Москвы были очень привлекательными, а теперь нуждаются в капитальной реконструкции, обстоятельном художественном обновлении. Это относится и к Северному речному вокзалу в Москве (1937 г.). Своими формами – открытыми галереями-палубами, лестницами, переходами, башнями, отчасти схожими с капитанским мостиком, – здание вокзала напоминает двухпалубный пароход. На плоской крыше этого вокзала, которая выглядит как верхняя палуба теплохода, кинооператоры в свое время сняли немало кадров для фильма «Волга-Волга». Особенно запоминаются шлюзы канала им. Москвы. Каждый шлюз канала Москва – Волга получил свое архитектурное решение. Так, шлюз № 3 имеет гранитные башни, увенчанные копиями-моделями кораблей-каравелл мореплавателя Х. Колумба. В шлюзе № 4 башни верхней его части похожи на триумфальную арку. В шлюзе № 5 примечательны овальные башни с балконами и скульптура «Девушка, несущая корабль» и др. На трассе канала и водохранилищ устроены многочисленные пристани, к которым подходят пассажирские, туристические, экскурсионные теплоходы, любимые москвичами «речные трамвайчики», скоростные ракеты и катера. Но не везде есть должное обустройство пристаней.



*Один из шлюзов канала им. Москвы*

Путешествуя от Москвы на север по каналу им. Москвы к Московскому морю (Иваньковскому водохранилищу), можно познакомиться с несколькими водохранилищами: Химкинским, Клязьминским, Пяловским, Учинским (Акуловским), Пестовским (ближние), Икшинским, Яхромским (дальние).

**Химкинское водохранилище** было заполнено в 1937 г. в результате строительства на р. Химке самой большой на канале им. Москвы земляной плотины (длина 1600 м, ширина по основанию 210 м, по гребню 12 м, высота 34 м). К западу от плотины отходит канал (длина 3 км) с двухкамерными шлюзами, по которым суда идут к Москве. Длина Химкинского водохранилища 9 км, наибольшая ширина 0,8 км, максимальная и средняя глубины 17 и 8,4 м, максимальный и полезный объемы 29,5 млн куб. м и 6,7 млн куб. м, площадь акватории 4 кв. км. Водохранилище имеет сезонное регулирование стока воды. Волжская вода из Клязьминского водохранилища по соединительному каналу поступает сюда самотеком. Эта вода используется для шлюзования судов на южном склоне канала, для водоснабжения Москвы и санитарного обводнения рек Москвы и Яузы. Химкинское водохранилище в основной своей части простирается в пределах г. Москвы.

**Клязьминское водохранилище** было заполнено в 1936–1937 гг. в результате строительства на р. Клязьме Пироговского гидроузла, который состоит из проезжей земляной плотины (длина 1100 м), водосброса и ГЭС. Максимальный и полезный объемы водохранилища – 87 млн. куб. м и 27 млн. куб. м., площадь акватории – 16,2 кв. км, длина – до 16 км, наибольшая ширина превышает 1,2 км, максимальная и средние глубины – 14 и 5,4 м. Поступающая по соединительному каналу из Пяловского водохранилища волжская вода перетекает из Клязьминского в Химкинское водохранилище. На берегах водохранилища расположены многочисленные рекреационные учреждения.

**Пяловское водохранилище** было заполнено в 1937 г. в результате строительства на р. Уче гидроузла, состоящего из проезжей земляной плотины (длина 682 м), донного водоспуска и резервного водозабора. Максимальный и полезный объемы водохранилища – 18 млн.

куб. м и 9,1 млн. куб. м, площадь акватории – более 6,3 кв. км, длина – до 6 км, наибольшая ширина – 1 км, максимальная и средние глубины – 12,2 и 2,9 м. Поступающая самотеком по соединительному каналу из Пестовского водохранилища волжская вода идет далее по соединительному каналу в Клязьминское и частично в Учинское водохранилища.

**Учинское (Акуловское) водохранилище** в системе канала им. Москвы было заполнено в 1937 г. в результате строительства на р. Уче гидроузла. Водохранилище имеет длину 12 км, наибольшая ширина 3 км, максимальная и средняя глубины 21,5 м и 7,5 м, площадь акватории 19,3 кв. км, максимальный и полезный объемы 146 млн. куб. м и 50 млн. куб. м. Это водохранилище сезонного регулирования стока. Вода Учинского водохранилища используется для санитарного обводнения р. Учи и для водоснабжения Москвы через водозаборные сооружения Восточного водопроводного канала и Северной водопроводной станции. Это единственное на канале несудоходное водохранилище-отстойник отделено от судоходной трассы двумя земляными плотинами с водопропускными сооружениями; оно относится к зоне строго санитарного контроля, выполняет функции первичного очистного сооружения. Важной составной частью в системе Учинского (Акуловского) водохранилища является Акуловский гидроузел (название – по деревне Акулово), расположенный на р. Уче. Этот гидроузел был построен в 1937 г. Он имеет две ГЭС: одну для выработки электроэнергии при сбросе воды из водохранилища в р. Учу, санитарного пропуска воды (это расход воды на обводнение) и другую – для подачи воды из водохранилища в Восточный водопроводный канал. Кроме этого здесь построены две земляные плотины, отделяющие водохранилище от судоходной части канала и водозаборные сооружения.

**Пестовское водохранилище** было заполнено в 1937 г. в результате строительства на р. Вязь гидроузла, состоящего из земляной плотины (длина 707 м), донного водоспуска и водосброса. Длина водохранилища 6,1 км, наибольшая ширина 2 км, максимальная и средние глубины 14 м и 4,7 м, максимальный и полезный объемы 54,3 млн. куб. м и 20,2 млн. куб. м (одно из крупнейших в системе канала им. Москвы), площадь акватории 11,6 кв. км. Это водохранилище сезонного регулирования стока. Волжская вода из Икшинского водохранилища самотеком поступает сюда по соединительному каналу. Затем вода поступает в Пяловское и Учинское водохранилища. Пестовское водохранилище используется для водоснабжения, судоходства и рекреационных нужд населения.

Пригородные Химкинское, Клязьменское, Пяловское, Пестовское водохранилища играют особенно значимую роль в рекреационном обслуживании москвичей и жителей ближайшего Подмосковья. Максимально используют прелести Химкинского водохранилища жители г. Химки.

Первый город к северу-западу от Москвы – **Химки** — еще в 1830-х гг. был популярным дачным местом, с 1937 г. – это поселок городского типа, с 1939 г. – город. В XVI в. здесь была вотчина Бориса Годунова. Город Химки, расположенный на берегу канала им. Москвы, на автомагистрали Москва – Санкт-Петербург, отделяется от столицы только полотном МКАД. Застройка Москвы и Химок срослась, это фактически одно урбанистическое образование. Химки – это крупный город с населением более 140 тыс. человек, научно-производственный центр. Преимущественное развитие в нем имеют машиностроение и металлообработка, промышленность строительных материалов, химическая, легкая, пищевая отрасли промышленности. Химки являются значимым центром ВПК (ведутся ракетно-космические разработки, производят ракетные двигатели), а также вузовским городом (Университет культуры, факультет Московского института приборостроения). На территории Химок не много архитектурных памятников, среди них особенно интересен главный дом бывшей усадьбы Патрикеева «Белые столбы» в стиле модерн (1905 г., арх. Ф.И. Шехтель).

Следующий крупный населенный пункт на север от Москвы, на берегу канала – средний по людности город (около 70 тыс. чел.) **Долгопрудный**. Он известен как город научно-экс-

периментальной специализации, является новостройкой советского периода. Город получил свое имя по находившейся здесь усадьбе Долгие Пруды, или Виноградово на Долгих Прудах. В Долгопрудном – значительном промышленном центре – работают заводы; машиностроительный, тонкого органического синтеза; фабрика театральные принадлежности, камнеобрабатывающий комбинат, в том числе кирпичный завод и другие предприятия. Здесь расположены Московский физико-технический институт (Технический университет), Центральная аэрологическая обсерватория (открыта в 1940 г.), Агрохимическая опытная станция им. Д.И. Прянишникова.

В 2-х км от станции Долгопрудная находится бывшая **усадьба Виноградово**. Село Виноградово, давнее название усадьбе, впервые упоминается в документах в 1623 г. Его владельцем в те далекие времена был предок А.С. Пушкина – Г.Г. Пушкин, которого поэт упомянул в трагедии «Борис Годунов» и в стихотворении «Моя родословная»:

«Водились Пушкины с царями;  
Из них был славен не один,  
Когда тягался с поляками  
Нижегородский мещанин».

Пушкиным Виноградово принадлежало с начала XVII в. до 1729 г. Архитектурный ансамбль усадьбы сложился в 1770-х гг., когда ее хозяином был генерал-аншеф А.И. Глебов. Вспоминая этого владельца усадьбы, снова удивляешься причудам российской истории. Императрица Екатерина II называла А.И. Глебова плутом и мошенником. 8 лет он был под следствием за хищения, тем не менее его произвели в генерал-аншефы. Он был среди тех, кто судил Е.И. Пугачева и подписал ему смертный приговор. В 60 – 70-х гг. XVIII в. на берегу пруда построили дом в классическом стиле и разбили регулярный парк, возвели (1772–1777) в классическом стиле каменную Владимирскую церковь, ставшую выдающимся произведением раннего классицизма. Ее проектировали, предположительно, или В.И. Баженов, или М.Ф. Казаков, а внешнюю и внутреннюю отделку осуществляли русские крепостные мастера. Одновременно с храмом были построены звонница, часовня и церковный дом. Эта церковь удивительна своим треугольным планом. Нижняя одноэтажная часть вписана в треугольник, а его центральная часть представляет высокий цилиндрический объем. Этот храм является одним из интереснейших архитектурных памятников. Великолепен интерьер храма с иконостасом, изготовленным в стиле барокко, с иконами XVIII–XIX вв. Рядом сохранился сильно перестроенный дом причта, прежняя богадельня. При храме сохранились остатки кладбища с надгробьями XVIII – XIX вв., в том числе А.И. Глебова и Бенкендорфов.

Усадьба была реконструирована в стиле неоклассицизма (вероятно, к работам был привлечен арх. И.В. Жолтовский). В 1911–1912 гг. были построены новый усадебный дом, хозяйственные помещения, въездные ворота, мост, сохранившиеся до наших дней. Сохранился также парк (XVIII–XX вв.) с регулярной и пейзажной частями и остатками террасных прудов. Здесь подолгу гостили Г.Р. Державин, Н.М. Карамзин. Виноградово связано с великим русским баснописцем И.А. Крыловым.

*Иван Андреевич Крылов (1769–1844) жил в этой тогда подмосковной усадьбе в 1803–1804 гг. и посвятил дочери владелицы именно этой усадьбы свои первые басни – «Дуб и трость» и «Разборчивая невеста». В те годы И.А. Крылову было 35 лет. Позади были детство, когда он едва не погиб во время пугачевщины – его отец защищал Яицкий городок от войска Е.И. Пугачева, служба подканцеляристом при почти нищенском существовании, служба в Казенной палате и в Горной экспедиции Кабинета ее величества в Петербурге, выход в*

*отставку, участие в издании журналов «Зритель» и «Санкт-Петербургский Меркурий» (см. с. 174–172).*



*Владимирская церковь в усадьбе Виноградово. 1772–1777 гг.*



*И.А. Крылов. Художник К.П. Брюллов. 1841 г.*

*Крылов написал либретто комической оперы «Кофейница», пробовал силы в жанре трагедии и комедии. К 30 годам он увлекся карточной игрой, ставшей для него средством существования. И вот как раз в этот период жизни Крылов оказался в Москве и в Подмосковье, где написал свои первые басни, позже прославившие его. Так что Виноградово является чуть ли не колыбелью его таланта. В 1805 г. в Москве он познакомился с И.И. Дмитриевым и при его помощи напечатал в «Московском зрителе» три переводные басни, что стало началом его литературного триумфа в России.*

На месте бывшего села Гнилуши (Тарбеево, Старбеево), теперь это территория города Долгопрудный, сохранилась на старом погосте деревянная Георгиевская церковь (1774), а на месте бывшего села **Котово-Спасское** – кирпичная Спасская церковь (1684 г.), возведенная на средства князя И.Б. Репнина при его усадьбе. В 1830-х годах у алтаря северного придела Спасской церкви построили часовню-усыпальницу князя Н.Б. Юсупова, владевшего усадьбой Котово-Спасское в конце XVIII – начале XIX вв.

*Теперь мало кто помнит о князе **Николае Борисовиче Юсупове** (1750–1831), его прижизненной славе и баснословных богатствах, длинной (81 год) жизни, тщательный анализ событий которой приводит к плодотворным раздумьям. А на первый взгляд судьба этого князя – удачная карьера, разнообразные сферы деятельности, успех в обществе, богатая и счастливая жизнь. Н.Б. Юсупов был воспет великим А.С. Пушкиным в стихах «К вельможе». Все, что может дать судьба человеку, у Юсупова было, но он не всегда умел умно распорядиться этим, отчего внешнее благополучие не заменяло ему стабильного внутреннего удовлетворения от внешне роскошной его жизни. В семейных архивах Юсуповых, гордившихся своим происхождением, основателем их рода назван Абубекир Бен Райок, потомок пророка Али, племян-*

ника Магомета. Потомки ногайского хана Юсуфа от русского царя Федора Ивановича в конце XVI в. получили титул князей Юсуповых. Юсупов был одним из самых знаменитых и наиболее известных представителей этого знатного княжеского рода. Юсупов был министром Департамента уделов (1800–1816), членом Государственного Совета (с 1823 г.), Директором императорских театров (1791–1796), руководил Эрмитажем (1797), владельцем и строителем усадьбы Архангельское, был известен как меценат, владелец богатой картинной галереи и богатейшей библиотеки. Но с 1891 г. род их по прямой линии пресекся и титул князей Юсуповых перешел графам Сумароковым – Эльстонам.



*Князь Н.Б. Юсупов. Художник Г.И. Новиков. Начало XIX в.*

*Н.Б. Юсупов был с детства записан в армию, в 7 лет произведен в корнеты, в 16 лет начал действительную службу и нес ее 3 года, затем он 9 лет путешествовал по Европе, где учился, расширял и повышал свой культурно-образовательный кругозор. Дидро, Бомарше, Вольтер были высокого мнения о нем. В 28 лет он вернулся в Россию с репутацией любителя и знатока искусств. В 32 года он стал русским посланником в Турции, затем имел дипломатические поручения в Венецию, Неаполь, Рим. Там он вел переговоры об управлении католической церковью в России, покупал по заданию императрицы Екатерины II (фаворитом которой он некоторое время был) произведения искусства, прежде всего – картины и скульптуры. Вернувшись в Россию, он управлял императорским театром, стеклянным и фарфоровым заводами. Юсупов нашел общий язык с императором Павлом I, который наградил его чином действительного тайного советника и Андреевской лентой, получил от него также командорство ордена св. Иоанна Иерусалимского, стал президентом Мануфактур-коллегии, с 1800 г. заведовал уделами. Затем он снова уехал за границу, а после 1812 г. был назначен главнокомандую-*

щим Кремлевской экспедицией Московской Окружной палаты, с 1823 г. стал членом Государственного Совета, а позже исполнял обязанности Верховного маршала. Будучи воспитанным и образованным человеком, он был востребован при четырех первых лицах в России: императрице Екатерине II, императорах Павле I, Александре I, Николае I. Все всегда отмечали его большой природной ум и блестящее образование, вот почему он был их советником.

Н.Б. Юсупов при его татарских корнях имел склонность к пышной, поистине азиатской роскоши, любил блеснуть своим богатством и сказочными сокровищами. При этом в жизни он был крайне расчетливым, трезвым, а нередко и просто скупым человеком. Но это позволило ему существенно умножить и без того громадное отцовское наследство. К концу жизни у Юсупова было более 20 тыс. душ крепостных (мужчин), и он точно не помнил, где и сколько у него имений. До самых последних лет он оставался любителем искусств, тем более, что с молодых лет общался за границей со знаменитыми художниками того времени: Грезом, Анжеликой Кауфман, Давидом, Кановой и др., всю жизнь собирал картины, а также книги.

Н.Б. Юсупов был очень богат и любознателен, при этом рано понял, что он фактически все, что желает, может купить: имения, крепостных, произведения искусства, внимание женщин. Имея чрезвычайно многое, он особенно и не стремился к чему-либо. С молодости став масоном, он лишил себя православной Благодати Господней, был увлечен иными стремлениями, чем чистыми идеалами, подражать которым учит Православие. Он жил главным образом ради себя и своих удовольствий, слабость к женщинам была его преобладающей страстью. Юсупов был более чем не равнодушен к актрисам. Балерина-красавица, на 32 года моложе его, Е.И. Колосова (1782–1869) была одной из его самых любимых пассий, хотя она была замужем за музыкантом М. Колосовым и имела дочь. Юсупов покровительствовал Колосовой, от него она имела сына, который после смерти отца воспитывался в одном из немецких пансионов. Когда Юсупову было 80 лет, его последней пассии, красоте-французенке, было 18 лет. Юсупов страдал и от чувств зависти. Так, он рассорился со своим другом графом Н.П. Шереметевым, также масоном и любителем театра и актрис, поскольку Шереметевский театр в Останкино тогда был самым совершенным и изящным в России, в нем играли самые красивые и талантливые актрисы того времени. Объекты внимания Юсупова многократно менялись, он сам не помнил всех женщин, сердца которых покорил. Юсупов особо не стремился иметь семью и наследников. Он женился на вдове своего родственника Т.В. Потемкиной, на 18 лет моложе его, урожденной Энгельгардт – племяннице князя Г.А. Потемкина. Но брачным союзом с ней не дорожил, хотя у них родился сын Борис. По-прежнему Юсупов расточал свое внимание разным женщинам и вскоре разошелся с женой без оформления формального развода. Его друзья и приятели постепенно уходили из жизни, со многими земными радостями из-за возраста ему самому пришлось расстаться. Из-за масонского прошлого он не мог смириться со скорым окончанием его грешной земной жизни и неизбежным неприобретением вечных благ на небе. Особой душевной близости у него с сыном Борисом не было, тем более, с внуком Николаем (1827–1891), на нем прямая линия их рода пресеклась. Подчинив свою жизнь в большей мере удовлетворению только своих интересов, страстей, желаний, он не научился серьезно думать и стабильно заботиться о других. Эгоистическое начало и принадлежность к масонам, приверженность масонским целям лишили его простого человеческого счастья, превратили (особенно на старости лет) часы его бодрствования в ожидание вечных мучений, прерываемых краткими периодами развлечений и забвений в балах, кутежах и пирах. В глубокой старости, брошенный в душевном плане всеми (ведь он сам мало о ком думал и заботился, все мысли были – о его личном удовольствии), он доживал свой век чуть ли не взаперти в своем московском доме, как мог, пытался развлекаться с актерками, жалел о скором конце его земной жизни. Больной и физически немощный он умер в страданиях и был похоронен по его завещанию в его скромном имении Спасское.

*Жизнь Н.Б. Юсупова учит тому, что знатность и богатства не дают полного и стабильного счастья и радости человеку, если он озадачен главным образом достижением собственных радостей, уверен в продажности земных благ, не умеет думать, заботиться о других, помогать другим, тем более – стоящим ниже на социальной лестнице, а также более старым и немощным, неумищим и не сохраняет верность идеалам Православия.*

В истории города Долгопрудного есть уникальные страницы. В 1931 г. около платформы Долгопрудная возник пристанционный поселок, началось строительство *первой* в СССР опытной дирижаблестроительной верфи, газового завода, агрохимической опытной станции. Первый созданный здесь дирижабль 7 ноября 1932 г. участвовал в воздушном параде на Красной площади, совершал опытно-агитационные полеты. В 1930-е гг. здесь плодотворно работал научно-исследовательский комбинат «Дирижаблестрой». В 1937 г. на нем был создан дирижабль «СССР В-6», который совершил беспересадочный полет (130 часов 27 минут) по кольцевому маршруту: Москва – Новгород – Белозерск – Горький – Ростов – Брянск – Курск – Воронеж – Пенза – Москва, установив мировой рекорд. В 1935 г. населенный пункт получил статус рабочего поселка, назывался он Дирижабльстрой. В 1938 г. строительство дирижаблей прекратили, тогда же поселок переименовали в Долгопрудный, который в 1957 г. стал городом.

К северу от станции Долгопрудная находится железнодорожная станция **Хлебниково**. Здесь в 1937 г. были созданы судоремонтные мастерские, превратившиеся со временем в Хлебниковский машиностроительный завод. Здесь, на берегу Клязьминского водохранилища, ремонтируют и ставят на зимовку пассажирские суда Московского пароходства. В 1930–1934 гг. в дачном поселке Хлебниково жил Н.Ф. Гастелло (1908–1941). В первые дни Великой Отечественной войны капитан Н.Ф. Гастелло геройски погиб, направив свой подбитый самолет в скопление машин и танков гитлеровцев, взорвав их вместе с самолетом. В Долгопрудном создан мемориальный музей Героя Советского Союза Н.Ф. Гастелло.

К западу от трассы канала, в долине р. Клязьма, находится **международный аэропорт «Шереметьево»**, обслуживающий внутренние и международные рейсы, и поселок при нем. Аэропорт состоит из двух комплексов: «Шереметьево-1» (сооружен в 1965 г.) и «Шереметьево-2» (построен в 1979 г.).

В 30 км от Москвы к северо-западу от трассы канала, находится город **Лобня**, возникший в 1902 г. как небольшое селение, преобразованное в 1947 г. в поселок городского типа и в 1961 г. в город. Первые промышленные предприятия появились в Лобне в начале XX в. В 1926–1928 гг. здесь построили *первый* в стране механизированный кирпичный завод; число индустриальных предприятий стало расти. В 1960 г. в Лобню включили ряд прилегающих селений: Киево, Букино, Нестериха, Горки Киевские, а в 1975 г. – рабочий поселок Красная Поляна. В городе Лобня в его историческом районе Киево-Спасское, сохранилась красивейшая Спасская церковь, построенная около усадьбы генерал-поручика, графа И.И. Воронцова (1719–1786), на его средства в 1764–1769 гг. От усадьбы сохранились только флигель (XIX в.) и липовые аллеи парка.

Здесь в исторической местности в районе **Красной Поляны** 1–8 декабря 1941 г. шли жесточайшие бои с врагами. Благодаря мужеству советских воинов, несмотря на большие потери в живой силе и технике, атаки врага были отбиты, и фашистские танки остановлены в 20 км от Москвы. Красная поляна и близлежащие деревни были освобождены от захватчиков.

В 5 км от станции Лобня, на берегу небольшой реки Альбы, расположено село **Чашниково** (Нарышкиных). Первое упоминание о селе относится к 1585 г., тогда его владельцами были бояре Романовы. В 1688 г. Чашниково было пожаловано в вотчину боярину Льву Кирилловичу Нарышкину (1664–1705), брату царицы Наталии Кирилловны (жены царя Алексея Михайловича Романова и матери Петра I), по заказу которого была возведена знаменитая церковь в Филях в Москве. При Л.К. Нарышкине в селе появился боярский двор, а сохранив-

шийся каменный храм, известный с 1585 г., перестроили в стиле барокко, добавив к нему два придела и колокольню. Ее шатровое покрытие было выполнено из деревянных стропил – это *первый* известный образец такой конструкции в Подмоскowie (ранее похожие конструкции выполнялись из сужавшихся кверху венцов бревен).



*Н.К. Нарышкина. Гравюра XIX в.*

**Род Нарышкиных** был одним из самых знатных в России. Наталья Кирилловна Нарышкина (1651–1694) в 21 год стала женой 42-летнего царя Алексея Михайловича Романова. Воспитывалась она в доме А.С. Матвеева, известного сторонника европейской культуры и западного образа жизни. Неудивительно, что с детских лет будущего царя Петра I окружали многие предметы и игрушки иностранного производства. Постепенно и у него развилась склонность к заимствованию из Западной Европы того, что не умели тогда делать в России, а также появилось желание насадить в стране западноевропейские нормы, традиции, стереотипы жизни и поведения, причем нередко ценой пренебрежения, отказа от отечественных правил и традиций. Именно Нарышкины – через Наталью Кирилловну – привнесли в род Романовых страшную и неизлечимую болезнь – эпилепсию. (Припадки бешенства и другие формы проявления этой болезни были у царя Петра I; его сын Алексей был эпилептиком. Царевич Петр – один из 11 детей Петра I и Екатерины I – умер от эпилептического припадка; признаки этой болезни отмечались и у их дочерей – Анны и Елизаветы.)

Судьба представителей рода Нарышкиных является одним из многих примеров того, что место при власти-предержащих, их покровительство, обретение благодаря им собственного могущества и сохранение его любой ценой стоят слишком дорого. Нередко за это прихо-

*дится платить жизнью, здоровьем, спокойствием. При царе А.М. Романове, а затем при его сыне – царе Петре I, Нарышкины получили очень многое, но и потеряли немало. Так, только во время стрелецкого восстания 1682 г. из пяти братьев царицы стрельцы убили двух (их мучили и подняли на копы на глазах у царевичей Ивана и Петра), остальных отправили в ссылку; их отца, Кирилла Полуэктовича, постригли в монахи. Всех оставшихся в живых Нарышкиных царевна Софья и ее родственники Милославские выслали из Москвы. (Противостояние Нарышкиных и Милославских не прекращалось с момента второй женитьбы царя А.М. Романова.) В 1682 г. Льву Кирилловичу Нарышкину (который с 1688 г. стал владельцем Чашиново) повезло – он был среди тех, кого отправили в ссылку. Позже, когда упрочилось положение его племянника, царя Петра I, Л.К. Нарышкина вернули в Москву. В 1690–1702 гг. он возглавлял Посольский приказ. Он занимал высокие посты в правительстве, но после смерти сестры (матери Петра I) в 1694 г. оказался на вторых ролях, от чего этот честолюбивый человек невероятно страдал, что и ускорило его кончину.*

В 9 км к востоку от станции Лобня и на правом берегу канала, несколько в стороне от него, находится село **Жостово** – один из центров художественных кустарных промыслов, где изготавливают подносы из жести с лаковой росписью. Промысел начал развиваться в 30-х гг. XIX в., когда крестьянин села Жостово Ф.Н. Вишняков привез с Нижегородской ярмарки поднос, сделанный в Тагиле, и сам сделал похожий. Вскоре одна за другой в Жостово стали возникать небольшие фабрики и мастерские по производству расписных лакированных подносов из жести и изделий из папье-маше. Наиболее известными были фабрики Ф.Н. Вишнякова, О.Ф. Вишнякова, В.О. Вишнякова (дед, сын, внук), Е. Вишнякова. Вскоре и братья Гогины, Леонтьев и Беляев также занялись изготовлением расписных жестяных подносов. В 1960 г. открылась Жостовская фабрика декоративной росписи, она была создана на основе организованной в 1920-х гг. художественной артели «Металлоподнос». Теперь подносы из Жостово, на которых на однотонном фоне изображены цветы, плоды и орнаменты, известны во всем мире. При Жостовской фабрике организован музей.



*Жостовский поднос*

В 3 км к юго-востоку от железнодорожной станции Луговая и недалеко от пристаней Аксаково, Солнечная поляна, Степаньки Пяловского водохранилища находится село **Федоскино** – центр лаковой миниатюрной живописи. Шкатулки, ларцы, броши, расписные яйца заслужили всемирное признание. Однако слава эта пришла к Федоскино относительно недавно, а до этого на протяжении нескольких столетий жители села (которое является одним из самых древних в Подмосковье) занимались только земледелием и огородничеством. С середины XIX в. под воздействием фабричной промышленности здесь и в окрестных селах стали распространяться ремесла. Наибольшее развитие у местных жителей получил редчайший тогда вид художественного ремесла – изготовление лакированных изделий из папье-маше и металла с росписью. Начало промыслу было положено в 1795 г., когда купец П.И. Коробов наладил кустарное производство лакированных армейских козырьков. Затем в сельце **Данилково**, расположенном тогда рядом с Федоскино, в 1798 г. он основал *первую* в России фабрику лакированных изделий из папье-маше, выпускавшую главным образом табакерки для нюхательного табака. П.И. Коробов грамотно подошел к организации дела. Он съездил в Германию, в город Брауншвейг на табакерочную фабрику И.Г. Штобвассера и пригласил оттуда мастеров на свою фабрику в Россию, где у них появились ученики и последователи. Русские мастера стали украшать изделия изображениями отечественных сюжетов. К 1819 г. фабрика перешла в собственность зятя П.И. Коробова – П.В. Лукутина. С 1828 г. на изделиях фабрики начали ставить клеймо, и они стали повсеместно известны как «лукутинские». В 1904 г. последний из рода Лукутиных умер, и фабрика закрылась. Часть потерявших работу мастеров нанялась на фабрики Вишняковых, работавших в Жостово и близлежащем Осташково. Однако работой и условиями труда на новом месте они остались недовольны. Тогда они решили организовать свою, независимую от хозяев коллективную мастерскую, именуемую артелью. Мастера обратились за помощью к учительнице сельской школы села Федоскино Л.Д. Державиной, которая узнала в 1909 г., что фабрикант С.Т. Морозов (1862–1905) ранее выделил Московскому губернскому

земству крупную денежную ссуду для поддержки трудолюбивых кустарей. В 1910 г. была образована «Федоскинская кустарная артель» мастеров-живописцев, и слава лукутинской миниатюры стала возрождаться. Их изделия получали золотые и серебряные медали на выставках в 1910–1913 гг. в Петербурге, Киеве, Казани, их с успехом продавали в России и за границей. Традиции миниатюрной живописи сохраняются у местных умельцев и в наши дни. В 1960 г. федоскинская артель была преобразована в фабрику миниатюрной живописи. Со временем был открыт работающий и сейчас Музей федоскинской артели (Музей лаковой миниатюры). В Федоскино не только производят художественные изделия, но и готовят новых мастеров – еще в 1931 г. была открыта профтехшкола миниатюрной живописи. В Федоскино сохранилась деревянная церковь во имя Николая Чудотворца (1875 г.).

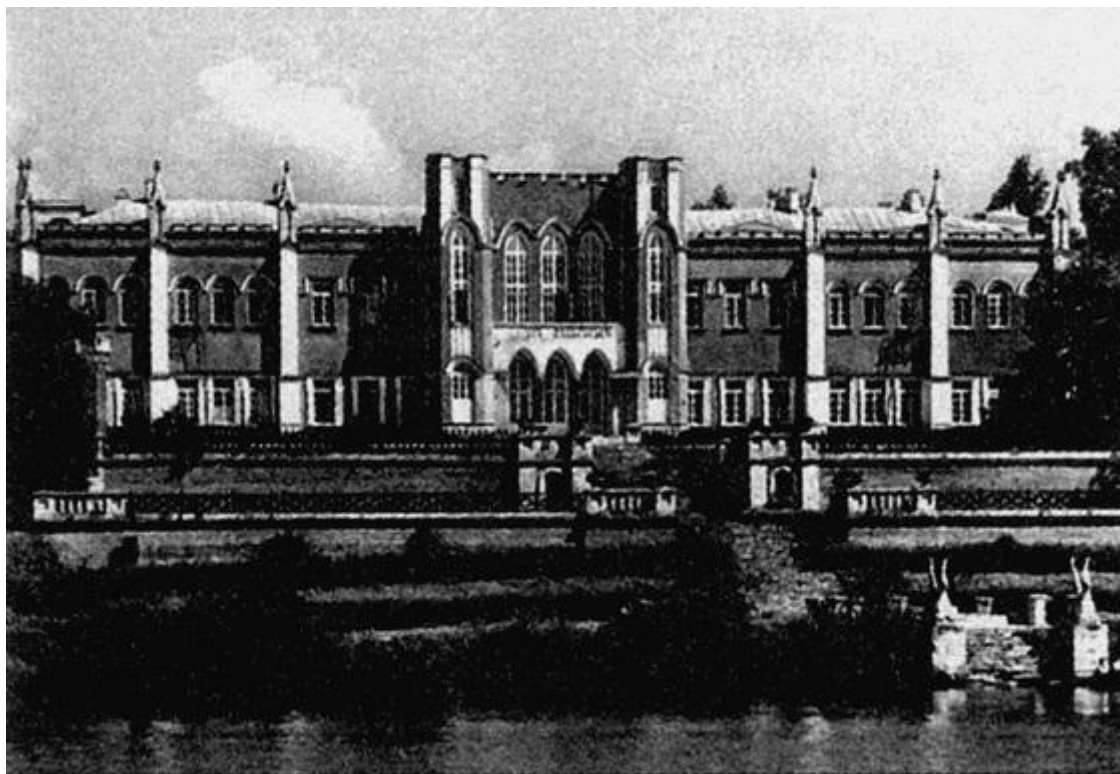


*Образец федоскинской лаковой росписи*

В Федоскино родился А.Г. Железняков (1895–1919) – участник штурма Зимнего дворца в Петрограде в 1917 г., известная личность в годы Гражданской войны в России, анархист, примкнувший к большевикам, матрос Балтийского флота.

К северу от села Федоскино, недалеко от пристани Степаньково на Пяловском водохранилище, находится старая подмосковная **усадьба Марфино**, известная своей историей и архитектурным ансамблем. Усадьба сохранилась в относительно хорошем состоянии, с советского периода в ней размещается элитарный санаторий. Усадьба существует не менее 415 лет. Как свидетельствуют письменные источники, она известна с 1585 г.: в то время она называлась Шибрино и принадлежала видному деятелю XVI в. дьяку В.Я. Щелкалову. Современное название усадьба Марфино получила в конце XVII в., когда принадлежала воспитателю Петра I, князю Б.А. Голицыну. При нем была построена и сохранилась до наших дней церковь Рождества Богородицы (1701–1707 гг.), созданная крепостным архитектором В.И. Белозеровым; она является выдающимся памятником архитектуры начала XVIII в. Судьба талантливого зодчего оказалась трагической. Князь Б.А. Голицын заметил его дарования в черчении и рисовании и послал за границу для обучения разным наукам, где он их осваивал 5 лет. Знания и опыт,

приобретенные в Париже, Белозеров хотел использовать у себя на Родине. Князь приказал ему построить в Марфино вместо деревянной церкви каменную. Утвердив созданный архитектором проект, князь уехал. Проверив расчеты, Белозеров решил изнутри укрепить тяжелый купол церкви пилонами и получил на то разрешение барыни. Когда князь узнал, что без его личного разрешения несколько изменили проект и построили пилоны, он велел высечь В.И. Белозерова розгами за самовольство. Ошеломленного мастера отвели под руки на конюшню, где после первых ударов в страшном душевном потрясении он умер от разрыва сердца (1707). Позже новые хозяева этой усадьбы – ими стали с 1728 г. графы Салтыковы – оформили могилу В.И. Белозерова, распорядились поставить на ней надгробный камень и высечь надпись.

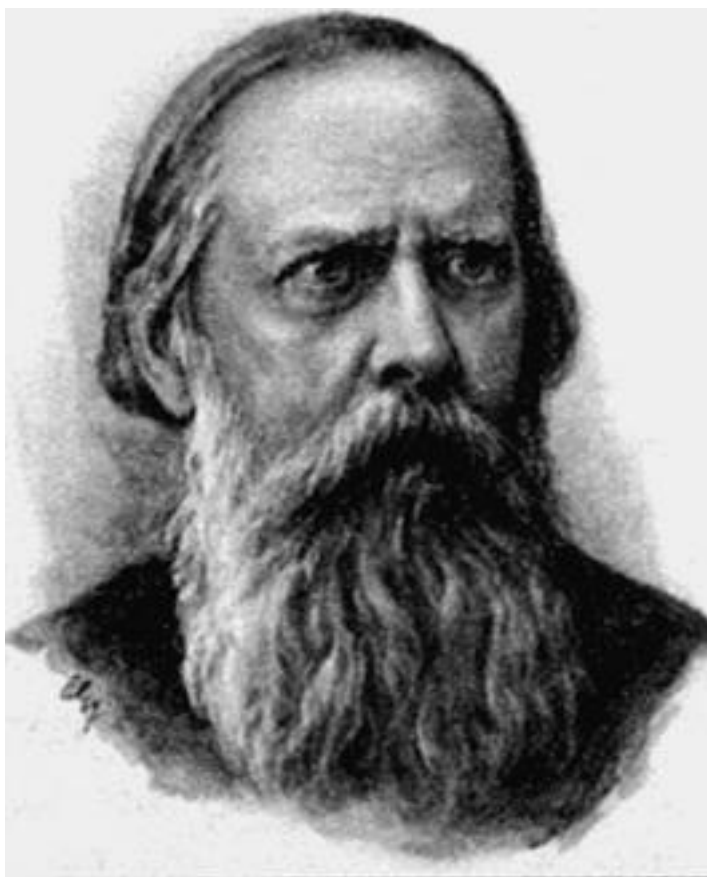


*Марфино. Усадебный дом. 1760 – 1770-е гг.*

При новом владельце усадьбы – главнокомандующем (1764–1771) в Москве, московском генерал-губернаторе, победителе, казалось, непобедимого Фридриха II под Кунерсдорфом, фельдмаршале П.С. Салтыкове (1698–1772) – усадьбу заново перепланировали и отстроили. Был создан дворцовый ансамбль, в котором устраивались пышные празднества и грандиозные охоты. Здесь ставились любительские спектакли, в которых принимали участие В.Л. Пушкин (сам поэт и дядя великого русского поэта), Н.М. Карамзин (он даже написал водевиль «Только для Марфина»), баснописец И.И. Дмитриев и сам хозяин усадьбы. Во многие нелучшие моменты жизни П.С. Салтыков для восстановления душевных и физических сил уезжал именно в Марфино. Так произошло и в 1771 г., когда в Москве началась эпидемия чумы и произошел «Чумный бунт». После того как императрица Екатерина II отправила его в отставку, П.С. Салтыков поселился в Марфино, где прожил до своей смерти в 1772 г.

В 1812 г. французы разрушили эту великолепную усадьбу. В 1820-х гг. при новом владельце усадьбы генерал-поручике, директоре Петербургской Академии наук В.Г. Орлове (1743–1831) (брат фаворита императрицы Екатерины II Г.Г. Орлова) под руководством его крепостного архитектора Ф. Тугарова главный дом и флигели были восстановлены. В 1837–1839 гг. при графах Паниных произвели капитальную реконструкцию усадьбы. При графине

С.В. Паниной (дочь В.Г. Орлова, 1772–1833) к работам в усадьбе был привлечен архитектор М.Д. Быковский (1801–1885) – ученик Д.И. Жилярди. Быковский создал единственный в своем роде ансамбль в формах псевдоготики николаевского времени, которым мы сейчас можем любоваться. Сохранились усадебный дом и два флигеля, в комплексе имеющие облик таинственного средневекового замка (флигели в 1940 г. разобрали из-за ветхости, а затем в точности восстановили), въездные ворота (1837–1839), два жилых здания для псарей – псарни в стиле классицизма (вторая половина XVIII в.), конный двор (XVIII в.), каретный сарай в стиле классицизма (XVIII в.), церковь Рождества Богородицы (1701–1707, арх. В.И. Белозеров), Петропавловская церковь в стиле классицизма (1770-е гг.), парк с регулярной и пейзажной частями. В прекрасном парке сохранились две беседки – одна полуротонда (раньше – музыкальный павильон), другая двухъярусная (исключительно интересный памятник садово-парковой архитектуры), двухарочный кирпичный мост (1770-е гг., 1837–1839 гг.) в стиле поздней псевдоготики, красивые лестницы, фонтан, у пруда белокаменная пристань с уникальными парными фигурами великолепных грифонов (фантастическое животное с туловищем льва, орлиными крыльями и головой орла или льва). И.И. Левитан (1860–1900) запечатлел окрестности Марфино на картине «Вечер».



*М. Е. Салтыков-Щедрин*

К северо-востоку от Марфино и Федоскино находится санаторий «Никола-Прозоровское». Здесь на базе деревень Шипилово и Никола-Прозорово в конце XVIII в. сложилась как архитектурный ансамбль **усадьбаНикольско-Прозоровское**. В это время она принадлежала генерал-фельдмаршалу князю А.А. Прозоровскому (1732–1809), отличившемуся в Семилетней войне с Пруссией в 1756–1763 гг. Князья Прозоровские владели этими землями в XVI–XVIII вв. С тех времен сохранились кирпичная оштукатуренная с белокаменными деталями Никольская церковь (1792) в стиле классицизма и парк из регулярной и пейзажной частей

с двумя прудами, а также двумя садовыми павильонами. Наибольший интерес из парковых сооружений представляет грот XVIII в. В середине XIX в. при новых владельцах усадьбы Трубецких был создан интересный архитектурный ансамбль. От усадьбы Трубецких сохранились кирпичный оштукатуренный двухэтажный жилой дом и два флигеля XIX в. в стилизованных формах растреллиевского барокко. Главный корпус пришел в полный упадок в 1930-х гг., в 1950-х гг. его восстановили, изменив планировку. В советский период в бывшей усадьбе организовали школу, потом дом отдыха. Однажды здесь снимали фильм «Лес» по пьесе А.Н. Островского.

На трассе канала и Пяловском водохранилище находится селение **Витенево**. Эти места примечательны тем, что с 1861 г. до 1877 г. здесь в летние месяцы жил и работал Михаил Евграфович Салтыков-Щедрин (настоящая фамилия Салтыков, 1826–1889, см. стр. 178–180). В те годы он был вначале сотрудником, а затем фактически редактором некрасовского «Современника». Историю своего владения Витеневым он рассказал в 1-й главе сатирического произведения «Убежище Монрепо». В Витенево Салтыков-Щедрин писал «Историю одного города», «Письма из провинции», предпоследнюю главу (очерк «Выморочный») «Господ Головлевых», сатирический цикл «Помпадур и помпадурши», хронику «Наша общественная жизнь», «Благонамеренные речи», «Экскурсии в область умеренности и аккуратности» и другие произведения. Писатель очень любил природу средней полосы России. «Перенесите меня в Швейцарию, в Индию, в Бразилию, окружите какую хотите роскошною природой, накиньте на эту природу какое угодно прозрачное и синее небо, я все-таки везде найду милые мне серенькие тоны моей родины, потому что я всюду и всегда ношу их в моем сердце, потому что душа моя хранит их, как лучшее свое достояние», – так описал он свои ощущения словами одного из героев «Губернских очерков». Хотя Салтыков-Щедрин происходил из помещичьей семьи, он жил на средства, которые зарабатывал на государственной службе или литературным трудом. Он одно время увлекался сельским хозяйством и даже пытался наладить его в Витенево, но в этом не преуспел. В конце концов он смирился и стал смотреть на Витенево как на место отдыха в летние месяцы. В Витенево в гостях у писателя бывали Н.А. Некрасов, И.С. Тургенев, А.Н. Плещеев. Покупка Витенево и связанные с этим расходы (деньги требовалось внести сразу) омрачили жизнь писателя. М.Е. Салтыков-Щедрин обратился к матери, от которой и получил требуемую сумму под заемное письмо; однако из-за натянутых отношений между ними мать предъявила письмо к оплате раньше оговоренного срока, и в результате судебного процесса писатель весной 1877 г. вынужден был продать Витенево, которое так любил. Главный дом усадьбы М.Е. Салтыкова-Щедрина не сохранился; он находился в парке, который теперь оказался на другом берегу канала. В советский период в Витенево долгие годы жил известный физикохимик академик И.А. Каблуков.



*А.П. Ермолов. Художник Дж. Доу. 1820-е гг.*

На южном берегу Пестовского водохранилища, в 38 км от Северного речного вокзала, находятся пристань **Пестово** и дом отдыха «Пестово». Раньше это был дом отдыха МХАТа, в 1939–1940 гг. в нем отдыхали В.И. Немирович-Данченко, К.С. Станиславский, И.М. Москвин, В.И. Качалов (Шверубович) и многие другие известные артисты. Дом отдыха расположен в бывшей усадьбе генерала А.П. Ермолова (1777–1861), участника войны с Францией в 1805–1807 гг., героя войны 1812 г., завоевателя (1816–1827) и наместника Кавказа, с 1821 г. – главноуправляющего Грузией, за покровительство декабристам уволенного в отставку в 1827 г. Сохранились почти без переделок центральный дом усадьбы и флигель. В парке кое-где можно увидеть мусульманские надгробья: это остатки надгробных плит, из которых по желанию Ермолова устроили подобие магометанского кладбища, от которого теперь мало что уцелело.

*Алексей Петрович Ермолов (1777–1861) – интересная и сильная личность. Главным в его жизни было служение Родине. Он всегда стремился расширять свой кругозор, повышать свой профессиональный уровень, умел заметить и оценить разные радости в жизни, никогда не унывать, не бездельничать, а работать. Жизнь А.П. Ермолова – это достойный пример поведения благородного, гордого по духу русского человека, который считает своим первейшим долгом именно доблестное служение Отчизне, а не угождение властьпредержащим и их окружению во имя личного карьерного продвижения, получения материальных благ, обогащения, государственных наград и льгот. Ермолов умел находить достойные выходы из сложных ситуаций, жить насыщенной полезными делами жизнью, приносящей удовлетворение и уважение сограждан. Он постоянно занимался самообразованием. Находясь в ссылке в Костроме, куда его отправил после его беспричинного заключения в Петропавловской крепости император Павел I, он изучал историю и военные науки, выучил латинский язык. Ермолов был сторонником последовательной и решительной политики по отношению к кавказским горцам. Радея о политических интересах России, он навел порядок на Кавказе, вызвав при этом*

*уважение и к себе, и к воинской силе России. Ермолов обустроил Военно-Грузинскую дорогу, покровительствовал торговле, промышленности, виноделию, шелководству, освоению источников кавказских минеральных вод, совершенствовал застройку Тифлиса (Тбилиси). Он был ценителем женских прелестей, не обходил своим вниманием и красавиц Кавказа. От двух черкешенок у него были 4 сына, получившие от императора права законных детей, и дочь, оставшаяся мусульманкой и вышедшая замуж за горца. С 62 лет Ермолов жил в Москве и в этом подмосковном имении, где писал мемуары, много читал, любил переплетать книги, нередко повторял, что умение выбирать в помощники, на государственную службу, не льстецов и холоуев, а грамотных, верных, честных людей редко встречается в правителях и начальниках.*



*А.В. Суворов. Рисунок начала XIX в.*

Недалеко от пристани Рождественка на Пестовском водохранилище находится село **Рождественно-Суворово**. Здесь на рубеже XVII–XVIII вв. в вотчине князей Барятинских была сооружена и сохранилась до наших дней кирпичная церковь Рождества Богородицы с трапезной и двухъярусной шатровой колокольной, декоративное убранство которой выполнено в стиле московского барокко. Усадьбу Рождественно-Суворово приобрел в 1773 г. генерал-аншеф В.И. Суворов – отец великого русского полководца А.В. Суворова, который жил здесь в детстве, а затем сам владел усадьбой более 25 лет, неоднократно бывал в ней. В 1775 г. под Рождественской церковью в склепе похоронили отца полководца. По распоряжению А.В. Суворова с наружной стороны церкви был поставлен надгробный памятник его отцу в виде каменного саркофага. Он сохранился до наших дней. Роду Суворовых эта усадьба принадлежала с 1773 по 1853 г. Усадебный дом сгорел во время Отечественной войны 1812 г. В советский период на его месте на холме построили сельскую школу.

**Александр Васильевич Суворов** (1730–1800) – граф Рымницкий (1739), князь Италийский (1799), генералиссимус (1799), великий русский полководец был необычным владельцем поместий и крепостных (к концу жизни их было у него 5 тысяч человек только мужчин). В своих имениях он заботился о благосостоянии крестьян («иначе не пойдут с них доходы»); пострадавшим и немущим выдавал небольшие пособия и содействовал помощи им от «мира» – общины; не допускал безбрачия крестьян (невест велел привозить из других вотчин или покупал, если не хватало своих), приказывал заботиться о детях, принимал меры для снижения детской смертности, за детолюбие и многоплодие выдавал небольшие награды, не разрешал использовать труд детей и подростков. Рекрутов в армию из своих имений поставлять также не разрешал, предпочитал купить их на стороне, а деньги распорядился собирать с крестьян. Приходил на крестьянские праздники, водил хороводы и играл в горелки или бабки с крестьянскими девушками и детьми, пел в церковном хоре, был примерным прихожанином, скрупулезно соблюдал все православные обряды.

Суворов – выдающийся полководец с мировым именем, теоретик военного искусства, не проигравший ни одного сражения, покрывший себя неуязвимой воинской славой и заслуживший всенародную любовь, – в личной жизни оказался человеком несчастливым, прижимистым в деньгах, не способным понять маленькие женские радости (хорошая одежда, украшения, сладости и др.), подозрительным, излишне злопамятным. Он все время подозревал свою жену Варвару Ивановну (урожденную княжну Прозоровскую, 1750–1805) в обманах, обвинял ее в изменах ему и чуть ли не первым разносил эти небывлицы. Дважды, в 1779 и в 1787 гг., он подавал прошение о разводе в Славянскую духовную консисторию, но расследования не дали результатов, ни одна инстанция не вынесла В.И. Суворовой обвинения, и сама императрица Екатерина II (беспощадная к обманщикам в подобных ситуациях) взяла ее под защиту, как и Церковь. Тем не менее, в 1779 г., перед рождественскими торжествами, муж отобрал у нее четырехлетнюю дочь, отправив ее из Москвы в Петербург (позже она воспитывалась в Смольном институте), и сам отказался жить с женой под одной крышей. Правда, с 1780 г. они вновь жили вместе. Но это была мука для обоих. А однажды Суворов заставил жену одеться в крестьянский сарафан и отвел ее в церковь покаяться (сам он был одет в солдатский мундир). В 1787 г. Суворов не признал своим родившегося сына Аркадия и оставил жену с младенцем. При этом он велел вывезти все имущество из родового дома Суворовых на Большой Никитской в Москве, где они оставались. В.И. Суворова пережила мужа на 6 лет. После его смерти ее, несмотря на то что они долго жили раздельно, почитали как его законную вдову; ей пожаловали титул статс-дамы и высшую женскую награду – орден Св. Екатерины I-й степени (хотя в завещании Суворов даже не упомянул ее). В последние годы В.И. Суворова постоянно ездила на богомолье в Новоиерусалимский монастырь, где ее и похоронили в 1806 г. Сына Аркадия Суворов признал только через 14 с лишним лет после рождения и то лишь благодаря уму и изобретательности старшей любимой дочери – Натальи. А.А. Суворов был красивый, статный, общительный, способный офицер. При императоре Александре I он дослужился до чина генерал-лейтенанта и командовал дивизией. При этом он вел беспорядочный образ жизни, кутил, играл в карты, был дважды женат, умудрился практически промотать состояние, оставленное ему отцом. И тем не менее А.А. Суворов был душой общества и любимым командиром. В 1811 г., в возрасте 23 лет, он трагически погиб, пытаясь спасти своего упавшего в воду кучера. По иронии судьбы А.А. Суворов утонул в реке Рымник (где его великий отец в 1789 г. одержал одну из своих самых ярких побед, за которую получил титул графа Рымницкого и герб в 1789 г., разбив турецкую армию, в 4 раза превосходящую по численности его войско).

В 2000 г. название этого поселения попало на страницы газет чуть ли не всех стран мира. В Рождество похоронили известного хирурга-офтальмолога академика С.Н. Федорова. Он

погиб в вертолетной катастрофе: французский вертолет «Газель» SA-341 разбился в черте Москвы. Федоров был одним из известнейших людей в России. Родился он в 1927 г. в городе Хмельницком на Украине, в 1960 г. первым в стране сделал уникальную операцию по вживлению в глаз человека искусственного хрусталика, в 1973 г. впервые в мире разработал операцию по лечению глаукомы на ранней стадии, в 1980 г. организовал Институт микрохирургии глаза (позже – МНТК «Микрохирургия глаза») и стал его генеральным директором. В середине 1980-х гг. Федоров занялся политикой. В 1991 г. он отказался занять пост премьер-министра России. В 1995 г. создал свою Партию самоуправления трудящихся. Он был талантливым исследователем, врачом, администратором, политиком и очень крупным бизнесменом. Федоров строил (по последнему слову западной техники) элитарные подмосковные поселки, создавал многочисленные филиалы своего института, реабилитационные центры, содержал конюшни и летние парки. В построенном им близлежащем поселке Протасово он сам поселился с семьей. В поселке Славино по его инициативе был создан санаторий МНТК «Микрохирургия глаза». В Рождествено С.Н. Федоров отреставрировал церковь на свои средства и завещал похоронить себя именно здесь, что было выполнено.

К северу от Пестовского водохранилища раскинулось еще одно водохранилище. **Икшинское водохранилище** создавалось в 1933–1937 гг., оно было заполнено в 1937 г. в результате строительства на р. Икша гидроузла, состоящего из земляной плотины (длина 545 м), насосной станции и шлюза. Длина водохранилища 5,6 км, наибольшая ширина 1,5 км, максимальная и средние глубины 8 м и 2,9 м, максимальный и полезный объемы 15 млн. куб. м и 8 млн. куб. м, площадь акватории 5,1 кв. км. Поступающая в водохранилище волжская вода перекачивается на высоту 38 м, затем она самотеком поступает по соединительному каналу в Пестовское водохранилище. Прелести Икшинского водохранилища максимально используют жители ближайших территорий, и в первую очередь поселка Икша.

Поселок городского типа **Икша** был образован в 1939 г. в связи со строительством канала им. Москвы и добычей здесь песка и гравия. Первоначальный поселок, получивший название от реки Икша, оказался в зоне затопления, его здания были частично снесены, а поселок возродили на новом месте. В годы Великой Отечественной войны здесь происходили ожесточенные бои с немецко-фашистскими захватчиками. Основное промышленное предприятие Икши – комбинат по производству строительных деталей и материалов. В Икше находится горнолыжная база. Вблизи расположен Икшинский гидроузел, находится шлюз № 6, от него начинается спуск судов к Волге. (На пути к Санкт-Петербургу теплоход проходит в сумме 16 шлюзов.) Рядом с Икшей находится могильник эпохи фатьяновской культуры.

В 55 км от Москвы за пристанью Комсомольская находится железнодорожная станция **Турист**, окрестности которой давно привлекают горнолыжников. Фактически это горнолыжный центр Подмосковья. В прошлом эта станция называлась Влахернская по имени женского Спасо-Влахернского монастыря, основанного здесь в середине XIX в. Строения монастыря частично сохранились. Сейчас обитель восстанавливается. В 6 км от станции Турист, на высоком правом берегу реки Волгуши, находится село **Парамоново**, получившее известность благодаря живописному Парамоновскому оврагу, облюбованному горнолыжниками. В этом овраге можно увидеть интересные геологические обнажения – пески мелового возраста и юрские глины, а также остатки ископаемой фауны. Высота геологического обнажения Парамоновского оврага достигает 25 м. Это крупнейший в Московской области овраг, его длина 4 км. В деревне Парамоново сохраняется могила советских воинов, погибших во время Великой Отечественной войны.

В 2-х км от станции Турист лежит древнее село **Шуколово**, известное по писцовым книгам с XVII в. С 1627 г. оно принадлежало боярину Даниилу Шокурову. На средства стольника И.Ф. Шокурова построена сохранившаяся до наших дней кирпичная Успенская церковь (1701) с ампирическим иконостасом (XIX в.) и трехъярусной колокольней (1763). В середине XIX в. вла-

дельцем села был Л.В. Молчанов – зять декабриста С.Г. Волконского, который, вернувшись из Сибири, часто приезжал сюда, в усадьбу зятя, жил тихо и спокойно, вспоминая события своей бурной жизни.

*Сергей Григорьевич Волконский (1788–1865) в 1825 г. был приговорен к смертной казни, замененной 20-ю годами каторги на Нерчинских рудниках. Вслед за ним туда поехала его молодая жена М.Н. Волконская (по возрасту он годился ей в отцы), которую воспел Н.А. Некрасов в поэме «Русские женичины». Волконский в 1856 г. вернулся из ссылки и подолгу гостил у дочери и зятя в Шуколове. Здесь также жил друг их семьи А.В. Поджио. Его также вначале приговорили к смертной казни, потом заменили ее на вечную каторгу, прерванную амнистией 1861 г. А.В. Поджио поселился в Шуколове и управлял имением Л.В. Молчанова.*

*За этими скупыми строчками кроется на самом деле большая драма двух очень внешне красивых людей – князя С.Г. Волконского и его жены княгини **Марии Николаевны Волконской (Раевская, 1806–1863)**, а также полная бед и невзгод жизнь их детей, Николая (1826–1828), Софии (1830), Михаила (1832–1909), Елены (1835–1916). Все они стали жертвами масонских заблуждений, увлечений, замыслов декабристов, приведших их семьи к большим неприятностям.*



*С.Г. Волконский. Акварель 1820-х гг.*

*Князь С.Г. Волконский был сыном оренбургского генерал-губернатора, с детства имел склонность к разгульной жизни, которую в большой мере преодолел, став военным человеком, за участие во многих операциях был многократно награжден, стал уважаемым генералом. Обеспеченная жизнь и особенно путешествия по Европе, умалили его ревность ко службе и Православию, он заинтересовался идеями масонов, вступил в члены «Союза благоденствия», а потом был членом Южного тайного общества. Холодный, себялюбивый, мнивший себя чуть*

ли не интеллектуальным стержнем Южного общества, мечтавший о свободе и равенстве россиян после переворота по его рецепту. Волконский мало думал о своей жене, будущих детях, их судьбе в случае неудачи задуманного им дела. Решившись жениться, он не рассказал будущим родственникам всю правду о себе, своих тайных замыслах. Волконский, происходивший из знатной и очень богатой семьи, в 37 лет женился на 19-летней княжне Раевской, которая этого брака не желала, но подчинилась воле 70-летнего любимого отца, героя войны 1812 г. После свадьбы Волконский к жене относился как к ребенку, не считал ее равным себе человеком. Духовный дискомфорт между ними образовался сразу после свадьбы и сохранялся всю жизнь. Вскоре после свадьбы Мария сполна ощутила это, поэтому была вынуждена на некоторое время уехать из дома мужа лечиться в Одессу. Волконская не знала о делах мужа, не понимала его отношения к ней, не могла сполна любить такого человека. Но, в отличие от него, она жила по правилам Православия; и когда восстание декабристов в 1825 г. было подавлено, она решила ехать к мужу в ссылку в Сибирь. Мать его жены – княгиня С.А. Раевская (внучка М.В. Ломоносова) просила зятя не разрешать Марии ехать к нему в Сибирь, ведь она только что тогда родила сына и оба они были физически очень слабыми. Но князь Сергей думал только о себе и умолял жену последовать за ним в ссылку, чтобы облегчить его участь, о здоровье ее и сына он мало беспокоился. Княгиня Мария принесла свою жертву без любви к мужу, а только из чувства долга. Она руководствовалась православными догмами, терпела душевные и физические муки, которые он тогда сполна не понял, не стал нежнее к ней, не ощутил ее равной ему. Она была готова жить для него, а он думал больше о себе, своих тяготах неудавшегося спасителя народа. Как и в столице, жизнь Марии в Сибири рядом с мужем ожидаемых ею радости и мужней любви не принесла. Результатом было раздвоение ее натуры между долгом и тоской женского сердца, столько лет жаждавшего внимания и любви. Она надеялась хотя бы на внимание, сочувствие, сострадание, а муж предлагал ей, главным образом, разделять его тяжелую участь. Но были другие декабристы, кто понимал ее духовное величие, щедрость, благородство и хотел дать ей ощущение счастья. Она понимала, что жизнь проходит и многое она может не ощутить, не узнать. В Сибири жизнь Марии Волконской превратилась в драму, тем более, что умерли оставленный у родителей ее первенец Николай и родившаяся в Сибири дочь Софья. Свидетель семейных трудностей Волконских, сын декабриста Якушкина так писал об этом: «Этот брак по причине полной несовместимости характеров приведет к драме... Много слухов ходило о Марии Волконской и ее жизни в Сибири. Говорили даже, что ее сын и дочь не были детьми Волконского». Утверждали, что отцами ее следующих детей, Михаила и Елены, были декабристы – красавцы А.В. Поджио и И.И. Пуцин. Подобные слухи приходили в Санкт-Петербург только о М.Н. Волконской. Дыма без огня, как известно, не бывает, были, вероятно, и аргументы, которые заставили мать Марии из-за этих разговоров полностью лишить ее наследства. Но муж М.Н. Волконский признал всех детей своими, что охладило страсти, но разговоры остались. Что было на самом деле, никто точно сказать не может. Известно, что Поджио со временем (1848 г.) окончательно переселился к Волконским и с ними не расставался, управлял делами их (своего?) зятя. М.Н. Волконская устроила дела детей, правда, с помощью влиятельной родни мужа.



*М.Н. Раевская. Портрет 1821 г.*

*Дочь Елену в 16 лет удалось выдать замуж за дворянина, мелкого чиновника Л.В. Молчанова. Она получила дворянство, но брак был неудачным. Молчанова отдали под суд за растрату казенных денег, он тяжело заболел, его разбил паралич, он лишился рассудка и умер. Так что помощь Поджио молодым была к месту. Два других брака Елены были благополучными (но второй ее муж граф Кочубей умер от туберкулеза; третий муж А.А. Рахманов ее обожал). Удалось способствовать и карьере сына, он удачно женился на внучке Бенкендорфа. Волконская 28 лет провела в Сибири, из-за болезни ей разрешили выехать на лечение оттуда в 1855 г., в 1856 г. разрешили уехать и ее мужу. После его возвращения она уехала лечиться за границу. Взаимное уважение с годами упрочилось, но полной духовной близости не произошло между ними. С.Г. Волконскому вернули права потомственного дворянина, но без титула, который потом был возвращен его детям. С возрастом Волконский пожалел о масонских делах и помыслах своей молодости, пытался в Православии найти утешение и поддержку, тем более, что в 1863 г. в возрасте 57 лет умерла его жена, сам он умер через 2 года в возрасте 77 лет. Супруги Волконские были похоронены рядом в имении дочери Вороньки в Черниговской губернии. Волконский слишком поздно понял, какое сокровище большую часть своей жизни он не видел, должным образом не ценил. Он писал детям: «... как жена, как мать – это неземное существо, или, лучше сказать, она уже праведная в сем мире. Смысл ее жизни в самопожертвовании для нас. Понимаю, как тяжело вам, а мне вдалеке от мученицы жены, вдалеке от вас – просто невозможно!» (когда умерла М.Н. Волконская, он лечился в Ревеле, т. е. Таллинне, и не мог успеть приехать на ее похороны).*

В деревне **Свистуха** (в 3 км от станции Турист, совсем рядом с каналом) сохранился дом, где жил и умер известный художник-реалист, передвижник, член Союза русских худож-

ников С.В. Иванов (1864–1910). Он купил небольшой участок земли в этой деревне в 1903 г. и построил себе дачу. Его полотна, написанные в Свистухе, в основном посвящены жизни русского крестьянства и революционным событиям в России в 1905–1907 гг. Среди картин наиболее известны «Смерть переселенца», «Большая крестьянка», «Усмирение» и др. Иванов умер у себя на даче во время работы над картиной в 1910 г. Его похоронили на кладбище соседнего тогда села **Деденева**. Гроб несли братья Васнецовы, самые близкие ему люди. Позже прах художника и надгробная плита, выполненная по рисунку А.М. Васнецова, были перенесены на территорию его усадьбы-дачи. До наших дней сохранились дом и мастерская Иванова.

На восток от трассы канала, в 10–13 км от населенных пунктов Свистуха и Деденево, находится древнее село **Костино**. Оно упоминается в документах XIV–XVI вв. Знаменитым село стало с XVIII в., когда в нем и в окрестных селениях зародился «камушинный» промысел – изготовление бус, пуговиц и т. п. В соседнем селе Ильинском местные крестьяне занимались гранением стекла и камней. В 1852 г. в Костино уже работала стекольная мануфактура, на которой изготавливались бусы разных расцветок. В XIX в. «камушинным» промыслом занимались многие жители окрестных селений, но все они находились в зависимости от фабриканта Грибкова, основавшего здесь в 1890 г. стекольно-плавильный завод. В 1922 г. в Костино образовали артель, а в 1932 г. – промколхоз, где из цветного стекла делали пуговицы и бусы. Это были удивительной красоты бусы, которые нельзя сравнить с современными стеклянными бусами из Чехии, Германии или Польши, а пуговицы были произведениями искусства. Сейчас чуть ли не единственный человек, который верит и деятельно участвует в возрождении «камушинного дела» в Подмоскowie, – художница-энтузиаст Людмила Ульянова, еще в начале 1990-х гг. работавшая главным художником Костинского отделения ПО «Химстеклопласт». Л. Ульянова пытается возродить этот промысел уже на Калужской земле, используя старинные технологии. Еще в Костино придумала она уникальную технологию многоцветной росписи стеклом по металлу, разработала новую рецептуру цветного стекла – под топаз, нефрит, уральский малахит, знает она и тайны старых рецептов производства стеклянных бус, но ее начинания вовремя не поддержали. Бусный «камушинный» промысел успешно прожил на Дмитровской земле более 200 лет, а в 1990-е гг. его окончательно загубили.

На подходе к Дмитрову, в 6 км от него, находится город поменьше – **Яхрома**, центр текстильной промышленности. Первая суконная фабрика, принадлежавшая дворянину Пономареву, была открыта здесь в 1841 г., при ее другом владельце – Каулине – здесь начали выпускать хлопчатобумажную пряжу. В 1861 г. была построена большая бумагопрядильная ткацкая фабрика. В 1864 г. образовалось «Товарищество Покровской мануфактуры»; производство было значительно расширено. В 1928 г. поселение получило статус рабочего поселка. Когда прокладывали канал им. Москвы, построили пристань Яхромы, и рядом раскинулось Яхромское водохранилище. У Яхромы находится гидроузел, состоящий из шлюза № 3 (с башнями с бронзовыми моделями каравелл Х. Колумба, в том числе шхуны «Санта Мария»), насосной станции и водосброса. В 1940 г. Яхрома стала городом. В ноябре – декабре 1941 г. здесь шли ожесточенные бои с гитлеровцами. 8 декабря 1941 г. части 1-й Ударной армии генерала В.И. Кузнецова освободили Яхрому от фашистов. Рядом с городом установлен памятник героям Великой Отечественной войны, сражавшимся на Перемиловской высоте, где проходили особенно упорные бои. Из памятников архитектуры в Яхроме наиболее ценными являются Троицкая церковь (1892–1895 гг., арх. С.К. Родионов) с колокольней (1908 г.) в бывшем селе Круглине и Вознесенская церковь (конец XIX в., арх. Ф. Кампорези) в бывшем селе С.С. Апраксина – Перемилове. Жители г. Яхромы сполна используют возможности Яхромского водохранилища, образованного на основе р. Яхромы. Теперь эта река разделена каналом им. Москвы на 2 части. В верхней ее части образовано **Яхромское водохранилище**, питающее канал, а в нижней – сохранилась долина длиной около 60 км.



*Шлюз № 3 в районе Яхромы*

В 18 км от Яхромы находится село **Подъячево** (ранее Никольское, Обольяново), в котором в конце XVIII – начале XIX в. П.Х. Обольянов создал усадьбу Никольское-Обольяново. В усадьбу приезжали многие крупнейшие деятели русской культуры и науки, неоднократно здесь бывали Л.Н. Толстой и Д.И. Менделеев. Само село Обольяново является родиной выдающегося крестьянского писателя С.П. Подъячева (1866–1934), в честь которого переименовали усадьбу. На могиле С.П. Подъячева установлен памятник. До наших дней сохранились деревянный двухэтажный господский дом в стиле классицизма (первое десятилетие XIX в.),

кирпичные флигели, кирпичная Никольская церковь (1794), а также трапезная, двухъярусная колокольня и пейзажный парк (его регулярная часть – один из лучших в Подмоскowie образцов садово-паркового искусства рубежа XVIII–XIX вв.).

Севернее Подъячева и в 12 км от Яхромы находится бывшая усадьба **Ольгово**. Село Ольгово принадлежало воеводе города Дмитрова Ф.В. Чаплину, затем – П.А. Соймоновой и Апраксиным (1740–1917). Здания, сохранившиеся до нашего времени, были возведены в середине XVIII в. при знатном вельможе, участнике Семилетней войны фельдмаршале С.Ф. Апраксине (1702–1758) – хорошем хозяине и по тем временам гуманном владельце крепостных. По его приглашению художественное оформление усадьбы завершил Франческо Кампорези в конце XVIII в. Сохранились кирпичный дом в стиле раннего классицизма (XVIII в., 1786 г. – реконструкция арх. Ф. Кампорези), флигели, жилые корпуса, башня ворот, хозяйственный комплекс, Введенская церковь (1751) с двухъярусной колокольней (1828), большой парк с прудами, парныеobelisks при въезде в усадьбу.

Усадьба Ольгово достигла своего расцвета при С.С. Апраксине, женатом на княжне Е.В. Голицыной (дочери знаменитой княгини Н.П. Голицыной – прототипа старой княгини в романе А.С. Пушкина «Пиковая дама»). Е.В. Апраксиной пришлось самой вести все их хозяйственные дела. Она была хорошим организатором (наладила в усадьбе даже ковровое производство) и финансистом, внимательной матерью троих детей, снисходительной супругой (измены и кутежи мужа воспринимала как его болезнь, ему не устраивала сцены ревности, брани, упреков), умела всегда хорошо выглядеть, не теряла самообладания. С.С. Апраксин ценил свою мудрую супругу. В Ольгове в саду он приказал возвести беседку в виде древнего храма, где в середине на высоком пьедестале возвышалась мраморная статуя его жены, без которой он не мыслил успешное обеспечение их имущественных, финансовых и бытовых дел.



*Усадьба Ольгово. Введенская церковь. 1751 г.*

Усадьба Ольгово славилась своим крепостным театром и своего рода музеем русского быта. В XIX в. сюда нередко приезжал поэт князь П.А. Вяземский, а также поэт В.Л. Пушкин (дядя великого поэта), сам участвовавший в спектаклях. Приезжал в усадьбу и Л.Н. Толстой. В советский период в Ольгово организовали музей, затем – санаторий, потом отдали постройки усадьбы местному совхозу. В главном усадебном доме представляет наибольший интерес парадный зал с коринфскими колоннами, поддерживающими хоры. Зал отделан деревом, искусно раскрашенным под мрамор. Сохранилась и усадебная Введенская церковь, построенная в 1751 г.

К северу от села Ольгово находится большой Испытательный автомобильный полигон.

В 65 км от Москвы расположен древний город **Дмитров**, основанный князем Юрием Долгоруким во время «полюдья», то есть сбора дани в 1154 г. на месте славянских поселений

(о чем свидетельствуют предметы, найденные во время археологических раскопок на Дмитровском городище). По желанию князя город был назван в честь его младшего сына Всеволода (будущего владимирского князя Всеволода Большое Гнездо), нареченного при крещении Дмитрием. В 1214 г. город был уже хорошо укрепленной крепостью и в XIII–XIV вв. охранял путь на Суздаль по рекам Яхрому и Дубна. Именно в нем в 1301 г. происходил съезд четырех князей: московского, владимирского, тверского и переславского, на котором был решен вопрос о владениях и заключен договор. В память об этом событии на гербе Дмитрова стали изображать четыре княжеские короны. В 1363 г. Дмитров присоединили к Московскому княжеству. В XV–XVI вв. он стал городом-посредником в торговле хлебом с Русским Севером и Западной Европой. Дмитров много страдал от недругов. Его сжег Святослав Всеволодович Черниговский, 6 раз разоряли ордынцы, в 1608–1610 гг. Дмитров сильно пострадал от польско-шляхетских войск. В 1781 г. Дмитров стал уездным городом, в 1784 г. утвердили его генеральный план застройки, а в 1812 г. город снова пострадал от французов.

В Дмитрове сохранилось очень большое число памятников истории и архитектуры. В нем немало неординарных деревянных построек в стиле модерн. В городе работает замечательный краеведческий музей, основанный в 1918 г. Из многочисленных и великолепных памятников Дмитрова назовем только некоторые: кирпичный Успенский собор (1509 г.; Историческая пл.), кирпичная Сретенская церковь (1814 г.; Профессиональная ул.), Троицкая-Тихвинская церковь (1785–1801 гг.; Пушкинская ул., 17), деревянный бывший дом Новоселова в стиле ампира (1842 г.; Кропоткина, 83), кирпичный двухэтажный бывший дом Емельянова в стиле классицизма (вторая половина XVII в.; Заречье, Школьный пер., 2), Борисоглебский монастырь (1462 г.; Большевикская ул.), дом Милютиной (Загорская ул., 38; яркий образец архитектуры модерна, конец XIX – начало XX в.), дом Олсуфьевых (Кропоткинская ул., 95; в стиле модерн, построен в 1895 г.), в нем жил и умер П.А. Кропоткин.

Дмитров имеет славное боевое прошлое. В 1941 г. именно Дмитров оказался на рубеже, где были остановлены фашистские войска, пытавшиеся обойти Москву.

Промышленность в Дмитрове стала развиваться только в начале XIX в., когда в городе появились крупные суконные фабрики (купцов Тугариновых), но уже к середине XIX в. он утратил значение промышленного центра. Тем не менее в годы Первой мировой войны на военном заводе под Дмитровым у села **Очево** (теперь завода там нет) был построен *первый русский танк*. (В Очево сохранилась дивной красоты Введенская церковь 1842 г.) В 1934 г. в Дмитрове начала работать крупная трикотажная фабрика. Развитию экономики города и расширению его территории способствовало строительство канала Москва-Волга (с 1947 г. – канал им. Москвы). Почти половина трассы канала прошла по территории Дмитровского района. Город, расположенный в центре трассы, стал штабом огромной стройки, в нем размещались управления строительства канала и Дмитровлага – специализированного лагеря для заключенных (см. с. 68).

В настоящее время ведущей отраслью промышленности Дмитрова является машиностроение, численность его жителей превышает 60 тыс. человек. В Дмитрове в 1918–1921 гг. жил и умер в возрасте 79 лет видный русский географ князь П.А. Кропоткин. Он неоднократно выступал здесь с докладами на съездах учителей уезда, на собраниях Дмитровского союза кооператоров, оказывал большую помощь местному краеведческому музею и его первому заведующему М.Н. Тихомирову (который впоследствии стал крупным ученым – историком, академиком).

*Петр Алексеевич Кропоткин (1842–1921) являлся русским революционером, теоретиком анархизма, уважаемым географом и геологом. Всю жизнь он метался между революционными мечтами, вел революционную пропаганду среди петербургских рабочих, 41 год страдал без России в эмиграции (1876–1917), активно участвовал в анархических организациях и*

*искренне стремился к научно-гуманистической деятельности. П.А. Кропоткин в 1860-х гг. совершил ряд экспедиций по Восточной Сибири, отчасти обосновал (начало 1870-х гг.) широкое распространение древних материковых льдов в Северной и Средней Европе, стал автором трудов по этике, социологии, истории Французской революции, написал воспоминания «Записки революционера». Похоже, что его жизнь в Дмитрове дала ему отчасти ощущение спокойствия и нужности людям; жил он скромно, стремился не разрушать что бы то ни было, а созидать, в меру сил помогать и поддерживать нуждавшихся. Умер П.А. Кропоткин от голода в 1921 г. (в начале 1920-х годов в России свирепствовал страшный голод – следствие революционных событий и ошибок властей).*



*Дмитров. Успенский собор. 1509 г.*



*П.А. Кропоткин. Фото XIX в.*

В Дмитрове находится действующий **Борисоглебский мужской монастырь** (ул. Большевицкая). По одной из версий, основал его князь Юрий Долгорукий в XII в., по другой – он был основан в 1388 г., а в документах он впервые упомянут в 1472 г. Этот монастырь относится к древним обителям Подмосковья. По одной версии – ему идет 9-й век, а по другой – 7-й век, по третьей – 5-й век. Точных данных об основании этого монастыря нет, скорее всего он возник в третьей четверти XV в. (В 1841 г. под приделом монастырского собора нашли каменный крест с датой его установки – 1462 г.) Дмитровские и московские князья с мыслями об основании монастыря самим Юрием Долгоруким – основателем столицы Москвы – стремились быть щедрыми к этому монастырю, что позволяло ему успешно развиваться и вести строительство, в том числе каменное. Например, в 1537 г. построили замечательный собор во имя святых князей – страстотерпцев Бориса и Глеба. Но, как и другие монастыри, эта обитель страдала от разных бедствий: нашествий и разорений от врагов (в 1610 г. отрядов польско-литовских интервентов гетмана Я. Сапеги), пожаров (1672 г.), иных несчастий. Тем не менее он всегда восстанавливался, чему способствовали его легендарная история и близость к Москве.

В 1652 г. царь Алексей Михайлович Романов (1629–1676, царь с 1645 г.) издал указ, по которому Борисоглебский монастырь стал подмосковной резиденцией его друга, советчика, доверенного лица – митрополита Новгородского Никона (он в том же 1652 г. стал патриархом и был им до 1666 г.), но вскоре охладел к этой обители. В 1656 г. патриарх Никон основал на берегу р. Истры Воскресенский Новоиерусалимский монастырь, который стал его любимой загородной резиденцией. Борисоглебский монастырь с 1652 г. подчинялся Новгородскому митрополичьему дому, с 1664 г. он недолго был самостоятельным, в 1682 г. его приписали

к Заиконоспасскому монастырю в Москве, но в 1725 г. он снова стал независимым самостоятельным монастырем. Царь Алексей Михайлович Романов, как минимум дважды, влиял на судьбу и развитие этого монастыря: непосредственно в 1652 г. (когда по его желанию обитель стала резиденцией Никона) и косвенно в 1656 г. Жена стольника Алексея Чаплина – П.С. Чаплина пристроила к Борисоглебскому собору придел во имя Алексия, человека Божия – святого покровителя ее мужа, но она и ее муж смотрели дальше – этим строительством их семья в первую очередь отдавала дань уважения царю – Алексею Михайловичу и их (общего с А.И. Чаплиным) святому покровителю.

Давняя история этого монастыря, участие в его жизни ярких личностей привлекали к нему богатых вкладчиков и влиятельных покровителей, что обеспечивало его благополучие. В монастыре велись значительные ремонтные и благоустроительные работы, были возведены (1689 г.) каменные стены и башни. С 1777 г. при монастыре действовало духовное училище. На рубеже XIX – XX вв. в монастыре провели большие ремонтные и реставрационные работы на средства Е.С. Ляминой – вдовы крупного фабриканта И.А. Лямина, основателя товарищества Покровской мануфактуры.

Борисоглебский монастырь сохранял стабильную и безупречную репутацию, поддерживал и хранил православные традиции, обеспечивал ведение летописей. До конца XIX в. в монастыре вели рукописную летопись.

После осенних событий 1917 г. монастырская братия объединилась в артель, но она долго не работала. В первой половине 1920-х гг. обитель еще существовала, но это был уже женский монастырь, а не мужской, как прежде.

В 1926 г. Борисоглебский монастырь закрыли и разместили на его территории Музей Дмитровского края. Его сотрудники во главе с директором К.А. Соловьевым были грамотными и патриотично настроенными людьми; они делали все от них зависящее для сохранения комплекса монастыря как памятника истории, культуры, архитектуры. Судьба большинства музейных работников оказалась трагичной; они были репрессированы и почти все погибли.

С 1932 г. в зданиях закрытого монастыря разместили Управление канала Москва – Волга и Дмитлага. Дмитлаг был одним из подразделений (управлений) ГУЛАГа – государственного управления лагерей. В Дмитровском районе располагался именно специализированный лагерь для заключенных, которые в основном и работали на строительстве этого канала наряду с вольнонаемными людьми и военными служащими. Большинство работавших на строительстве канала умерли от истощения, нечеловеческих условий труда, неимоверного объема работ или были расстреляны.

В период Великой Отечественной войны 1941–1945 гг. в монастырском комплексе размещалась воинская часть. В послевоенный период в монастырских зданиях располагались воинские части, склады, различные организации, – в основном конторы городских учреждений, часть потроек были отданы под жилье рядовых горожан.

В 1993 г. Борисоглебский монастырь возродился как религиозный центр. Теперь он имеет и свое подворье – Преображенский храм в Балашихинском районе Московской области в с. Саввино.

В монастыре сохранились ценные архитектурные памятники. **Собор во имя святых благоверных князей – стратотерпивцев Бориса и Глеба (Борисоглебский собор)** (1537 г., придел 1656 г.) – это кирпичный, 4-столпный, одноглавый, крестовокупольный храм. Его неоднократно достраивали и перестраивали (1620, 1656, 1778, 1824, 1887 гг.; Алексеевский придел – 1656 г., возобновлен в 1758 и 1850 гг.). Этот каменный на белокаменном подвале собор является ярким образцом московской архитектурной школы начала XVI в. Настенная живопись в храме была выполнена в 1824 г., затем ее обновляли в 1887 и 1901 гг., но позже забелили. **Комплекс Святых ворот** с надвратным Никольским храмом (XVII – XIX вв.) – это 2-этажное кирпичное здание, первоначально совмещавшее функции трапезной

церкви с композицией надвратного сооружения. Нижний ярус с однопролетными воротами (1672), чуланами и пекарней (1685–1687) в начале завершался небольшой бесстолпной одноглавой Никольской церковью. В результате перестроек (1852, 1887) комплекс Святых ворот несколько изменил свой первоначальный облик. Но сохранился надвратный Никольский храм с трапезной (1685–1687), с приделом в честь Феодоровской иконы Божией Матери (1834); он входит в комплекс ворот и других сооружений монастырской стены. Кроме того, сохранились **Братские кельи** (кирпичные, 2-этажные, последняя треть XVII в.). **Настоятельский корпус** (кирпичный 2-этажный, первая половина XIX в.), здание **Духовного правления** (смежная со зданием келий постройка), 2-этажный краснокирпичный корпус (построен в 1902 г. по проекту арх. П.А. Ушакова на средства Е.С. Ляминой), монастырская кирпичная ограда (высота около 4 м, толщина 0,9 м и 4 круглыми башнями по углам, 1685–1689 гг., неоднократно ремонтировалась), кельи и службы (XVIII – XIX вв.) и некоторые другие постройки.



*Дмитров. Борисоглебский монастырь*

К северо-востоку от города Дмитрова находится село **Даниловское**. Здесь во второй половине XVIII в. князь И.Ф. Голицын построил усадьбу Даниловское. Этот архитектурный комплекс принадлежит к немногим в Подмосковье памятникам усадебного искусства эпохи барокко. Сохранились двухэтажный кирпичный усадебный дом, флигели, Никольская церковь с декоративным убранством в стиле елизаветинского барокко (1768–1771), парк в стиле московского барокко.

*В первой половине XVII в. здесь была вотчина князя И.И. Шуйского, затем село принадлежало князю П.И. Прозоровскому, потом – Голицыным. И.Ф. Голицын был адъютантом императора Петра III, после дворцового переворота он отказался принести присягу Екате-*

рине II и удалился в село Даниловское. Тогда при нем и построили Никольскую церковь, усадебный дом, разбили парк, вырыли пруды. После смерти князя усадьба перешла к Н.П. Поливанову – участнику суворовских походов. Уйдя в отставку, он поселился здесь и почти все время проводил за своим любимым занятием – псовой охотой.

Некоторые знают это место как Даниловскую слободу, где в скромной усадьбе Поливановых у своей тетки провел детские годы декабрист М.П. Бестужев-Рюмин (1801–1826) – один из активных членов «Южного общества». Вместе с С.И. Муравьевым-Апостолом (1795–1826) они написали лжекатехизис – своего рода революционный «Катехизис», в котором, выбирая отдельные слова и фразы из Священного писания, пытались доказать необходимость свержения самодержавия. Таким образом они надеялись распространить революционные идеи в армии и в народе. Но восстание Черниговского пехотного полка (С.И. Муравьев-Апостол был его главным организатором и руководителем) не поддержали другие воинские части и крепостные крестьяне. Царские войска подавили восстание. Подпоручика Бестужева и полковника Муравьева-Апостола привезли в Петербург, где казнили вместе с тремя другими руководителями восстания декабристов. Муравьев-Апостол встретил приговор с мужественным спокойствием. Увидев Бестужева перед казнью, он просил у него прощения за то, что погубил его, затем перед виселицей помолился и произнес: «Боже, спаси Россию и царя!»

На запад от речной переправы Надеждино, в долине р. Яхромы, находится поселок **Луговой**, где сохранился один из древнейших памятников русской старины – бывший **Николо-Пешношский монастырь**, основанный в 1361 г. учеником Сергия Радонежского Мефодием. Сам Сергей Радонежский благословил место, выбранное для этого монастыря. Во время строительства монахам приходилось пешком ходить за деревьями на другой берег реки – отсюда название самого монастыря – Пешношный (Пешношский) и речки – Пешноша. По другой версии, монастырь получил имя по уже существовавшему к началу строительства названию речки – Пешноши, у которой его основали. Уже во второй половине XVII в. все здания в монастыре были каменными, что свидетельствовало о его процветании, но в 1700 г. он пришел в упадок и его приписали к Троице-Сергиеву монастырю, а в 1764 г. – вообще упразднили, однако в 1766 г. учредили вновь. До наших дней сохранились Никольский собор (XV–XVI вв.), с колокольней (XVI в.), Святые ворота, над ними – Преображенская церковь (1689 г.), Сергиевская и Сретенская церкви, Казначейский корпус, Настоятельский корпус, Братский корпус, Спасская башня, кирпичные стены с башнями (XVII–XVIII вв.), ограда с башнями (XVIII в.), другие строения.



*Дмитров. Николо-Пешношский монастырь*

В зоне влияния канала и в 15 км от железнодорожной станции Орудьево находится бывшая **усадьба Алексеевская**, в которой жил философ, публицист, дворянский просветитель, один из друзей А.С. Пушкина – П.Я. Чаадаев.

***Петр Яковлевич Чаадаев** (1794–1856) жил здесь в детстве и в конце 1820-х гг., так как эта усадьба принадлежала его тетке, А.М. Щербатовой, взявшей его в 4 года на воспитание после смерти обоих родителей. П.Я. Чаадаев получил прекрасное образование (домашнее и в Московском университете), в 1812 г. стал военным, участвовал в Бородинской битве и в ряде других сражений, потом состоял адъютантом у генерала Н.В. Васильчикова. Он был весьма остроумным, гордым, красивым молодым человеком, со своеобразным мышлением. Его любимым развлечением были прогулки по московским улицам, где главным магнитом для него были книжные лавки; на всю жизнь у него сохранилась страсть к самообразованию. Однако участие в боевых операциях, будни армейской жизни (он стал ротмистром), бунт в Семеновском полку (в роли курьера ему пришлось передавать известие об этом царю Александру I), осмысление событий, происходивших в России, сильно изменили характер Чаадаева. В 1820 г. он подал в отставку, хотя жить ему было почти не на что. Наследства у него не осталось, имение он продал, чтобы не иметь крепостных и не быть эксплуататором, а полученные деньги скоро кончились. В 1823 г. Чаадаев уехал за границу, думал – навсегда, но через 3 года, то есть в 1826 г., решил возвратиться. На границе его арестовали, так как было известно о его связях с декабристами и членстве в Союзе благоденствия и в Северном обществе. После освобождения его отдали под строгий надзор московского военного губернатора. В 1826–1836 гг. Чаадаев пережил глубочайший внутренний кризис. Жил он в этот период то в Москве, то в Алексеевской. Несомненно, что именно в этот период сложилось его философское видение прошлого и будущего России, которое он изложил в «Философских письмах». Причины застоя в России он объясняет общественными условиями в стране.*



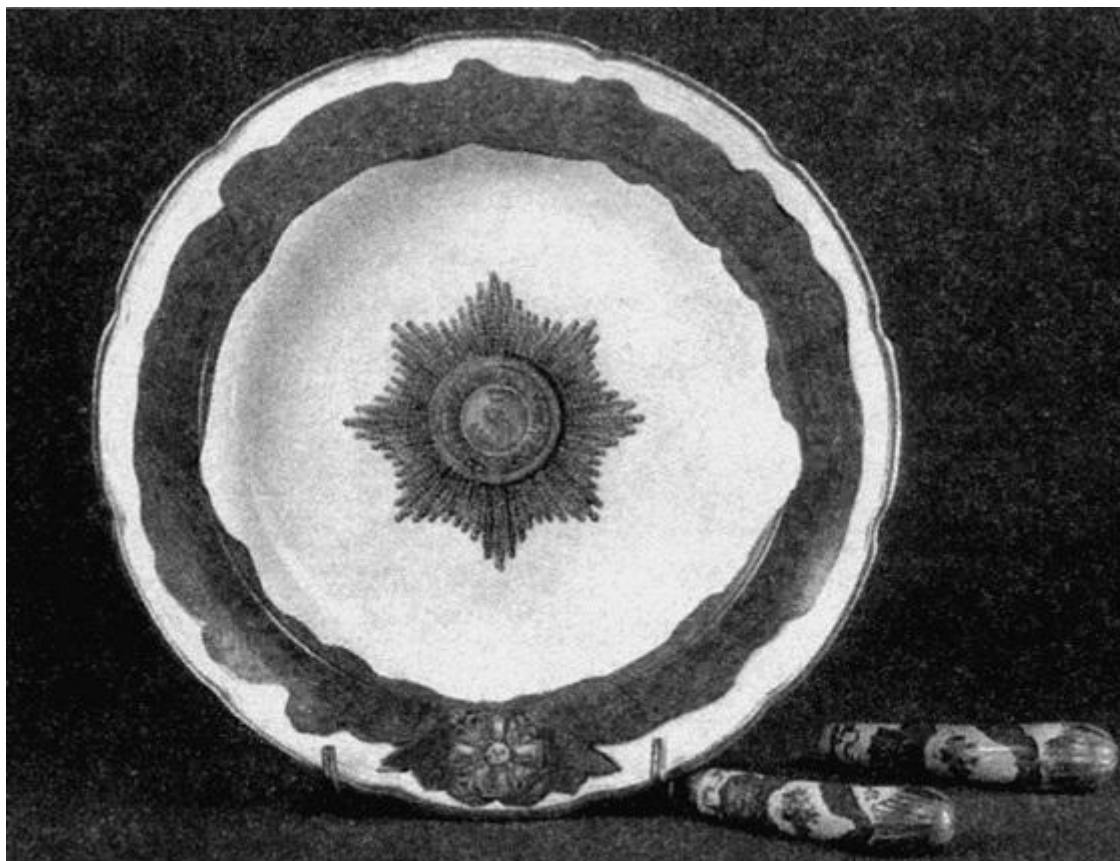
*П.Я. Чаадаев. Художник Ш. Козина. 1840-е гг.*

*В отличие от декабристов Чаадаев полагал, что путь к стабильному прогрессу в России не в политическом перевороте, а в распространении просвещения, в создании условий для формирования и мужания нравственно здоровых, грамотных и образованных россиян. Этот трактат из восьми писем был опубликован в 1836 г. в журнале «Телескоп», что навлекло серьезные неприятности на его издателя. Журнал закрыли, а Чаадаева по приказанию царя Николая I насильственно подвергли медицинскому освидетельствованию и официально признали сумасшедшим. Однако в 1837 г. пришла резолюция Николая I: «Освободить от медицинского надзора под условием не сметь ничего писать». Тем не менее в 1837–1838 гг. Чаадаев написал «Апологию сумасшедшего», вышедшую уже после его смерти. В ней он предсказал, что Россия «сможет решить большую часть проблем социального порядка». Далее он утверждал: «...Я не научился любить свою родину с закрытыми глазами, с преклоненной головой, с запертными устами. Я нахожусь, что человек может быть полезен своей стране только в том случае, если ясно видит ее; я думаю, что время слепых влюбленностей прошло... я полагаю, что мы пришли после других для того, чтобы делать лучшие их, чтобы не впадать в их ошибки, в их заблуждения и суеверия». К 1830-м гг. он стал завсегдатаем Английского клуба, был почетным гостем салонов и гостиных, раз в неделю по понедельникам принимал у себя. Его воспринимали как нравственного учителя. Здоровье его, однако, все ухудшалось, и с 1831 г. Чаадаев никуда уже не выезжал из Москвы, где умер в 1856 г. Его похоронили в Донском монастыре, рядом с могилой Е.С. Норовой (1799–1835), с которой у него был единственный в его жизни роман, оборвавшийся с ее смертью. П.Я. Чаадаев не хотел посвящать чужих людей в свою частную жизнь. Незадолго до смерти он сжег всю свою переписку, в том числе и с А.С. Пушкиным.*

Совсем рядом с бывшей усадьбой Алексеевская, к юго-востоку от нее, около канала им. Москвы и в 6 км от железнодорожной станции Орудьево находится деревня **Надеждино**. Здесь была усадьба отца декабриста В.С. Норова – С.А. Норова, куда его сын был выслан в 1838 г. В.С. Норов был участником войны 1812 г., оставил ценные рисунки и записки о военных походах 1812–1813 гг. (опубликованы в 1834 г.). С 1818 г. он был членом Тайного общества декабристов. На следствии В.С. Норов отказался давать показания, отбыл несколько лет в заключении в Петропавловской крепости, в Свеаборге и Бобруйске; в 1835 г. был сослан на Кавказ солдатом. Из-за болезни ног в 1838 г. его выслали в Надеждино под надзор отца – С.А. Норова, монархиста и жестокого крепостника. В Надеждино сохранились остатки старой усадьбы.

К востоку от канала, в некотором удалении от него, находится поселок Вербилки. В 6 км от железнодорожной станции **Вербилки** расположен собственно поселок городского типа с тем же названием. В нем находится один из старейших фарфоровых заводов нашей страны, основанный в 1766 г. по инициативе Ф.Я. Гарднера. В самом начале здесь работали мастера из Тюрингии, затем их сменили русские местные мастера. При заводе есть музей, рассказывающий о его истории. В XVIII–XIX вв. он считался одним из лучших фарфоровых заводов России. Здесь делались вазы, сервизы, разнообразные фарфоровые чашки и чайники, а также фарфоровые статуэтки. Продукция различалась по качеству, художественному оформлению и, конечно, по цене. С 1891 г. заводом владел Кузнецов, «кузнецовский фарфор» был широко известен и высоко ценился в России. На первый план в этот период вышли коммерческие цели, и продукция завода отчасти утратила художественную ценность, хотя в небольшом количестве выпускались и высококачественные изделия. В наши дни Дмитровский фарфоровый завод в Вербилках выпускает как высокохудожественные изделия из фарфора, так и рядовую посуду. Многие известные российские художники и скульпторы сотрудничают с этим заводом. Здесь находится акционерное общество «Фарфор Вербилки».

Далее теплоход продолжает свой маршрут по Талдомскому району Московской области. Это самый северный и один из самых благополучных в экологическом плане районов Подмосковья. Именно в нем основан *единственный в Европе заказник «Журавлиная родина»*. Почти в центре Талдомского района, в некотором удалении от канала, находится древний город **Талдом**. Первое упоминание в документах о селении Талдом относится к 1677 г. Точное происхождение названия не известно, хотя некоторые считают слово «Талдом» производным от финских слов, имеющих корень «тал», «тало» – дом, «талоус» – хозяйство, «талоуден» – хозяйственное. До конца XVIII в. деревня Талдом принадлежала тверскому архиепископу, в 1799 г. она отошла к казне и оставалась в составе казенных земель до 1861 г. Местное население из-за малоземелья издавна занималось промыслами, в основном скорняжным и кожевенным. Отмена крепостного права форсировала развитие промыслов. К концу XIX в. Талдом был уже известным центром обувного производства, в начале XX в. оставался крупным торговым селом, центром скорняжного и кожевенного промыслов. Изделия талдомских башмачников были известны в разных частях России, их охотно покупали в обеих столицах и во всех крупных городах. В 1920 г. село Талдом было преобразовано в город, который стал районным центром. В Талдоме работают обувная и швейная фабрики, заводы легких металлических конструкций, асфальтобетонный, молочный, хлебокомбинат. В городе создан (с 1920 г.) Краеведческий музей.

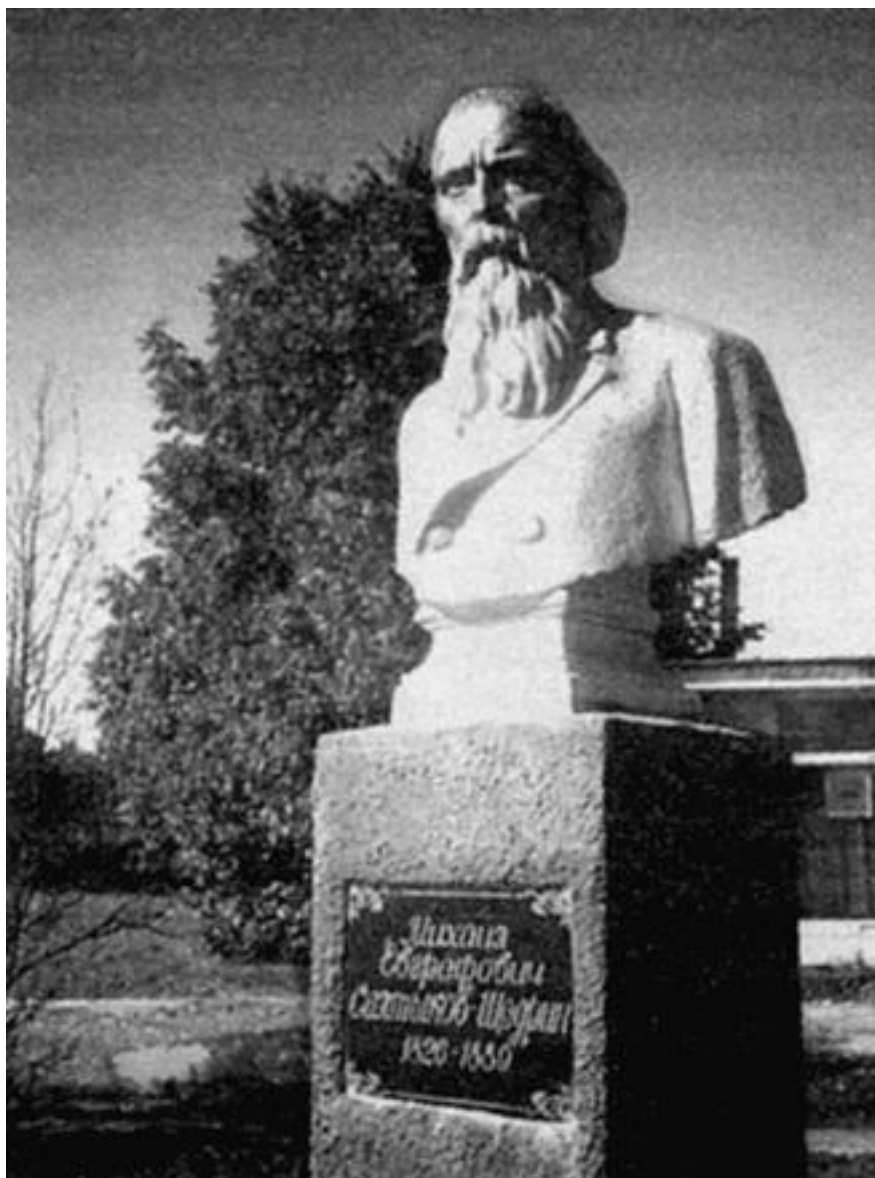


*Предметы из Александровского орденового сервиза. Завод Гарднера. 1780-е гг.*

В 1922 г. вблизи Талдома, в деревне Костино, поселился писатель **М.М. Пришвин** (1873–1954), опубликовавший об этом «крае башмачников» ряд очерков под общим названием «Башмаки», в которых рассказал об истории, природе, хозяйстве этих мест. В 1924 г. по его инициативе было основано общество по изучению местного края. Общество краеведов издало книгу «Кустарный рай», брошюру «Ярмарка», 3 номера журнала «Башмачная страна». В Талдомском краеведческом музее экспозиции рассказывают о жизни на талдомской земле М.М. Пришвина и М.Е. Салтыкова-Щедрина.

К востоку от трассы канала, в северной части Талдомского района, в селе **Маклаково** в 1996 г. возрожден **Александровский женский монастырь**, основанный в конце XIX в. В 1895 г. здесь была открыта женская община, которую в 1906 г. переименовали в монастырь, Александровский женский монастырь был создан в имении и на средства калязинского купца И.Д. Бачурина. Монастырь был им построен в благодарность Господу Богу за избавление от гибели во время крушения царского поезда 17 октября 1888 г. императора Александра III и членов его семьи. В начале в 1895 г. в селе Маклаково была открыта женская община, которую в 1906 г. переименовали в монастырь. В монастыре были построены большой каменный собор во имя святого Александра Невского (освящен в 1897 г.) и домовый храм в честь иконы Богоматери «Утоли моя печали» (освящен в 1896 г.), оба они были возведены на средства купца И.Д. Бачурина. Рядом с собором возвели каменную 4-ярусную колокольню в 1898 г. Комплекс монастыря включал в себя многочисленные разнообразные постройки, которые были окружены каменной оградой. Главной святыней монастыря была местночтимая икона «Утоли моя печали», которую сюда прислали с Афона. Ежегодно в престольные праздники в монастыре устраивались крестные ходы, привлекавшие сюда большое число богомольцев, для которых в монастыре была возведена гостиница. При обители работала церковно-приходская школа с 1898 г. Сестры обители исполняли разные послушания, в том числе печение просфор, полевые

работы, шитье церковных облачений, клиросное пение, чтение Псалтири. У Александровского монастыря было подворье в Санкт-Петербурге. В 1927–1932 гг. последние насельницы были вынуждены покинуть монастырь, который окончательно закрыли в начале 1930-х гг. В монастырских корпусах разместили больницу, школу, почту, часть помещений отдали под жилье. В 1933 г. был открыт приход храма во имя святого благоверного князя Александра Невского. В 1996 г. Александровский женский монастырь возродился. В монастыре действуют снова оба храма: во имя Александра Невского и в честь иконы «Утоли моя печали». В монастыре сестры расписывают, выполняют художественную резьбу по дереву, работают в огороде, выполняют разные другие послушания в монастырском хозяйстве. С 1998 г. когда в обитель стали приезжать паломники и даже группы паломников (в основном школьники и учителя) из разных городов и сел, сестры стали проводить экскурсии, показывать духовные спектакли и видеофильмы по православной тематике. В монастыре сохранились далеко не все постройки, некоторые из них были разобраны в советский период. Кроме большого собора во имя святого благоверного князя Александра Невского и домового Храма в честь иконы Божией Матери «Утоли моя печали», от монастырских строений сохранились каменная 4-ярусная колокольня, келейный корпус, ряд других строений.



*Спас-Угол. Памятник М.Е. Салтыкову-Щедрину*

В Талдомском районе многие селения связаны с именем великого русского писателя-сатирика М.Е. Салтыкова-Щедрина, который либо жил в них, либо описал в своих произведениях. Так, в «Господах Головлевых» и «Пошехонской стороне» М.Е. Салтыков-Щедрин описал селения Спас-Угол, Ермолино, Бревново, Малиновец, Семино, Николо-Кропотки и озеро Золотая Вешка. Село **Спас-Угол** – старинная родовая вотчина Салтыковых, где в 1826 г. родился и провел детские годы М.Е. Салтыков-Щедрин, – расположено в 32 км от станции Талдом. Здесь у Салтыкова-Щедрина появился первый учитель – крепостной живописец Павел Дмитриевич. Писатель всегда вспоминал его с особой благодарностью и теплотой. С 1836 г. М.Е. Салтыков-Щедрин уже не жил в этой усадьбе, но приезжал сюда регулярно. Последний раз он был здесь в 1874 г. на похоронах матери. До наших дней усадебный дом не сохранился, зато сохранились Преображенская церковь, построенная в 1795 г., а также трапезная и колокольня, возведенные в первой половине XIX в. в стиле позднего классицизма. Возле этой церкви, у ее алтаря, похоронены мать и другие близкие родственники М.Е. Салтыкова-Щедрина.

У села Спас-Угол очень древняя история, впервые оно упоминается в писцовой книге 1627 г. Разные происходили в нем события, подчас совсем необычные. Так, в августе 1887 г. вблизи села приземлился воздушный шар, на котором Д.И. Менделеев совершал полет из Клина, чтобы наблюдать с высоты солнечное затмение. Рядом с селом Спас-Угол находится село **Ермолино**, где была усадьба матери М.Е. Салтыкова-Щедрина, приобретенная ею в 1836 г., а позже принадлежавшая брату писателя – И.Е. Салтыкову. М.Е. Салтыков-Щедрин приезжал в Ермолино в 1853–1879 гг. В его произведении «Пошехонская старина» Ермолино выведено под названием «Бубново». Сейчас здесь сохранились только некоторые служебные постройки и старинный парк.

В 128 км от Москвы, на реке Волге, неподалеку от впадения в нее реки Дубны, расположен город **Дубна**. В XVIII в. здесь было основано князем Юрием Долгоруким поселение, выполнявшее таможенные функции, позже его сожгли новгородцы. Через 2 века на его месте возникли село Городище и деревня Ивановково. В середине XX в. возник город Дубна. В городскую черту Дубны в 1957 г. включили близлежащие поселения: Большая Волга, Александровка, Козляки, Ново-Ивановково, Ратмино, Юркино.

*Проектные и изыскательские работы по строительству в СССР мощного протонного ускорителя синхротрона начались в 1947 г. В 1949 г. этот ускоритель был пущен, стал крупнейшим в мире. С этого момента в нашей стране приступили к исследованиям в новой области науки – экспериментальной физике высоких энергий. У деревни Ново-Ивановково для обслуживания нового научного центра в 1954 г. создали жилой поселок. В 1956 г. представители правительств социалистических государств подписали соглашение о создании в нем на базе лаборатории по изучению ядерных процессов Объединенного института ядерных исследований, получившего со временем мировую известность. В 1956 г. этот поселок получил статус города, основной его функцией была и остается наука. С 1961 г. в городе Дубна работает филиал НИИ ядерной физики МГУ им. М.В. Ломоносова. В 2001 г. Дубна получила статус наукограда, что принесло городу значительные налоговые льготы. В Дубне живут почти 70 тыс. жителей. Город отличается высоким уровнем градостроительного и экологического комфорта. В Дубне рядом с остатками бывшей усадьбы князей Вяземских сохранилась Церковь похвалы Богородицы, построенная на средства Е.Р. Вяземской в 1827 г.*



*Дубна. Объединенный институт ядерных исследований*

К западу от города Дубна располагается **Иваньковское водохранилище**, или **Московское море**. Площадь его зеркала – 327 кв. км, длина 120 км, средняя глубина – 3,4 м (максимальная – 19 м), максимальный объем – 1120 млн. куб. м. Это – *самое крупное водохранилище в системе канала им. Москвы*, поэтому его часто называют Московским морем. Оно было заполнено водой в 1937 г. А началось строительство Иваньковского водохранилища в январе 1934 г. Все строения в зоне затопления надо было перенести на новое место. Часть зданий перевозилась в разобранном виде, а часть целыми. Во втором случае дома освобождались только от кирпичных печей. Предназначенные для передвижения здания приподнимали мощными домкратами и, удалив цоколи, подводили под них специальные сани. Перевозка производилась гусеничными тракторами преимущественно зимой, по снегу. Так из зоны затопления, проделав 30-километровый путь к поселку Конаково, переехал целый город Корчева с 4 тысячами жителей. Одновременно у села Иванькова строился мощный гидроузел. Русло Волги у села Иванькова было перегорожено плотиной, а пойма – дамбой. Подпор воды от плотины доходит до самой Твери и еще выше ее на 18 км. Общая протяженность преграды составила около 9 км. В 1937 г. в первый раз были опущены щиты Иваньковской плотины, волжская вода пошла по каналу. Через два дня местность, где раньше было 110 деревень и город Корчева, начало заливать водой. Уровень ее ежедневно повышался на полметра. Спустя две недели образовалось водохранилище со множеством островов, бухт и заливов. Собственно гидроузел состоит из бетонной водосливной и земляной плотин, ГЭС и однокамерного судоходного шлюза (это шлюз № 1 канала им. Москвы). На берегах Иваньковского водохранилища и его заливов существует много колоний водоплавающих птиц (более 50 видов). Московское море отчасти похоже на полноводную реку, с сосновыми борами, а иногда и болотами на берегах, островами, песчаными пляжами. Примерно половина акватории водохранилища мелководна (не более двух метров глубиной) и сильно зарастает. Около 40 % площади водного зеркала Шошинского залива покрыто кувшинками, телорезом, сабельниками и другими водными растениями. Все притоки Волги, которые впадают в него ниже реки Тьмы, находятся в подпоре от Московского моря. По

Тверце, например, подпор распространяется на 31 км, а нижнее течение реки Шоши и вовсе превратилось в залив – Шошинский плес. При ветре на Московском море поднимается волна высотой до 1,5 метра. Амплитуда колебаний уровня воды в Иваньковском водохранилище значительная – 6 метров. Гидрологический режим его определяется не только работой ГЭС, но и потребностями водоснабжения Москвы. Как правило, 25 % общего объема попусков воды из Иваньковского водохранилища направляется в канал им. Москвы, а 75 % – дальше, вниз по огромной водной лестнице, которая спускается от Дубны до Волгограда.

Далее значительная часть маршрута связана с самой прославленной русской рекой Волгой и рядом городов, расположенных на трассе этого туристического пути. Трасса туристического маршрута на его участке от Дубны и уже вне Московской области до Твери дает возможность оценить красоты великой русской реки Волги, ее пойменных местностей, городов, сел, деревень. Развитие этих и многих других окрестных поселений связано в большой мере именно с Волгой, ее природными особенностями и хозяйственным значением.

Река **Волга** – наиболее известная река России, является крупнейшей рекой в Европе. Ее протяженность 3530 км, она берет начало на Валдайской возвышенности, впадает в Каспийское море, образует обширную дельту площадью 19 тыс. кв. км. Волга имеет около 200 притоков, наиболее крупные из них Ока, Сура, Свияга (справа), Молога, Ветлуга, Кама, Самара, Б. Иргиз (слева). Волга скована льдом с конца ноября (или начала декабря) до апреля, а в ее низовье – до середины марта. Купальный сезон здесь длится от 75 до 120 дней. В ней обитает до 70 видов рыб, в том числе 40 промысловых. Бассейн реки занимает около трети европейской части России. В нем проживает 59 миллионов человек, то есть около 40 % населения России. Здесь производится до 50 % промышленной и свыше 40 % сельскохозяйственной продукции. На Волгу и ее притоки приходится свыше 70 % грузооборота речного транспорта России. Более половины рыбы на внутренних водоемах России и свыше 90 % осетровых вылавливается в бассейне Волги.

В древности Волгу называли «Ра», что значит – щедрая. В средние века арабы именовали ее «Итиль», то есть «река рек». Арабский географ X в. Ибн-Хаукаль писал о ней как о «реке русов», русской реке. А впервые Волга упоминается в трудах древнегреческого историка Геродота (V век до н. э.). Название «Волго» означает «святая». А некоторые специалисты утверждают, что название «Волга» финского происхождения и означает «светлая», «священная». Но для нас Волга – исконно русское название. Русскому сердцу слышится в нем Вольга – имя былинного богатыря и слово «воля». Волга – не просто водный путь. Волга – путь исторический, где сходятся прошлое и настоящее всех народов, населяющих волжские берега. Волга и ее берега – это и уникальный, мощный экономический потенциал.

Волга соединяется с Балтийским морем Волго-Балтийским водным путем, с Белым морем – Северо-Двинской системой и Беломоро-Балтийским каналом, с Москвой-рекой – каналом им. Москвы, с Азовским и Черным морями – Волго-Донским каналом.

Волжская вода используется для водоснабжения населения, хозяйственных целей, для орошения.



*Плотина в районе Дубны*

Волга протекает по территории трех экономических районов: 1) Центрального – Московская, Тверская, Ярославская, Костромская, Ивановская области; 2) Волго-Вятского – Нижегородская область, республики Чувашия и Марий Эл; 3) Поволжского – республика Татарстан, Ульяновская, Саратовская, Волгоградская, Астраханская области и республика Калмыкия. Крупнейшие города и речные порты на Волге: Тверь, Рыбинск, Ярославль, Кострома, Нижний Новгород, Чебоксары, Казань, Ульяновск, Тольятти, Самара, Саратов, Волгоград, Астрахань.

В верховьях Волга проходит через Верхневолжские озера, сток которых регулируется плотинами. Ниже по течению Волги находится каскад гидроэлектростанций (ГЭС) с водохранилищами. Активное строительство ГЭС в России началось с 1920 г. в процессе реализации плана ГОЭЛРО. Характерной чертой советского гидроэнергостроительства стало сооружение каскадов ГЭС. Каскад ГЭС – это группа ГЭС, расположенных по течению реки. В каскадах ГЭС электростанции располагают ступенями по течению реки, и каждая из них последовательно использует энергию водного стока. На крупных равнинных реках созданы гидроузлы, состоящие из плотин, водохранилищ, шлюзов для пропуска судов, рыбоходов. Создание гидроузлов позволяет одновременно решать несколько задач: вырабатывать электроэнергию, орошать земли, обеспечивать хозяйство водой, улучшать условия судоходства, способствовать поддержанию и развитию рыбоводства и рыболовства.

Среди волжских ГЭС: Ивановская, Угличская, Рыбинская, Нижегородская (Горьковская), Чебоксарская, Волжская I (Самарская, ранее им. В.И. Ленина), Саратовская, Волжская II (Волгоградская, ранее им. XX съезда КПСС; крупнейшая ГЭС на Волге).

Строительство значительного числа ГЭС на Волге (как и других реках) имеет свои достоинства и недостатки. Достоинства ГЭС: 1) используют неисчерпаемые водные ресурсы; 2) просты в запуске и управлении; 3) не требуют большого числа работающих (число работающих на ГЭС в 15–20 раз меньше, чем на ГРЭС, если они равной мощности); 4) имеют высокий КПД – более 80 %; 5) производят самую дешевую электроэнергию (производство электроэнергии на ГЭС в четыре раза дешевле, чем на ТЭС); 6) улучшают условия судоходства на реках (благодаря повышению уровня воды в водохранилищах увеличиваются глубины рек); 7) облегчаются

условия орошения близлежащих сельскохозяйственных угодий (по оросительным каналам и в засушливых районах вода отводится на поля). Недостатки ГЭС: 1) требуют больших капиталовложений на строительство; 2) имеют длительные сроки строительства; 3) их строительство связано на равнинах со значительными потерями земель, причем лучших – пойменных, отличающихся высоким плодородием; 4) доля ГЭС в производстве электроэнергии меньше, чем их доля в суммарной мощности всех электростанций; 5) при создании водохранилищ неизбежным является переселение жителей из затопляемых населенных пунктов, что требует очень больших расходов; 6) при создании плотин на равнинной местности повышается уровень грунтовых вод, что ведет к заболачиванию и засолению почвы; 7) плотины мешают развитию рыбного хозяйства, они мешают миграции рыб (создаваемые рыбоходы дают малый эффект) и тем самым ухудшаются условия рыбоводства и рыболовства; 8) вода в водохранилищах (в отличие от речной, проточной) застаивается, становится накопителем грязи и вредных отходов (это особенно опасно в густонаселенных промышленных районах); 9) ряд негативных социально-психологических последствий от создания крупных водохранилищ при ГЭС; 10) выработка электроэнергии на ГЭС зависит от климатических условий и меняется по сезонам.

В связи со строительством ГЭС на Волге и созданием водохранилищ, режим реки в значительной мере зарегулирован. На берегах Волги созданы заповедники и национальные природные парки. Сохраняется тенденция увеличения площади и числа охраняемых природных территорий. Поскольку экологическое состояние Волги за последние десятилетие ухудшилось, в 1989 г. был учрежден общественный Комитет спасения Волги, постепенно увеличивается внимание государственных структур к решению экологических проблем этой великой русской реки.

## Глава 2. Тверская земля

Покинув территорию Московской области, пройдя город Дубну, после пересечения Иваньковского водохранилища теплоход продолжает свой путь вверх по р. Волге на территории Тверской области к городу Тверь.

Тверская область была образована в 1935 г. (в царской России была Тверская губерния), ее площадь 84,1 тыс. кв. км., численность населения – 1,6 млн. чел., из них 72 % – городские жители. Основная часть городского населения живет в наиболее крупных городах этой области: Тверь, Вышний Волочек, Кимры, Ржев, Торжок. Тверская область входит в Ассоциацию областей и городов Центрального района России. Тверская область граничит с областями Псковская, Новгородская, Вологодская, Ярославская, Владимирская, Московская, Смоленская.

Тверская область расположена в центральной части Восточно-Европейской (Русской) равнины, с характерной для нее чередованием низменностей и возвышенностей. Западная часть области занята Валдайской возвышенностью; на ее юго-западе расположена Западно-Двинская низина; на юго-востоке – Верхневолжская низина. Климат здесь умеренно-континентальный; средние температуры января – 9 °С, июля +17 °С; осадков выпадает около 650 мм в год. Главные реки Тверской области: верховья Волги, Западной Двины, Мсты, а также Тверца и Молога. На территории области находится свыше 500 озер, в том числе очень живописное и самое большое из них – Селигер. Здесь есть и рукотворные водохранилища: Иваньковское, Угличское, Рыбинское, Вышневолоцкое. В области почти нет полезных ископаемых. Есть небольшие предприятия по добыче нерудных строительных материалов: песка, гребня, гравия, бутового камня. Большой ценностью являются местные источники минеральных вод (в районе Кашина, Торжка, Конаково) и лечебные торфяные грязи (Пушкинское месторождение). Почти 1/3 территории Тверской области покрыта лесом, причем главным образом наиболее ценными хвойными лесами. Здесь есть 2 заповедника: Центрально-Лесной (создан в 1931 г.; площадь 24,45 га) и Завидовский. Тверская область является промышленно-индустриальной. Основные отрасли промышленности: машиностроение (экскаваторы, льноуборочные комбайны, пассажирские вагоны, оборудование для текстильной промышленности, электротехнические изделия), химическая (химические волокна, полиграфические краски и др.), текстильная, деревообрабатывающая, полиграфическая, фарфоро-фаянсовая и др. На территории области находятся важные объекты энергетики: Конаковская ГРЭС и Конаковская АЭС. Сельское хозяйство области характеризуется развитием льноводства, картофелеводства, овощеводства, зернового хозяйства, животноводства (молочно-мясное направление).

Тверская область имеет неблагоприятную демографическую ситуацию. Численность населения имеет тенденцию к сокращению. Здесь низкие рождаемость и естественный прирост, относительно высокая смертность (в том числе младенческая смертность на 20 % выше средней по России). Происходит отток населения в другие части России. В последние десятилетия процесс сокращения численности сельского населения шел в полтора раза быстрее, чем в среднем по стране. В Тверской области остро ощущается постарение населения; растет численность и доля людей в старших возрастах. Тверская область ощущает половую диспропорцию в структуре ее населения. На 1000 женщин приходится примерно 820 мужчин. В возрасте 16 лет и старше женаты порядка 73 % мужчин, а доля замужних женщин – около 56 % (в селе только половина женщин фертильного возраста замужем). В Тверской области около 80 % работающих заняты в отраслях материального производства. Уровень образования жителей ниже, чем в России в целом и ее Центральном экономическом районе.

Тверская земля издавна обладает особой плодородной силой, мощно способствующей позитивному развитию всей России, дарующей физическое и нравственное благополучие и здоровье людям, усиливающей нравственно-духовное и творческое начало в них. Без выходцев

из Тверской земли немыслимы события русской истории, утверждение и возрождение Патриаршества в стране, распространение и упрочение в ней православных норм и традиций, а также успехи отечественной науки, литературы, поэзии, живописи, других аспектов жизни России.

Мы до сих пор сполна не осознаем, что главное условие обеспечения нормального развития России и улучшения жизни населения – это любой ценой достигнутое нравственно-духовное здоровье соотечественников, чистота и благородство основ их души, характера, желаний и стремлений, наделение их достойными знаниями и информацией. С давних пор в этот процесс внесли исключительный вклад уроженцы и жители Тверской земли, которая дала России очень многих ярких исторических личностей, в том числе более 60 святых. С Тверской землей связана земная жизнь многих русских святых: патриархов Иова и Тихона, митрополитов Московских Петра, Алексия, Киприана, архиепископов Казанских – Германа и Гурия, а также игумена Иосифа Волоцкого, церковного писателя и переводчика Максима Грека, Анны Кашинской, Корнилия Комельского, Ефрема Перекопского, Нила Столобенского, тверского князя Михаила Александровича и др. Нужно особо отметить, что именно Тверская земля дала России первого Патриарха Московского и всея Руси Иова и 11-го Патриарха Московского и первого патриарха после восстановления в 1917 г. Патриаршества в нашей стране – Тихона.

Тверская земля стала истоком для творчества, дала мощный импульс и силы для жизни и работы многих людей, ставших во многом благодаря именно ей, ее особым плодотворным и целительным свойствам известными в России, сделавших немало во имя ее благополучия и мировой славы. Обо всех этих людях невозможно рассказать в одной книге (ограниченного объема), поэтому назовем только некоторых.

Очень многие историки, литераторы, поэты творили на Тверской земле или использовали воспоминания от пребывания в этих местах в своем творчестве. Среди них А.Н. Радищев, Н.М. Карамзин, А.С. Пушкин, К.Н. Батюшков, Ф.Н. Глинка, А.Н. Плещеев, И.А. Крылов, М.Е. Салтыков-Щедрин, И.И. Лажечников, Ф.М. Достоевский, Л.Н. Толстой, А.П. Чехов и многие другие. Исключительно много событий в жизни и творчестве А.С. Пушкина связаны с Тверью, а также усадьбами, селами и деревнями в ее окрестностях. Пушкинские места в Тверской области объединены в «Пушкинское кольцо Верхневолжья»: Тверь – Старица – Торжок (города и их ближайшее окружение, в том числе селения – бывшие усадьбы Грузины, Берново, Малинники, Павловское и др.).

Красоты и вдохновляющие чары, а также люди Тверской земли влекли и влекут сюда художников, дают силы и фантазии для творчества. Так, Тверская земля решительно и окончательно открыла России и миру дивный талант портретиста О.А. Кипренского, утвердила на респектабельном уровне его особое место в русской и мировой живописи. Тверская земля (Сафонково и его окрестности) дала силы художнику А.Г. Венецианову открыть на его художественных полотнах соотечественникам быт и характеры простых русских людей, он стал писать с натуры так, как никто до него не писал. И сегодня мы восхищаемся его картинами, написанными, главным образом, здесь. Тверские места (и прежде всего окрестности Домотканово) стали истоком успеха полотен В.А. Серова, принесли ему быстрое признание публики. Именно здесь он написал свою прославленную картину «Девушка, освещенная солнцем», сразу же сделавшую его знаменитым. Художник И.И. Левитан многие из своих самых лучших полотен создал под впечатлением пребывания на Тверской земле или непосредственно в ее усадьбах и деревнях (Гарусово, Горка, Курово-Покровское, Затишье и др.). До сих пор мы восхищаемся этими его картинами «У омута», «Над вечным покоем», «Март», «Золотая осень» и др. Истоки исторических интересов, археологических исследований, художественных вдохновений Н.К. Рериха связаны именно с Тверской землей. Когда он ощущал творческое торможение или нездоровье, то стремился или мечтал ехать в тверские края для работы и усиления вдохновения. Воспоминания об этих местах стали импульсом для создания ряда его картин,

в том числе полотна «У Дивьего камня неведомый старик поселился», навеянного легендами мест в окрестностях Кувшиново.



*Гумно. Фрагмент. Художник А.Г. Венецианов. 1822–1823 гг.*

Окончательное становление архитектурного таланта и определение собственного творческого подчерка в зодчестве обрели именно на Тверской земле великие архитекторы М. Ф. Казаков и В. И. Росси.

Большинство новаторских задумок русского гения Н. А. Львова появились у него, были реализованы в Торжке и его окрестностях, некоторые из них тогда не имели аналогов в мире, России.

Тверские мастера в деле народных промыслов издавна принесли и приносят славу тверским местам. Как очень красивые и уникальные произведения искусства оцениваются изделия с торжокским золотым шитьем, а калязинское кружево не спутаешь ни с каким другим, вызывают восторг, яркие и красивые расписные торжокские глиняные игрушки и свистульки, уважение к себе рождает древние тверские прялки, желанными остаются местные баранки и пряники. Тверские фрески вызывают восхищение.

Нужно напомнить и то, что история российских сыров, сгущенного молока и теперь знаменитого на весь мир Вологодского масла тоже началась именно в этих местах. Развитие отечественной промышленности сыроварения и высококачественного маслоделия началось, благодаря Н. В. Верещагину, именно на Тверской земле, в том числе в селах Единоново, Отроковичи и др.

Даже назвать всех достойных людей, связанных с Тверской землей, здесь невозможно. Об одних только военных – крупных военачальниках, офицерах, солдатах, о героях-партизанах, а также героях трудовых мирных будней можно написать целую солидную книгу.

Правители и высшие администраторы России издавна имеют особое отношение к тверским местам, едут к ним для восстановления своих сил, чтобы собраться с мыслями во имя грядущего выбора верных решений, отдохнуть или достойно принять в этих благодатных местах друзей или нужных деловых партнеров. Кто только тут из влиятельных россиян не бывал! (от Ивана Грозного, Бориса Годунова, Петра I, Екатерины II, Николая II и им подобных до И. В. Сталина, других партийных и административных деятелей советского периода, а также лидеров нынешней России). Правительственная резиденция Завидово, расположенная на реке Волга, в редкостно живописной местности с хорошо сохранившимися природными красотами, логично демонстрирует неповторимость красоты России в ее любой части, а на Тверской земле – особенно (но все-таки после Москвы и Подмосковья с их природной неповторимостью и обилием исторических и архитектурно-художественных ценностей).

В России очень мало регионов, которые могут хоть отчасти соперничать с Тверской землей по количеству и высочайшему качеству архитектурных памятников. В разных частях Тверской области сохранились ценные памятники истории, архитектуры, ландшафтного искусства; находятся они, в основном, в бывших дворянских усадьбах, а теперь – селах и деревнях, а также в городах (о них мы рассказываем дальше, повествуя об этих поселениях). В Тверской области сохранилось большое число памятников – произведений церковной архитектуры. С начала 1990-х гг. ежегодно открываются религиозные центры, прежде всего – православные храмы и монастыри, закрытые в советский период, также открываются и центры других, традиционных для России конфессий. Тверская земля, как уже отмечалось, связана с земной жизнью многих русских святых; в ее религиозных центрах пребывает значительное число православных святынь.

С земной жизнью многих русских святых связаны тверские монастыри. Так основание, история, жизнь широко известной Нилово-Столобенской пустыни – это в большой мере воспоминание и почитание Нила Столобенского, прославленного христианского чудотворца; Успенский Старицкий монастырь – связан с земной жизнью князя Андрея Боголюбского и патриарха Иова; Вознесенский монастырь и его окрестности напоминают о местах земной жизни Савватия и Евфросина Оршинских; Николаевский Клобуков Кашинский монастырь неразрывно связан с Макарием Калязинским; Борисоглебский Новоторжский монастырь, созданный в память первых русских святых Бориса и Глеба, напоминает о жизни, деятельности, служению Богу и людям Евфрема Новоторжского и его ученика Аркадия Новоторжского. С закрытым в советский период Отрочь Успенским Тверским монастырем связана земная жизнь русских святых – Максима Грека, митрополита Филиппа и Тихона Задонского. Тверские монастыри ощущали духовную поддержку патриарха Тихона, уроженца села Клин Торопецкого уезда Псковской губернии, (теперь – Торопецкий район Тверской области). Этот список можно продолжить.

На Тверской земле пребывает немало православных святынь. Так в Вознесенском кафедральном соборе г. Твери покоятся святые мощи священномученика Фадея, архиепископа Тверского и святые мощи преподобноисповедника Сергия (Серебрянского, духовник Марфо-Мариинской обители в Москве, умер в 1948 г.); в Нилово-Столобенской пустыне на острове Столобный пребывают чудотворные нетленные мощи преподобного Нила; в Троицком храме («Белая Троица») г. Твери покоятся мощи преподобного Макария Калязинского, основателя Калязинского монастыря; в храме Вознесения г. Кашина покоятся святые мощи благоверной великой княгини Анны Кашинской; на кладбище села Гнездово Вышневолоцкого района погребены мученики Петр (Жуков), Прохор (Михайлов) и иже с ними, принявшие мученическую кончину в 1918 г., не дав красноармейцам разграбить храм; в Вышнем Волочке в Вышне-Волоцком Казанском женском монастыре сохраняется могила блаженной старицы Любушки;

главной святыней Борисоглебского Новоторжского монастыря является икона преподобного Ефрема Новоторжского с частицей его мощей. Большим почитанием пользуются святые источники: в Калининском районе на Ширковом Погосте (современное название – Ширково, в нем также сохранилась уникальная деревянная церковь во имя Рождества св. Иоанна Предтечи, построенная в 1694 г.; таких церквей на Руси было несколько, а теперь осталась только одна эта); в Калининском районе около села Орша – целебный источник в Вознесенском Оршинском женском монастыре; в селе Оковцы на месте явления иконы Божией Матери Оковецкой также бьет святой источник; есть часовня со святым источником в честь 300-летия Предтеченского храма на месте прежней разрушенной часовни. Восстановлена часовня у истока великой русской реки Волги. Рассказ о прославленных святынях на Тверской земле можно продолжить.



*Нилово-Столобенская пустынь на озере Селигер*

На Тверской земле в наши дни растет число религиозных центров – православных, мусульманских, иудейских и др. В числе религиозных центров и раньше и теперь резко преобладают православные храмы и целые монастырские комплексы. В наши дни в Тверской епархии возрождены или возрождаются многие обители. Из них наиболее известны Нилово-Столобенская пустынь, Благовещенский Бежецкий женский монастырь, Вышне-Волоцкий Казанский женский монастырь, Новоторжский Борисоглебский мужской монастырь, Вознесенский Оршин женский монастырь, Свято-Екатерининский женский монастырь, Благовещенский женский монастырь, Николаевский Клобуков мужской монастырь, Свято-Ольгинский женский монастырь, Старицкий Успенский мужской монастырь и др.

К началу XX в. на Тверской земле было более 3-х десятков действовавших православных монастырей, причем было фактически равное число мужских и женских обителей. В советский период их число резко сократилось, но с конца XX в. их количество вновь увеличивается и перешагнуло первый десяток, из них 60 % – женские обители. Монастыри были и остаются исключительной важности духовно-религиозными центрами, а также значимыми центрами социального служения, яркими очагами культуры, образования, религиозного искусства. А в прошлом они нередко еще выполняли ответственные военно-оборонительные функции. Мона-

стырские комплексы всегда были и остаются благодатным местом для архитектурно-строительных работ, а в наши дни – еще и масштабной площадкой для ведения ремонтно-реставрационных работ. Жизнь монастырей одновременно проста и крайне сложна. Абсолютно каждый монастырь имеет интересную, поучительную историю своего создания и жизнедеятельности. Каждая обитель живет по строгому монастырскому уставу, и никому не позволено его нарушать. Религиозная, социальная, хозяйственная деятельность составляют суть жизни любого монастыря.

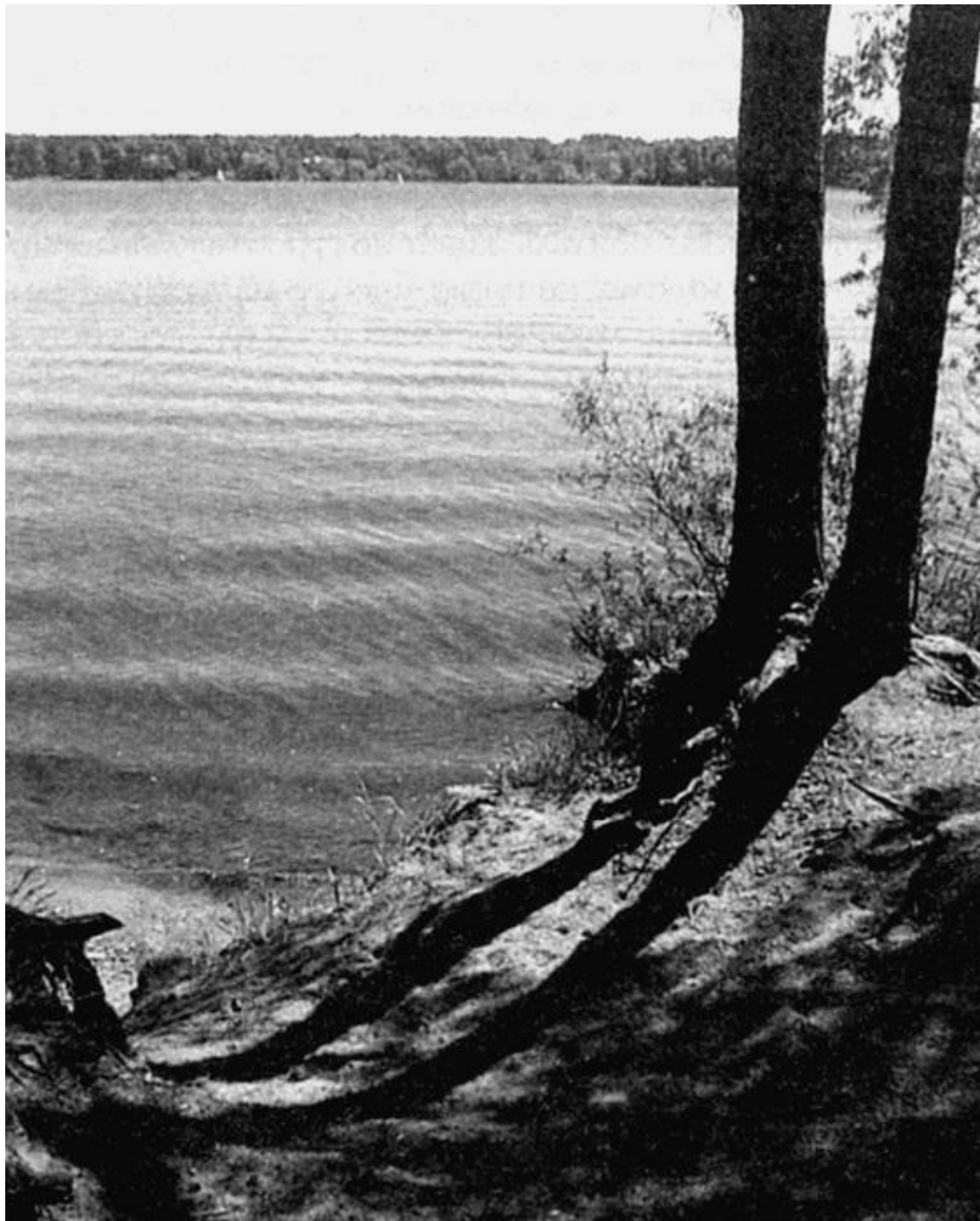
В наши дни, когда снова растет число монастырей и численность монашеской братии во всей России, в том числе в Тверской области, пророчески звучат и настраивают на оптимистический созидательный лад слова Патриарха Московского и всея Руси Алексия II (А.М. Ридигер, родился в 1929 г., происходит из известного потомственного дворянского рода Санкт-Петербурга): «Российское монашество обретает силу. А значит, выстоит и Россия. Народ, у которого есть вечные, непроходящие ориентиры – непобедим». Кончился период атеистического лихолетья и разрушения России, виден конец страданий народа великой страны, у которой непременно будет счастливое будущее. Русский святой Серафим Саровский (Прохор Мошнин, 1753–1833) пророчествовал: «Господь помилует Россию и приведет ее путем страданий к великой славе». Абсолютно все пророчества Серафима Саровского сбывались, значит, – сбудется и это. Монашеские, в том числе тверские, обители скромно и внешне незаметно, но результативно способствуют приближению процветания нашей великой Родины – России.

\* \* \*

Пройдя канал им. Москвы, теплоход продолжает путь по Иваньковскому водохранилищу, омывающему берега Конаковского района Тверской области, затем начинается Калининский район этой области с центром г. Тверью. Вступая в пределы Тверской земли, туристы знакомятся с достопримечательностями юго-восточной части Тверской области – ее Конаковским районом, центром которого является город **Конаково**.

На подходе к Конаково, в 20 км до него, находится урочище **Корчева**. Здесь до создания водохранилища была труднопроходимая Телятинская мель, доставлявшая много хлопот судоводителям. Раньше в этих местах был уездный город Корчева, затопленный при создании Иваньковского водохранилища. В его административном подчинении находились множество сел и даже город Кимры. Город Корчева имеет точную дату своего рождения. Она связана с путешествием императрицы Екатерины II по Волге. Тогда Екатерина II решила посмотреть на жизнь своих подданных в глубинке. Для своего путешествия в 1767 г. она выбрала земли недалеко от Петербурга и Москвы. Из Петербурга до Твери она передвигается в коляске, а в Твери с большой свитой пересела на корабли. Главный корабль, или галера, носил название «Тверь». С возникновением названия Корчева связаны две легенды. По первой – Екатерина II охотилась в окрестностях села и на ее глазах бежавший заяц перепрыгнул через пень. Она топнула ножкой и предложила лес раскорчевать, а зайчик перекочевал в герб, который она дала городу. По второй легенде, во время путешествия по Волге Екатерины II на реке разыгралась буря, угроза царскому каравану судов заставила их пристать к берегу. Проснувшись утром, императрица увидела вокруг густые лесные чащи. Восхищенная окружающей природой, она повелела: «Желаю увековечить сие дикое место, давшее нам чудесный приют. Отныне быть здесь новому городу, лес корчевать». В действительности один из спутников императрицы вел дневник, в который записал, что лил такой сильный дождь, что императрица носу на палубу не показывала и вышла на берег только в Калязине. Но тем не менее в 1781 г. она пожаловала Корчеве статус уездного города и очень красивый герб – наверху на малиновом фоне – царская корона (принадлежность к Тверской земле), а внизу на зеленом поле скачет зайчик-русак.

Ко времени придания селу Корчеве статуса города население в нем было малочисленным – менее 600 человек. Еженедельно по воскресеньям и четвергам в Корчеве бывали торги, на которые съезжались жители уезда с хлебом, съестными припасами, сеном и дровами. Корчева славилась продажей жеребят и лесом. В середине XIX в. в городе были кирпичный, свечной, солодовый и пивоваренный заводы.



*Иваньковское водохранилище*

В 1904 г. население Корчевы составляло 3000 человек. В 1917 г. в ней была установлена Советская власть. Корчева стала районным центром. Здесь располагалась районная больница, известная далеко за пределами Корчевского уезда, благодаря главным образом прекрасному врачу, ее заведующему Русину Михаилу Ивановичу. Он руководил этой больницей 52 года,

оставил добрый след в памяти тех, кто его знал. Население Корчева занималось в основном садоводством и огородничеством. В окружающих лесах в изобилии росли ягоды и грибы, которые собирали местные жители. Город Корчева просуществовал до середины 1930-х гг. Судьбой городу была уготована печальная участь. Осенью 1932 г. было начато строительство канала Москва – Волга, а с 1934 г. и водохранилища. Одновременно у села Иваново сооружался мощный гидроузел, железобетонная и земляная плотины, перегородившие Волгу у села Иваново, были построены в 1936 г. Затопление широкой долинной части Волги и значительных участков Шошинской низины привели к тому, что в эту зону попали 110 деревень и город Корчева. В Корчеве к этому времени имелось 600 домов и 4000 жителей. Основная часть жилых домов была перенесена в поселок Конаково, а церкви и каменные дома были взорваны, сады и леса были в основном вырублены. Но проектировщики не рассчитали, и вода не поднялась на обещанные 17 метров, под водой водохранилища осталась лишь небольшая часть корчевской земли. Территория бывшего города превратилась как бы в полуостров. На берегу Волги после затопления остался от Корчева лишь один каменный дом, ранее принадлежавший Рождественским. Он и поныне стоит на островке, давая приют охотникам и рыбакам, приезжающим отдохнуть на берега Волги. Под водой оказались городские кладбища и другие части города. Многие бывшие жители Корчевы, разбросанные по всей стране, и разным частям района до сих пор приезжают в родные места семьями, группами на катере или моторных лодках. В Конаковском краеведческом музее сохраняются очень добрые и милые воспоминания бывших жителей Корчевы о своем родном городе, стихи о Корчеве, проникнутые светлой любовью к своей родной земле. В городе Конаково есть целая улица домов, перевезенных из Корчевы. Выделяются они необычной для здешних мест архитектурой, характерной для небольших уездных городов второй половины XIX в. Жители Корчевы очень тосковали по своему милому городу, который ушел под воду, и на окраине города Конаково посадили в память о своем родном городе сквер.

В зоне затопления водами Ивановского водохранилища оказалась деревня Новоселье, стоявшая в 5 км от Корчевы вниз по течению. В новосельской усадьбе помещиков Яковлевых провел детские годы **Александр Иванович Герцен** (1812–1870).

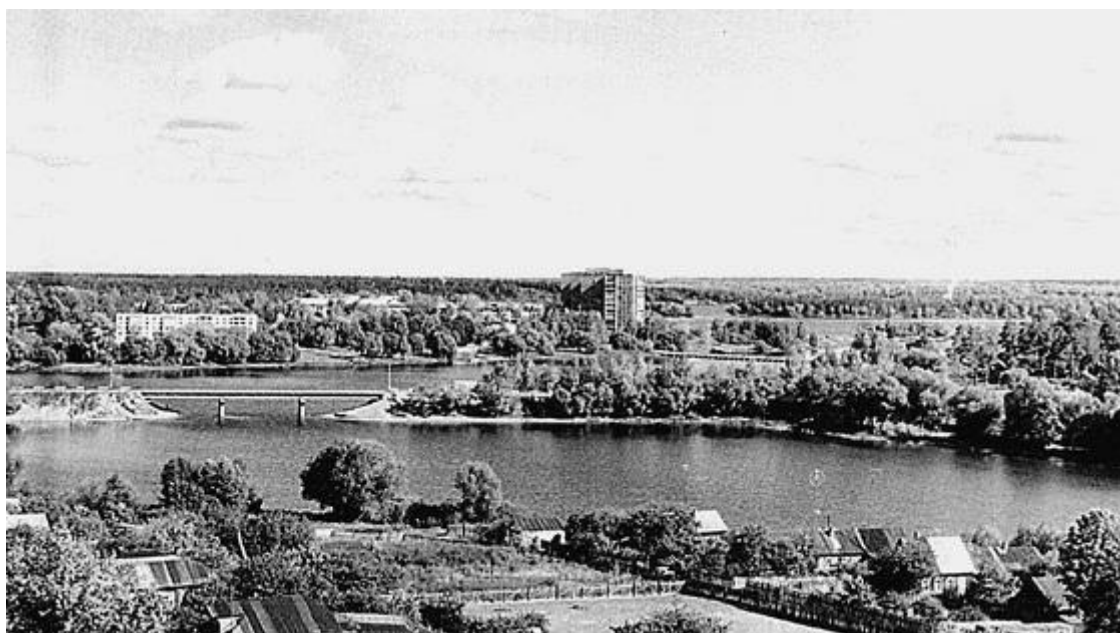
Бывший Корчевский уезд – родина **Афанасия Тимофеевича Соколова** (1714–1774), известного под кличкой Хлопуша. Он был приписным крестьянином монастырского села Мошковицы, потом попал в Москву, работал извозчиком, стал солдатом, позже – беглым каторжником. По возвращении в родные места Хлопушу обвинили в покупке краденой лошади, высекли кнутом и приговорили к ссылке в Оренбург. Во время восстания Е.И. Пугачева (1773) оренбургский губернатор пообещал Хлопуше помилование и денежное вознаграждение, если он проберется в лагерь восставших, взорвет там пороховые запасы, уговорит яицких казаков покинуть предводителя Крестьянской войны (1773–1775) и пленит его. Но Хлопуша перешел на сторону Пугачева, стал его верным помощником. Он возглавил отряды заводских крестьян, смело осаждал ряд крепостей, склонял заводской люд к участию в войне за народную волю, добыл на уральских заводах немало пушек, пороха и денег, даже организовал отливку пушек. После подавления восстания Хлопуша был казнен в Оренбурге.



*Дворянская улица в Корчеве*

В 82 км к юго-западу от Твери на Верхневолжской возвышенности, на юго-восточном берегу Иваньковского водохранилища находится **город Конаково**, где имеется пристань. В городе есть железнодорожная станция на ветке от станции Решетниково на линии Москва – Санкт-Петербург. По людности это малый город, в нем живут порядка 40 тысяч человек. На месте современного города раньше было село Кузнецово, известное с 1806 г.; оно славилось в первой половине XIX в. производством фарфоровых, эмалевых, гончарных изделий. Город постепенно вырос на месте села, затем – фабричного поселка Кузнецово, где с 1829 г. работал фарфоро-фаянсовый завод. Этот завод (первоначально основанный в 1809 г. у деревни Домкино Х. фон Бриннером, в 1826–1828 гг. купил помещик А.Я. Ауэрбах и перевел его сюда) в 1870 г. приобрел фабрикант М.С. Кузнецов (ныне это Конаковский фаянсовый завод). Он создал акционерное товарищество «Товарищество Кузнецова» (название села и фамилия фабриканта – случайное совпадение). В XIX в. около фарфоро-фаянсового завода сложился рабочий поселок. В 1930 г. поселок Кузнецово переименовали в Конаково в честь П.П. Конакова – художника, работавшего на заводе, уроженца села Кузнецова, революционера, погибшего в период революционных событий 1905–1907 гг. В 1937 г. при создании Иваньковского водохранилища в этот поселок переселили жителей населенных пунктов, попавших в зону затопления. В 1937 г. поселок Конаково получил статус города. В городе росло число промышленных предприятий, теперь основные из них – заводы фаянсовый (реконструированный в 1970-е гг.), стекольный, механизированных стальных конструкций и Конаковская ГРЭС (строительство началось в 1961 г., в 1965 г. пущен первый энергоблок, в 1972 г. сдана в постоянную эксплуатацию). На момент окончания строительства Конаковская ГРЭС была самой крупной электростанцией в Европе. Насколько велик этот энергетический гигант, можно судить по главному корпусу. Его высота 50 м, длина 500 м, ширина – 80 м. Конаковская станция являлась кузницей кадров энергетики. Ее специалисты помогали осваивать оборудование энергоблоков на Костромской ГРЭС, Ириклинской ГРЭС, Литовской ГРЭС, на ряде ТЭЦ Москвы, на других советских электростанциях и на многих зарубежных электростанциях. В наши дни ОАО «Конаковская ГРЭС» – электростанция федерального значения, являющаяся неотъемлемой частью единой энергетической системы России, с 1993 г. входит в число дочерних компаний

РАО ЕЭС России. ОАО «Конаковская ГРЭС» – это коллектив высокопрофессиональных специалистов, в круглосуточном режиме обеспечивающих работу сложного энергетического оборудования, снабжающих электроэнергией металлургов Череповца, жителей Москвы, Московской области и теплом жителей города Конаково. Одновременно с вводом Конаковской ГРЭС преобразилось лицо и самого города, до этого преимущественно одноэтажного. Здесь были построены многоэтажные жилые дома, дом культуры «Современник», клуб «Энергетик», дворец спорта, гостиница и другие учреждения. Город рос и хорошел. К 1966 г. численность его населения выросла до 24 000 человек. После сооружения Конаковской ГРЭС была электрифицирована железнодорожная ветка. В 1966 г. отправился первый электропоезд Конаково ГРЭС – Решетниково, а в 1967 г. поезда стали ходить до Москвы.



*Конаково*

Поблизости от Конаково (в 4 км) на правом берегу р. Волги в **селе Карачарово** сохранился комплекс бывшей усадьбы князя Г.Г.Гагарина с большим парком, заложенным в 1860-х гг. Село Карачарово было основано еще в XV в. В 1485 г. великий московский князь Иван III присоединил Тверское княжество к Московскому; в его походе особенно отличились два брата, обрусевшие татары, – Амвросий и Мефодий Карачары. Иван III за ратные подвиги подарил братьям Карачарам земли на берегу Волги. 300 лет имение принадлежало роду Карачаров. Потомки обрусевших братьев владели поместьем до середины XVIII в. В начале XIX в. поместье Карачарово принадлежало помещику Георгию Сонну, которого крестьяне прозвали «жестоким зверем» и убили. С середины XIX в. до конца 1917 г. владельцем Карачарова был князь Г.Г.Гагарин, талантливым художник, друг А.С.Пушкина и М.Ю.Лермонтова. После событий 1917 г. усадьбу национализировали и разместили в ней совхоз, потом в ней устроили дом отдыха (1937), пансионат «Карачарово». В 1951 г. в этих местах купил дом известный русский писатель, знаток и любитель русской природы И.С. Соколов-Микитов (1892–1975), который проводил здесь каждое лето, рассказывал друзьям о красотах природы в окрестностях Карачарово. К нему в гости приезжали известные деятели литературы, в том числе А.Т. Твардовский, К.А. Федин. В 1996 г. в пансионате Карачарово побывал А.И. Солженицын. На территории бывшей усадьбы в 1984 г. открыли два источника минеральной воды (питьевая минеральная вода для лечения желудочно-кишечного тракта, а также для принятия минеральных ванн). Это позволило организовать здесь лечебно-оздоровительный центр. Функционирование

этого центра и появление современных построек несколько умалили прелесть усадебного комплекса. Усадьба Карачарово стала частью солидного курорта кардиологического профиля на берегу р. Волги. Курорт «Карачарово» включает санаторий, пансионат, дом отдыха. Большой популярностью пользуются водолечебница курорта на 40 ванн и лечебно-плавательный бассейн. В бывшей усадьбе Карачарово практически полностью сохранились огромный (6,6 га), раскинувшийся вдоль берега р. Волги, регулярный парк, главный усадебный дом, ряд других построек. Теперь многие хорошо отзываются об этом курорте, но единицы из единиц знают о достойной жизни князя Г.Г. Гагарина, много сделавшего для благоустройства и процветания усадьбы «Карачарово», а главное – верно и плодотворно служившего России.

Славу усадьбе Карачарово принес именно князь Г.Г. Гагарин. Помещица С.А. Дашкова в 1858 г. купила у наследников помещика Г. Сонн имение Карачарово. Вскоре С.А. Дашкова вышла замуж за князя Г.Г. Гагарина, и они стали жить здесь. Гагарин был влиятельным, уважаемым и состоятельным человеком, вице-президентом Петербургской Академии художеств (в 1859–1872), действительным и почетным членом Русского археологического общества (с 1878). Он был талантливым рисовальщиком, живописцем, неутомимым исследователем искусства. В 1832 г. 22-летний князь познакомился на балу у князей Вяземских с 33-летним А.С. Пушкиным, стал одним из первых иллюстраторов произведений поэта (например, его акварель на мотивы стихотворения «Перед испанкой благородной...» ныне можно увидеть в Торжке в музее А.С. Пушкина). Из-под пера художника вышли иллюстрации к произведениям А.С. Пушкина – поэмам «Кавказский пленник», «Пиковая дама», «Песнь о вещем Олеге», стихам. Рисовал Гагарин и друзей, своих и поэта. Сохранился сделанный им в 1833 г. портрет Анны Алексеевны Олениной (1808–1888), которая вдохновила Пушкина на создание нескольких великолепных лирических стихотворений, ставших шедеврами русской поэзии. Г.Г. Гагарин в 1834 г. познакомился с М.Ю. Лермонтовым, вслед за ним поехал на Кавказ, куда был сослан поэт. На Кавказе князь Гагарин (какое-то время жил с Лермонтовым в одной палатке) написал ряд картин из жизни народов Кавказа, изобразил батальные сцены Кавказской войны, создал портреты людей из окружения Лермонтова и даже доделывал рисунки поэта. Гагарин участвовал в боях против горцев и за храбрость получил орден Святой Анны III степени с бантом. В конце 1830-х гг. появились рисунки Гагарина «Демон», «Казак Зотов и др.». Гагарин вошел в историю прежде всего как иллюстратор произведений А.С. Пушкина, М.Ю. Лермонтова, ряда других поэтов и писателей. Гагарин в 1858–1893 гг. неоднократно приезжал в Карачарово. Он умер во Франции, но по его завещанию был похоронен в России, недалеко от его усадьбы Карачарово.

*О князе Григории Григорьевиче Гагарине (1810–1893) в наши дни в Карачарово напоминает 2-этажный дом с барельефом, возведенный в XVII в. в виде итальянской виллы, где жила семья Гагариных.*

*Г.Г. Гагарин был не только художником, но и архитектором, прогрессивным деятелем. Он оставил свыше двух тысяч созданных им акварелей, рисунков, картин. Его произведения хранятся в Русском музее, Третьяковской галерее, музее А.С. Пушкина, Тверской областной картинной галерее. Родился Гагарин в Петербурге, детство и юность провел в Италии, где проходила дипломатическая служба его отца, который был советником посольства при русской миссии в Риме. Талант живописца раскрыл в Григории Гагарине художник К.П. Брюллов. Великий живописец, прославившийся впоследствии полотном «Последний день Помпеи» и др., был всегда дома отца Гагарина – литератора, любителя и знатока искусства. Брюллов дал мальчику первые уроки живописи, а сам написал 12 портретов членов княжеской семьи Гагариных. В Риме, начиная с шестилетнего возраста, мальчик уже осваивал технику акварели, создавал неплохие пейзажи. В 1832 г. Гагарин приехал в Россию и определился на службу в канцелярию Министерства иностранных дел. В 1841 г. Гагарин получил орден*

*«В награду личной храбрости и хладнокровного мужества». Император Николай I приказал зачислить его в гусарский полк поручиком. Гагарин стал известным в Петербурге художником, замеченным и обласканным критикой, автором рисунков и художественных полотен. Высокую оценку его творчеству дал В.Г. Белинский, назвав его «великим художником и знатком России», художником, кому «повинуется русская действительность, русская природа».*

*В 1859 г. Гагарина избрали вице-президентом Петербургской академии художеств. Последние два десятилетия своей жизни он был действительным и почетным членом Русского археологического общества, издавал альбомы орнаментов, печатал статьи о древнерусском искусстве, расписывал церкви и по-прежнему рисовал. Князь Гагарин подолгу жил в Карачарове, с удовольствием обустроивал свое имение. При его непосредственном участии по типу лондонского Гайд-парка был создан обширный регулярный парк с более чем 50 аллеями; из них от центра парка лучеобразно расходятся 8 основных аллей – липовая, сосновая, березовая, дубовая, кленовая, осиновая, еловая, ясеневая. До наших дней сохранились лишь несколько аллей.*



*Г.Г. Гагарин. Литография 1865 г.*

*В 1850-е годы были периодом расцвета творчества и общественной деятельности князя Гагарина. По просьбе великой княгини Марии Николаевны он расписал Маринский дворец в Санкт-Петербурге. В 1853 г. он расписал в византийском стиле собор в Тифлисе. Он спроектировал немало церквей, сам часто руководил их строительством, расписывал интерьеры храмов на Кавказе, в церкви села Сучок в своем имении Карачарово.*

*Недалеко от усадьбы Карачарово, в селе Сучок, при церкви была открыта школа. Основные расходы по ее содержанию несла семья князей Гагариных, которые пригласили для работы в этой школе двух учительниц – сестер Никоновых из земской школы. В школе обучались около*

80 крестьянских детей. Иногда ученики из дальних деревень оставались ночевать, им здесь обеспечивали уход и питание. В усадьбе Карачарово Гагарин написал иконы во имя Святителя Николая, создал много картин и рисунков. Умер Гагарин во Франции, но завещал похоронить себя в имении Карачарово. Его последняя воля была исполнена. Дети привезли прах отца и похоронили на кладбище близ села Сучок. Но его праху не суждено было спокойно покоиться на родине. После осенних событий 1917 г., в могиле князя варвары искали золото и бриллианты, не нашли. А в 1932 г. кладбище попало под затопление при строительстве Московского моря. Могила Г.Г. Гагарина была перенесена. В наши дни старинная надгробная плита треснула. Трудно поверить, что здесь лежит князь, известный общественный деятель, уважаемый человек своего времени, талантливый художник, с иллюстрациями которого мы знакомимся со школьных лет, изучая произведения А.С. Пушкина и М.Ю. Лермонтова. Неясно, чем руководствовались те, кто перезахоронил Гагарина в 1930-е гг. на берегу Волги в отдалении от его усадьбы Карачарово. Вспоминается могила любимой собаки князя, которую Гагарин почтительно оформил неподалеку от усадебного дома в память о своем псе, который погиб в битве с соколом. Этот памятник собаке неплохо сохранился и представляет явный контраст с запущенной ныне могилой самого князя-художника. Сотрудники санатория «Карачарово» рассказывают, что несколько лет назад, кажется из Бельгии, приезжал правнук князя Гагарина. Увидев плачевное состояние могилы его известного предка, он ужаснулся и пообещал не оставить ее без своего внимания. Гагарины – старинный княжеский род, потомки основателя древнерусского государства Рюрика, все его представители достойно служили России. Сын князя Г.Г. Гагарина – князь Григорий (1850–1918) был юристом, избирался Клинским уездным предводителем дворянства. Второй сын – князь Андрей стал первым директором Политехнического института, был в советский период репрессирован и расстрелян. В Санкт-Петербурге до сих пор живут потомки князя Г.Г. Гагарина.

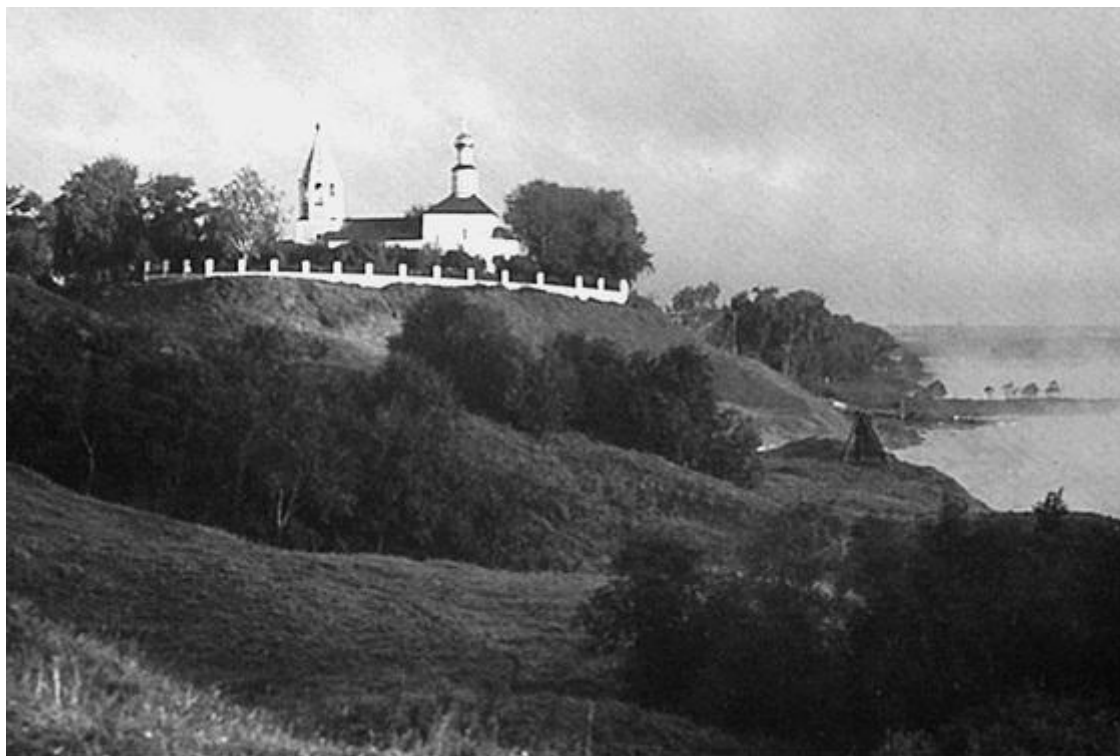
В окрестностях Конаково и в 35 км к юго-востоку от Твери, на берегу р. Волги и на автострате Москва – Санкт-Петербург расположено село **Городня**, имеющее давнюю историю, ценные памятники. Это село сложилось на месте древнего славянского городища Городня. Поселение первоначально называлось Вертязин, Городень, Городец, Городок на Волге, но прижилось название Городня. Первое письменное упоминание об этом поселении относится к 1312 г., тогда здесь тверской князь Михаил подписал договор о мире с новгородцами. Городню неоднократно разоряли ордынские ханы, а позже литовские феодалы. Через Городню проходил водный путь из Новгорода в суздальские земли. Это способствовало развитию здесь многих ремесел и торговли. В XIV в. значение Городни резко увеличилось, она стала крепостью, сторожившей устье реки Шоши. Об особом положении этого населенного пункта говорит и то, что в XV в. здесь был монетный двор тверских князей Ивана Михайловича и Бориса Александровича. Здесь печатали серебряные и медные монеты, которые называли «деньга Городненская». С утратой Тверью независимости Городня долгое время оставалась небольшим городком на волжском торговом пути и на дороге Москва – Тверь – Новгород. Посол австрийского императора в России, словенец Сигизмунд Герберштейн (1486–1566) писал о нем в 1521 г., называл его «Геродин-город, стоящий на Волге». В 1569 г. Городню разорили войска опричников царя Ивана Грозного, который не ясно почему, но заподозрил ее жителей в измене ему. Так начался со второй половины XVI в. закат Городни. В Смутное время (начало XVII в.) город и его окрестности подверглись страшному разорению. Городня утратила статус города и стала дворцовым селом. Здесь жили царские рыбаки, которые вместо оброка были обязаны поставлять к царскому двору рыбу. В селе возникли постоянные дворы, трактиры, лавки. Царь Петр I подарил Городню своему любимцу – князю А.Д. Меншикову, а когда тот попал в опалу, село снова стало дворцовым. В XIX в. Городня еще продолжала жить ямским и рыбным промыслами, но с появлением железной дороги обе эти сферы занятости местных жителей потеряли свое

значение. В Городне проездом из Москвы в Петербург побывал А.С. Пушкин, отсюда он впервые увидел великую русскую реку Волгу. Здесь останавливались проездом А.Н. Радищев, И.А. Крылов, А.Н. Островский. В книге «Путешествие из Петербурга в Москву» Радищев посвятил Городне одну из глав, показал трагедию рекрутского набора именно в главе «Городня».

До наших дней в Городне сохранилось несколько ценных архитектурных памятников, главные из них: поразительной красоты церковь Рождества Богородицы (1391) с интерьером, оградой и воротами (XIX в.), а также Путевой дворец (XVIII в., арх. П.Р. Никитин), включающий главный корпус, два флигеля, ограду с воротами. Этот Путевой дворец был построен в стиле барокко по «образцовому» проекту П.Р. Никитина в 1788–1789 гг.; в первой трети XIX в. он был перестроен в стиле позднего классицизма под почтовую станцию (проект арх. Л. Руска); теперь в этом здании размещается больница. Белокаменную **церковь Рождества Богородицы** в 1380 г. заложил великий князь Тверской Михаил Александрович в память о своем предке Михаиле Ярославиче Тверском, мученической смертью погибшем в Орде. Но получилось так, что стала церковь памятью о всем великом княжестве Тверском: храм Рождества Богородицы в Городне – *единственный* памятник старины, сохранившийся от Тверского княжества. В то время это был соборный храм Вертязина городка, защищавшего подступы к Твери со стороны Москвы; в подклете церкви существовал престол во имя Святого Николая Чудотворца. Церковь во имя Рождества Богородицы, построенная во второй половине XIV в., после пожара 1412 г. была отстроена заново, на новом подклете по повелению тверского князя Бориса Александровича. Эту перестройку завершили до 1425 г., затем церковь расписали. Многие жители Твери и ее области помнят духовное торжество, которым стало празднование 600-летия храма во имя Рождества Богородицы в селе Городня в сентябре 1990 г., когда в храме служил Святейший Патриарх Московский и всея Руси Алексей II в сослужении многочисленного духовенства. Тогда это был первый приезд на Тверскую землю Предстоятеля Русской Православной Церкви за целые триста лет. Храм повидал немало войн и лихолетий. Он уцелел в Смутное время начала XVII в. и позже, в том числе в советский период, в грозные дни Великой Отечественной войны 1941–1945 гг. В 2004 г. была выпущена серебряная монета из серии «Памятники архитектуры России», на одной из сторон этой монеты изображена церковь Рождества Богородицы в селе Городня. До наших дней эта белокаменная, 4-столпная, 3-абсидная церковь (первоначально имевшая позакомарное покрытие) надежно притягивает внимание всех людей. В 1745 г., после очередного пожара, ее перестроили, пристроили кирпичную трапезную и колокольню; были ее переделки и в XVIII – XIX вв. (тогда уничтожили фресковую роспись XV в.; но ее фрагменты частично сохранились на внутренних откосах некоторых окон и в южной алтарной апсиде). Часть фрагментов фресок этой церкви теперь можно увидеть в Тверской картинной галерее. Уникальные фрески в церкви Рождества Богородицы в Городке позволяют представить особенности древней фресковой живописи на Тверской земле.

*Теперь все мало-мальски грамотные люди знают о большой культурной значимости и художественной ценности фресок. Есть фрески и тверские, они являются важной частью культурного наследия России. Тверские фрески – это прежде всего памятники тверской церковной настенной живописи XV – XVI вв. Они выполнены в смешанной темперной технике, основой которой является роспись по сырой штукатурке (собственно фреска), затем детали росписи прописывались «по-сухому». Техника выполнения фресок такова: на стену с нанесенным слоем известкового грунта острым инструментом наносились очертания будущих композиций, затем краской выполняли рисунок и приступали к живописным работам, которые необходимо завершить, пока не высохнет штукатурный левкас, – т. е. художественные работы непременно ведутся на влажной основе, что требует от художника большого мастерства. Тверские фрески были открыты в 1903 г. в процессе археологических раскопок собора Михаила Архангела и Никольской церкви в г. Старице; эти фрески были написаны в*

начале XV в. Фрагменты этих фресок хранятся в Тверском государственном объединенном историко-архитектурном и литературном музее. Орнаментика фресок Старицы связана с творческой переработкой балканских изобразительных мотивов. Особый интерес представляют уникальные фрески именно церкви Рождества Богородицы в селе Городня. Колорит тверских фресок построен на смягченном контрасте красновато-охристых, коричневых и холодных белесых, голубых, зеленоватых тонов; на этих фресках сочетаются миниатюрные и большемерные изображения. Тверские фрески XVI в. представлены единичными памятниками, среди них фрагмент фрески с алтарной стены южной апсиды Вознесенского собора Оршина монастыря (около 1567 г.), хранящийся в собрании Тверской областной картинной галереи.



*Городня. Пейзаж с церковью Рождества Богородицы*

С Городней и бывшей Городенской волостью связано имя поэта **Спиридона Дмитриевича Дрожжина**, родившегося в 1848 г. в деревне Низовке, что стояла у впадении реки Шоши в Волгу. В 1937 г. в связи с созданием Иваньковского водохранилища дом поэта перенесли в поселок **Новозавидовский**. Бедность не позволила будущему стихотворцу окончить даже сельскую школу, и он одиннадцатилетним мальчиком отправился на заработки. Скитаясь по России, Дрожжин часто навещал родную деревню Низовку, а затем жил в ней до конца своих дней – до 1930 г.

Окрестности Конакова связаны с развитием и становлением отечественной промышленности сыроварения и маслоделия. Во второй половине XIX в. именно здесь **Н.В. Верещагин**, тогда в большой мере в Корчевском уезде, делал шаги по созданию этой промышленности; в историю сыроварения вошли местные селения Видогощ, Александровка, Единоново, Отроковичи и др.

**Николай Васильевич Верещагин (1839–1907)** – основоположник русской промышленности сыроварения и маслоделия, организатор **первой в России молочно-испытательной лаборатории** для определения качества молока, специалист по молочному животноводству, основатель первых русских сыроварен на артельных началах, предприниматель, обществен-

ный деятель, брат художника Василия Верещагина (1842–1904). Н.В. Верещагин родился в Череповце, а первые годы детства провел в отцовском имении Пертовке на берегу р. Шексны в Череповецкой губернии. Когда Николеньке минул десятый год, его вместе с братом Василием (будущим художником-баталистом) отправили в петербургский Морской корпус. В 1854 г., когда Николай был уже произведен в гардемарины, союзные войска высадились под Севастополем, а в следующем году соединенный англо-французский флот явился в непосредственной близости русской столицы тех лет. Летнюю (а точнее – боевую) практику гардемаринов Верещагин проходил на канонерке «Бурун», несколько раз участвовал в перестрелках с противником и по представлению адмирала Мофета получил первую свою награду – бронзовую медаль с надписью «На Тя, Господи, уповахом, да не постыдимся во век». Новое царствование Н.В. Верещагин встретил уже мичманом, а в 1858 г. получил дозволение начальства в порядке исключения посещать лекции в Петербургском университете.

Н.В. Верещагин окончил Петербургский университет (1864), изучал сыроделие в Швейцарии. В 1865 г. основал на Тверской земле в селе Видогощ **первую в России крестьянскую артельную сыроварню**. В 1868 г. основал еще 13 артельных сыроварен, в том числе в Тверской губернии – целых 11. В том же году в старинном Тверском селе Единонове (в 20 км от Конаково) в имении барона В. Корфа организовал **Образцовую ферму молочного скота**, в 1871 г. при ней открыли **Школу молочного хозяйства** на 30 учеников (в ней к началу XX в. было подготовлено более одной тысячи мастеров сыроваренного и маслобойного дела). Н.В. Верещагин создал свыше 60 трудов по молочному животноводству и артельному изготовлению молочных продуктов. Был почетным членом Московского общества сельского хозяйства. Подвижническая жизнь Н.В. Верещагина была полна трудностей, непонимания его благих начинаний. Но он думал в первую очередь о благе России, а не о себе и своих доходах, работал на будущее страны и во имя улучшения жизни его соотечественников.

Состояние молочного скотоводства в стране в начале семидесятых годов XIX в. заставляло желать лучшего. Русский рынок тогда знал лишь дешевые и скоропортящиеся молочные продукты – творог, топленое и соленое масло, – которые почти даром отдавали на всех зимних базарах, ведь они не подходили для экспорта. Сыры в России варили только иностранцы и секреты русским не выдавали. Когда выпускник Морского корпуса Н.В. Верещагин перешел в Петербургский университет и начал слушать лекции профессора А.В. Советова, он пришел к выводу, что только заботы об улучшении отечественного скотоводства могут преобразовать хозяйство северных русских губерний. Тогда он, по совету своего отца, поехал в Вологодскую губернию на выучку к швейцарскому сыроварю. Тот отказался учить молодого помещика, цинично отговорившись: «Научи вас, русских, делать сыр – нам делать нечего будет». Мало помог и сыродел Лебедев из Царского Села. Сыр у него выходил неважный, со множеством глазков на срезе, что является серьезным недостатком. К тому же Лебедев пожаловался, что и его учил швейцарец, потому многие из секретов варки и вызревания сыров, приготовления сычуга от него скрыл. Понятно, почему: ни одна страна в мире тогда не платила такой высокой цены за швейцарские и голландские сыры, как Россия.

Пришлось Н.В. Верещагину отправиться на учебу в Швейцарию в артельные сыроварни. Ему сразу понравились их чистота, бодрый сырный запах, серьезность и основательность молочного дела в швейцарских селах. Ему понравилось, что ухаживали за скотом там только мужчины, они же доили коров, а сыроделие было настолько выгодным, что были села, где крестьяне хлеба не сеяли: весь навоз шел на луга, которые они берегли. Мысль открыть подобные артели в России показалась Н.В. Верещагину столь близкой укладу крестьянской общины и артельному характеру русского мужика и даже легко осуществимой, что он отказался от своего прежнего плана заняться частным сыроварением в Пертовке, чтобы разбогатеть, как богатели все швейцарские сыровары в России. Верещагин задумался над программой обогащения русского крестьянина через кооперацию.

*Вернувшись в Россию, Н.В. Верецагин написал брошюру «О сыроделии и сыроварных ассоциациях в Швейцарии», надеялся печатным словом привлечь внимание к артельному труду. Но оценили его брошюру только в ученых кругах, никакого действия на практическое сельское хозяйство она не оказала. Человек вспыльчивый и нетерпеливый, Н.В. Верецагин решил поехать с женой Татьяной Ивановной в Тверскую губернию, чтобы внедрить опыт на практике.*

## **Конец ознакомительного фрагмента.**

Текст предоставлен ООО «ЛитРес».

Прочитайте эту книгу целиком, [купив полную легальную версию](#) на ЛитРес.

Безопасно оплатить книгу можно банковской картой Visa, MasterCard, Maestro, со счета мобильного телефона, с платежного терминала, в салоне МТС или Связной, через PayPal, WebMoney, Яндекс.Деньги, QIWI Кошелек, бонусными картами или другим удобным Вам способом.