

Алексей Гладкий

БЕЗОПАСНОСТЬ И АНОНИМНОСТЬ РАБОТЫ В ИНТЕРНЕТЕ

Как защитить компьютер
от любых посягательств извне



Алексей Анатольевич Гладкий

Безопасность и анонимность

работы в Интернете. Как

защитить компьютер от

любых посягательств извне

Текст предоставлен правообладателем

http://www.litres.ru/pages/biblio_book/?art=3947255

Безопасность и анонимность работы в Интернете. Как защитить компьютер от любых посягательств извне: Авторское; 2012

Аннотация

В последние годы мошенничество в Интернете цветет махровым цветом, а количество обманутых и пострадавших от него людей растет не по дням, а по часам. Хищение денег, кража конфиденциальной информации, вымогательство, откровенный обман и элементарное «кидалово» – несть числа приемам и способам, которыми оперируют современные Остапы Бендеры для «сравнительно честного отъема денег у населения». Лучший способ обезопасить себя от интернет-мошенников состоит в том, чтобы не попадаться на их уловки. И в этой книге мы расскажем о некоторых распространенных способах, которыми пользуются злоумышленники с целью обмана излишне доверчивых граждан. Надеемся, изучение предлагаемого материала поможет вам

своевременно распознавать интернет-мошенников и тем самым защитить себя от их посягательств.

Содержание

Введение	5
Глава 1. Общие сведения о работе в Интернете	7
Рекомендации по Интернет-безопасности	8
Как отредактировать параметры подключения к Интернету	12
Что делать, если отсутствует связь с Интернетом	18
Причины отсутствия доступа к Сети	18
Расшифровка кодов ошибок удаленного доступа	23
Как правильно настроить интернет-обозреватель	28
Настройка Internet Explorer	28
Конец ознакомительного фрагмента.	40

**Алексей Анатольевич
Гладкий
Безопасность и
анонимность работы в
Интернете. Как защитить
компьютер от любых
посягательств извне**

Введение

Вопрос обеспечения безопасности и анонимности своего пребывания в Интернете волнует многих пользователей: ведь это позволяет заходить на любые сайты, свободно общаться и работать, получать доступ к веб-ресурсам, которые закрыты для обычного доступа (например, заблокированы системным администратором), отправлять анонимные почтовые сообщения, и т. д. В любом случае, в Сети лучше не оставлять следов своего пребывания – этим могут воспользоваться те же злоумышленники.

Кстати, в последние годы мошенничество в Интернете цветет махровым цветом, а количество обманутых и пострадавших от него людей растет не по дням, а по часам. Хищение денег, кража конфиденциальной информации, вымогательство, откровенный обман и элементарное «кидалово» – несть числа приемам и способам, которыми оперируют современные Остапы Бендеры для «сравнительно честного отъема денег у населения».

Причем далеко не всегда они действуют нагло и стремительно (хотя такого тоже хватает). Современный интернет-злоумышленник умеет расположить к себе потенциальную жертву, и вызвать полное доверие к себе. Когда же наступает «прозрение» и жертва осознает, что ее обманули – предпринимать что-либо очень сложно, а зачастую – почти нереально.

Лучший способ обезопасить себя от интернет-мошенников состоит в том, чтобы не попадаться на их уловки. И в этой книге, помимо прочего, мы расскажем о некоторых распространенных способах, которыми пользуются злоумышленники с целью обмана излишне доверчивых граждан.

Глава 1. Общие сведения о работе в Интернете

Интернет давно и прочно проник в нашу жизнь, и без него уже невозможно представить существование человечества. Им активно пользуются представители самых разных слоев нашего общества – независимо от возраста, рода занятий, профессиональной принадлежности, социального положения и иных факторов. Более того – многие приобретают себе компьютер исключительно для того, чтобы иметь постоянный доступ к Интернету.

Однако вначале необходимо усвоить несколько рекомендаций и правил, которые неукоснительно должен соблюдать каждый пользователь Всемирной Паутины. Об этом и пойдет речь в первом разделе данной главы.

Рекомендации по Интернет-безопасности

Каждый пользователь Интернета должен четко осознавать, что Интернет может не только принести пользу, но и причинить немалый вред. Чтобы избежать неприятностей, строго соблюдайте перечисленные ниже рекомендации и правила.

◆ Для безопасной работы в Интернете обязательно наличие хорошей антивирусной программы. При этом необходимо, чтобы установленный антивирус мог работать в режиме мониторинга – это позволит выявлять опасность сразу при ее возникновении.

◆ Стоит соблюдать предельную осторожность при посещении неизвестных ресурсов в Интернете. В настоящее время получили распространение вирусы и вредоносные программы, для заражения которыми достаточно просто посетить определенную веб-страницу.

◆ Если вы подключены к Интернету через телефонную линию, динамик модема должен быть включен. Это позволит своевременно выявить попытки сетевых злоумышленников подключить данный компьютер к тому или иному ресурсу путем набора заданного телефонного номера (часто это практикуют распространители порнографических сайтов и услуг аналогичного характера). Если в процессе ра-

боты слышно, что модем начал произвольно набирать какой-то номер без участия пользователя, необходимо немедленно отключиться от Сети путем отсоединения сетевого кабеля. После этого нужно проверить компьютер специальной программой категории Antispyware – скорее всего, в компьютер внедрен шпионский модуль автоматического дозво-на.

◆ После скачивания из Интернета файлов, архивов и т. п. необходимо сразу же проверить их антивирусной программой, и лишь после этого запускать на выполнение, распаковывать и т. д. Многие вирусы и вредоносные программы могут представлять собой исполняемый файл либо архив.

◆ Почтовые письма, полученные от неизвестных и сомнительных отправителей, перед открытием нужно обязательно проверить хорошей антивирусной программой (с обновленными антивирусными базами). Если этого не делать, то можно в короткие сроки превратить свой компьютер в рассадник вирусов.

◆ Никогда не отвечайте на письма, в которых содержится просьба прислать конфиденциальные данные (логин, пароль и т. п.) по указанному адресу. С помощью такого нехитрого приема злоумышленники завладевают чужими логинами и паролями.

◆ Также настоятельно не рекомендуется отвечать на письма, которые являются спамом – в противном случае спамер будет знать, что ваш почтовый ящик функционирует (а

это важная информация для любого спамера). В результате количество получаемого спама будет многократно увеличиваться.

◆ Если при посещении различных ресурсов в Интернете (форумы, порталы, сайты и т. д.) требуется оставить о себе некоторые данные, то такая информация должна быть минимальна (например, совершенно необязательно сообщать свои паспортные данные, домашний адрес, различные пароли и т. п.). Несмотря на то, что на многих Интернет-ресурсах гарантируется полная конфиденциальность, не стоит быть наивным – если кому-то надо получить эту информацию, он ее получит. Причем варианты утечки информации могут быть самыми разными. Кто же может получить конфиденциальную информацию?

- Хакер. Он просто взламывает систему защиты сайта либо портала (или сотворит нечто подобное).

- Шантажист. Если кто-то заводит в Интернете различные фривольные знакомства, указывая при этом в качестве средства связи номер телефона либо адрес основного почтового ящика, то по этим данным легко собрать на человека компромат. Это достигается за счет широких возможностей современных мощных поисковых систем.

- Лицо (или группа лиц), собирающее информацию индивидуального характера о людях (например, те же паспортные данные). В этом случае будет заинтересован (чаще всего – подкуплен) сотрудник портала, имеющий доступ к этим дан-

ным. В результате через некоторое время беспечный пользователь узнает (как правило, от правоохранительных органов), что, например, на его паспортные данные открыта оффшорная (ищи еще какая-нибудь) фирма, через которую каждый день «отмывается» десяток-другой миллионов долларов. Нетрудно догадаться, что ответственность за все это ляжет именно на пользователя, который легкомысленно доверил свои личные данные администрации Интернет-ресурса.

- Представитель известных силовых структур. Он просто свяжется с администрацией сайта (портала) и вежливо попросит предоставить ему всю информацию о зарегистрированных на сайте пользователях (и, разумеется, получит ее в кратчайшие сроки).

- ◆ По окончании работы в Интернете всегда отключайте сетевой кабель от телефонной линии или от локальной сети.

А вообще одним из главных правил работы в Интернете является постоянная бдительность. Помните: то, что вы видите на экране монитора – это лишь верхушка айсберга, и от ваших глаз скрыто огромное количество происходящих процессов, многие из которых имеют откровенно деструктивную направленность.

Как отредактировать параметры подключения к Интернету

Иногда в процессе работы возникает необходимость изменить те или иные параметры созданного ранее подключения к Интернету. Характерные примеры – изменение телефонного номера, через который осуществляется подключение, учетных данных, и т. п.

Чтобы перейти в режим просмотра и редактирования свойств подключения, необходимо в окне подключения нажать кнопку Свойства. Можно также в списке подключений щелкнуть на значке подключения правой кнопкой мыши и в открывшемся контекстном меню выбрать команду Свойства. При выполнении любого из этих действий отобразится окно, которое показано на рис. 1.1.

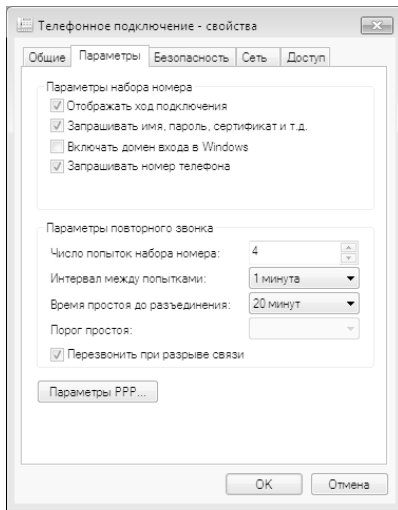


Рис. 1.1. Просмотр и редактирование свойств подключения к Интернету

Как видно на рисунке, это окно содержит несколько вкладок. Каждая из этих вкладок содержит однотипные, сходные по назначению и функциональности параметры настройки. Рассмотрим некоторые наиболее востребованные у большинства пользователей параметры.

На вкладке **Общие** отображается название устройства, с помощью которого осуществляется подключение к Интернету (модема) и общие параметры подключения. Кнопка **Настроить** (она доступна для подключений через телефонную

линию) позволяет открыть режим настройки параметров работы модема. При этом на экран выводится окно Конфигурация модема, в котором определяется максимальная скорость работы модема, а также с помощью соответствующих флажков включается/выключается аппаратное управление потоком, обработка ошибок и сжатие данных модемом. Слева внизу данного окна находится флажок Включить динамик модема, который обязательно нужно установить.

Параметры набора номера телефона (они также отображаются только для телефонных подключений) включают в себя поле Номер телефона (именно по этому номеру производится выход в Интернет), а также поля Код города и Код страны или региона, которые доступны только при установленном флажке Использовать правила набора номера. С помощью кнопки Другие можно перейти в режим настройки дополнительных телефонных номеров, которые могут использоваться в данном подключении. При этом на экране отображается окно Дополнительные номера телефонов, изображенное на рис. 1.2.

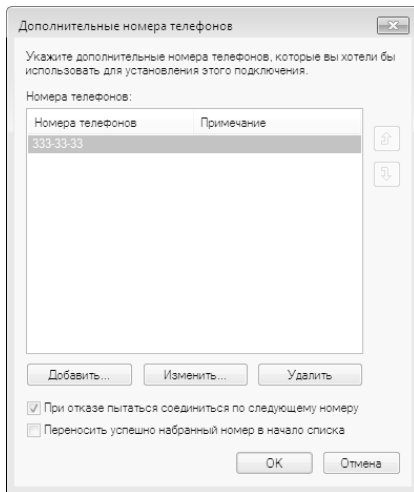


Рис. 1.2. Настройка дополнительных телефонных номеров

В данном окне с помощью кнопок **Добавить**, **Изменить** и **Удалить** осуществляется соответственно добавление новых номеров, редактирование и удаление из списка текущего номера. В режиме добавления либо изменения телефонных номеров можно ввести с клавиатуры произвольный комментарий.

С помощью установки соответствующих флажков можно включить режим соединения по следующему номеру в случае сбоя при первоначальном соединении, а также режим пе-

реноса успешно набранного номера в начало списка (использование данных режимов имеет смысл только в том случае, когда список содержит более чем один телефонный номер).

На вкладке Параметры (см. рис. 1.1) производится настройка параметров набора номера и повторного звонка. В выделенной области Параметры набора номера содержатся следующие флажки:

◆ Отображать ход подключения – при установленном данном флажке процесс подключения сопровождается появлением на экране информационных окон, в которых последовательно отображаются этапы подключения (набор номера, регистрация компьютера в сети и др.);

◆ Запрашивать имя, пароль, сертификат и т. д. – если данный флажок установлен, то перед соединением система запросит подтверждение имени пользователя, пароля и иных параметров защиты (при их наличии);

◆ Включать домен входа в Windows – если данный флажок установлен, то перед соединением система запросит имя домена. Установка данного флажка срабатывает только при установленном флажке Запрашивать имя, пароль, сертификат и т. д.;

◆ Запрашивать номер телефона – если данный флажок установлен, то перед соединением система запросит подтверждение номера телефона. Данный параметр отображается только для телефонных подключений.

В выделенной области Параметры повторного звонка (см.

рис. 1.1) настраиваются следующие параметры:

◆ Число попыток набора номера – в данном поле указывается количество попыток автоматического подключения, когда с первого раза соединиться не удастся;

◆ Интервал между попытками – в данном поле указывается промежуток времени, через который производится очередная попытка подключения. Использование данного параметра имеет смысл в том случае, когда в поле Число повторений набора номера указано любое значение, кроме 0;

◆ Время простоя до разъединения – через промежуток времени, указанный в данном поле, соединение будет разорвано при условии простоя компьютера.

Если установлен флажок Перезвонить при разрыве связи, то при непреднамеренном разрыве соединения будет производиться автоматическое подключение для восстановления соединения.

Что делать, если отсутствует связь с Интернетом

Каждый пользователь Интернета хотя бы раз сталкивался с ситуацией, когда по каким-то причинам Интернет был недоступен или скорость передачи данных неоправданно снижалась. Далее мы рассмотрим наиболее характерные причины подобных явлений, а также проанализируем сообщения об ошибках, выдаваемых операционной системой при возникновении проблем с Интернетом.

Причины отсутствия доступа к Сети

Одно из распространенных явлений – когда попытка соединиться с Интернетом по телефонной сети заканчивается неудачей уже на стадии набора телефонного номера модемом. Обычно это происходит в случаях, когда модем либо не подключен к телефонной линии (возможно, для решения проблемы будет достаточно просто вставить штекер телефонного провода в соответствующий разъем), либо не настроен, либо используется другим приложением. Отметим, что в первом случае модем обычно начинает набор номера, и только после этого сообщает об отсутствии связи. Если телефонный номер для выхода в Интернет начинается с «восьмерки» (по аналогии с тем, как это делается для выполнения

междугородних звонков) – то сообщение об отсутствии гудка может появиться как до, так и после набора «восьмерки» модемом.

Чтобы диагностировать неполадку, откройте Диспетчер устройств, дважды щелкните в дереве устройств на позиции модема, затем в открывшемся окне откройте вкладку Диагностика и нажмите кнопку Опросить модем. Если модем настроен правильно, через некоторое время (обычно – в пределах нескольких секунд) на экране отобразится результат опроса. Если ничего не получилось – перезагрузите компьютер и выполните данную операцию повторно.

Иногда обрыв связи случается в процессе набора телефонного номера. Как показывает практика, в большинстве случаев это происходит по вине провайдера. Попробуйте позвонить по номеру, используемому для доступа в Интернет, с обычного аппарата. Если вы не смогли дозвониться (короткие гудки или вообще нет ответа), либо дозвониться получилось, но характерный звук работающего модема не слышен – значит, сбой возникает либо по причине проблем с телефонной линией, либо модем провайдера не работает либо перегружен.

Если же вы смогли дозвониться провайдеру – значит, проблема на вашей стороне. В этом случае следует проверить настройки подключения к Интернету, в частности – правильно ли указан телефонный номер для соединения в Интернетом. Есть и еще один важный нюанс: если АТС, через которую вы

выходите в Интернет, не поддерживает тональный набор телефонных номеров – нужно в настройках подключения добавить перед номером телефона латинскую букву P и попробовать соединиться вновь.

Почти все модемы имеют динамик, с помощью которого пользователь прослушивает процесс набора номера и подключения к Интернету. Некоторые пользователи умеют на слух определить набор номера и ответ модема провайдера, благодаря чему они могут с высокой степенью достоверности диагностировать неполадку.

Также на стадии набора номера связь может обрываться по причине неполадок и помех на телефонной линии, либо из-за неправильных настроек модема.

Еще одна распространенная ситуация заключается в том, что само соединение появляется, но при проверке учетных данных (логина и пароля) связь самопроизвольно обрывается.

Если ранее вы подключались к Интернету под своими учетными данными, которые сохранены в системе, и при этом их проверка занимала много времени – перезагрузите компьютер и попробуйте соединиться еще раз. Если же учетные данные вводятся при каждом подключении – проверьте, правильно ли вы их вводите. При этом проверьте регистр символов (при вводе учетных данных прописные и строчные буквы различаются), а также убедитесь в том, что режим Caps Lock отключен. Также проверьте раскладку клавиатуры

(возможно, вы вводите учетные данные русскими буквами).

И еще одна распространенная причина, по которой соединение разрывается на этапе проверки учетных данных – это отсутствие денежных средств на счету пользователя.

Бывают случаи, когда подключение к Интернету происходит без проблем, но вот сервисами воспользоваться невозможно (система выдает информационное сообщение об ошибке). Такое может происходить по причине отсутствия ТСП/IP-соединения. В первую очередь проверьте правильность настроек данного подключения к Интернету. Для проверки наличия соединения нужно в окне Запуск программы, которое вызывается с помощью команды Пуск ► Выполнить, ввести значение ping google.com. Если соединение функционирует исправно, то вы должны получить примерно следующий ответ (может отличаться IP-адрес и время):

Обмен пакетами с google.com [74.125.232.18] с 32 байтами данных;

Ответ от 74.125.232.18: число байт=32 время=214мс
TTL=250;

Ответ от 74.125.232.18: число байт=32 время=2214мс
TTL=250;

Ответ от 74.125.232.18: число байт=32 время=2514мс
TTL=250;

Ответ от 74.125.232.18: число байт=32 время=236мс
TTL=250.

При отсутствии соединения вы получите следующий ответ: Неизвестный IP-адрес google.com.

Иногда соединение бывает нестабильным или не устанавливается вообще, оно часто разъединяется, а скорость работы необъяснимо мала. Обычно причина кроется в плохом качестве телефонной сети или в некорректных настройках самого модема. Часто такое можно заметить при попытке подключения через старую аналоговую телефонную станцию. Для устранения неполадки установите оптимальные настройки модема, которые лучше всего подходят для данной телефонной линии. В частности, при плохом качестве подключения на скорости 33,6 Кбит/с можно уменьшить ее, соответствующим образом откорректировав параметры настройки модема. Для этого в настройках подключения на вкладке Общие нажмите кнопку настройки модема, и в появившемся окне измените значение параметра Наибольшая скорость. При уменьшении скорости передачи данных можно добиться более стабильной работы соединения.

Если при попытке соединения на экране отображается следующее информационное сообщение: «Ошибка при соединении с сервером» или «Модем не был обнаружен», еще до того, как модем успеет набрать телефонный номер – вероятно, появились неполадки с настройкой удаленного доступа к операционной системе. В такой ситуации проблему можно решить путем переустановки данного компонента системы.

Расшифровка кодов ошибок удаленного доступа

Если при попытках подключения к Интернету возникают проблемы, то на экране отображается не только сообщение об ошибке, но и ее код. Этот код позволяет с высокой степенью достоверности установить истинную причину неисправности, и определить методы ее устранения. Далее мы приведем расшифровку кодов наиболее часто встречающихся при подключении к Интернету ошибок.

◆ 600 Начатая операция не закончена – сообщение свидетельствует о том, что произошла внутренняя ошибка. Для устранения проблемы обычно бывает достаточно перезагрузить систему.

◆ 602 Указанный порт уже открыт – в данном случае СОМ-порт, через который обычно происходит подключение, уже занят другим процессом, подключением или приложением (например, это может быть программа, которая используется для отправки факсов). В данном случае проблема решается закрытием программы, которая заняла СОМ-порт.

◆ 606 Указанный порт не подключен – здесь также причина кроется во внутренней ошибке, для устранения которой достаточно перезагрузить систему. В некоторых случаях перезагрузка может и не потребоваться – при попытке повторного подключения все проходит нормально.

◆ 628 Подключение было закрыто – если данное сообщение появилось при попытке подключения через телефонную сеть, то попробуйте соединиться еще пару раз. Если все повторяется – отключите дополнительные настройки модема и уменьшите его скорость.

◆ 629 Подключение было закрыто удаленным компьютером – в данном случае причины ошибки могут быть разными: это и помехи на линии, и непоправимая ошибка в телефонной сети, и неудавшаяся попытка соединения с удаленным модемом на текущей скорости. Попробуйте дозвониться еще раз, нажав кнопку Перенабрать. Если все повторилось вновь – уменьшите скорость подключения модема до 9,6 Кбит/с, и попытайтесь соединиться вновь. Иногда прояснить ситуацию можно, попробовав подключиться к удаленному модему через другую телефонную линию.

◆ 634 Не удалось зарегистрировать компьютер в удаленной сети – это сообщение говорит о том, что ваш компьютер не получается зарегистрировать в Сети. Как правило, это происходит при наличии проблем с протоколом NetBIOS, но иногда такую ошибку вызывают также сбои с протоколами ТСР/ІР или ІРХ. Причиной обычно является то, что данный ІР-адрес уже кем-то занят в Интернете. Для устранения проблемы обращайтесь к своему Интернет-провайдеру.

◆ 636 Устройство, подключенное к порту, не соответствует ожидаемому – такое сообщение выдается в случаях, когда аппаратная часть вашего компьютера несовместима с

настройками конфигурации для подключения. Обычно это происходит после экспериментов с «железом», в частности – когда было заменено какое-то сетевое оборудование (модем или последовательный порт). В данном случае рекомендуется проверить настройки и конфигурацию удаленного доступа к сети.

◆ 646 Вход в это время дня для пользователя с данной учетной записью не разрешен – это сообщение говорит о том, что пользователь имеет доступ в Интернет только в определенное время суток, и в данный момент ему доступ закрыт.

◆ 647 Учетная запись отключена – данное сообщение свидетельствует о блокировке данной учетной записи. Проблему можно решить только через провайдера – возможно, администратор закрыл пользователю доступ за неуплату или по причине совершения пользователем каких-либо нарушений (например, рассылка спама, и др.).

◆ 676 Телефонная линия занята – это сообщение дополнительных пояснений не требует. В данном случае либо повторно вручную запустите процесс набора номера, либо в настройках подключения установите режим автоматического дозвона.

◆ 678 Ответ не получен – в данном случае проблема может быть как на вашей стороне, так и на стороне провайдера. Причина в том, что модем или другое устройство не отвечает на телефонный звонок, следовательно – соединение уста-

новить не удастся. Если номер телефона в настройках подключения указан верно, а телефонный кабель вставлен в то гнездо, в которое нужно – скорее всего, проблема на стороне провайдера.

◆ 680 Отсутствует гудок – это сообщение также особых пояснений не требует. Видимо, модем просто не подключен к телефонной сети.

◆ 691 Доступ запрещен, поскольку такие имя пользователя и пароль недопустимы в этом домене – такое сообщение появляется при наличии проблем с учетными данными. В первую очередь проверьте правильность их ввода, а также раскладку клавиатуры и режим Caps Lock. Не исключено, что истек срок действия ваших учетных данных (например, закончился период оплаченного доступа к Интернету, и др.).

◆ 720 Попытка подключения не удалась, поскольку подключенному и локальному компьютерам не удалось согласовать управляющие протоколы PPP – это сообщение информирует об отсутствии сетевых протоколов управления PPP, настроенных для данного подключения. Такое же сообщение появится и в том случае, когда соответствующий сетевой протокол вообще не был установлен. Подобный сбой может появляться после корректировки сетевого протокола при обновлении ПО.

◆ 721 Удаленный компьютер не отвечает – такое сообщение появляется в случае, когда при попытке начать PPP-диалог ответ с удаленного сервера получен не был. В данном

случае проблемы могут быть как на вашей стороне, так и на стороне провайдера.

◆ 736 Удаленный компьютер завершил работу протокола управления – такое сообщение выдается в случае, когда диалог протокола управления каналом PPP начался, но был прерван удаленным сервером. Как правило, этот сбой возникает по причине неполадок на удаленном компьютере.

◆ 770 Удаленный компьютер отверг попытку подключения – уже из формулировки сообщения об ошибке можно понять, что при попытке подключения что-то не понравилось удаленному компьютеру. Возможно, это настройки вызывающего приложения, либо прочие аппаратные настройки локального компьютера.

◆ 771 Попытка подключиться не удалась, поскольку сеть перегружена – эта ошибка обусловлена перегрузкой телефонной сети (подобное может возникать и при попытке обычного телефонного звонка). Подождите пару минут и попробуйте подключиться к Интернету повторно.

Как правильно настроить интернет-обозреватель

Безопасность и анонимность работы в Интернете во многом зависят от текущих настроек интернет-обозревателя. Пользователь самостоятельно может выставить требуемые параметры и, тем самым, обеспечить как требуемый уровень безопасности, так и максимально адаптировать программу к своим потребностям. Далее мы расскажем, как выполняется настройка популярных обозревателей Internet Explorer и Mozilla Firefox.

Настройка Internet Explorer

Для перехода в режим настройки параметров Internet Explorer необходимо выполнить команду главного меню Сервис ► Параметры. При активизации данной команды на экране отображается окно, изображенное на рис. 1.3.

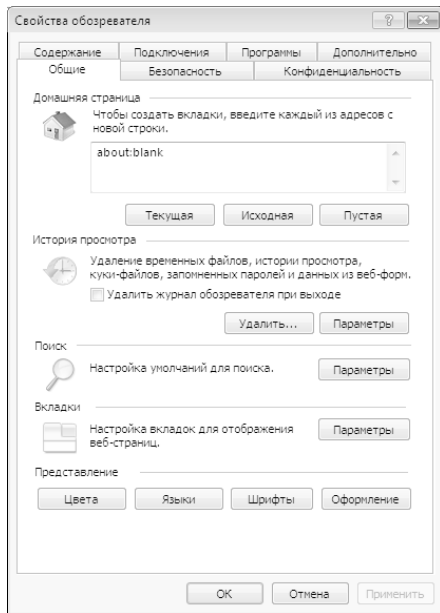


Рис. 1.3. Настройка Internet Explorer

Как видно на рисунке, данное окно состоит из нескольких вкладок. Каждая вкладка содержит параметры настройки соответствующего назначения. Далее мы рассмотрим те параметры, которые являются наиболее востребованными у большинства пользователей.

На вкладке **Общие** (она открыта на рис. 1.3) выполняется настройка параметров общего назначения.

В верхней части вкладки указывается адрес веб-страни-

цы, которая выбрана пользователем в качестве домашней. Домашняя веб-страница – это страница в Интернете, которая по умолчанию открывается при каждом запуске обозревателя. К данной странице можно вернуться в любой момент, выполнив команду главного меню Вид ► Переход ► Домашняя страница. Нажатие кнопки Текущая позволяет выбрать в качестве домашней ту страницу, которая открыта в данный момент. Кнопка Исходная восстанавливает в качестве домашней ту страницу, которая была задана при установке интернет-обозревателя. Если домашняя страница не нужна, то следует нажать кнопку Пустая. В этом случае при запуске интернет-обозревателя будет открываться пустая страница.

СОВЕТ

Вы можете выбрать сразу несколько домашних страниц – в этом случае каждая из них будет открываться в отдельной вкладке. Для этого на вкладке Общие сформируйте список страниц, разделяя их нажатием Enter (чтобы каждый новый адрес был введен с новой строки).

Для удаления временных файлов Интернета, истории посещенных веб-страниц и прочей информации предназначена кнопка Удалить. При ее нажатии отображается окно, в котором путем установки соответствующих флажков нужно отметить данные, которые должны быть удалены, и нажать кнопку Удалить.

С помощью кнопки Параметры, которая находится справа от кнопки Удалить, осуществляется переход в режим настройки и редактирования параметров папки временных файлов Интернета. При этом на экране открывается окно Параметры, которое показано на рис. 1.4.

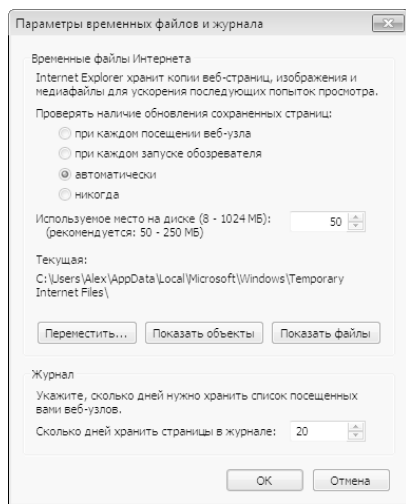


Рис. 1.4. Настройка параметров папки временных файлов Интернета

В данном окне устанавливается требуемый режим проверки обновления сохраненных страниц, отображается расположение папки, содержащей временные файлы Интернета, и

указывается максимальный объем места на жестком диске, предназначенного для этой папки. С помощью кнопки Переместить можно переместить папку временных файлов Интернета в указанное место; при этом на экране открывается окно Обзор папок, в котором следует указать требуемый путь. Для немедленного открытия папки с временными файлами Интернета используйте кнопку Показать файлы.

В поле Сколько дней хранить страницы в журнале указывается количество дней, в течение которых должны храниться ссылки на недавно посещаемые страницы (по умолчанию предлагается хранить их в течение 20 дней).

С помощью кнопки Цвета (см. рис. 1.3) осуществляется переход в режим выбора цветов, предназначенных для отображения веб-страниц. При нажатии на данную кнопку на экране открывается окно, в котором выполняются необходимые действия.

Для настройки параметров шрифтов, используемых при отображении веб-страниц, на вкладке Общие следует воспользоваться кнопкой Шрифты, а для выбора языка – кнопкой Языки. С помощью кнопки Оформление осуществляется переход в режим настройки стиля отображения веб-страницы.

Если говорить непосредственно о параметрах безопасности работы в Интернете, то ряд из них вынесены на вкладку Безопасность, содержимое которой показано на рис. 1.5.

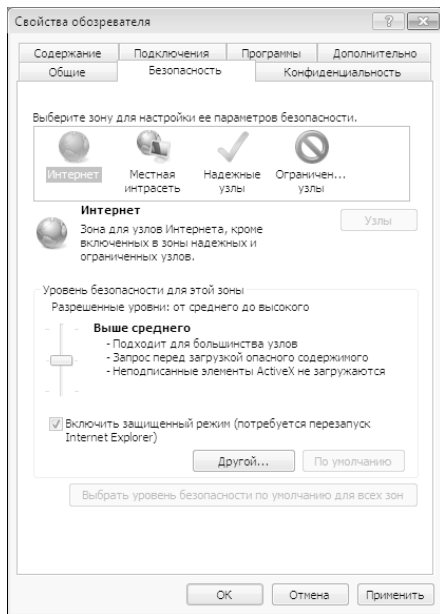


Рис. 1.5. Настройка параметров безопасности

В верхней части данной вкладки приводится перечень зон Интернета, доступных с данного локального компьютера, в нижней – для каждой зоны настраивается уровень безопасности. Для этого следует выделить значок зоны Интернета и с помощью кнопки Другой перейти в режим редактирования уровня безопасности для этой зоны.

При необходимости можно восстановить стандартные параметры безопасности для каждой зоны. Это осуществляет-

ся нажатием кнопки По умолчанию (предварительно следует выделить значок той зоны Интернета, для которой выполняется данная операция). Чтобы применить используемые по умолчанию параметры сразу для всех зон, нажмите кнопку Выбрать уровень безопасности по умолчанию для всех зон.

Также некоторые параметры безопасности находятся на вкладке Дополнительно, содержимое которой представлено на рис. 1.6.

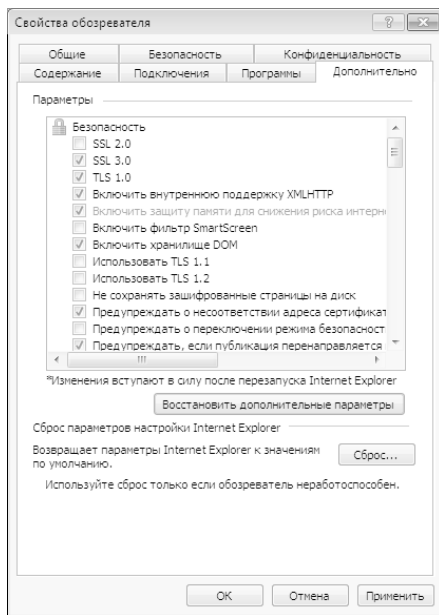


Рис. 1.6. Вкладка Дополнительно

Помимо прочего, здесь с помощью соответствующих флажков можно включать/выключать отображение рисунков и их рамок, воспроизведение анимации, звуков и видео на веб-страницах, использовать автоматическую проверку обновления Internet Explorer и т. д. В отдельный раздел вынесены параметры безопасности. При необходимости можно восстановить значения параметров, предлагаемые системой по умолчанию – для этого следует нажать кнопку Восстановить дополнительные параметры.

Все параметры данной вкладки в зависимости от функционального назначения разделены в группы: Безопасность, Международный, Мультимедиа, Настройка HTTP 1.1, Обзор, Печать и Специальные возможности. Далее мы рассмотрим наиболее значимые параметры, с которыми приходится работать многим пользователям.

Параметры группы Безопасность предназначены для настройки дополнительных параметров безопасности.

◆ SSL 2.0, SSL 3.0 и TLS 1.0 – установка данных флажков включает режим, при котором отправка и получение конфиденциальной информации будет осуществляться с использованием протоколов соответственно SSL 2.0, SSL 3.0 и TLS 1.0. При этом необходимо учитывать следующее:

- Протокол SSL 2.0 поддерживается всеми безопасными веб-узлами.
- Протокол SSL 3.0 имеет более высокую степень защиты,

чем протокол SSL 2.0, но некоторые веб-узлы его не поддерживают.

- Протокол TLS 1.0 имеет степень защиты, сравнимую с протоколом SSL 3.0, и также может поддерживаться не всеми веб-узлами.

- ◆ Не сохранять зашифрованные страницы на диск – при установке данного флажка включается запрет на сохранение секретных сведений в папке с временными файлами Интернета. Этот режим полезно устанавливать в том случае, когда к компьютеру и к выходу в Интернет имеют доступ несколько пользователей.

- ◆ Предупреждать о переключении режима безопасности – если установлен этот флажок, то при переключении между безопасными и небезопасными узлами Интернета на экране будет отображаться соответствующее предупреждение.

- ◆ Проверка подписи для загруженных программ – при установленном данном флажке в Internet Explorer включается режим проверки подлинности загружаемых программ.

- ◆ Проверят, не отозван ли сертификат сервера – при установке данного флажка Internet Explorer будет выполнять проверку действительности сертификатов узлов в Интернете. Изменение данного параметра начинает действовать только после перезапуска Internet Explorer.

- ◆ Удалять все файлы из папки временных файлов Интернета при закрытии обозревателя – если установлен данный флажок, то при закрытии окна Internet Explorer будет выпол-

няться автоматическая очистка папки временных файлов Интернета (эта папка называется Temporary Internet Files).

Группа Мультимедиа включает в себя параметры, определяющие порядок отображения мультимедийного содержимого на веб-страницах. Эти параметры перечислены ниже.

◆ Включить автоматическую подгонку размеров изображения – с помощью данного флажка включается такой режим отображения веб-страниц, при котором слишком большие изображения автоматически подгоняются под размер окна интернет-обозревателя.

◆ Воспроизводить анимацию на веб-страницах – этот флажок используется для включения/выключения режима воспроизведения анимации на веб-страницах. Необходимость данного параметра (кстати, его изменение вступает в силу после перезапуска Internet Explorer) обусловлена тем, что некоторые веб-страницы, содержащие анимацию, загружаются очень медленно, поэтому ее воспроизведение иногда имеет смысл отключить.

◆ Воспроизводить звуки на веб-страницах – с помощью этого флажка вы можете включать/выключать воспроизведение звуковых файлов на веб-страницах.

◆ Показывать изображения – с целью ускорения загрузки веб-страниц можно отключить режим отображения графических изображений путем снятия данного флажка.

◆ Показывать рамки рисунков – если данный флажок установлен, то во время загрузки рисунков будут отобра-

жаться их рамки. Это позволит получить представление о расположении элементов веб-страницы до ее полной загрузки. Включение данного режима имеет смысл только при установленном флажке Отображать рисунки.

◆ Улучшенная передача цветовых оттенков – при установленном данном флажке включается режим сглаживания изображений.

Группа Настройка HTTP 1.1 содержит два параметра. С помощью флажка Использовать HTTP 1.1 включается режим использования протокола HTTP 1.1 при подключении к веб-узлам, а если установлен флажок Использовать HTTP 1.1 через прокси-соединения, то при подключении к веб-узлам через прокси-сервер будет использоваться протокол HTTP 1.1.

Что касается группы Обзор, то здесь стоит обратить внимание на перечисленные ниже параметры.

◆ Включение стилей отображения для кнопок и иных элементов управления на веб-страницах – если установлен данный флажок, то при отображении веб-страниц для оформления будут применяться параметры настройки экрана Windows.

◆ Выводить подробные сообщения об ошибках http – если установлен данный флажок, то в случае возникновения ошибок при подключении к какому-либо серверу будет отображаться подробная информация об ошибке и советы по ее устранению. В противном случае показывается только код и

название ошибки.

◆ Использовать пассивный FTP-протокол (для совместимости с брандмауэрами и DSL-модемами) – при установленном данном флажке используется пассивный FTP-протокол, при котором не требуется определение IP-адреса компьютера. Данный режим считается более безопасным.

◆ Использовать одно и то же окно для загрузки ссылок (если вкладки отключены) – если этот флажок снят, то при открытии веб-страниц с помощью ссылок они будут открываться не в уже открытом окне интернет-обозревателя, а в новом (если отключен режим работы с вкладками).

◆ Подчеркивать ссылки – с помощью данного переключателя выбирается подходящий режим подчеркивания ссылок. Возможные варианты:

- Всегда – ссылки подчеркиваются все время (этот режим установлен по умолчанию).
- Никогда – ссылки не подчеркиваются никогда.
- При наведении – ссылки подчеркиваются только при подведении к ним указателя мыши.

◆ Разрешение сторонних расширений обозревателя – если этот флажок снят, то использование средств сторонних разработчиков (не корпорации Microsoft), предназначенных для Internet Explorer, будет невозможно. Изменение значения данного параметра начинает действовать только после перезапуска Internet Explorer.

Конец ознакомительного фрагмента.

Текст предоставлен ООО «ЛитРес».

Прочитайте эту книгу целиком, [купив полную легальную версию](#) на ЛитРес.

Безопасно оплатить книгу можно банковской картой Visa, MasterCard, Maestro, со счета мобильного телефона, с платежного терминала, в салоне МТС или Связной, через PayPal, WebMoney, Яндекс.Деньги, QIWI Кошелек, бонусными картами или другим удобным Вам способом.