

Elena
Nechaeva



ТАТУАЖ БЕЗ МАНДРАЖА

САМОУЧИТЕЛЬ ДЛЯ МАСТЕРОВ
ТОМ 1. БРОВИ

16+

Елена Нечаева
Татуаж без мандража

«ЛитРес: Самиздат»

2019

Нечаева Е. О.

Татуаж без мандража / Е. О. Нечаева — «ЛитРес: Самиздат»,
2019

Самый главный страх будущего мастера татуажа - это страх кожи. Страх дотронуться до кожи вызывает мандраж у начинающих мастеров. У них дрожат пальцы и учащается сердцебиение... Боятся сделать больно и испортить лицо невинного в вашей криворукости человека - это нормально. Я могу вам помочь! За 9 лет я обучила тысячи мастеров татуажа и упаковала свои знания в этот учебник. Эта книга поможет начинающему мастеру побороть страхи и начать делать лица клиентов красивее. Администрация сайта ЛитРес не несет ответственности за представленную информацию. Могут иметься медицинские противопоказания, необходима консультация специалиста.

Елена Нечаева

Татуаж без мандража

Введение

Всем привет! Меня зовут Елена Нечаева, и я создатель сети школ татуажа и студий. Я обучила сотни мастеров очно, а также тысячи студентов прошли мое обучение онлайн. В этой книге я расскажу и покажу вам все тонкости работы, начиная с оформления кабинета и отрисовки эскиза и заканчивая натяжением кожи и внесением в нее пигмента.

Этот учебник я бы даже назвала самоучителем, потому что он поможет разобраться во всех тонкостях и нюансах работы.

Шаг за шагом мы пройдем путь от построения бровей до финального показа их вашему клиенту. Я надеюсь, что результат поразит в хорошем смысле этого слова, не только его, но и вас.

В этой книге я собрала для вас все самое важное, чему сама училась долгое время. И для меня очень важно, чтобы прочтение принесло вам максимальную пользу.

Поэтому устраиваетесь поудобнее... Погнали!

Кабинет. Рабочее место мастера

Оснащение кабинета

Начнем с того, что ваш рабочий кабинет должен быть очень светлым. В каждой из наших студий по всему периметру процедурного кабинета и над каждым рабочим местом помимо основного освещения висят дополнительные лампы.

Почему это важно? Хороший свет обеспечит вам высокое качество работы и фотографий. Проще всего работать в кабинете, который освещен нейтральным или холодным светом. Также желательно, чтобы при рисовании эскиза не было теней от ваших рук, потому что это может помешать работе.

По нормам кабинет должен быть не меньше 16 квадратных метров, в нем обязательно должны быть окна.

В кабинете должны быть:

- ▶ шкаф для пигментов и расходных материалов;
- ▶ рабочий столик мастера;
- ▶ кушетка;
- ▶ стул мастера;
- ▶ бокс с объемными расходными материалами (простыни, шапочки, пледы);
- ▶ бокс для утилизации расходных материалов;
- ▶ стерилизатор для металлических предметов;
- ▶ аптечка АнтиСПИД (для мастера, если вдруг порвалась перчатка и имелся контакт с физиологической жидкостью клиента);
- ▶ аптечка Антишок (для клиентов на случай любого проявления аллергии, например на анестезию);
- ▶ ультрафиолетовая лампа для обеззараживания помещения.

Казалось бы, я говорю очевидные вещи. Но из личного опыта могу сказать, что многие мастера пренебрегают вышеперечисленными пунктами. Это, как правило, влечет за собой не только невозможность комфортной работы, но и нарушение санитарных норм (фото 1).



Также в рабочем кабинете обязательно должны быть раковина и бесконтактный кран с теплой водой.

Как видите, в кабинете должно быть только все самое необходимое. Никаких ковров, портьер и плюшевых игрушек. Даже награды и грамоты лучше повесить в зоне ожидания, там их увидит больше людей, а в кабинете будет меньше пыли (см. фото 1).

Инструменты и расходные материалы

Вы должны подготовиться к процедуре так, чтобы со своего рабочего места больше не вставать после начала работы. В зоне досягаемости должны быть инструменты и материалы, которые могут пригодиться, а на рабочем столике – пигменты, анестезия, ватные палочки, ватные диски и машинка.

Все одноразовые расходники должны открываться при клиенте. Так же при нем застелите кушетку одноразовой простыней. Подготовьте для клиента шапочку и постелите под голову ламинированную салфетку. Салфетка защитит кушетку от загрязнения пигментом (фото 2).

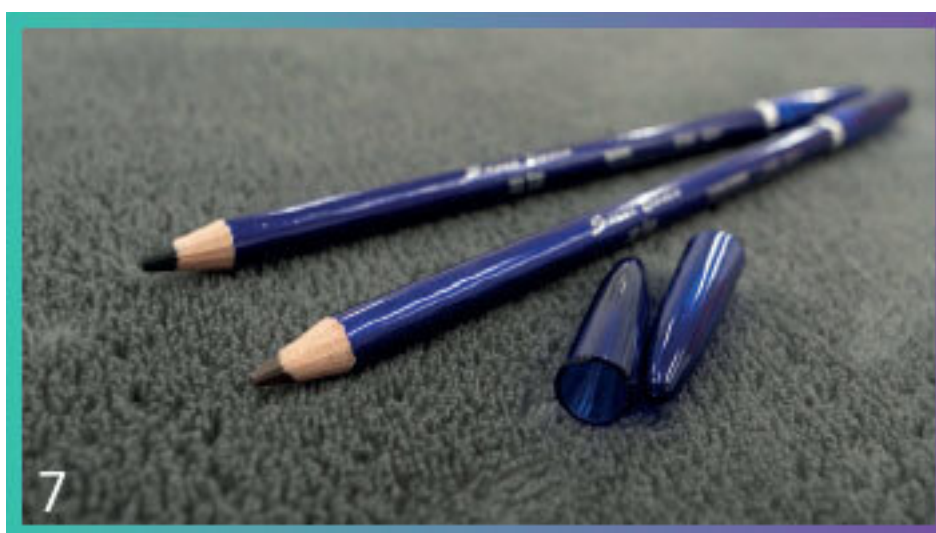


Столик мастера имеет несколько ярусов. В нем хранятся материалы, которыми вы будете пользоваться на процедуре. На верхний ярус кладите только предметы первой необходимости, это: машинка, подставка для капс с пигментом, аппликационная анестезия, картридж, микробраши, необходимое количество ватных дисков и ватных палочек, вода в одноразовом стакане, инструменты для рисования эскиза, инструменты для коррекции волосков. На второй полке можно хранить запасы одноразовых расходников – ватные диски, ватные палочки, микробраши, перчатки и кожный антисептик. На третьем, самом нижнем ярусе может стоять бокс для утилизации игл и маски. Удобно повесить антисептик для поверхностей на ручку столика. Все остальные расходники – модули, пигменты, капсы, анестезия и прочее – хранятся в шкафу.

И вот примерный список инструментов и расходных материалов, необходимых для работы:

- ▶ модули для машинок (фото 3);
- ▶ микробраши (фото 4);
- ▶ капсы под пигмент (фото 5);
- ▶ средство для снятия макияжа;
- ▶ пигменты (фото 6);
- ▶ точилки;
- ▶ барьерная защита (фото 8);
- ▶ пинцеты и ножницы для бровей;
- ▶ баночка для анестезии (если делаете сами) (фото 9);

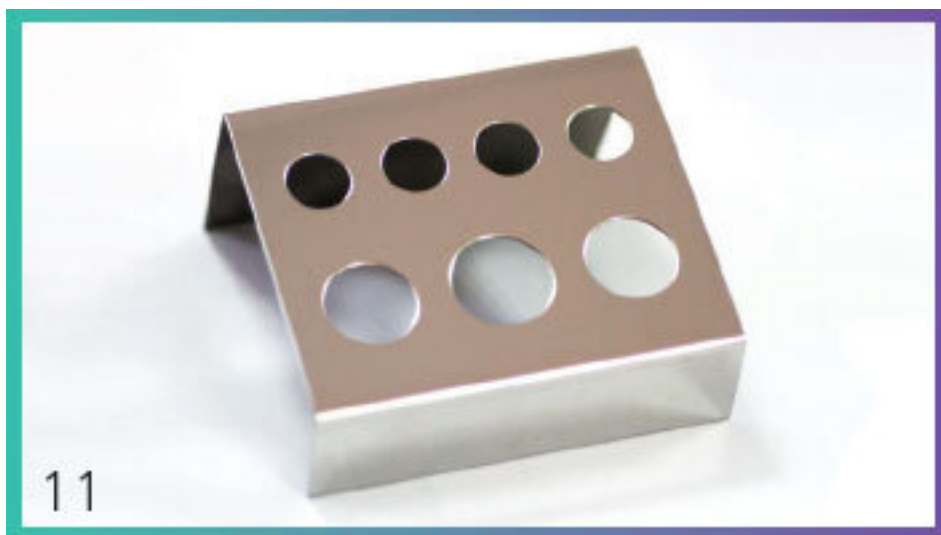






- ▶ емкость для утилизации игл (фото 10);
- ▶ подставка под пигмент (фото 11);
- ▶ анестезия, первичная и вторичная;
- ▶ вазелин);
- ▶ карандаши для эскизов (фото 7);
- ▶ антисептик для поверхности (фото 13);
- ▶ антисептик кожный (фото 14);





- ▶ шапочки;
- ▶ перчатки и маски;
- ▶ ватные диски;
- ▶ ватные палочки;

- ▶ пленка глянцевая пищевая;
- ▶ салфетки маленькие бумажные;
- ▶ салфетки под голову клиентов, стоматологические (фото 15);
- ▶ пакеты для мусора;
- ▶ урны для мусора;
- ▶ полотенца для рук одноразовые;
- ▶ простыни одноразовые;
- ▶ красные гелевые ручки «Пилот» для фиксации эскиза (фото 16);
- ▶ красные гелевые пасты, которые легко стираются с кожи, для работы на поврежденной коже (фото 17).





На фото – некоторые примеры материалов для работы, вы можете выбрать аналог или то, что найдете в своей стране.

Совет: посчитайте примерное количество расходников на месяц работы и старайтесь иметь двухмесячный запас. Купите также пару аппаратов для татуажа, чтобы не остаться с незаконченной процедурой и злым клиентом в случае поломки машинки.

Асептика и антисептика

Асептика – это комплекс мероприятий, который направлен на предупреждение попадания микроорганизмов в рану.

То есть, другими словами, это профилактическая обработка инструментов и всех рабочих поверхностей, к которым прикасался мастер.

Перед каждой процедурой или после нее нужно обработать и подготовить все рабочие инструменты. Это касается даже карандашей для рисования и фиксации эскизов. Их нужно точить и протирать ватным диском, смоченным в дезинфицирующем средстве, каждый раз перед процедурой. Если вы пользуетесь тенями для рисования эскиза, то необходимо обрабатывать кисточку антисептиком после каждого применения.

Обработка рабочего места

После процедуры утилизируются все одноразовые расходники, иглы или картриджи необходимо выбросить в специальные боксы с антисептической жидкостью. Затем снимается барьерная защита, и все поверхности, которых мастер мог касаться во время процедуры, обильно обрабатываются дезинфицирующим раствором. Например, эстилодез для поверхностей (время аппликации 10–15 минут). Далее поверхности вытираются насухо бумажными салфетками.

Антисептики, которые мы используем в работе, бывают двух типов – для кожи и для поверхностей. Для кожи – низкая концентрация действующего вещества, можно обрабатывать руки, кожу перед процедурой, перчатки перед началом процедуры.

Для поверхностей – максимальная концентрация действующего вещества, обрабатываем поверхности и инструменты.

Совет: можно получить ожог роговицы при попадании в глаза антисептика для обработки поверхностей; распыляя, не создавайте облако из раствора, вы можете

случайно попасть в это облако и раствор попадет в глаза или вы можете вдохнуть его, что тоже неприятно.

Антисептика (лат. anti – против, septicus – гниение) – система мероприятий, направленных на уничтожение микроорганизмов, уже попавших в рану. В ее основе используются механические и физические методы воздействия, а также активные химические вещества.

Перед началом процедуры вы должны снять макияж и обработать брови антисептиком для кожи. Таким образом вы убьете двух зайцев: обеззаразите и обезжирите кожу. Рисовать эскиз на обезжиренной коже проще, рисунок получается легким, воздушным.

Если во время самой процедуры вам понадобилось встать с рабочего места, например, ответить на звонок, встретить клиента, долить пигмент или анестезию, то вы должны непременно снять перчатки. Вернувшись на рабочее место, надеть новые и обработать их антисептиком для кожи перед началом работы.

Разновидностей антисептиков достаточно много. Их легко приобрести, и не требуются какие-либо специальные разрешения.

Противопоказания

Так как татуаж считается косметической процедурой и предполагает хоть и минимальное, но вмешательство в организм человека, то вполне естественно, что существует ряд противопоказаний.

Перед процедурой мастер должен собрать анамнез клиента.

Противопоказаниями к процедуре татуажа бровей являются:

1. Беременность.

Беременные женщины подвержены излишней эмоциональности и волнению (не будет ли больно, а хорошо ли получится и т. д.). Любое проявление беспокойства для них противопоказано.

На раннем сроке идет перестройка гормонального статуса. Любые ощущения, даже привычные, могут восприниматься как болевые, а это стресс и чревато угрозой прерывания беременности.

Процедура требует длительного пребывания в горизонтальном положении на спине, что как раз является невозможным для беременных на большом сроке. Дело в том, что в таком положении нижняя полая вена, которая питает плод и соединяется с плацентой, передавливается, и может возникнуть гипоксия плода.

2. Инсулинозависимая форма сахарного диабета (допустимо с разрешения врача).

При сахарном диабете замедляются все процессы регенерации. Все повреждения кожи, ушибы, царапины, в том числе и татуаж, могут долго заживать.

3. Заболевания крови, связанные с плохой свертываемостью: лейкомия, тромбоцитопения, лейкоз и др. (Допустимо с разрешения врача.)

При таких заболеваниях процедура татуажа грозит излишней кровоточивостью. От потери крови клиент, конечно, не умрет, но это будет неудобно в первую очередь мастеру: будут сложности при внесении пигмента в кожу, перманентный макияж может не прижиться совсем. Возможно, понадобится не две процедуры (как обычно), а больше.

4. Онкологические заболевания (допустимо с разрешения врача в стадии ремиссии).

При онкозаболеваниях, при химиотерапии используются препараты, негативно влияющие на иммунную систему. Это приводит к тому, что любые повреждения кожи заживают

очень плохо. Те же препараты очень сильно влияют и на сосуды: во время процедуры они могут обильно кровить, что опять же мешает мастеру, и результат после этого редко радует.

5. Острые воспалительные заболевания с повышением температуры тела.

Прием некоторых препаратов может мешать процедуре из-за излишней кровоточивости сосудов. К тому же есть риск заражения мастера.

6. Наличие образований неясной этиологии – родинки, родимые пятна и все возможные наросты на коже в зоне будущего татуажа.

В самом плохом случае травматизация может привести к малигнизации (приобретение клетками нормальной ткани свойств злокачественной опухоли) (спасибо «Википедии» за помощь).

7. Высокое артериальное давление. (Гипертоникам рекомендовано измерять АД до процедуры татуажа, а в случае повышения – принять препарат для его снижения.) При высоком давлении усиливается кровоточивость сосудов во время процедуры, не укладывается пигмент и обычно бывает плохой остаток после заживления.

8. Эпилепсия и другие тяжелые заболевания неврологического и психологического характера. (Допустимо с разрешения и желательно с присутствием врача. Подумайте десять раз, справитесь ли вы с приступом эпилепсии?)

Болевой стимул или даже яркий свет во время процедуры может стать триггером для эпилептического припадка.

9. Период обострения воспалительных заболеваний кожи в зоне будущего татуажа. Есть риск разнести инфекцию и усугубить ситуацию, поэтому лучше подождать до полного выздоровления и заживления.

10. Множественные аллергические реакции. Татуаж рекомендован после проведения проб на пигмент и обезболивающие препараты, которые используются мастером в ходе процедуры.

11. Алкогольное и наркотическое опьянение.

12. Гепатит, ВИЧ-инфекция – на усмотрение мастера. Существует риск заражения. ВИЧ-инфекция никак не повлияет на проведение процедуры или приживаемость пигмента, но если клиент уже болен СПИДом, то происходит угнетение иммунной системы и любые повреждения плохо заживают.

Совет: относитесь ко всем своим клиентам как к потенциальным носителям всех этих и других инфекций, работайте, соблюдая все правила. Ведь львиная доля клиентов просто не поставит вас в известность о своих болезнях, а пострадать от ваших страхов работы с инфицированными людьми могут те честные единицы, которые вас предупредили о своих проблемах со здоровьем!

13. Выполнены инъекции ботулотоксина в область лба и межбровья менее чем 3 недели назад (для татуажа бровей).

Результат может в итоге быть не симметричным.

14. Можно упомянуть также о месячном цикле женщины, особенно это имеет значение для век и губ, но это не относится к абсолютным противопоказаниям, а скорее к условным. Во время критических дней у женщины могут усиливаться болевые ощущения. Но опять же это все индивидуально, у всех разный болевой порог. Из-за внутренних процессов в организме во время процедуры может выделяться больше сукровицы или кровить, что будет мешать мастеру и плохо отразится на результате, потому что большая часть пигмента уйдет с толстыми корками.

Совет: перед процедурой давайте клиенту информированное согласие, где перечислены все противопоказания и дан полный список препаратов, которыми вы будете пользоваться. Клиент должен поставить галочки напротив каждого противопоказания и расписаться. Один экземпляр отдаете клиенту, а второй – сохраняете у себя вместе с договором. Обязательно уточните у каждого клиента наличие аллергических реакций на компоненты анестезии.

Оборудование

Внешний вид и поведение мастера

Внешний вид мастера тоже имеет большое значение. Красивая, чистая и опрятная форма, но при этом простая и комфортная. Обязательно закрытые подмышки и приятный запах от вас, но без излишков парфюма. К обуви особых требований нет, главное моющаяся и удобная для самого мастера. Вряд ли вы будете целый день делать процедуры на каблуках. А также учитывайте тот момент, что светлую обувь может испортить капля пигмента, которая случайно капнет и уже не отмоется. Волосы должны быть собраны, чтобы не свисали на клиента. Ногти лучше не слишком длинные и тем более не острые, это как минимум неудобно, как максимум – можно случайно причинить клиенту вред, уронить машинку или надавить в ненужное место.

Совет: все знают, что самая лучшая реклама – это «сарафанное радио». Чтобы навсегда расположить к себе клиентку, попробуйте такой лайфхак, он из области психологии и отлично работает. Во время процедуры попробуйте разговорить клиентку, пусть она вам говорит о чем угодно: о свадьбе дочери/сына; о беременной кошке/ собаке; о муже/любовнике; о цветочках или любимых рецептах и т. д. После процедуры занесите в карточку клиента/блокнот все эти подробности, наряду со всеми данными о процедуре. Когда она придет на коррекцию, вы, заранее подготовившись, почитав и вспомнив эти подробности, поинтересуйтесь, как прошла свадьба; как прошли роды у кошки; спросите новый рецепт и т. д. Таким образом, клиент будет польщен вашим вниманием, будет считать себя особенным, так как вы многое о нем запомнили. Даже если вы не сделаете идеальную процедуру, он будет к вам расположен и многое простит. А также порекомендует вас своим подругам, коллегам и знакомым, с большей вероятностью обращая внимание именно на индивидуальный подход. Влюбляйте в себя своих клиентов! Только не стоит перегибать палку и быть слишком навязчивой, не употребляйте в лексиконе уменьшительно-ласкательные слова. Несмотря на то что мастер татуажа относится к сфере услуг, создайте образ профессионала-эксперта, к которому захочется прислушаться.

О машинках для татуажа

В этом блоке вы научитесь, как разбираться в машинках, чтобы выбрать ту самую.

Как выбирать?

В магазинах продаются сотни видов оборудования для татуажа. Не спешите покупать сразу дорогую и разрекламированную машинку. Начинающему мастеру лучше продолжить работать на том же оборудовании, на котором он обучался, в том случае, если во время обучения все получалось хорошо и вы ЕЮ были довольны. Через пару месяцев работы осваивайте новые, а машинку, к которой уже привыкли, обязательно держите в запасе.

Лучше подойти к покупке дорогого аппарата осознанно, когда у вас уже накопится опыт. Но и на дешевые машинки не стоит делать ставку, практически всегда дешево – не равно качественно. Выбирайте средний ценовой сегмент, это примерно 40–50 тыс. руб.

Машинки для татуажа различаются внешним видом, принципом работы, ценой и некоторыми другими параметрами. Но по большому счету все машинки делятся на две категории: индукционные и роторные.

Индукционные

Принцип работы индукционных приборов основывается на движении магнитных катушек. При повышении мощности увеличиваются скорость движения и вылет иглы. В некоторых моделях вылет иглы доходит до 6–7 мм. Это нужно, чтобы пробить толстую кожу на ногах, спине и т. д. То есть по большей части индукционные машинки подходят для создания татуировки. На лице такой машинкой работать можно на малых мощностях.

Вылет иглы – это длина во время работы аппарата, рабочий диапазон от 0,5 до 7 мм. У разных аппаратов вылет иглы свой.

Продаются специальные индукционные машинки для татуажа, например Long Time Liner. Это аппарат высокого ценового сегмента. Особенных преимуществ в ней нет. Так что ориентируйтесь не на цену аппарата, а на мастерство своих рук.

Роторные

Работа роторных машинок обеспечивается мотором с эксцентриком, который преобразовывает вращательное движение иглы в возвратно-поступательное. Именно такой тип машинок мы используем.

По типу прокраса машинки разделяют на лайнеры и шейдеры.

Лайнер оставляет четкие линии, так как движения иглы точные и быстрые. Этим аппаратом рисуют стрелки и волоски.

Шейдер – это аппарат для теневых прокрасов с мягким ходом иглы. У него нет специальных тонких настроек для получения точной линии.

Этими аппаратами можно работать и в других техниках, но есть некоторые отличия в работе. Делая растушевку лайнером, движения руки мастера должны быть быстрыми, чтобы аппарат не оставлял полосок. Шейдером можно прорисовать волосок или стрелку, но скорость движения руки должна, наоборот, быть очень медленной. Но все же каждый инструмент хорош для своей задачи. Существуют и универсальные аппараты, которыми можно работать во всех техниках и на всех зонах, просто меняя настройки.

По конструкции роторные машинки разделяют на два типа: устаревшие и модульные.

Устаревшие с системой игла-дюза не отвечают современным требованиям стерильности, поэтому их уже никто не использует (фото 19).



Модульными работать гораздо проще, быстрее и безопаснее, так как исключается перекрестное заражение из-за попавшей в аппарат краски с физиологической жидкостью клиента (фото 20).

В наших студиях мы работаем роторными аппаратами со сменными гигиеническими модулями.



Как пользоваться?

Начнем с этапа подготовки модульной машинки.

1. Заправить модуль

Готовить аппарат к работе вы должны в перчатках и обязательно при клиенте.

Гигиенический модуль на корпусе машинки может закрепляться поворотом в сторону или закручиваться.

Обязательно проверьте вылет иглы перед началом работы.

2. Настройка вылета иглы

Каждая модель машинки требует своей настройки и оптимального вылета иглы.

Каким бы ни был вылет в аппарате – 0,5 мм или 3 мм, мы работаем всегда на одинаковой глубине в коже.

Важно научиться работать самым кончиком иглы, на десятых долях миллиметра. Толщина слоя кожи, в котором идет работа, сопоставима с толщиной листа бумаги.

Вы должны узнать у производителя, у мастеров, которые уже работают на вашем аппарате, или выяснить опытным путем, на каком вылете иглы работает именно ваш аппарат.

Как узнать?

Установите вылет иглы 0,5 мм и прикоснитесь к латексу так, чтобы ваши пальцы, которые держат аппарат, и пальцы, которые лежат на латексе возле места прикосновения, практически не ощутили вибрацию.

Вы должны увидеть след от иглы. Все известные мне аппараты спокойно работают на вылете в 0,5–1 мм. Но скорее всего, на игле повиснет капля пигмента или аппарат начнет брызгать краской и работать будет невозможно. Увеличивайте вылет на доли миллиметра и проводите линию или оставляйте штрих, не меняя нажима, до тех пор, пока игла не перестанет оставлять след.

Обычно это случается в диапазоне от 0,5 до 3,5 мм. Это будет рабочий диапазон, но идеально работать аппарат будет примерно посередине, на 1,5 мм.

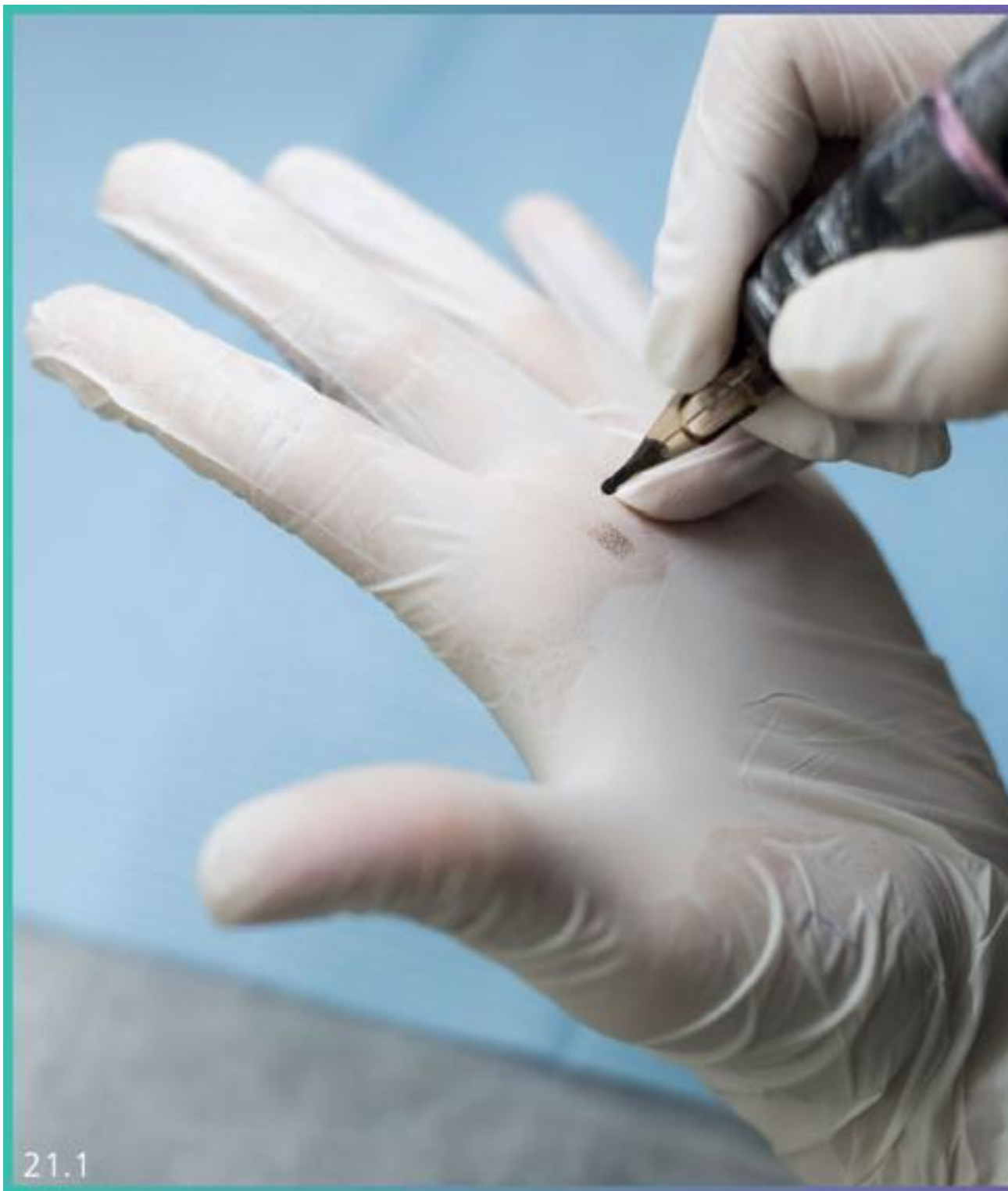
Идеальный вылет иглы на вашем аппарате – это когда игла оставляет хороший след, не капает и не брызгает пигментом и вы практически не ощущаете в момент прикосновения иглы к латексу вибрации. Длинноходные машинки (1,5–3,5 мм) хороши в тандеме с жидкими и

кроющими пигментами, и, наоборот, короткоходам (0,5–1 мм) подойдут густые и не слишком яркие пигменты.

Так, опытным путем, вы поймете, какой вылет иглы у вашего аппарата.

Как понять, что нажим правильный?

Вы можете это делать, надев перчатку на свою руку. Нажим должен быть таким, чтобы вы прокрасили перчатку и не дотронулись до кожи иглой (фото 21.1, 21.2).





ЗАПОМНИТЕ! Настройка машинки может сбиться в процессе работы.

Кольцо регулировки выхода иглы часто находится в том месте, где пальцы держат машинку. Поэтому незаметно для себя можно уменьшить или увеличить вылет иглы. Результат – неэффективная работа. Каждый раз, когда вы набираете пигмент в носик до того, как прикоснуться иглой к коже, перепроверьте длину иглы.

Маркировка игл

Иглы разделяют по некоторым признакам: диаметр, заточка, размер и форма пучка.

Пример – 1207RLT. Первые две цифры – диаметр игл, то есть толщина, обычно производители пишут так: **12**–0,35 мм, **10**–0,3 мм. Третья и четвертая цифры – это количество игл в спайке, то есть 7 в нашем примере. Буквы в конце: **RL** – раундлайнер, **RS** – раундшейдер, **M1** – магнум, **M2** – даблфлет, **F** – флет, **RM** – раундмагнум, если добавлена в конце **T** – значит, иглы текстурированные (считаются наиболее эффективными для закраса, при увеличении

будет видно, что поверхность, как наждачная бумага, не гладкая, в мелких зазубринах. Когда такая игла входит в кожу, она вносит больше пигмента, прокрас происходит быстрее).

- **RL** – раундлайнер: в этой напайке иглы плотно сведены на конце в пучок, их еще называют «сведенные». Такие иглы предназначены для нанесения контура, линий. Чаще всего для **RL** «сведенных» используют иглы с заточкой-конусностью **L (Long)** длинной или **M (Medium)** средней, с наименьшими диаметрами иглы.

- **RS (Round Shader)**: это тоже круглый пучок, но иглы стоят параллельно друг другу, они не сведены конусом, как в **RL**.

- **M (Magnum)**: иглы, напаянные в два ряда, называют магнум. Иглы магнум, в свою очередь, делят на **M1** и **M2**.

- **M1 (Weaved Mag)** – иглы у основания припаяны в один ряд, но на конце разделяются на два ряда в шахматном порядке. Такие иглы используют для мягкой тушевки, от прозрачного к плотному закрасу.

- **M2 (Stacked Mag)** – иглы у основания припаяны в два ряда плотно друг к другу. Они предназначены для плотного закраса.

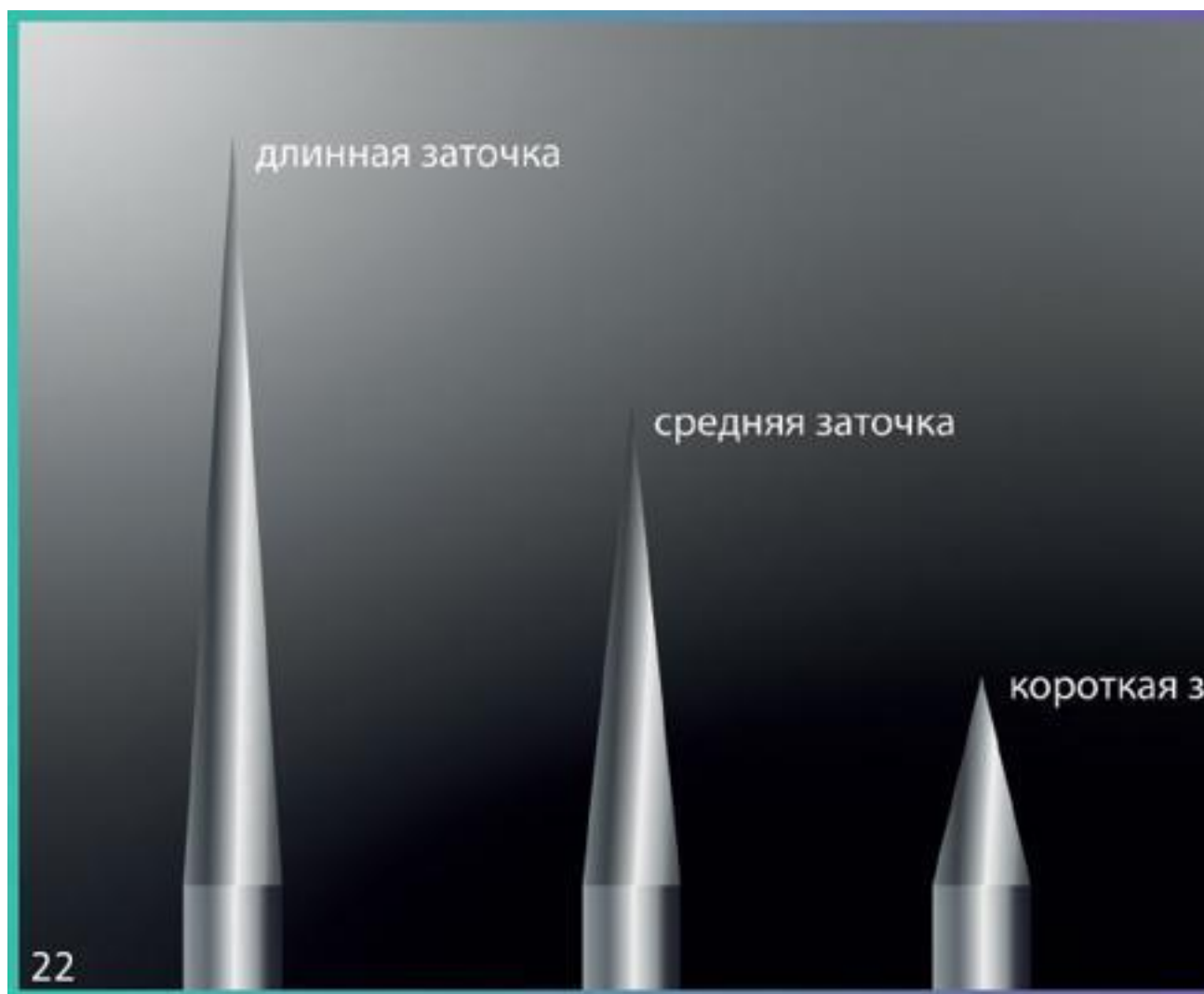
- **F (Flat)**: напаянные в один ряд иглы называют флетами или плоскими. Они предназначены для плотного закраса. Чаще всего имеют длинную или среднюю заточку и могут иметь разный диаметр иглы.

- **RM, RF** – иглы в плоской напайке имеют неодинаковую длину, создавая таким образом округлую форму. Такая форма напайки игл безопасна в работе, дает равномерность закраса, мягкость растушевки и плавность переходов. Также такие иглы меньше травмируют кожу.

Самые распространенные диаметры игл – это #12 (0,35 мм), #10 (0,30 мм), #8 (0,25 мм), #6 (0,20 мм).

Самые тонкие иглы 0,20 и 0,25, ими лучше всего делать волосковую технику, 0,3 и 0,35 хороши для растушевок. Это самые ходовые.

В татуаже мы используем иглы единички разной толщины, потому что ими можно сделать самые красивые и виртуозные работы (фото 22).



LT или MT – эти буквы обозначают форму заточки (taper).

L (Long) – длинная, острая заточка.

M (Medium) – средняя заточка

S (Short) – короткая заточка, еще ее называют пулевидной.

Эти примеры маркировок иногда могут различаться у разных компаний. Поэтому при покупке уточняйте расшифровку у самой компании-продавца, чтобы наверняка не ошибиться.

Иглы единицы позволяют работать немного под углом в тех случаях, когда это необходимо, а пуками игл можно работать только строго перпендикулярно к коже, и предназначены они для работы на большой поверхности. Самые красивые и качественные работы получаются посредством игл единичек.

Настроить скорость

Скорость аппарата рекомендует производитель. Вы должны выяснить, на какой скорости работает ваш.

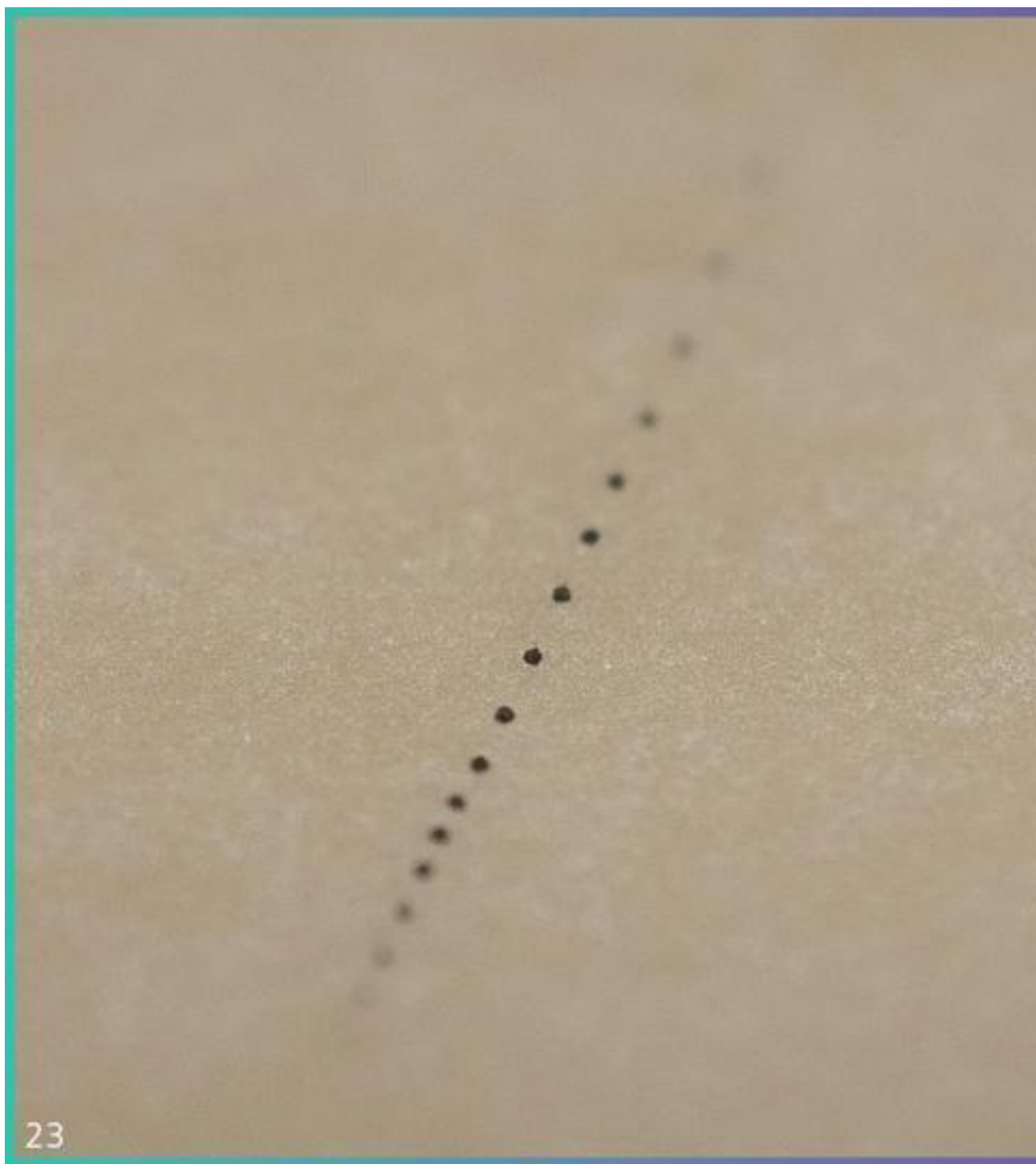
Например, на татуировочном аппарате «Шайен» на лице можно работать в диапазоне от 5 и до 11. Мотор у аппарата достаточно мощный и создан для долгой работы. Но если взять аппарат, созданный для перманентного макияжа и не рассчитанный на многочасовую работу на высоких мощностях, вы можете очень быстро его сжечь. Поэтому обязательно узнайте у производителя диапазон рабочих скоростей.

Итак, рассмотрим пример. Если у вас 10 скоростей, выбираем среднюю, то есть 5-ю. Проводим по латексу неспешное движение примерно за 1 секунду и длиной 1,5 см. На латексе останутся точки с довольно большими промежутками между ними.

Присмотритесь к точкам, которые появились. При правильной скорости и движении руки оптимальное количество точек одинакового размера 7–8. В начале и в конце движения вы должны видеть по паре точек меньшего размера (фото 23).

Постепенно увеличивая или уменьшая скорость на блоке питания, вы должны подобрать такую, чтобы вашей руке было удобно совершать движения для создания вышеописанных штрихов.

Чем выше скорость аппарата, тем выше вероятность оставить линии или стыки. Вам придется быстро двигать пальцами, но тем самым и вероятность ошибки становится выше, и пальцы устают быстрее (фото 23).



Совет: начните со скорости ниже средней и постепенно увеличивайте скорость движения руки вместе с цифрами на блоке питания, остановитесь, когда будет удобно руке и штрих будет идеальный, – все, вы нашли свою скорость.

Эскиз

Фото

Прежде чем приступить к отрисовке эскиза, обязательно делаем фотографию. Фотографии работ бывают двух типов, они нужны для анализа и для создания портфолио.

ПОЛЕЗНО: сделайте фото бровей с эскизом клиента до того, как сотрете макияж. Очень часто контраст бывает колоссальный, это будет интересно вашим подписчикам в социальных сетях.

Стираем макияж и делаем фото двух типов.

1. Фотографии для анализа. Такие фото вы делаете для себя, чтобы понять и отследить ошибки. Либо показать клиенту, как было до процедуры, когда он придет через месяц. Они должны быть выполнены следующим образом: полностью лицо – одна строго в анфас и по одной фотографии с двух сторон в три четверти. Убедитесь, что фокус на зоне татуажа (фото 24.1, 24.2).



24.1



24.2

Со всех сторон от лица должно быть одинаковое расстояние. Не должно быть отрезанных частей лица, волос на лице и т. д. Убедитесь, что лицо клиента выровнено по горизонтали и вертикали. Взгляд клиента должен быть направлен прямо.

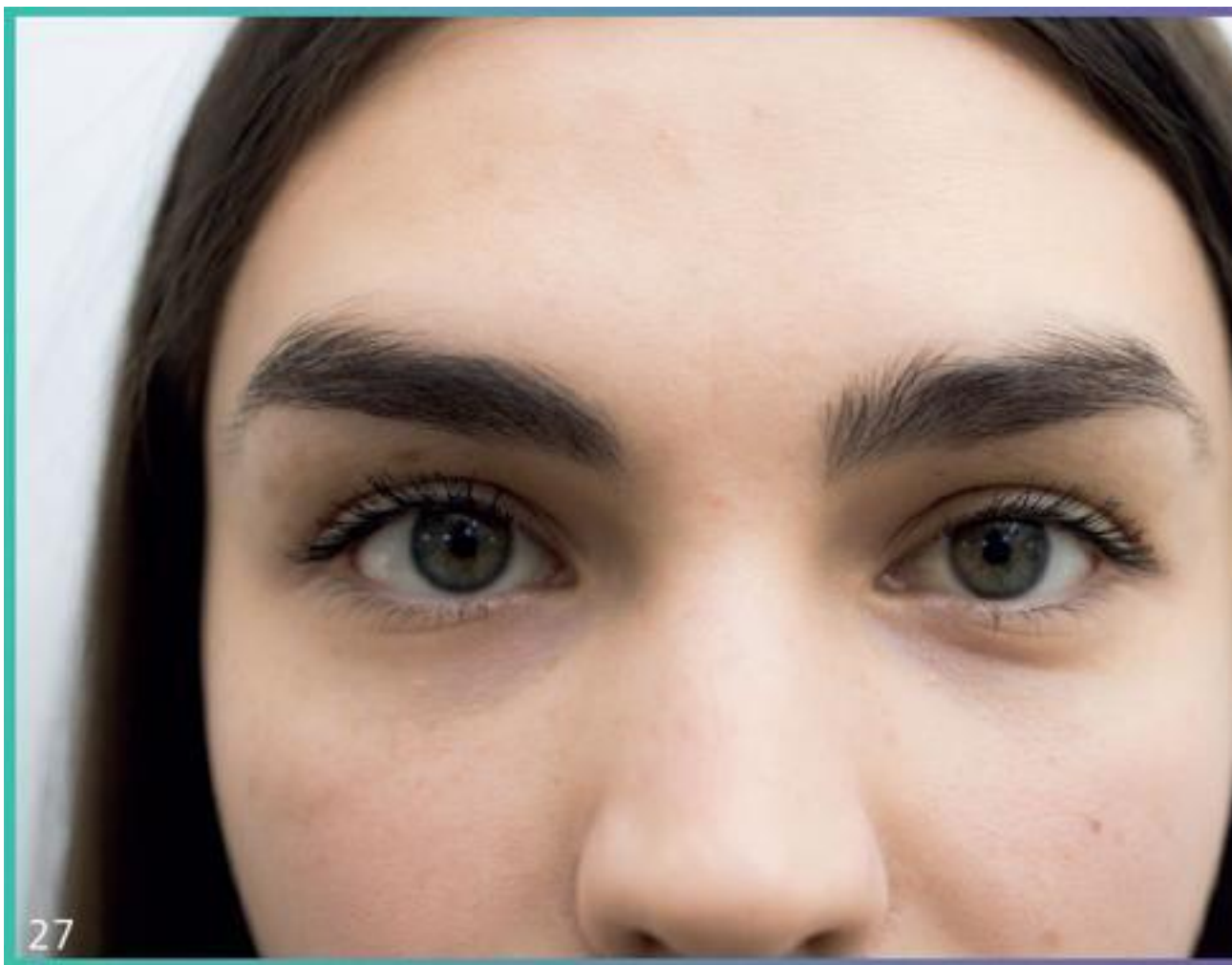
Макрофото зоны татуажа прямо и с двух сторон в три четверти (фото 25).



2. Художественные фотографии и видео. Они нужны для размещения в соцсетях для привлечения клиентов. Здесь ваша фантазия может разгуляться. Обязательно следите за тем, чтобы не было перспективного искажения лица и работы. Зона татуажа должна выглядеть опрятно и неотталкивающе (фото 26).



Совет: не делайте фото, поднося телефон близко к лицу, вы создадите перспективное искажение. Остановитесь примерно в 20 см от лица, если делаете макро, и немного приблизьте зумом. Если делаете портрет, расстояние от лица должно быть еще больше, ведь никто не хочет видеть свой огромный нос на пол-лица и разъехавшиеся в стороны глаза! (фото 27)



Но не у всех получается делать красивые фото своих работ. Есть один лайфхак.

Настройте и направьте хороший свет на клиента, дайте клиенту телефон и скажите: «Сделай селфи!» Вам обеспечено красивое фото.

Почему? Потому что почти любая девушка знает свой «рабочий» ракурс, «рабочую» сторону лица, найдет положение, при котором свет будет падать удачно, сделает фото выгодно красивым для себя и для вас.

ПОЛЕЗНО – вы можете хранить эти фото в облаке, например: «Дропбокс», «Гугл диск», «Яндекс» и т. д. Тут уже на ваше усмотрение. Обязательно переименуйте файл полным ФИО клиента, можно указать дату и даже каким пигментом работали, так будет проще найти его фото спустя большое количество времени. Еще можно создавать папки по месяцам, чтобы заливать туда фотки клиентов. Поверьте, так сориентироваться гораздо проще.

Вы должны понимать, что фото вашей работы должно привлечь вам новых клиентов, поэтому оно должно быть максимально информативным. Не увлекайтесь ретушью. Сильно обработанные фотографии вызывают недоверие.

Почерпнуть глубокую информацию о правильной фотосъемке можно на моей странице в «Инстаграм» @elena_nechaeva_rm или на тематических видео в «Ютьюб».

Снятие запроса

Перед процедурой обычно нужно побеседовать с клиентом. Важно узнать, как он красится обычно, какую хочет форму, какой по яркости результат ожидает. Часто клиенты показывают фотографии работ других мастеров или знаменитостей, чьи брови им нравятся.

Вероятно, на ваш взгляд, форму нужно будет кардинально поменять, однако не забывайте, что у клиента есть свой собственный вкус. Ваша задача – учесть все пожелания и создать форму, которая украсит лицо.

Бывают случаи, когда клиент настаивает на своем видении формы, цвета или яркости, которые противоречат вашему вкусу или стандартам качества. Вам нужно аргументированно и тактично постараться переубедить его, если считаете, что он не прав. Если не получилось и клиент настаивает на некрасивой форме, вы можете отказать в процедуре или попросить его написать расписку о том, что претензий к вам он в будущем иметь не будет.

Совет: если вы все-таки решили работать с неправильной или некрасивой на ваш взгляд формой, прикрепите фото расписки к фотографиям клиента в «Дроп-боксе». Спустя время клиент может отказаться от своих слов, а у вас будет доказательство, что эскиз выполнен по его пожеланиям.

Конец ознакомительного фрагмента.

Текст предоставлен ООО «ЛитРес».

Прочитайте эту книгу целиком, [купив полную легальную версию](#) на ЛитРес.

Безопасно оплатить книгу можно банковской картой Visa, MasterCard, Maestro, со счета мобильного телефона, с платежного терминала, в салоне МТС или Связной, через PayPal, WebMoney, Яндекс.Деньги, QIWI Кошелек, бонусными картами или другим удобным Вам способом.