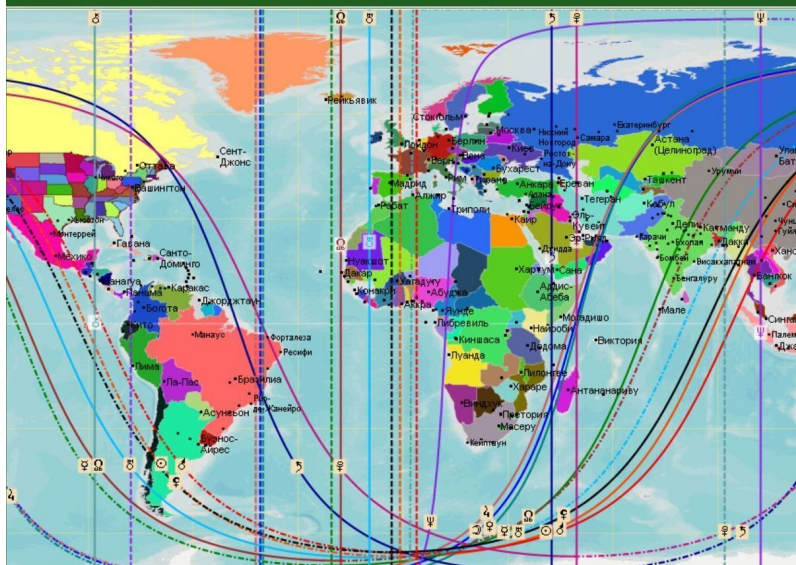


Андрей Анатольевич Бухарин

Астрокартография

проекции небесных тел на поверхность
Земли



Андрей Анатольевич Бухарин
Астрокартография.
Проекции небесных тел
на поверхность Земли

http://www.litres.ru/pages/biblio_book/?art=18512148

ISBN 9785447475567

Аннотация

Данная книга является пятым, дополненным изданием. Книга ориентирована на студентов старших курсов астрологических школ и практикующих астрологов, как дополнительный материал к лекциям по Астрокартографии.

Содержание

ВВЕДЕНИЕ	6
ПРЕДИСЛОВИЕ	8
НЕМНОГО ИСТОРИИ	11
ПЕРЕД РАБОТОЙ С АКГ	17
ЛОКАЛЬНО-ПРОСТРАНСТВЕННЫЙ ГОРОСКОП	19
ЛПГ ТЕХНИЧЕСКИЙ РАСЧЁТ	25
ЛПГ АСТРОПРОГРАММЫ	31
ЛПГ ТОЛКОВАНИЕ	57
Солнце	62
Луна	64
Меркурий	66
Венера	68
Марс	70
Юпитер	72
Хирон	74
Сатурн	78
Уран	80
Нептун	83
Плутон	85
Иксион	88
Хаумеа	90
Конец ознакомительного фрагмента.	91

Астрокартография Проекции небесных тел на поверхность Земли

**Андрей Анатольевич
Бухарин**

Корректор Марина Васильевна Бухарина

© Андрей Анатольевич Бухарин, 2022

ISBN 978-5-4474-7556-7

Создано в интеллектуальной издательской системе Ridero



ВВЕДЕНИЕ

Современный мир летит в будущее с космической скоростью. Новые технологии повсеместно и необыкновенно быстро входят в нашу жизнь. То, что ещё 10—20 лет назад казалось фантастикой – сейчас повседневная реальность. Не является исключением и наука Астрология, которая уже не первый год, как вышла за рамки средневековых догм и традиций. Прямым доказательством этого является новое направление в астрологии – «АстроКартоГрафия», далее АКГ.

АКГ – современная астрологическая техника, которая базируется на проекции небесных тел на поверхность Земли. С помощью техники АКГ можно определять благоприятные и неблагоприятные места для жизни человека, предприятия, государства и любого живого, и неживого объекта. Для любого человека можно подобрать на планете благоприятную точку, в которой он может активизировать то или иное своё качество, реализовать себя в социальном, профессиональном или в семейном плане, там, где он будет чувствовать себя спокойно, или наоборот, проявлять активность. Есть точки, где, например, человеку трудно стать родителем, создать семью или начать прилично зарабатывать.

Благодаря АКГ можно подобрать самое благоприятное место для встречи соляра, малого соляра, лунара и прочих

циклических карт. Современный астролог, владеющий этой передовой техникой, выходит на совершенно новый уровень своего профессионального мастерства, позволяющего ему помимо астропсихологии и прогноза во времени, определять места реализации событий в пространстве!

ПРЕДИСЛОВИЕ

Для начала я хочу поблагодарить своих первых учителей по технике «АстроКартоГрафии».

Во-первых, **Павла Павловича Глобу**, как человека, который ещё в далёкие 1990 годы первым, в русском астрологическом сообществе, выдвинул мысль о наличии проекции Знаков Зодиака на поверхность Земли. Именно эта прогрессивная мысль стала толчком для моих научных исследований и открытий по теме «АстроГеодетики». Об этом я напишу более подробно в следующих главах настоящей книги.

Во-вторых, **Сергея Семёновича Курапова**. После посещения его семинара по «АстроКартоГрафии», и демонстрации разработанной им астрологической программы, я более тщательно начал изучать это направление. После многолетней работы, в результате наблюдений и изучения тысячи составленных мною карт, нахождения многих закономерностей, состыковок и не состыковок, появились и первые результаты исследований. В программе С. С. Курапова в настоящее время имеются ряд изменений и с моей подачи, о которых мы также поговорим несколько позже, при более подробном сравнении астрологического программного обеспечения для использования «АстроКартоГрафии».

Отдельная благодарность всем разработчикам за астрологические программы, без которых некоторые разделы тех-

ники «АстроКартоГрафии» просто невозможно либо крайне затруднительно было бы использовать. Одним из популяризатором «АстроКартоГрафии» является английский астролог **Дэвид Медоуз**. На одном из астрологических семинаров Д. Медоуз рассказывал, что однажды он решил попробовать без использования компьютера произвести расчёты 10 планет и 4 углов карты. На построение одной карты он потратил целых три дня! По 8 часов каждодневной скрупулёзной работы, в очень напряжённом режиме. Необходимо было проявить внимательность и точность, так как малейшая ошибка искажала всю действительность. Поэтому работать с этой астрологической техникой без современных компьютерных программ очень трудно, хотя возможно.

В этой книге мною будут даны сравнительные характеристики нескольких астрологических программ, различных по функционалу и удобству работы. При этом следует понимать, что идеальных компьютерных программ, к сожалению, нет. В своё время у меня в работе было 18 (восемнадцать!!!) различных астрологических программ, и всех их я «мучил» в режиме экстремальных нагрузок. «Курс молодого бойца» прошли не все из них 😊. После долгого тестирования я остановил свой выбор на нескольких программах, которые более полно отвечают моим запросам.

В этой книге мною не даётся спец. курс по «АстроКартоГрафии». Основной материал по этой теме я читаю на лекциях и семинарах, посвящённых этой тематике. В этой книге

я излагаю дополнительный материал к спец. курсу, который способствует более полному пониманию этой темы.

В этой редакции книга «АстроКартоГрафия» имеет инновационные дополнения – **QR** коды. **QR** код – это оцифрованная в числовой код гиперссылка на некий интернет-ресурс. По сути, этот код освобождает читателя от рутины ручного ввода имён длинных интернет-адресов к видео материалам, взятым с моих выступлений на семинарах и вебинарах. **QR** код позволяет быстрым сканированием вашего смартфона включить просмотр видео по теме прочитанного материала. На самом деле, очень интересно читать книгу на бумажном носителе со смартфоном в руках, слушая моё выступление по этой теме, которое существенно дополняет написанное в книге.

В добрый путь дорогие единомышленники!



Рис. 001. Фрагмент видео лекции. «Что такое АстроКартоГрафия».

НЕМНОГО ИСТОРИИ

Впервые астрологическую технику работы с географическими картами применил американский путешественник и астролог **Джим Льюис** (Jim Lewis). Ещё в далёком 1975 году он, при посещении различных мест, отметил некую закономерность.



Рис. 002. Джим Льюис, первооткрыватель современной Астрокартографии

В одних и тех же местах планеты с ним происходили события всегда одного и того же характера (позитивного или негативного, зависело от его места пребывания). Джим Лью-

ис и был первооткрывателем и изобретателем АКГ.

Его книги:

ASTRO*CARTO*GRAPHY Sourcebook of Mundane
Maps. – San Francisco:

ASTRO*CARTO*GRAPHY, 1979—

1994 CYCLO*CARTO* GRAPHY. – San Francisco:

ASTRO*CARTO*GRAPHY, 1982 ASTRO*

CARTO*GRAPHY Explained. – San Francisco:

ASTRO*CARTO*GRAPHY, 1986 The

Astro*Carto*Graphy Book of Maps- The Astrology
of Relocation (с А. Гуттман.) – St.Paul, Minnesota: Llewellyn
Publication, 1981; ISBN 978—0875424347

The Psychology of Astro*Carto*Graphy (Contemporary
Astrology) (с Kenneth Irving), – Penguin Arkana, 1997; ISBN
0-14-019512-2

Сильное распространение этой астрологической технике
придал его ученик – Дэвид Медоуз (David Meadows), автор
книги «**Что-Где-Когда в мире с Астрокартографией**».

Дэвид Медоуз

Что – Где – Когда в мире с Астрокартографией

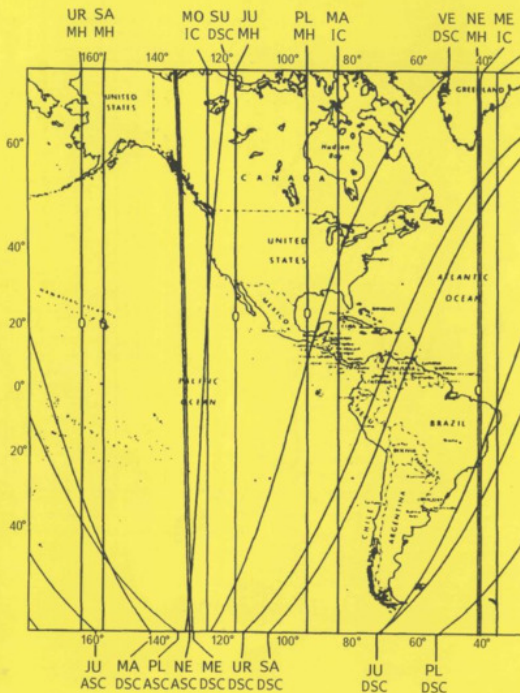


Рис. 003. Обложка книги «Что-Где-Когда в мире с «Астрокартографией» автор Дэвид Медоуз

Здесь следует внести ясность.

Во-первых, само слово «АстроКартоГрафия» в русскоязычном астрологическом сегменте иногда вызывает споры о правильности его написания. Дело в том, что в России слово картография имеет несколько иной смысл, чем в англоязычных странах. У нас этот термин применяется в геодезии при составлении географических карт местности с учётом высоты над уровнем моря, а также для составления прочих рельефных карт. Поэтому часто люди с отечественным техническим образованием поднимают этот вопрос, не соглашаясь с данной формулировкой. На страницах этой книги я хочу дать некоторые разъяснения.

Дело в том, что в англоязычном астрологическом сегменте нет слова, которое различает родственные по значению, но различные по смыслу и содержанию слова. Например, в русском языке есть слова: космограмма и гороскоп. Для любого образованного астролога абсолютно ясно, что космограмма – это астрологическая карта, в которой указаны планеты в знаках Зодиака без учёта домов гороскопа, а гороскоп – эта астрологическая карта, в которой помимо положения планет в знаках Зодиака ещё и произведён расчёт Домов гороскопа. По сути, мы используем космограммы для натальных карт с неизвестным временем

рождения, а гороскопы – с известным временем рождения. В англоязычном же астрологическом сообществе различий между этими словами нет, там всё объясняется одним словом **astrological chart**, что в переводе обозначает: астрологическая карта. Всё. У них всё – карта, и космограмма, и гороскоп. Так как первооткрывателем АКГ является американец, и до прихода этой техники к нам термин «астроКАРТОграфия» уже получил широкое распространение в мире, то для того, чтобы не было терминологической путаницы, астрологическим сообществом принято решение сохранить этот термин в первоначальном виде.



Рис. 004. Вступительная часть на семинаре по «Астро-КартоГрафии». Уральский Астрологический Институт, г. Пермь 28 ноября 2018 год.

ПЕРЕД РАБОТОЙ С АКГ

Что важно знать, прежде чем использовать технику АКГ. Если в астропсихологии, в отдельных случаях, можно пренебречь точной ректификацией, то с техникой «АстроКартоГрафии» без точной ректификации я работать не рекомендую. При использовании натальных карт с неточным временем рождения в прогнозах происходят очень сильные искажения. При ошибочном определении благоприятного места пребывания можно ошибиться на тысячи километров! Что, как вы прекрасно понимаете, недопустимо.

Важно знать, что техника АКГ состоит из трёх основных частей:

1. Локально-пространственный гороскоп.

Исследования планетных линий азимутов для замкнутых систем (астро фен-шуй).

2. Астрокартография.

Проекция локальных карт на поверхность Земли. Исследования проекций Домов гороскопа на поверхность Земли.

3. АстроГеодетика.

Исследования проекций Знаков Зодиака на поверхность Земли.

Все три части имеют стационарную и динамическую составляющие, о которых более подробно будет изложено в последующих главах настоящей книги.



Рис. 005. Структура и описание спец. курса по «Астро-картографии»

ЛОКАЛЬНО- ПРОСТРАНСТВЕННЫЙ ГОРОСКОП



ЛПГ впервые открыт американским музыкантом и астрологом **Майклом Эрлевайном** (Michael Erlewine, 18 июля 1941 г).

Локально-пространственный гороскоп (далее – ЛПГ) – это проекция линий азимутов планет на поверхность Земли. Для правильного понимания азимутальных проекций планет на поверхность Земли представьте, что Земля

плоская, с центром на Северном полюсе, а по окружности находятся антарктические льды.

Кстати, такие карты существовали ещё в XIX веке. Вот одна из них. Карта называется **NEW STANDART MAP OF THE WORLD**, что в переводе с английского обозначает – новый стандарт карты мира. Дата, указанная на карте – 15 ноября 1892 год. Оригинал карты находится в Бостоне, США.

Рис. 006. Карта Глиссона. Новый стандарт карты Мира от 15 ноября 1892 года

ЛПГ эффективнее всего применять для замкнутых систем: транспортное средство, небольшая страна, город, дом, квартира, комната, и даже письменный стол. Почему небольшая страна, потому что при построении ЛПГ на большие территории астрологические программы строят их для сферической формы Земли, искривляют линии и тем самым вносят значительные ошибки в расчётах. Как это ни странно, но на момент написания этой книги данная ошибка существует также в программах, авторы которых являются сторонниками Теории плоской Земли.

Если строить ЛПГ на замкнутые системы очень крупных размеров, таких как континенты, или даже на всю поверхность Земли, то в настоящее время мною не было обнаружено корректно работающих астрологических программ. Поэтому выход здесь один: распечатать в большом формате карту плоской формы Земли Глиссона и вручную построить ЛПГ. Как это делается, будет рассмотрено в следующей главе.

Комментарии к QR-кодам:

1. Видео оригинала карты Глиссона. **Рис. 007.**
2. У кого возникли вопросы по теории плоской Земли, либо желание обсудить эту тему, пройдите по ссылке QR кода на **Рис. 008.**

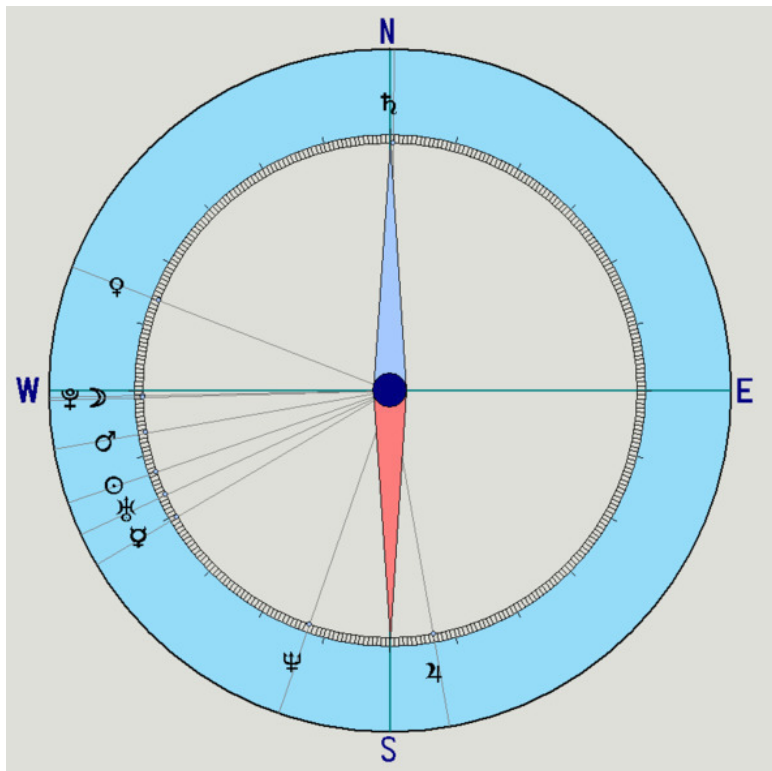


Рис. 006.1. Локально пространственный гороскоп.
Программа Вега-Матрица.



Рис. 007. Оригинал карты Глиссона



Рис. 008. Теория плоской- полусферной формы Земли

ЛПГ ТЕХНИЧЕСКИЙ РАСЧЁТ

Для ручного построения ЛПГ существуют следующие правила расчёта:

1. Равнодомная система домов гороскопа от МС (ни Кох, ни Плацидус и т.д.)
2. Экваториальная проекция планет.
3. Расположение углов гороскопа и их соотношение со сторонами Света:

ASC – Восток, справа;

DSC – Запад, слева;

IC – Север, вверх;

MC – Юг, низ;

Обратите внимание, что это не ошибка и не опечатка, именно в ЛПГ так это и есть: MC – Юг в низу круга, а IC это Север и вверху круга.

Существует два типа объектов, внутри которых можно рассчитывать ЛПГ: подвижные и неподвижные. К подвижным относятся: автомобили, самолёты, поезда, вагон, купе и т. д. К неподвижным относятся: Земля, континенты, страны, объекты недвижимости и их части.

Различие в построении ЛПГ заключается в следующем:

– для всего что статично (дома, квартиры, страны, континенты и т.п.) расчёт ЛПГ производится на место

фактического нахождения индивидуума (локальная карта);

– для всего что движется (авто, самолёты, поезда и т.п.) расчёт ЛПГ производится на место рождения индивидуума (карта Радикс).

Построение ЛПГ производится путём проекции небесного положения планет на поверхность Земли, и от места рождения натива к этим проекциям прорисовываются линии азимутов. Итак, представьте себе небесный свод, находящийся над вами, и небесные тела, светила и планеты, от которых мысленно проведите отвесные линии на **плоскость горизонта**, то есть на поверхность Земли. Эти линии попадают в разные точки планеты и активизируют различные типы энергии. Соответственно, физически находясь в какой-либо точке, активизированной той или иной планетой или светилом, в вашей жизни могут проигрываться те или иные события и меняться ваше эмоциональное состояние.

Кстати, я сейчас собираю базу данных, в которой указаны точные центры городов. Единая база выложена на моём сайте, в разделе «Семинары» – «Астрокартография» для того, чтобы ею могли пользоваться все астрологи. База будет постоянно пополняться. Пожалуйста, присылайте мне установленные и проверенные (!) центры городов или крупных поселений для размещения их в публичной базе данных. Есть мнение, что центр города или населённого пункта

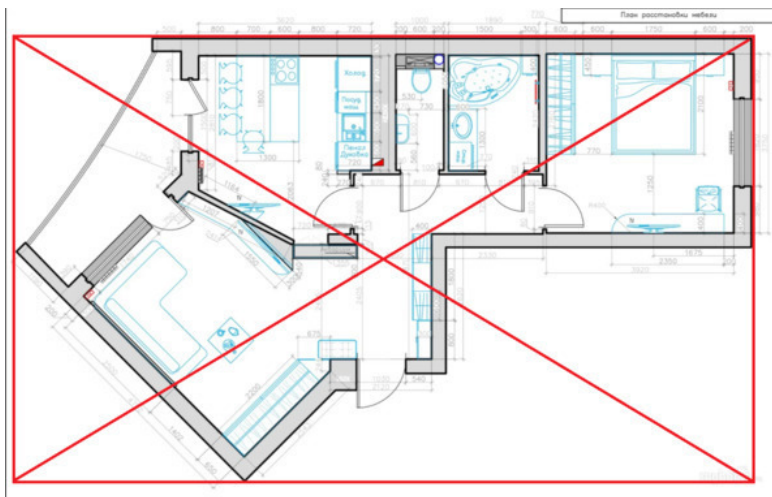
считается от Администрации или Мэри. По моим наблюдениям – это исторический центр города с неким памятником. В Москве, например, центр города – это собор Василия Блаженного на Красной площади.

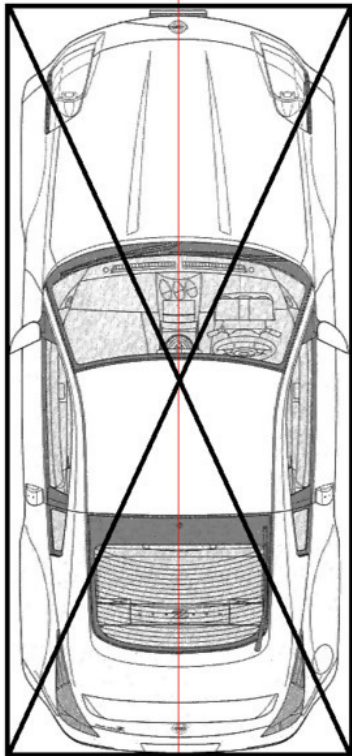
Итак, центр вашего города или квартиры становится новой точкой расчёта локальной карты, при этом используются дата и точное время вашего гороскопа. Важно знать правила расчёта центра. Существует два центра: административный и физический. Для стран применяется административный центр – столица страны. Для городов надо искать центр как место общего притяжения, этакий магнит всеобщего внимания. Очень часто этим местом является исторический центр, либо некий центральный парк народного гуляния, а также места, где в советские времена ставили памятник В. И. Ленину, либо трибуны для партийных боссов. Классическим примером определения центра города является город Москва. Красная Площадь – место парадов, народных гуляний. Кроме этого, на Красной Площади имеется Храм Василия Блаженного, который одновременно является географическим центром старой Москвы.

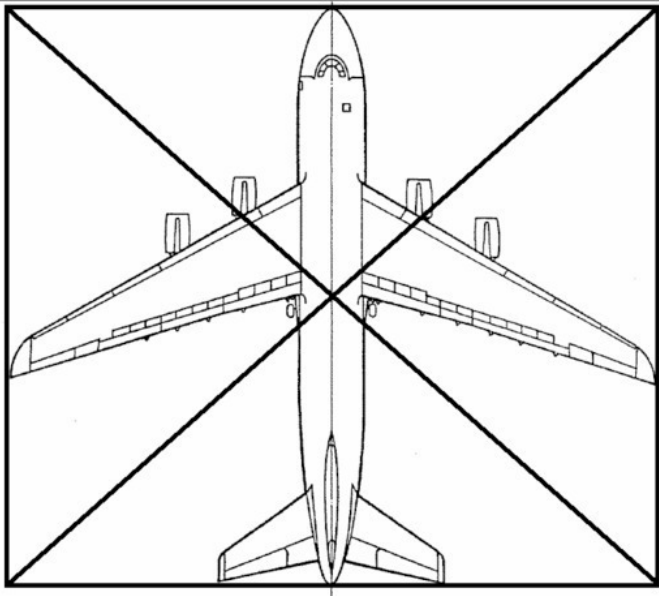
Для дома, квартиры, стола, автомобиля, самолёта и т. п. применяется физический центр. Физический центр рассчитывается по технологии фен-шуй: дальние углы объекта дорисовывают прямоугольник, у которого все углы равны 90 градусам и соединены между собой линиями.

Например, некая квартира имеет нестандартный проект.

Рисуем геометрическую фигуру прямоугольной формы таким образом, чтобы в её границы вошли все крайние точки квартиры, включая балконы и прочие пристройки. После этого прорисовываем диагонали. Место пересечения диагоналей является центром для построения ЛПГ. При таком расчёте часто бывает, что в сферу влияния места жительства входят территории общего пользования, например зона лифта или общий коридор, или вообще часть соседского жилья. Что поделаешь, такова ваша Карма, но не стоит унывать, просто надо с этим местом дружить: чаще его убирать, облагораживать, ремонтировать и т. д.







ЛПГ АСТРОПРОГРАММЫ

Для корректного расчёта Локально-пространственного гороскопа используются различные астрологические программы и онлайн сервисы. Ниже будет произведён обзор астрологических программ для построения линий ЛПГ. Программы будут рассмотрены по функциональности, удобству использования, стоимости и прочим параметрам. В обзоре будут исследованы как русскоязычные, так и англоязычные астрологические программы и онлайн сервисы.

Программа «VegaSviri Matrix»

Вводим данные. Переходим в закладку «Гео-карта» и нажимаем на кнопку «Локально-пространственный гороскоп». На момент написания книги для работы с ЛПГ больше никакой функциональности здесь нет.

Плюсы:

- точный расчёт планетных линий;
- быстрота и простота;

Минусы:

- новые планеты, мидпойнты и другие точки гороскопа добавить нельзя;
- нет продолжения линий в противоположном направлении;
- невозможно импортировать карту города или схему квартиры/офиса;

- нет динамического расчёта прогностических карт: транзитов, прогрессий и т.п.;
- отсутствует функция коррекции компаса
- неверно рассчитаны линии Плутона.

К минусам «**VegaSviri Matrix**» можно также отнести её периодическую «зависимость» и крайне долгое включение. Например, у меня при загрузке обычной базы данных включение программы происходит через 7, а то и через 10 минут. Учитывая то, что «**VegaSviri Matrix**» является самой дорогой из списка отечественных программ, то невольно приходишь к выводу о том, что для решения задач по Локально-пространственному гороскопу астрологическая программа «**VegaSviri Matrix**» является пока малоэффективным продуктом, с минимальным функционалом. На выходе пользователь получает обычный расчёт, без возможности интеграции с картами местности. На момент написания настоящей книги стоимость этой программы около \$ **270,00**.

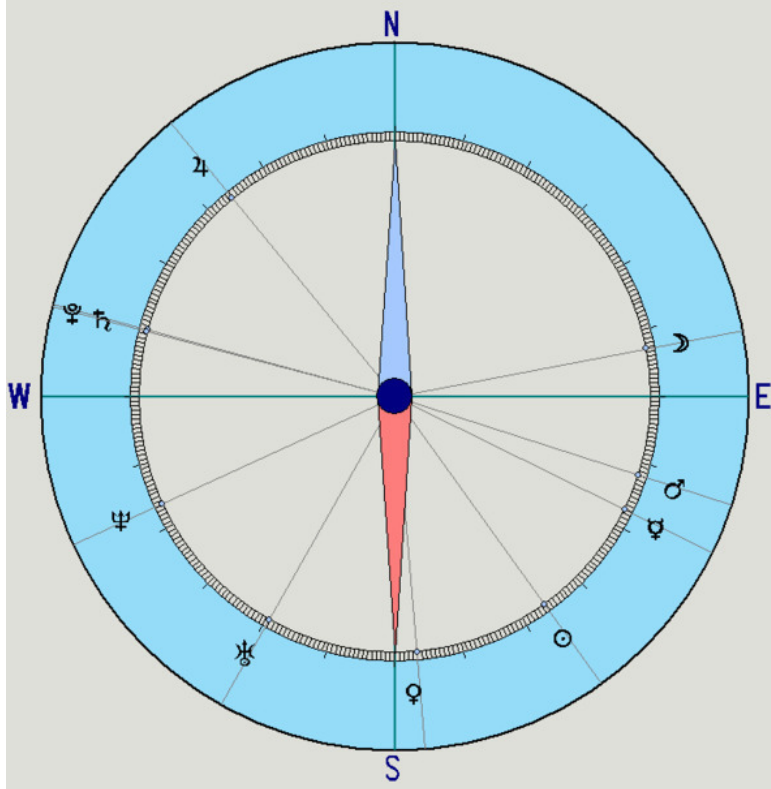


Рис. 009. Локально-пространственный гороскоп (далее: ЛПГ). Астрологическая программа «VegaSviri Matrix».

Программа Zet 9. GEO

Пример настройки Local Space в «Zet 9. GEO». Для построения плана локального пространства нужно сделать следующее.

1. Получить план квартиры (карту местности или т. п.) в виде файла изображения в формате bmp. Например, отсканировать имеющийся план квартиры или начертить его непосредственно на компьютере с помощью какого-либо графического редактора.

2. Установить горизонтальную систему координат (**Установки карты, Зодиак**). В случае двойной карты опцию «**Горизонт первой карты**» отключить.

3. Указать путь к нужному файлу с изображением. См. «Установки карты», страница «Круг», закладка «L.S.».

4. Включить флажок «**План местного пространства**».

5. На экране установить центр круга планет в центр изображения (центр квартиры или ваше расположение в данной местности) путём перетаскивания круга, или элементами позиционирования карты на закладке «**Размеры**».

6. Определить по компасу или другим способом ориентацию изображения (Север-Юг). При ориентации по магнитному компасу следует включить опцию «**Учитывать магнитное склонение**».

7. Установить соответствующую ориентацию круга планет на изображении. См. «Установки карты, Формат, Начало карты, ввести нужный градус».

8. Сделать другие желаемые настройки, например, размеров, шрифтов, и сохранить как отдельную конфигурацию (кнопка «Конфигурация», пункт меню: «**Сохранить конфигурацию**»). Источник: <http://astrozet.net/Manual/lsmar.html>

После запуска программы вводим исходные данные, в нашем примере это 08 июня 2019 года 12:00 мск. времени +03:00 GMT) и в разделе Конфигурации выбираем» **local Space**».

Несомненным плюсом программы «**Zet 9. GEO**» и, пожалуй, её единственным преимуществом будет то, что в ней можно подключить новые планеты: **Хаумею, Макемаке, Эриду, Седну**, и прочие элементы небесной сферы, чего нет ни в одной из других, исследуемых нами отечественных программ. На мой взгляд, для работы в **L.S.** интерфейс программы очень сложный. Много времени тратится на произведение настроек. Импорт сторонних карт и схем возможен, но только в одном формате – bmp. На выходе отсутствуют планетные линии, есть только символы планет на окружности. А дальше, что и как? В уме рисовать недостающие планетные линии? При исследовании планетных линий в небольших помещениях это сделать реально, конечно при условии наличия у вас хорошего абстрактного мышления. Но вот рисовать планетные линии в городе – это уже проблема. И чем больше карта города, тем больше понимаешь, что программа «**Zet 9. GEO**» здесь вам не помощ-

ник. Ещё одним существенным недостатком является то, что в этой программе проекция линии Плутона и Эриды рассчитаны неверно, так как рассматривать их необходимо в проекции на экватор.

К тому же, как я выяснил при общении с разработчиком, он отказался от дальнейшего усовершенствования программы. Цена на сегодняшний день **\$ 100,00**

8 июня 2019 Сб 12:00 (GMT+3) 55n45 37e35

Тропический
Горизонтальная
Геоцентрическая
Горизонт первой карты

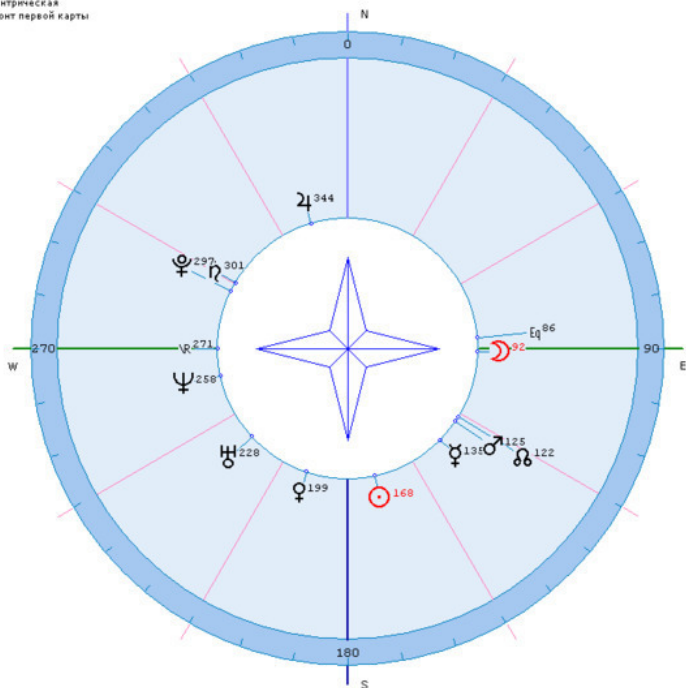


Рис. 010. Локально-пространственный гороскоп
Астрологическая программа «ZET 9 GEO»

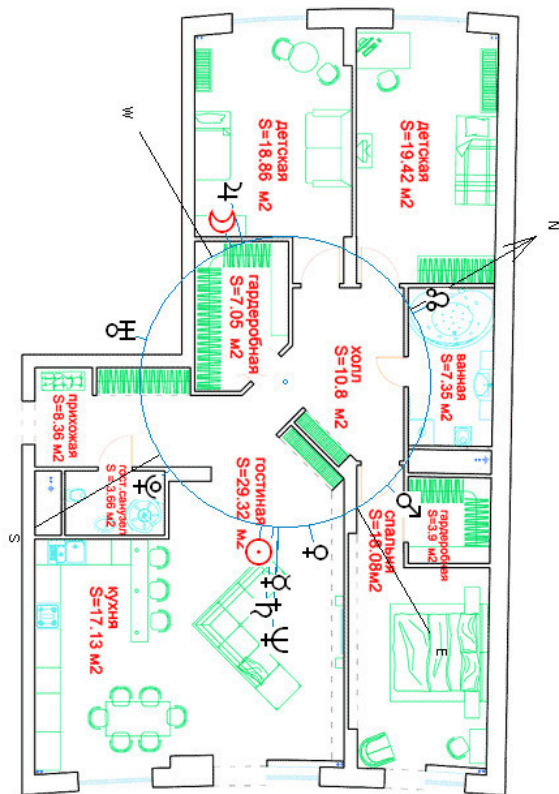


Рис. 011. Локально-пространственный гороскоп. Проекция на схему квартиры. Астрологическая программа «ZET 9 GEO»

Астрогеография 2.7

После запуска программы вводим данные. Здесь следует

быть очень внимательными, так как исходные данные вводятся по Гринвичу.

Правила работы при построении Local Space в программе «**Астрогеография 2.0.**» автор Курапов С.

1. Дату и время рождения указываем с учётом временной поправки по Гринвичу. Программа самостоятельно не производит расчёт временной поправки, поэтому количество часов, которое следует отнять или прибавить, необходимо узнавать самостоятельно в других астрологических программах.

2. Координаты указываются локального населённого пункта, то есть того места, карту которого будете исследовать.

3. «Приаттачиваете» карту населённого пункта, чьи координаты вы указали в п. 2.

4. Карту необходимого населённого пункта (города) находите в GOOGLE maps или Яндекс картах, выбираете необходимый масштаб и делаете скрин, который сохраняете в нужную папку для файлов. Правила простые, но если допустите какую-то ошибку, то отображение информации будет не корректным. Программа «Астрогеография 2.0», к сожалению, ещё далека от совершенства, и при работе с ней астрологу приходится быть очень внимательным к деталям. К минусам этой программы отнесу отсутствие базы данных. Откровенно говоря, какая-то архаика. В этой программе пользователю всякий раз приходится многократно вводить одни

и те же данные. Но эта проблема решается, если приобретается программа «**Уранус**». У них общая база данных. Также здесь нет возможности использования новых планет: **Хаумеи, Макемаке, Седны и Эриды**.

Зато кнопка «**Local Space**» находится в ряду первых главных кнопок быстрого ввода, что является собой несомненный плюс. Несомненным преимуществом программы является также её простая и понятная работа с иллюстрациями, практически любого формата, с приятной возможностью импорта любых карт и схем квартир/офисов. Да и по цене эта программа одна из самых недорогих. Цена на сегодняшний момент \$ **50,00**

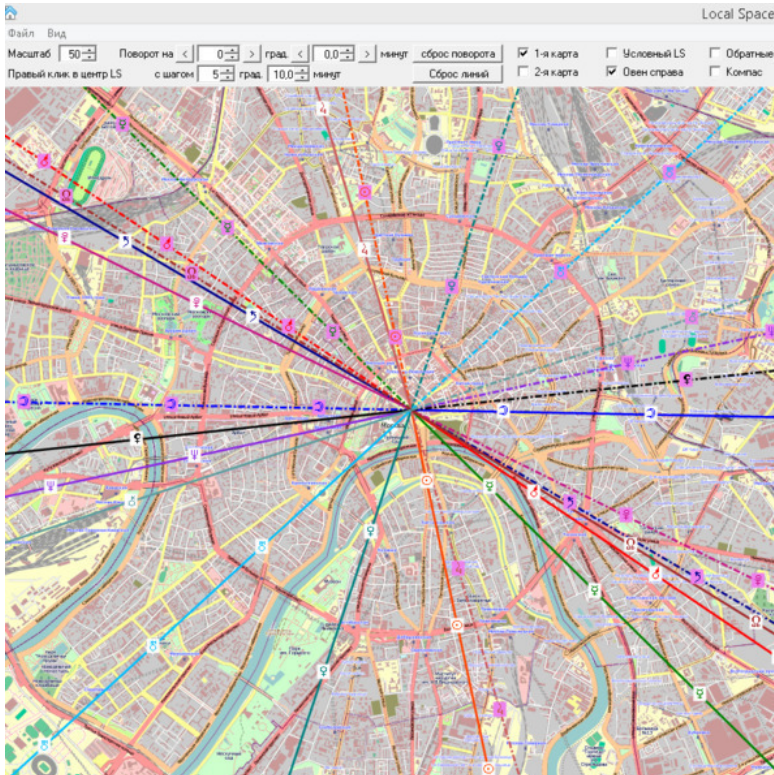


Рис. 012. Программа «Астрогеография 2.7»

дена интеграция расчёта линий Локально-Пространственного Гороскопа и карт Google. Возможным стало масштабирование и прорисовка на карте улиц и номеров домов, что, согласитесь, для точной прорисовки линий ЛПГ весьма удобно. На сегодняшний момент в «Астроплане» используются базовые планеты от Луны до Плутона. Транснептуновые планеты, такие как Хаумея, Макемаке, Эрида и другие пока, к сожалению, не учитываются. Очень надеюсь, что в будущем эти планеты будут добавлены в сервис. В астросервисе «Астроплан» имеются различные тарифные планы, вполне доступные по стоимости. От **100** руб./месяц. Сайт www.astroplan.online

Расчет выполнен для Новолуние_2022.01.02 (ID = 200425690) из Москва, Москва. Данные рождения: 2.1.2022 в 21:33 (часовой пояс: 3).

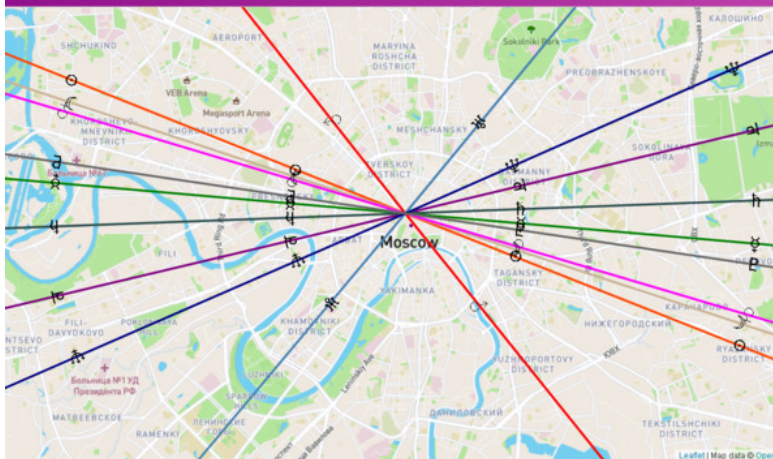


Рис. Астрологический сервис «Астроплан»

«Matrix Horizons»

Программа англоязычная. Качественные, красивые карты, но не сильно вариативные. Для изучения линий **Локально-пространственного гороскопа** (азимутальные линии) вполне подходит.

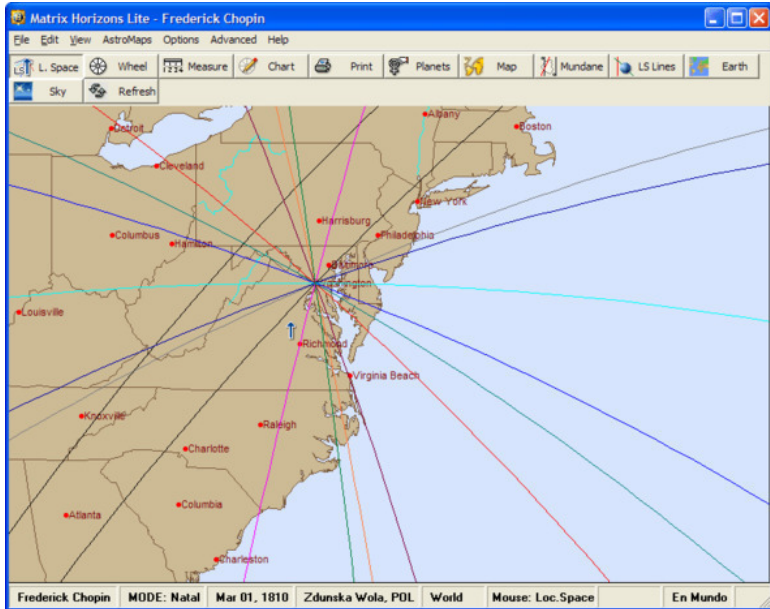


Рис. 014. Программа «Matrix Horizons»

Есть интерпретации линий планет, взаимосвязи, композиты, циклокартография, транзиты и т. д. Дополнительный интерпретирующий текст для: аспектов, мидпойнтов, Паран, Local Space. Встроенный текстовый редактор. Полная гибкость в отношении выбора того, что отображать и как отображать.

Основатель Matrix – Майкл Эрлвайн (Michael Erlewine), как я уже писал выше, разработал широко известную технику Local Space, которая сейчас используется астрологами бо-

лее чем в 120 странах. Джим Льюис для создания программного обеспечения своих методов Астрокартографии выбрал именно **Matrix** в качестве своего партнера. Программное обеспечение [Astro * Carto * Graphy Explained](#) – их совместное детище. ДемOVERсия не предусмотрена. Цена на сегодняшний момент \$ **134,96**

Solar Fire[®] V9

Программа англоязычная. Карты в программе чёткие, точные, с высоким разрешением. Можно выбрать планетные линии, подключить линии ключевых астероидов и многое другое. Можно увеличить любую область для точного рассмотрения.

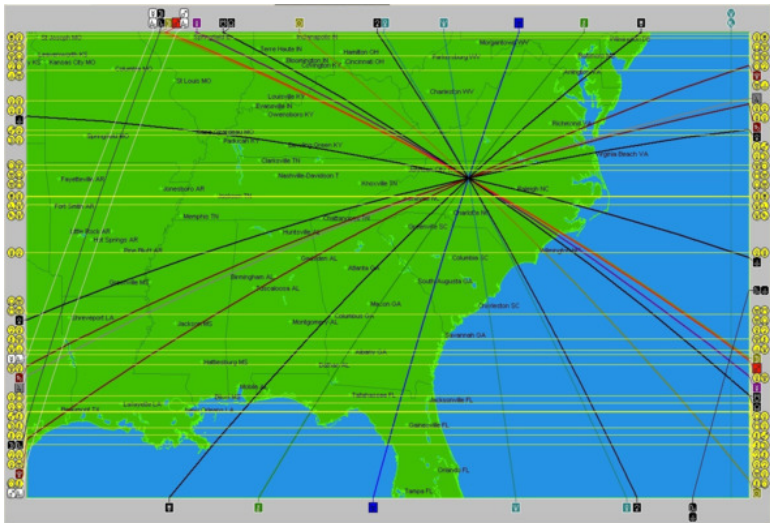


Рис.015. Программа Solar Fire

Построение карты **LS** в программе **Solar Fire**.

1. Открыть карту в Google Maps и выбрать нужную область. Например, если вас интересует определённый город, то вы увеличиваете карту, сканируете экран и открываете картинку в программе Microsoft Windows «**Paint**».

2. В программе **Solar Fire** под диаграммой «Населенный пункт» создаёте перемещенную диаграмму. Выбираете эту диаграмму и переходите в «Просмотр» – «Солнечные карты» (Solar Maps). Здесь выбираете «Карта» – «Просмотреть карту «View Local Horizon Chart». Нажимаете кнопку «Копировать» и выбираете параметр «Буфер обмена».

3. Для выделения в «**Paint**» установите прозрачный режим. В Windows 10 это выглядит следующим образом: нажать на кнопку «Выделить», выпадет окошко, в котором необходимо выбрать опцию «Прозрачное выделение».

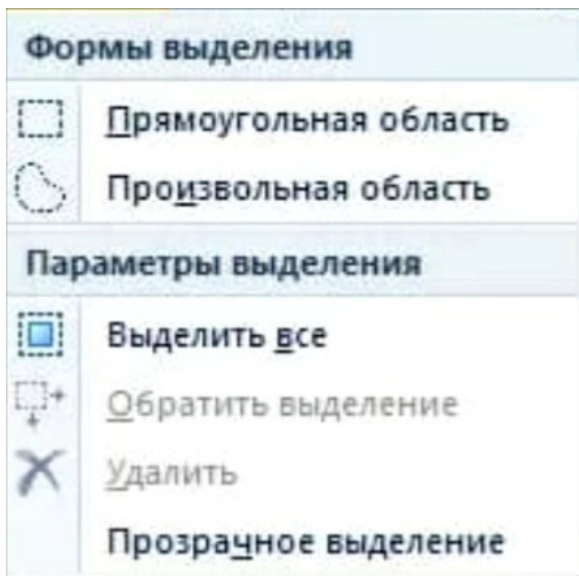


Рис.015.1. Программа Microsoft Windows Paint

4. Нажимаете CTRL + V, чтобы вставить карту **LS** прямо поверх карты Google. Вы можете перетащить выделенное изображение в любое место.

5. Сохраняете изображение.

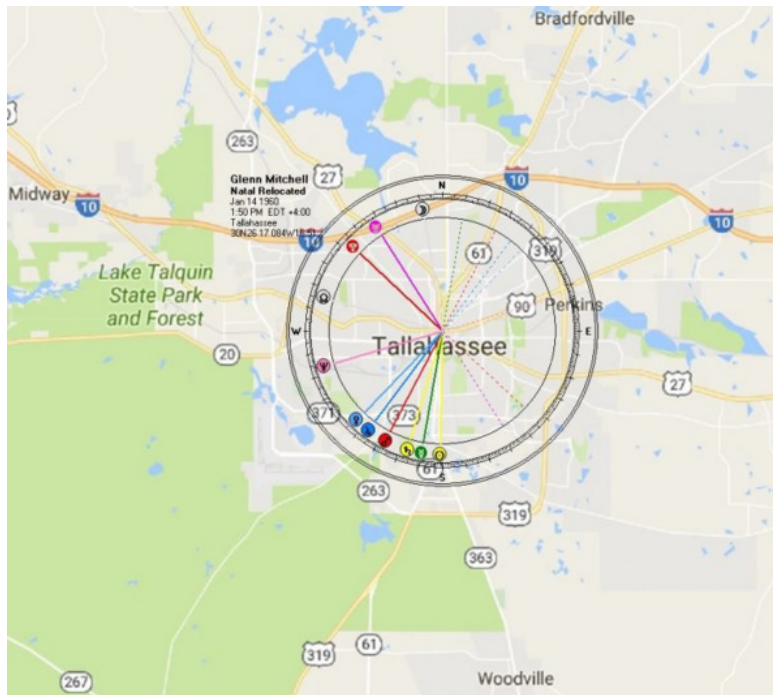


Рис. 015.2. Программа « SOLAR FIRE[®] V9»

В программу включены неплохие интерпретационные тексты, прогнозные линии, атлас, часовые пояса, карты Локально-пространственного гороскопа, геодезические карты и т. д. Можно загрузить карты из сети интернет. Доступна демоверсия программы для ознакомления. Цена

на сегодняшний момент \$ 425,00. Сайт программы: <https://www.esotech.com.au/>

«Kepler»

Программа англоязычная. «**Kepler**» очень удобная программа, с хорошим набором функций. Более подробно о её возможностях я рассказываю в главе «**Обзор Астрологических программ**».

Что касается нашей темы. В программе есть «**Local space**», а также возможность построить геодезические астрологические и зенитные звёздные карты.

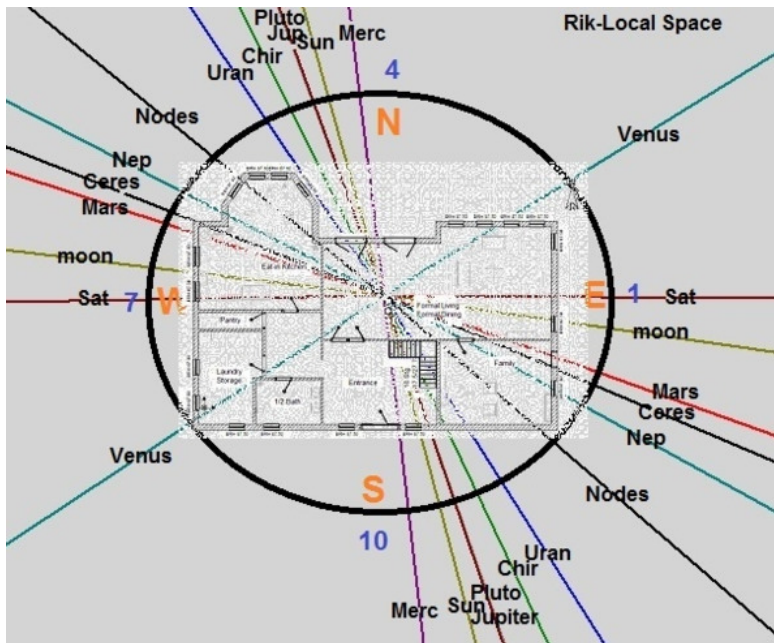


Рис. 016. Программа «Kepler»

В настройках программы вы можете выбрать место, которое вы хотите использовать, и выбранный географический регион отображается в окне предварительного просмотра в левой части экрана. В верхнем правом углу надо выбрать вид карты: «**Local space**».

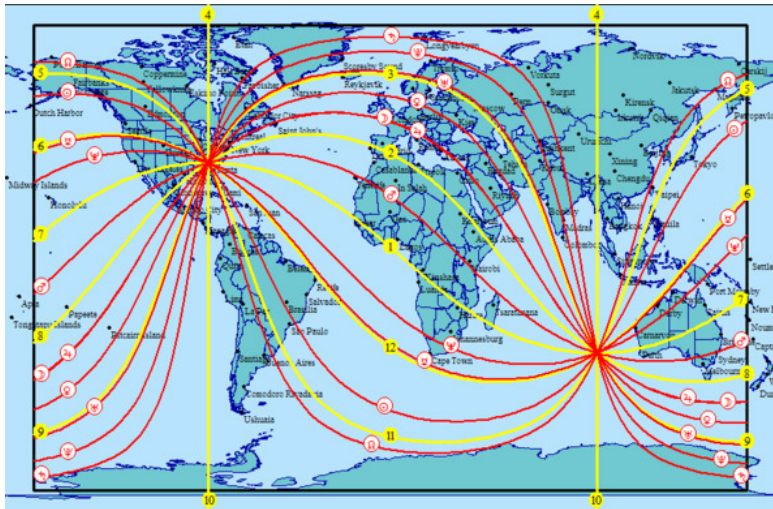


Рис. 017. Программа «Kepler»

При выборе «**Local Space**» у вас есть возможность выбрать любую страну, континент или весь мир. Можно увеличивать или уменьшать масштаб, помещать определенный город или точку на карте в центр карты. Когда вы увеличиваете масштаб, «**Kepler**» автоматически размещает больше городов на карту. «**Kepler**» также может автоматически добавлять большее количество астрологических влияний при увеличении масштаба. Эти функции «автоматической настройки» позволяют вам быстро и легко получать необходимую информацию.

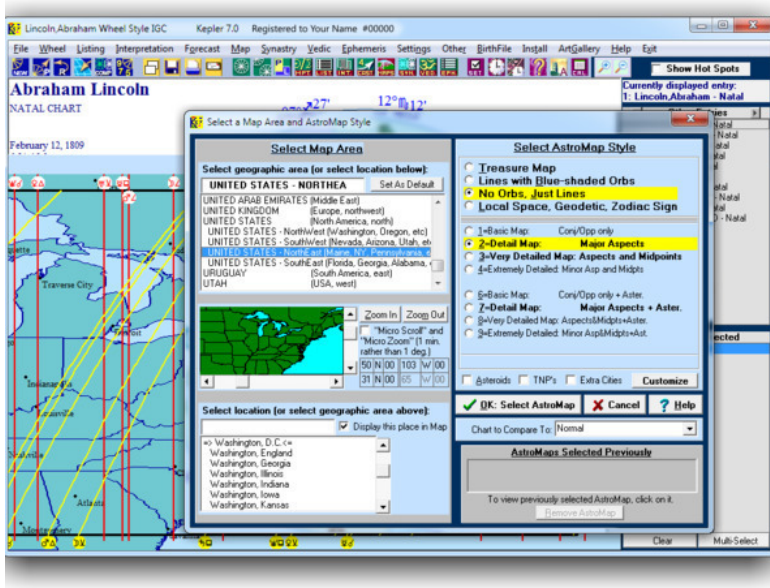


Рис. 018. Программа «Kepler»

«Kepler» можно обновить до более продвинутой версии – «Sirius», за определённую плату, на сайте разработчика. Демонстрация не предусмотрена. Цена на сегодняшний момент \$ 300. Сайт программы: <https://www.astrosoftware.com/>

«Sirius»

Программа англоязычная, от того же производителя, что

и «**Kepler**», но с более расширенными функциями и, естественно, более дорогая. Она содержит как классические, так и продвинутые, относительно непопулярные, и необычные астрологические методы.

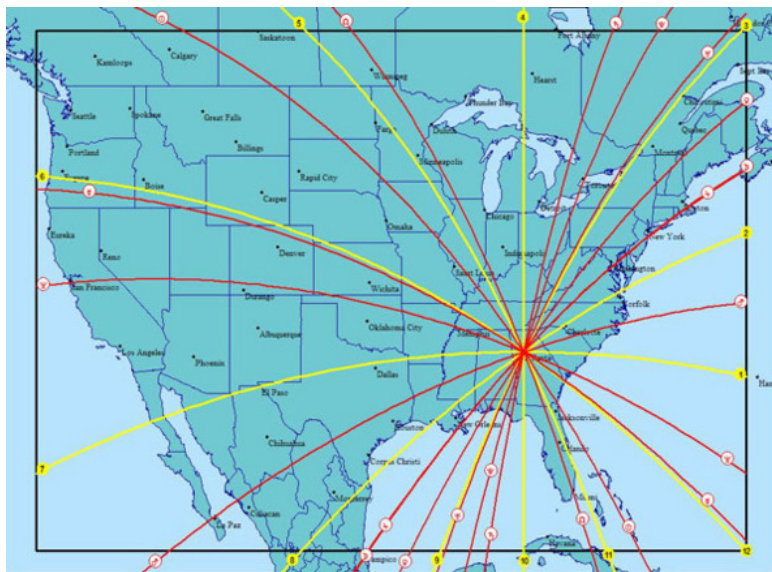


Рис. 019. Программа «Sirius»

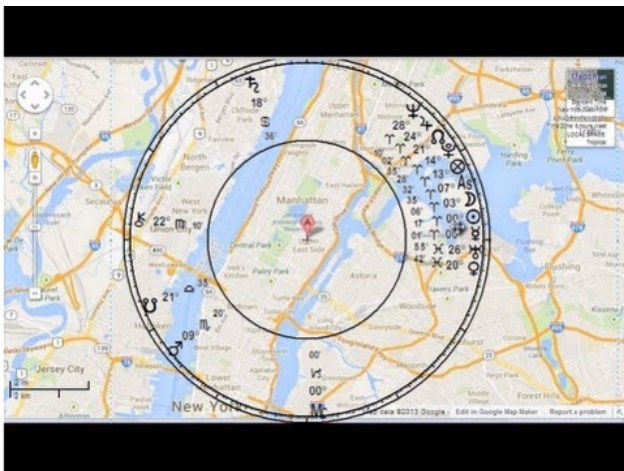


Рис. 020. Программа «Sirius»

«Sirius» поставляется с полным атласом мира, с более чем 950 000 городов, и с самыми современными таблицами часовых поясов и летнего времени. Вводите прописные или строчные буквы, при вводе выбираете искомое место и, при необходимости, сужаете область поиска до конкретной страны или города. Демоверсия не предусмотрена. Цена на сегодняшний момент \$ 550 Сайт программы: <https://www.astrosoftware.com/>

Вывод.

Кроме «Астроплана» ни в одной из отечественных программ, в отличие от их зарубежных аналогов, нет интегра-

ции с картами Google или Яндекс, что, согласитесь, очень неудобно.

Кроме этого, зарубежные программы пишутся коллективно. Коллективный труд всегда более продуктивен. Программы, которые обслуживает группа программистов, будут, естественно, более надёжны в обслуживании. Из-за болезни, смерти, нежелания и изменения планов разработчика программы, работа над проектом не прекращается. У нас же всё зависит от одного единственного программиста. Пример с программой ZET тому яркое подтверждение. Читателю следует помнить, что эта информация актуальна на момент написания этой главы – декабрь 2021 года. Очень вероятно, что этот мой обзор астрологических программ даст толчок отечественным разработчикам программного обеспечения к исправлению выявленных недочётов и ошибок, и как только на рынке появятся достойные нашего внимания астрологические программы, будьте уверены, они не ускользнут от цепкого и объективного исследовательского взгляда.

В любом случае, я хочу высказать слова благодарности разработчикам астрологического ПО. Они делают великое дело по популяризации астрологии. Заметно упрощают нашу с вами жизнь, дорогие коллеги-астрологи. Остаётся пожелать им творческих успехов и новых свершений.

ЛПГ ТОЛКОВАНИЕ

Наиболее подходящее объяснение для воздействия планетных линий в ЛПГ можно найти, если пользоваться аналогией положения планет в Знаках Зодиака. Эти положения описывают психологическое ожидание и настрой человека, находящегося в данное время в определённой точке. Я бы это выразил так: **подсознательные мотивы через поведение формируют события.**

Например, человек родился в районе полудня, его Солнце будет в X Доме, на Юге или MC. Его перемещения в пространстве по его линии Солнца всегда будут для него удачными. Если в соединении с MC у человека будут находиться какие-то планеты, то при его перемещении на Юг они будут активизировать своё действие. Соответственно, при его движении на Север, Солнце и планеты, находящиеся в области MC, будут иметь настолько слабое влияние, насколько человек от них удалится.

Живя в определённом месте, мы постоянно перемещаемся по его окрестностям с разнообразными целями. В какой-то точке мы работаем, в какой-то точке отдыхаем, в какую-то точку отводим ребёнка в детский сад или школу, в какую-то точку идём за покупками, а в какой-то точке встречаемся с друзьями. Каждая такая точка находится под влиянием определённой планетной линии нашего Локально-про-

странственного гороскопа. Например, ваше место работы находится на планетной линии **Юпитера**. Естественно, что на этой линии вас будут видеть уважаемым человеком, к вашему мнению будут прислушиваться, вашего совета будут спрашивать, вы можете занимать там высокую должность. Но если на линии, на которой находится ваша работа, своё влияние будет оказывать **Плутон**, то ваша профессиональная деятельность будет сопряжена с бесконечным авралом, стрессами, «нервотрёпкой», решением кризисных задач.

У каждого есть такие места на планете, которые нас чем-то привлекают, или места, в которых мы уже побывали и получили определённый опыт, который можно описать, как «юпитерианский», «лунный» или «плутонианский». Но также можно заметить, что в нашей жизни иногда появляются люди, которые имеют непосредственное отношение к тем точкам на планете, через которые проходят линии нашего Локально-пространственного гороскопа. Например, человек с нашей линии **Плутона** может создавать кризисные ситуации в нашей жизни, а человек с линии **Венеры** может стать нашим партнёром. Этот закон работает и в Астрокартографии.

Но имейте в виду, что **любые планеты, находящиеся на ваших линиях, будут оказывать своё влияние, согласно их статусу, аспектам и положению в Знаках и Домах вашего натального гороскопа !**

Поэтому, если в вашей карте **Юпитер** поражён негатив-

ными аспектами и «не проработан» вами должным образом, то вам не стоит ждать «WOW- эффекта» на линии под его влиянием. Кроме того, **обязательно стоит учитывать текущие транзиты и прогрессии.** Например, вы переживаете транзит Плутона по вашему натальному Солнцу. Значит в это время, находясь на линии Солнца, вы только усилите создаваемые проблемы, которые принёс с собой Плутон.

ПРИМЕНЕНИЕ

Локально-пространственный гороскоп (ЛПГ) можно использовать как астрологический «фен-шуй»: в комнате, доме, квартире, городе, стране, планете. Для этого ЛПГ необходимо сориентировать по сторонам Света, и произвести его проекцию на местность с учётом локальности (смены места пребывания, если таковая имеет место быть).

Например, сделать Локально-пространственный гороскоп квартиры и посмотреть, в каком месте у вас расположена спальня или рабочий кабинет, столовая или гостиная. Может имеет смысл всё изменить? Часто случается, что именно в спальне человек не может заснуть, а в кабинете, например, не может сосредоточиться и заняться делом. Но тут есть определённые тонкости. Чтобы правильно активизировать планетные линии в вашем доме, надо сообразовать их пересечение с определёнными объектами. Например, **Луна** отвечает за заботу, отдых и расслабленность, цвета Луны – мягкие, пастельные, линии – плавные. Будет правильным, чтобы

линия Луны проходила, например, через кровать, диван или кресло, в котором вы любите отдыхать. Текстиль, который вы будете использовать на этой линии, должен быть определённого цвета и приятной, в тактильном плане, текстуры. Ну а на линии **Марса** неплохо было бы поставить спортивный тренажёр, хранить инструменты или выделить это место для проведения утренней зарядки. Если вы, например, решили сделать своё рабочее место на линии **Нептуна** и занимаетесь каким-то творчеством, поёте или пишете картины, то, несомненно, это прекрасный выбор. Но если ваша работа или учёба подразумевает производство точных вычислений или расчётов, то вряд ли вы сможете там должным образом сконцентрироваться, чтобы избежать множества ошибок. Существует целая наука, как с помощью определённых предметов, символизирующих различные планеты, укрепить слабую линию или обезвредить зловредную. В зависимости от характеристик планетных линий в той или иной точке пересечения, можно подсказать человеку, что именно его может ожидать в том или ином месте. Могут быть места опасные для нахождения натива, благоприятные, стимулирующие к творчеству или духовному развитию и т. д.

ВАЖНО!

При выборе подходящих линий всегда следует обращать внимание на:

- Мидпойнты (срединные точки) планетных линий;*
- Статус планет в гороскопе и их аспектиацию;*

- *Текущую транзитную ситуацию и прогрессии;*
- *Определение реального центра города или помещения;*
- *Особенности работы в заполярных широтах.*

ОПИСАНИЕ ЛИНИЙ ЛПГ

Более подробно о планетных линиях и различных нюансах, с ними связанных, я рассказываю на своём семинаре «**АстроКартография**», который в данный момент доступен, в том числе, и в записи. Его продолжительность более **10 часов**.

Тема, на самом деле, очень обширная, наполненная различными тонкостями, особенностями, нюансами и примерами. Здесь же я стараюсь дать ключевые моменты для общего понимания вопроса.

Солнце

Линии Солнца – это творческая цель и её реализация, жизненная энергия, популярность, место для проведения праздника, презентации себя и собственной деятельности.

Линия, на которой человек может успешно проявить себя, практически, в любой области. Будь то творчество, бизнес или общественная деятельность. Солнце не только высветит скрытые таланты человека и его внутренний потенциал, но и усилит их. Здесь он может рисковать, брать на себя ответственность, вести за собой, своими устремлениями, поступками и действиями показывая пример окружающим.

На линии Солнца человека видят, как яркую, сильную, цельную, харизматичную личность. Он и сам ощущает себя уникальным, самобытным, значимым для окружающих. Здесь он может приобрести социальную или профессиональную известность, особенно, если натальное Солнце стоит в соединении с МС. Здесь он всегда будет искать и находить новые пути самовыражения.

Но на линии Солнца надо быть готовым к тому, что и недостатки человека, а также его поступки ясно и без прикрас будут видны окружающим. «Кому много дано, с того много и спросится» – это про жизнь на линии Солнца.

Эта линия наиболее важна для мужчин. Здесь для них вы-

растает вероятность приобретения опыта отцовства.

При поражённом Солнце в натальной карте возможна переоценка собственных возможностей, самолюбование, высокомерие, или же внутренние конфликты, неудовлетворённость собой, своей жизнью и своими достижениями.

Луна

Линии Луны – дом, отдых, релаксация, семейные темы, родственники, предки, питание, кухня, столовая, эмоции, эмпатия, психика.

Это самая благоприятная линия не только для отдыха, но и для места жительства. На линии Луны удаётся восстановить пошатнувшееся эмоциональное равновесие и внутреннюю гармонию. Особенно заметен будет контраст, если вы приезжаете на линию Луны с каких-то более напряжённых линий. В этом случае вы очень ярко почувствуете, что как будто оказались дома, под защитой родительских «крыльев», в уюте и безопасности. Здесь вам ничего не грозит, вы становитесь более мягкими, чувствительными, открытыми, улавливающими малейшие нюансы в настроении окружающих, обрываете поддержку и уверенность в собственных силах. Ваш «лунный сканер» начинает свою работу, вы можете предчувствовать события, считывать отношение к себе своих родственников и знакомых, ясно видеть свой путь. Возникает стремление о ком-то заботиться, кого-то опекать и воспитывать, будь то люди или животные.

Линия Луны может помочь человеку в общении с женщинами, независимо от того, какой статус они занимают.

На линии Луны особенно хочется обрести свой собственный дом. Появляется, так называемый, инстинкт гнездования.

ния. На этой линии у женщин обостряется стремление стать матерью. В общем-то, это самая благоприятная линия для зачатия.

На мужчин линия Луны оказывает более слабое влияние, но, тем не менее, у них может возникнуть потребность выбрать себе в партнёрши женщин, кроме всего прочего, выполняющих функцию матери. Или же женщин, чем-то напоминающих их мать. Это не значит, что мужчина, пребывающий на линии Луны, превращаются в «рохлю» и «маменькина сына». Нет. Просто на этой линии он начинает ценить в женщине душевность, заботу, мягкую женственность. Даже её капризность его здесь может умилять. На линии Луны мужчины очень любят поесть, становятся душевными и немного более чуткими, у них пропадает всякая строгость и боевитость.

Но надо иметь в виду, что при поражённой Луне в натальной карте возможны эмоциональные метания, обидчивость, внутренняя неудовлетворённость, капризы, психологические срывы и т. д.

Меркурий

Линии Меркурия – общение, обучение, посредничество, торговля, информация, ремёсла, прикладное искусство, бизнес.

Это линии, на которых вы всегда будете учиться чему-то новому, сколько бы вам ни было лет.

Линии, на которой я бы рекомендовал заниматься торговлей, любой посреднической деятельностью, изучением иностранных языков, филологией, риторикой, осваиванием ораторского искусства, обучаться журналистике и лингвистике.

Если вы, например, подбираете для клиента учебное заведение, школу, колледж или ВУЗ, выбирайте линию Меркурия. Во-первых, ему там учиться будет относительно интересно, во-вторых, там он приобретёт много полезных связей, а в-третьих, научится легко коммуницировать, договариваться, систематизировать полученные данные и обмениваться информацией, анализировать, делать выводы, то есть всячески будет развивать своё левое полушарие головного мозга.

Бизнесменам, занятым в сфере торговли, можно посоветовать именно на этой линии открывать магазины. На линии Меркурия получается удачно заключать договоры и контракты, находить агентов и посредников для своего бизнеса.

Линия Меркурия связана с отношениями между братья-

ми и сёстрами, с соседями, коллегами, единомышленниками, одноклассниками, однокурсниками и т. д. На качество этих отношений укажет натальный Меркурий и его аспекты. Также, эта линия стимулирует к недалёким путешествиям, частым поездкам и перемещениям.

При поражённом Меркурии в натальной карте возможны мелкие кражи, жульничество, недоговорённости, ложная информация, проблемы с документами.

Венера

Линии Венеры – любовь, партнёрские отношения, как деловые, так и романтические, искусство, эстетика, наслаждение жизнью, роскошь, развлечения, реклама, деньги.

На линии Венеры появляется стремление к внутренней и внешней гармонии, к красоте, любви, к выражению себя через различные виды творчества. Очень тонко воспринимается искусство, особенно в его классической форме.

Здесь на первое место выходят партнёрские отношения. Именно через взаимодействие с другими, человек открывает свою индивидуальность. Не зря одним из символов Венеры является Зеркало. Человек пытается увидеть свою сущность в глазах своего партнёра, понять что-то в себе и о себе, выразить своё естество и открыться миру.

Также на линии Венеры, как правило, заключаются выгодные сделки по недвижимости, да и в целом, это линии выгодных покупок. Венера отвечает за материальное богатство, за умение его привлекать, аккумулировать и рачительно использовать. Именно на этих линиях часто дарят подарки, дают клиентские привилегии и начисляют различные бонусы.

Это линии, на которых человек учиться наслаждаться: самой жизнью, окружающей природой, проявленной красотой, разнообразными вкусами и ароматами. Здесь он, как будто,

снимает тёмные очки и видит мир в ярких красках, различая малейшие нюансы цвета.

Здесь можно посоветовать открывать рестораны или небольшие кафе, которые будут выделяться на общем фоне не только вкусной кухней, привлекая гурманов, но и гармоничным дизайном интерьеров, привлекая эстетов. Можно посоветовать учиться искусству танца, живописи, макияжа или моделирования, приготовлению пищи, проектированию и дизайну и т. д.

Изучая партнёрские отношения, могу сказать, что позитивные любовные связи происходят чаще всего на линии Венеры. Если партнёрам по Судьбе дано быть вместе, то, как правило, их линии Венеры совпадают в месте их встречи. Здесь ключ для нахождения места, где проявится взаимная любовь! Но, не забывайте при этом смотреть статус и аспектацию натальной Венеры.

При поражённой планете в натальной карте возможно проявление ревности, зависти, пошлости, сексуальных излишеств, обжорства, неразумных трат. Отношения с противоположным полом могут разочаровывать и тяготить. Поэтому совсем не последним делом будет честный ответ на вопрос самому себе, прорабатываете ли вы качества планеты. Ибо по мановению волшебной палочки всё происходит только в сказках, и сами по себе благоприятные линии в полную силу работать не будут, для этого надо приложить хоть какие-то усилия.

Марс

Линии Марса – активность, энергичность, конкуренция, страстность, спортивность, конфликтность, агрессия, поле битвы, оборона или нападение. Взаимодействие с металлами, механизмами, спортивным и туристическим снаряжением, различным оборудованием.

Линия, на которой хочется свернуть горы, да и, вообще, слегка изменить окружающий ландшафт. Энергии много. Слишком много. Она просто переполняет человека, порой не давая ему спать. Ему кажется, что жизнь вокруг течёт слишком медленно и скучно, поэтому появляется желание всех вокруг растормошить, растолкать и встряхнуть. Поставленные цели достигаются любой ценой. «Вижу цель, не вижу препятствий» – этот девиз зодиакального Овна становится девизом человека, живущего или работающего на линии Марса. Здесь будет проявлена не только активность, но и сила, и смелость, быстрота и решительность, бесстрашие и желание защищать слабых в случае опасности. Великолепное место для занятий спортом.

Благоприятна линия Марса и для постижения медицинских знаний, особенно, в области хирургии и травматологии.

На линии Марса человек обретает уверенность в своих силах и возможностях. Проявляется здоровый эгоизм, желание раскрыть свой внутренний потенциал, двигаться к цели

и выигрывать в конкурентной борьбе.

Мужчины здесь кажутся более мужественными, здоровыми, спортивными, подтянутыми и самоуверенными. Их видят, как «мачо», и в то же время, как благородных и сильных защитников.

Для людей, планирующих стать профессиональными спортсменами, военными, служащими МЧС, врачами-хирургами или травматологами, кузнецами, слесарями, инженерами – именно на линии Марса можно порекомендовать подобрать учебные заведения и место работы.

При поражённом Марсе в натальной карте возможно проявление неконтролируемой агрессии, вспыльчивости, склонности к вандализму, нетерпимости, гневу и ярости, причём, как со стороны самого человека, так и по отношению к нему. На этой линии возможно возникновение конфликтных ситуаций, получение травм, ожогов, порезов и укусов.

Юпитер

Линии Юпитера – оптимизм, авторитет, экспансия, удачные возможности, счастливые случайности, выигрыши, обучение, преподавание, издательская деятельность.

Линия Юпитера считается местом, приносящим успех и удачу. На этой линии человек выглядит авторитетом в своей области, даже если это, на самом деле, не совсем так. Если на линии Меркурия хорошо учиться в школе, то здесь хорошо учиться в институте и академии. Здесь человек не только может повысить свой уровень знаний, но уже учить сам, попутно укрепляя свой авторитет и своё влияние, например, написанием и изданием статей, книг и т. д. Линия считается очень удачной для получения высшего образования, поступления в аспирантуру, получения учёной степени. Из моей практики могу сказать, что на линии Юпитера поступают в ВУЗ даже те, кто совсем не подавал каких-либо надежд. Вот возникает у абитуриента особая аура, что видят в нём, вдруг, перспективного студента. Да и просто там ему везёт.

Линия Юпитера отвечает за идеологию и религию, правосудие, законодательную деятельность, крупные промышленные производства, спонсорство и меценатство. На этой линии можно удачно вложить деньги (при этом использовать основы элективной астрологии, всё-таки, не помешает),

существенно улучшить своё благосостояние, продвигаться по карьерной лестнице, как в коммерческих, так и в государственных структурах, возглавить какое-то общественное движение. Бизнесменам рекомендую на линиях Юпитера открывать главный офис.

При поражённом Юпитере в натальной карте могут возникнуть препятствия к получению высшего образования, подрыв авторитета, проблемы с правосудием, публичные скандалы, негативная популярность, потакание собственным слабостям. Например, Юпитер в натальной карте, поражённый негативным аспектом Луны, может побуждать искать на этой линии, кроме всего прочего, какие-то заведения, где можно предаться всевозможным излишествам. И переедание будет самым невинным из них.

Хирон

Хирон был открыт 1 ноября 1977 года астрономом Чарльзом Коваль. Его предполагаемый размер всего 320 км.

Хирон движется по довольно своеобразной орбите, между Сатурном и Ураном, при этом значительно дольше задерживается в зодиакальных знаках Рыб, Овна и Тельца, чем в Деве, Весах и Скорпионе. Все 12 знаков Зодиака Хирон проходит за 51 год. Открытие Хирона, что интересно, совпало с движением New Age и пробуждением движения за здоровый и естественный образ жизни.

Возвращение Хирона считается очень значимым и продуктивным временем в жизни человека. Хирон – это то, что вы готовы подарить миру: свои достижения, свои знания, свой опыт.

«Хиронианская» линия довольно действенная и при этом двойственная. Здесь человек будет не только познавать что-то новое, но и передавать свои знания другим. На линиях Хирона он должен творчески реализоваться в любой выбранной им области. Сам символ Хирона, напоминающий ключ, говорит о том, что правильно используя энергию этой планеты мы можем открыть некую дверь, за которой находится для нас нечто ещё неведомое, непознанное, но очень интересное и притягательное.

Как я уже упомянул выше, орбита у Хирона своеобразная, он движется между Сатурном, символизирующим нечто стабильное, устоявшееся, привычное, строгое и Ураном, который, в свою очередь, символизирует что-то принципиально новое, неожиданное, даже фантастическое, выходящее за пределы понимания большинства. На линии Хирона у человека появляется, своего рода, миссия: пробуждать души других людей, стимулировать их к принятию и познанию чего-то нового и неизведанного, как в окружающем мире, так и в себе самих. Мало того, он будет оказывать существенное влияние на тех, с кем будет связан, сам того не желая, провоцируя в их жизни какие-то изменения, иногда довольно внезапные и даже шокирующие. Но, надо сказать, всё это может и у него сопровождаться с преодолением определённых трудностей и препятствий. Просто и легко здесь не будет.

На линиях Хирона человеку поневоле приходится изучать основы психологии. Здесь он более пристально вглядывается в окружающий мир, изучая его обитателей, их привычки и склонности. Ему приходится учиться ловко под них подстраиваться, при этом ревностно оберегая свой внутренний мир от вмешательства извне. Не зря я называю Хирон планетой разведчиков. Человек на этой линии всегда «свой среди чужих, чужой среди своих», никогда и никем до конца не понятый, не разгаданный и не признанный.

На линиях Хирона могут вскрыться внутренние «раны», загнанные в самый укромный уголок души, обиды

или комплексы неполноценности. Может проявиться чувство ущербности и несовершенства. Именно на этих линиях могут вдруг «всплыть» из подсознания какие-то детские, не проработанные вовремя эмоциональные травмы, заставляя человека бесконечно анализировать, страдать и переживать, зачастую, совершенно напрасно.

Хирон, кстати, отвечает за взаимодействие со своим подсознанием и тайные, оккультные знания, поэтому на этих линиях вполне можно начать изучение мантики (гадательных практик), постигать тайны карт Таро, основы и тонкости астрологии и хиромантии. Но, хочу сразу предостеречь! Мантика – наука не простая, и далеко не безобидная. У П. П. Глобы, например, есть целая книга, посвящённая этому искусству, в которой подробно описано, кому можно ею заниматься, а кому даже близко приближаться к изучению и применению на практике этой науки нежелательно, дабы не внести в свою судьбу, а также в судьбу своих близких, негативные изменения.

Линия Хирона связана не только с работой, передачей знания и опыта, но и с некоторыми проблемами по здоровью, которые могут трудно поддаваться диагностике и лечению. Какого рода это будут проблемы, надо смотреть по Зодиакальному знаку и Дому, в котором находится Хирон. Очень часто эти болезни уходят без следа при осознании человеком каких-то основополагающих жизненных истин, прощении других или себя за совершённые ранее проступки.

Энергия проявления линии Хирона может послужить ярким и, часто, весьма болезненным напоминанием о смирении и укрощении собственной гордыни и эгоизма, об отказе от отягощающих привязанностей и, самое главное, о благодарности Вселенной.

В идеале, на линиях Хирона человек должен приобрести мудрость, научиться всепрощению, снисхождению и благожелательному отношению к людям.

При поражённом Хироне в натальной карте можно наблюдать двуличные отношения, неискренность окружения, странные взаимоотношения с партнёрами. Часто – штрафы и взыскания.

Сатурн

*Одиночество либо ожесточает, либо учит
независимости.*

Джон Фаулз

Линии Сатурна – аскетизм, индивидуализм, профессионализм, системность, структура, концентрация, режим, добровольное или вынужденное ограничение, одиночество, труд.

Линия Сатурна считается довольно тяжёлой для проживания. На этой линии приходится много и тяжело работать, но, при этом явно ощущать, что оплата труда не соответствует затраченной энергии. Как правило, работа на линии Сатурна требует повышенного внимания, концентрации, систематизации и очень ответственного отношения к делу. Переработки – как, само собой разумеется. О карьерном взлёте говорить не приходится, скорее о карьерной неспешной поступи.

На линиях Сатурна люди, обычно, сталкиваются с повышенным вниманием со стороны руководства и контролирующих органов. Любое нарушение закона и установленных правил здесь всегда будут жёстко наказываться. Нередко и места заключения располагаются, именно, на линиях Сатурна.

Но! Если вам не хватает внутренней дисциплины и си-

темности в жизни, а вам, например, необходимо в сжатые сроки написать книгу, за которую вы уже получили в издательстве деньги, закончить дипломную работу или важный проект, то может стоит на это время сознательно выбрать линию Сатурна. Эта строгая планета, по большому счёту, учит структурности, терпению и выносливости, шлифует навыки выживаемости в самых спартанских условиях. Сатурн всегда, перед тем как поместить человека в жёсткие рамки, призывает к сознательному аскетизму, к тому, чтобы довольствоваться малым и, при этом, не скатываться в депрессию. Да, иногда на этой линии может казаться, что не видно никаких перспектив, да и, вообще, полная и беспросветная безысходность. Но когда вы вложите необходимое количество энергии в какую-то работу, находясь на этой линии ЛПГ, то вполне возможно, что вас оттуда выведет в другое место, совершенно неожиданным и чудесным образом.

При поражённом Сатурне в натальной карте на этой линии можно пережить не только какие-то лишения, штрафы, наказания, лечение в стационаре, но и тюремное заключение, эпидемии и даже голод. В целом – это линия препятствий, ограничений и нужды. По моим наблюдениям, иногда на этой линии происходит уход из жизни.

Уран

Линии Урана – свобода, перевороты, бунтарство, независимость. Неожиданности, сюрпризы, передовые технологии, новаторство, изобретения, озарения, обретение новых навыков и привычек. Взаимодействие с друзьями и единомышленниками.

Если человек терпеть не может застой, рутину, традиционализм и условности, а стабильность навеивает на него тоску и скуку, если его любимым аттракционом являются «американские горки», то ему сюда. Здесь он будет восприниматься, как профессор Эмметт Браун из фильма «Назад в будущее». Гений, труженик, но довольно странен и непредсказуем. Я, конечно, утрирую до гротеска, но, всё же ☺.

На линии Урана человек учится чётко видеть перспективы того или иного дела, точнее, предвидеть. Они возникают перед ним, как яркие вспышки озарения, как уже свершившийся факт. Если в его натальной карте хороший и сильный Сатурн, то для него не составит труда воплотить это в жизнь. Иначе, всё так и останется на уровне идей.

Здесь очень ярко проигрывается тема независимости от чего-либо или от кого-либо, а также непредсказуемости. Любые условности и ограничения угнетают, поэтому часто просто игнорируются. Революционной настрой преобладает иногда над здравым смыслом, поэтому втиснуть этого чело-

века в какие-то рамки, держать на коротком поводке и заставить жить по режиму вряд ли у кого-то получится. На этих линиях так и тянет ставить научные или творческие эксперименты и наблюдать за результатом.

На линии Урана происходит переоценка ценностей, пересмотр авторитетов и всего того, что связано с традициями, ритуалами, да и, вообще, действиями, ограничивающими свободу и ставящими какие-то условия. Человеку хочется сбросить с себя груз различных догм, резко, а не постепенно и поэтапно, поменять свой жизненный уклад.

Очень здорово на линиях Урана осваивать дыхательную гимнастику и нейробику, изучать философию и асаны йоги, астрологию, астрономию и биоэнергетику, авиацию и ракетостроение, трудиться над созданием новых нейронных связей, обрести какие-то навыки и умения, которые будут выгодно отличать человека от других. Физика и математика, кстати, тоже находятся под управлением Урана.

Эта линия всегда будет иметь отношение к клубам единомышленников. Замечено, что событий с друзьями в жизни натива на этой линии, будет заметно много.

Бизнесменам на этой линии можно открывать магазины бытовой техники, электроники, осветительных приборов. Если у инженеров и изобретателей, занимающихся инновационными технологиями, авиа или космическими разработками место их работы будет находиться на линии Урана, то можно ожидать от них потрясающих открытий, нестандарт-

ных решений, новых изобретений и воплощения самых смелых идей и озарений. Для астрологов эти линии также весьма продуктивны.

При слабом по статусу и напряжённо аспектированном натальном Уране на этих линиях могут проявляться нервозность, резкая смена настроения, возбуждённость и неуравновешенность, неожиданные проявления эксцентричности, желание любыми способами выделиться и отличаться от других даже внешне. Возможны проблемы со всеми видами связи, с бытовой техникой, гаджетами, компьютерами, а также с газом и электричеством.

Нептун

Линии Нептуна – мистика, религиозность, музыка, искусство, поэзия, тайна, гипноз, медитация, экстаз, созерцание, подсознание. Мифы, легенды, запутанные ситуации, нерешительность, обманы, отравления.

На линиях Нептуна, в зависимости от статуса планеты в личном гороскопе, человек, или попадает в запутанные ситуации, часто становясь жертвой разного рода мошенников, погружается в мир иллюзий и изменённого сознания, или становится приверженцем какого-либо религиозного течения, или начинает заниматься искусством и творчеством, в том числе, на телевидении. Это линия собственных секретов и чужих тайн, хаоса, а иногда полной неразберихи.

В любом случае это не то место, в котором вам будет легко заниматься точными вычислениями и измерениями, проработкой деталей и конструированием чего-либо. Здесь очень трудно сосредоточиться. Зато хорошо медитировать, постигать высокие истины и надмирные идеи, учиться интуитивному пониманию людей и окружающей среды, слушать музыку сфер, писать стихи и картины. Для синестетиков, вообще, рай.

На этих линиях можно встретить своего духовного учителя, гуру, поменять мировоззрение, научиться работать с тонкими энергиями и входить в «поток».

Поэтому, если вы человек творческий, черпающий своё вдохновение в иных сферах бытия, то нахождение на линиях Нептуна для вас будут гармоничным. Также гармоничными они будут для людей, занимающихся, например, океанографией, океанологией, ихтиологией, одним словом, теми науками, которые как-то связаны с водной средой.

Плутон

Линия Плутона – атомная энергия, стресс, адреналин, кризисы, борьба за власть, подозрительность, ревность, драма, зависть, месть, большие деньги. Реконструкция, трансформация. Крупные проекты, банки, взаимодействие с криминальными структурами и спецслужбами.

Линия довольно напряжённая, как для работы, так и для местожительства. Опять же, всё зависит от статуса планеты в натальном гороскопе. Есть люди, которые буквально наслаждаются энергиями линии Плутона. Их так и тянет в сейсмически опасные места, к бушующим ураганам и извергающимся вулканам. Но, обычно и Плутон у них в карте «сильный» и аспектирован позитивными аспектами. В бизнесе это классические кризис-менеджеры. Они там, где всё рушится, где аврал и цейтнот. После того, когда их силами наведён порядок, предприятие выведено из кризиса, всё структурировано и спокойно – им становится скучно и неинтересно.

В любом случае, на линиях Плутона человека преследуют стрессовые ситуации, вынуждающие его или «ломаться», или проходить внутреннюю трансформацию. На этих линиях редко в чём можно быть уверенным наверняка, особенно, в завтрашнем дне. Одна кризисная ситуация может наслаиваться на другую. Передышки, конечно, бывают, но даже

во время относительного спокойствия человек может ощущать, что он, как будто подключён к высоковольтной линии. Внутри напряжённо таится постоянное ожидание очередного сюрприза, который, к сожалению, редко бывает весёлым.

На этой линии успешно могут работать криминалисты, суд. мед. эксперты, спелеологи, диггеры, исследователи катакомб.

При выборе места жительства лучше избегать линий Плутона. Очень беспокойное будет место. Расслабиться невозможно. Проблемы с соседями, с канализационной системой, с полтергейстом. Например, одна из моих клиенток рассказывала, что прежде, чем она входила в подъезд, обязательно смотрела вверх, чтобы быть уверенной, что на неё не летит что-то, а чаще всего, кто-то! У другого клиента была ситуация, когда на линии Плутона он вынужден был какое-то время жить в доме с привидениями. Причём хозяев дома это ни в малейшей степени не напрягало, они даже гордились таким необычным местом жительства. Ещё в одном случае линия Плутона локально-пространственного гороскопа проходила через головной офис организации, который периодически приходилось посещать моему знакомому. По его признанию, ни одно совещание в этом месте не проходило для него без стресса и скандала. С завидным постоянством его пытались обвинить в тех ошибках, которые он не совершал, присудить штрафы и лишить премий за промахи совершенных других людей. Всё прекратилось, как только организация

арендовала помещение для своего головного офиса в месте, через который у этого человека проходила линия Луны ЛПГ. Волшебным образом забылись все прежние обвинения, человека стали хвалить и даже ставить в пример другим руководителям филиалов. Кстати, в натальной карте у него Плутон стоит в оппозиции к Солнцу.

Для офиса, особенно центрального, это крайне неудачное место, если у руководителя организации там проходит линия Плутона. Из опыта моих клиентов могу сказать, что, арендуя офис на этих линиях приходилось иметь дело и с криминальными группировками, и с рейдерскими захватами, а также переживать крупные неприятности из-за неудачных инвестиций и трений с банками. Иногда приходилось начинать бизнес буквально с нуля.

Прежде чем открыть счёт в банке, обязательно посмотрите, не находится ли он на вашей линии Плутона.

Это линии, на которых могут происходить природные катаклизмы, радиоактивные выбросы, массовые волнения, террористические акты, вооружённые нападения.

Иксион

Влияние подобно поражённому Юпитеру.

Неблагоприятная линия, на которой человека могут преследовать неудачи, невезение, часто сопровождаемые принижением его достоинства, несправедливой оценкой профессионализма и личных качеств.

Не рекомендовал бы на этих линиях заниматься бизнесом, организовывать какие-то общественные организации, благотворительные фонды и тому подобное. Да и в найме здесь работать тоже не стоит. Карьеру на этих линиях построить будет сложно, так как признанию авторитета и даже высокого личного профессионализма, с большой вероятностью будут мешать различные неблагоприятные факторы, неприятие окружения или неожиданно возникающие неприятные ситуации. Здесь очень сложно будет завоевать популярность и достигнуть каких-то значимых высот. И тут, естественно, можно ожидать, что человек постепенно будет становиться неуверенным в себе, сомневающимся в своих решениях, подозревающим, что он действительно, недостойная, слабая и никчёмная личность, не заслуживающая элементарной похвалы и благодарности за свою работу.

Роковые случайности, фатальные ошибки, способные кардинально изменить течение обычной жизни очень характерны для этой линии. Как правило, окружение будет воз-

действовать деструктивно. В некоторых случаях можно наблюдать моральное разложение и потерю духовных ориентиров.

Ну и не стоит забывать, что мифологический отец Иксиона – бог войны Марс. Это значит, что без конфликтов на этой линии обойтись вряд ли получится. Да и, вообще, традиционно с Иксионом связаны беззаконие и беспредел, нарушение всех мыслимых социальных норм поведения, похоть и вопиющая, я бы даже сказал, шокирующая неблагодарность.



Рис. Видео лекция Иксион

Хаумеа

Влияние подобно синтезу Светил и высшей Венеры.

Это благоприятное место для зачатия детей, причём это касается как женщин, так и мужчин, а так как Хаумеа отвечает за благополучное течение родов, неплохо было бы подобрать роддом на этой линии, если есть, конечно, такая возможность.

На линиях Хаумеи прекрасно получается творить. Прорываются дремлющие, до поры до времени, таланты и способности. Даже если здесь человек не найдёт признания его творений, это не будет его сильно заботить, так как он будет испытывать наслаждение от самого процесса.

Конец ознакомительного фрагмента.

Текст предоставлен ООО «ЛитРес».

Прочитайте эту книгу целиком, [купив полную легальную версию](#) на ЛитРес.

Безопасно оплатить книгу можно банковской картой Visa, MasterCard, Maestro, со счета мобильного телефона, с платежного терминала, в салоне МТС или Связной, через PayPal, WebMoney, Яндекс.Деньги, QIWI Кошелек, бонусными картами или другим удобным Вам способом.