

**Сергей Волох**



**Правила дорожного  
движения РФ 2024**

**с примерами и комментариями**



# **Сергей Васильевич Волох Правила дорожного движения РФ 2024 с примерами и комментариями**

*[http://www.litres.ru/pages/biblio\\_book/?art=67730325](http://www.litres.ru/pages/biblio_book/?art=67730325)  
SelfPub; 2024*

## **Аннотация**

Книга сопровождается огромным количеством примеров из реальной жизни (фото той или иной дорожной ситуации). Удобно построен материал, при котором, читателю не требуется листать книгу в поисках к отсылке того или иного пункта правил. В книге даны советы водителям, основанные на реальном жизненном опыте вождения. Со всеми изменениями по состоянию на апрель 2024 года.

# Содержание

|   |     |
|---|-----|
| Предисловие                                     | 4   |
| От автора                                       | 5   |
| Советы по безопасности на дороге                | 7   |
| О правилах дорожного движения                   | 13  |
| Правила дорожного движения Российской Федерации | 16  |
| 1. Общие положения                              | 16  |
| 2. Общие обязанности водителей                  | 108 |
| 3. Применение специальных сигналов              | 133 |
| 4. Обязанности пешеходов                        | 147 |
| 5. Обязанности пассажиров                       | 157 |
| Конец ознакомительного фрагмента.               | 158 |

# **Сергей Волох**

# **Правила дорожного движения РФ 2024**

## **с примерами и комментариями**

### **Предисловие**

Перед вами электронный вариант книги Правил дорожного движения РФ. Данная книга содержит в себе не просто свод Правил и перечисления дорожных знаков, а сопровождается набором различных дорожных ситуаций, с которыми вам придется столкнуться в повседневной жизни пешехода или водителя.

Книга предназначена не только для тех, кто желает изучить Правила дорожного движения, но и для тех, кто постоянно обновляет знания Правил. Кроме того, книга будет полезна инструкторам автошкол в качестве учебного пособия.

# От автора

Каждый ученик, приступивший к изучению Правил дорожного движения, неизбежно сталкивается с трудностью выбора соответствующей книги, которая поможет ему легко и качественно изучить Правила. Однако в виду огромного множества представленной литературы на полках книжного магазина, ученик выбирает ту книгу, которая кажется ему наименее объемной, ошибочно полагая, что этого будет достаточно. Исходя из личного опыта, могу сказать, что это не так.

Легкое освоение Правил дается тогда, когда вы уже знакомы с Правилами, но для начинающего ученика просто необходимы дополнительные пояснения, для того, чтобы исключить все недопонимания и ответить на все возникающие у него вопросы. Не зря, в сети Интернет очень часто можно встретить обсуждения трактовки того или иного пункта Правил.

Именно поэтому, в этой книге я постарался по максимуму раскрыть суть каждого пункта Правил примером (иллюстрацией) и соответствующим комментарием.

Кроме того, в конце книги приведены советы, которые помогут вам стать более опытным участником дорожного движения, не прибегая к методу обучения на своих собственных ошибках.

После изучения данного варианта трактовки Правил дорожного движения РФ, вы не только успешно сдать экзамен в автошколе, но и решать различные спорные ситуации, уже имея под собой основательную базу систематизированных знаний, а не просто набор заученной информации. Согласитесь, ведь бесполезно то знание, которое заучено, но не понято.

Если вы нашли опечатку в книге или у вас возникли пожелания или предложения, прошу сообщить на E-mail: **volokhsv@yandex.ru**.

# Советы по безопасности на дороге

Став участником дорожного движения, как пешеход, так и водитель часто подвергается некоторому риску. Даже неукоснительно соблюдая правила дорожного движения, нельзя быть уверенным в том, что не произойдет непредвиденной ситуации. Порой, такие непредвиденные ситуации случаются не из-за несоблюдения Правил, а из-за простого стечения обстоятельств. Поэтому, нелишним будет поговорить о «жизненных» советах, которые помогут максимально исключить возникновения непредвиденных ситуаций между участниками дорожного движения. Разумеется, предвидеть все – просто невозможно.

Садясь за руль, водитель не должен находиться в утомленном состоянии или с плохим настроением, которое будет ему мешать адекватно оценивать дорожную ситуацию и быть адекватным участником дорожного движения. Садясь за руль, не поддавайтесь эмоциям или плохому настроению. Помните, что вокруг вас могут находиться менее опытные водители, которые совсем недавно за рулем и любое неосторожный маневр подвергнет их в замешательство или приведет к ДТП. Однако, опытным водителям со стажем, также не стоит «доказывать на дороге» свой опыт вождения. Даже опытные водители попадают в ДТП по причине их слишком большой самоуверенности. Если кто-то в соседнем ряду или

перед вами едет не очень уверенно, не стоит ему сигналить или «подрезать». Поверьте, от ваших действий неопытному водителю не станет легче и от того, что вы ему посигналили – он моментально не станет лучше водить. Мастерство вождения приходит с годами, а иногда и с печальным опытом.

Помогайте новичкам и неопытным водителям не только советами. Если вы видите, что новичок замешкался или боязно пытается перестроиться в другую полосу – уступите ему дорогу и не нужно при этом давить на сигнал или крутить у виска. Все мы учились вождению: кому-то это давалось с первого раза, а кому-то с десятой попытки. При этом если вы видите, что в соседнем ряду едет начинающий водитель с соответствующим опознавательным знаком, вовсе необязательно ему сигналить и смотреть на его реакцию.

При совершении маневра, например, повороте, заблаговременно включайте соответствующий указатель поворота, даже если вы за рулем BMW. «Заблаговременно» – означает включение указателя поворота не во время совершения маневра, а заранее. При этом, если вы движетесь по трассе на большой скорости и намерены совершить поворот, лучше всего включить указатель поворота за несколько сотен метров раньше, для того, чтобы водители, движущиеся позади вас, сумели вовремя сбавить скорость.

Водителю, стоит помнить, что помимо неопытных водителей, есть другие участники дорожного движения – пешеходы, которые «внезапно» появляются перед автомобилем

в самый непредсказуемый момент. Они могут «выскочить» из-за остановившегося автобуса, либо перебегая дорогу в «удобном» для них месте. При этом водителю всегда стоит быть очень внимательным, если из-за впереди стоящего автомобиля ему плохо видна дорожная обстановка. В таких случаях, следует двигаться с «разумной» скоростью, при которой вы сможете мгновенно остановить транспортное средство.

Пешеходам же, стоит также соблюдать правила дорожного движения, так как они предназначены для всех участников дорожного движения, а не только для водителей. Не перебегайте дорогу в неположенном месте. Помните, что мгновенно остановить автомобиль не всегда возможно. Помимо этого, водитель может вас не заметить, так как вождение автомобиля требует концентрации внимания не только за дорожной обстановкой вокруг автомобиля, но и управления им (переключение передач, управление указателями поворотов, наблюдения за панелью приборов и т.п.).

Переходя дорогу, пешеходам нужно быть предсказуемыми. Подходя к пешеходному переходу, не стоит внезапно ускоряться перед проезжающим автомобилем. Пешеходам всегда нужно помнить, что автомобиль на большой скорости нельзя остановить мгновенно: водитель может растеряться и перепутать педали, у автомобиля могут отказать тормоза, либо водитель попросту не успеет вас заметить из-за вашей «внезапности».

Водителям, между собой, стоит также быть предсказуемыми: не стоит резко менять траекторию движения, при этом, заблаговременно не включив соответствующий указатель поворота и не оценив дорожную ситуацию. Особенно это касается плохих погодных условий: туман, снег и дождь.

При выезде с мокрой грунтовой дороги на дорогу с твердым покрытием, первый километр-полтора двигайтесь с низкой скоростью, для того, чтобы шины автомобиля освободились от грязи и чтобы автомобиль не ушел в занос.

Никогда не совершайте обгон впереди идущего транспорта при плохих погодных условиях. Если впереди вас движется плотный поток машин – никогда не пытайтесь их обогнать: вы можете не успеть завершить обгон или вам может не хватить места, чтобы вклиниться в поток. При этом, водителям, движущимся в потоке, стоит соблюдать дистанцию, для того, чтобы между вашим и впереди идущим автомобилем можно было безопасно поместиться другому автомобилю, не прибегая к экстренному торможению.

Если на встречной полосе, транспортное средство выполняет обгон, и вы видите, что оно не успевает завершить маневр, снизьте скорость своего автомобиля, чтобы «выиграть время» встречному автомобилю. Того же метода придерживайтесь и при обгоне вашего автомобиля попутным транспортом: снизьте скорость, чтобы обгоняющий вас автомобиль смог вернуться в свою полосу, не допуская при этом опасных маневров.

При совершении обгона, на дороге с плохим дорожным покрытием, соблюдайте безопасную дистанцию, так как впереди идущий автомобиль может внезапно «вильнуть» или затормозить, чтобы объехать препятствие.

При совершении обгона на трассе, нужно быть очень внимательным и правильно оценить: безопасен ли данный маневр и успеете ли вы его завершить. Не стоит совершать обгон, если вы не уверены в мощности своего автомобиля: вам может просто не хватить мощности мотора и времени для завершения обгона. Лучше выждите время и выполняйте обгон на безопасном участке дороги.

Не выезжайте на дорогу при неработающих габаритных огнях и перегоревшими лампочками. Особенно это касается тех, кто по непонятной причине двигаются по оживленной трассе в темное время суток с неработающими габаритами. Лучше подождите несколько часов до наступления светлого времени суток. Не подвержайте себя и других опасности. Помните, Правилами запрещена эксплуатация неисправного автомобиля, а перегоревшая лампочка, а также полностью неработающие габаритные огни – это неисправность автомобиля.

Перевозка крупногабаритного груза, в прицепе или без такого, который закрывает собой габаритные огни, также запрещена Правилами. Помните: на дороге вы не одни и не стоит подвергать опасности других водителей и их пассажиров.

Всегда помните о простом правиле: тише едешь – дальше будешь. Безопасной вам дороги и счастливого пути.

## **Правила дорожного движения РФ с пояснениями и дополнительной информацией**

**Совет министров – Правительство Российской Федерации**

Постановление от 23 октября 1993 г. № 1090

# О правилах дорожного движения

В целях обеспечения порядка и безопасности дорожного движения, повышения эффективности использования автомобильного транспорта Совет Министров – Правительство Российской Федерации постановляет:

Утвердить прилагаемые **Правила** дорожного движения Российской Федерации и **Основные положения** по допуску транспортных средств к эксплуатации и обязанности должностных лиц по обеспечению безопасности дорожного движения (в дальнейшем именуются – Основные положения) и ввести их в действие с 1 июля 1994 года.

Республикам в составе Российской Федерации, краям, областям, автономной области, автономным округам, городам Москве и Санкт-Петербургу обеспечить организацию дорожного движения на улицах и дорогах в соответствии с требованиями **Правил** дорожного движения Российской Федерации.

Министерствам и ведомствам до 1 июля 1994 г. привести нормативные акты в соответствие с Правилами дорожного движения Российской Федерации и **Основными положениями**.

Министерству внутренних дел Российской Федерации и Министерству обороны Российской Федерации разработать в 1994 году порядок допуска водителей-военнослужащих к

перевозке людей на грузовых автомобилях.

Министерству печати и информации Российской Федерации:

обеспечить издание в достаточном количестве **Правил дорожного движения Российской Федерации, Основных положений**, а также по согласованию с Министерством внутренних дел Российской Федерации и Министерством транспорта Российской Федерации сборника нормативных актов по вопросам дорожного движения;

совместно с Министерством образования Российской Федерации и Министерством внутренних дел Российской Федерации обеспечить издание учебно-методической литературы и наглядных пособий для популяризации **Правил дорожного движения Российской Федерации и Основных положений**.

Комитету Российской Федерации по стандартизации, метрологии и сертификации совместно с Министерством внутренних дел Российской Федерации в 1993 году ввести в государственные стандарты новые дорожные знаки, регламентирующие порядок движения транспортных средств, перевозящих опасные грузы.

Председатель Совета Министров – Правительства Российской Федерации

В. Черномырдин

Утверждены Постановлением Совета Министров – Пра-

вительства Российской Федерации от 23 октября 1993 г.  
№ 1090

# Правила дорожного движения Российской Федерации

## 1. Общие положения

1.1 Настоящие **Правила дорожного движения**<sup>1</sup> устанавливают единый порядок дорожного движения на всей территории Российской Федерации. Другие нормативные акты, касающиеся дорожного движения, должны основываться на требованиях Правил и не противоречить им.

1.2 В Правилах используются следующие основные понятия и термины:

«**Автомагистраль**» – дорога, обозначенная знаком 5.1<sup>2</sup> и имеющая для каждого направления движения проезжие части, отделенные друг от друга разделительной полосой (а при ее отсутствии – дорожным ограждением), без пересечений в одном уровне с другими дорогами, железнодорожными или трамвайными путями, пешеходными или велосипед-

---

<sup>1</sup> В дальнейшем – Правила.

<sup>2</sup> Здесь и далее приводится нумерация дорожных знаков согласно Приложению 1 (Дорожные знаки).

ными дорожками.



*Знак 5.1*



## *Автомагистраль*

«**Автопоезд**» – механическое транспортное средство, сцепленное с прицепом (прицепами).



«**Велосипед**» – транспортное средство, кроме инвалидных колясок, которое имеет по крайней мере два колеса и приводится в движение как правило мускульной энергией лиц, находящихся на этом транспортном средстве, при помощи педалей или рукояток и может также иметь электродвигатель номинальной максимальной мощностью в режиме длительной нагрузки, не превышающей 0,25 кВт, автоматически отключающийся на скорости более 25 км/ч.

«**Велосипедист**» – лицо, управляющее велосипедом.



*Велосипед*



## *Велосипедист*

«**Велосипедная дорожка**» – конструктивно отделенный от проезжей части и тротуара элемент дороги (либо отдельная дорога), предназначенный для движения велосипедистов и лиц, использующих для передвижения средства индивидуальной мобильности, и обозначенный **знаком 4.4.1**:



*Велосипедная дорожка в виде отдельной дороги*



*Знак 4.4.1*

«**Велосипедная зона**» – территория, предназначенная для движения велосипедистов и лиц, использующих для передвижения средства индивидуальной мобильности, начало и конец которой обозначены соответственно **знаками 5.39** и **5.40**.

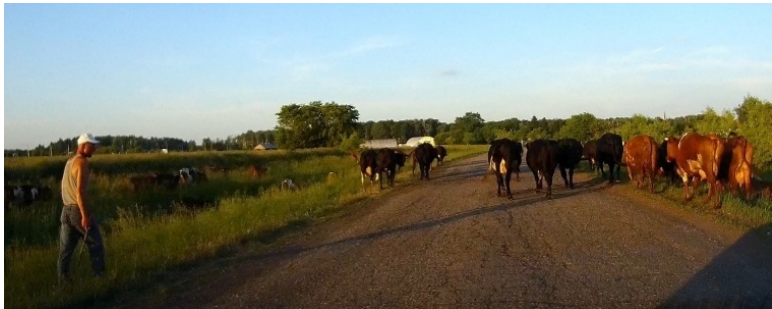


*Знак 5.39*



*Знак 5.40*

«**Водитель**» – лицо, управляющее каким-либо транспортным средством, погонщик, ведущий по дороге выючных, верховых животных или стадо. К водителю приравнивается обучающий вождению.



*Погонщик, ведущий по дороге стадо, также является водителем*



«**Вынужденная остановка**» – прекращение движения транспортного средства из-за его технической неисправности или опасности, создаваемой перевозимым грузом, состоянием водителя (пассажира) или появлением препятствия на дороге.

«**Гибридный автомобиль**» – транспортное средство, имеющее не менее 2 различных преобразователей энергии (двигателей) и 2 различных (бортовых) систем аккумулярирования энергии для целей приведения в движение транспортного средства.

«**Главная дорога**» – дорога, обозначенная **знаками 2.1, 2.3.1 – 2.3.7** или **5.1**, по отношению к пересекаемой (примыкающей), или дорога с твердым покрытием (асфальто- и цементобетон, каменные материалы и тому подобное) по отношению к грунтовой, либо любая дорога по отношению к выездам с прилегающих территорий. Наличие на второстепенной дороге непосредственно перед перекрестком участка с покрытием не делает ее равной по значению с пересекаемой.



*Знак 2.1*



*Знак 2.3.1*



*Знак 2.3.2*



*Знак 2.3.3*



*Знак 2.3.4*



*Знак 2.3.5*



*Знак 2.3.6*



*Знак 2.3.7*

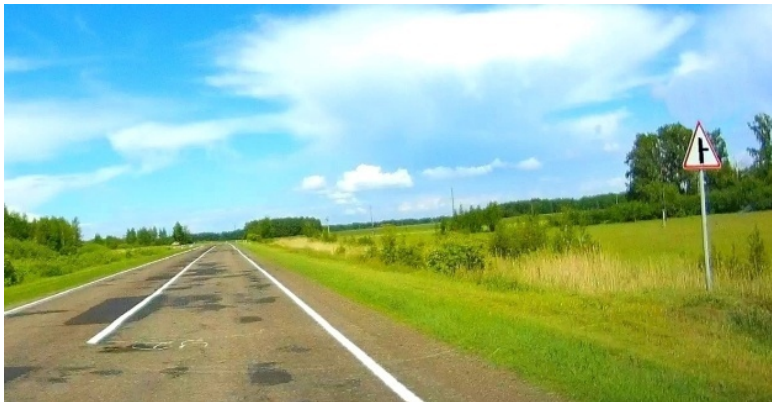


*Знак 5.1*



*Главная дорога, обозначенная знаком 2.1. Если продолжить движение прямо, то мы должны уступить транс-*

*порту справа, двигающемуся по главной дороге*



*Примыкание второстепенной дороги*

«**Дневные ходовые огни**» – внешние световые приборы, предназначенные для улучшения видимости движущегося транспортного средства спереди в светлое время суток.



*В светлое время суток, на автомобиле должны быть включены дневные ходовые огни для лучшей видимости транспортного средства*

«**Дорога**» – обустроенная или приспособленная и используемая для движения транспортных средств полоса земли либо поверхность искусственного сооружения. Дорога включает в себя одну или несколько проезжих частей, а также трамвайные пути, тротуары, обочины и разделительные полосы при их наличии.

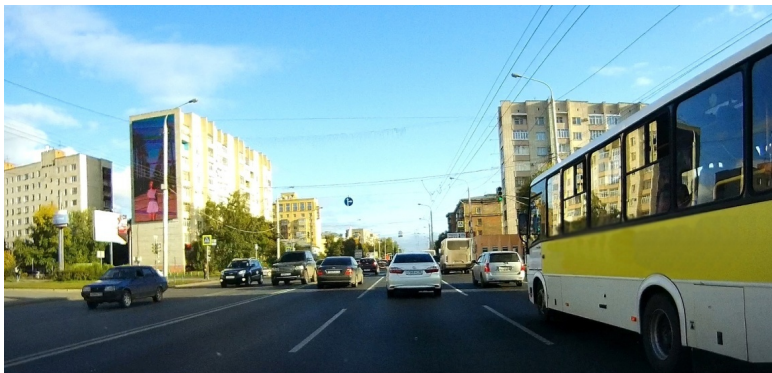


*Грунтовая (проселочная) дорога*



## *Дорога с разделительными полосами*

«**Дорожное движение**» – совокупность общественных отношений, возникающих в процессе перемещения людей и грузов с помощью транспортных средств или без таковых в пределах дорог.



*Дорожное движение как совокупность общественных отношений*

«  
**Дорожно-транспортное происшествие**

» – событие, возникшее в процессе движения по дороге транспортного средства и с его участием, при котором погибли или ранены люди, повреждены транспортные средства, сооружения, грузы либо причинен иной материальный ущерб.



«**Железнодорожный переезд**» – пересечение дороги с железнодорожными путями на одном уровне.



**«Маршрутное транспортное средство»** – транспортное средство общего пользования (автобус, троллейбус, трамвай), используемое при осуществлении регулярных перевозок пассажиров и багажа в соответствии с законодательством Российской Федерации об организации регулярных перевозок и движущееся по установленному маршруту с обозначенными местами остановок.





*Автобус, маршрутное такси являются маршрутным транспортным средством*

**«Механическое транспортное средство»** – транспортное средство, приводимое в движение двигателем. Термин распространяется также на любые тракторы и самоходные машины. Термин не распространяется на средства индивидуальной мобильности и велосипеды.



*Легковой автомобиль и трактор являются механическим транспортным средством*

«Мопед» – двух- или трехколесное механическое транспортное средство, максимальная конструктивная скорость которого не превышает 50 км/ч, имеющее двигатель внутреннего сгорания с рабочим объемом, не превышающим 50 куб. см, или электродвигатель номинальной максимальной мощностью в режиме длительной нагрузки более 0,25 кВт и менее 4 кВт. К мопедам приравниваются квадрициклы, имеющие аналогичные технические характеристики.



*Мопед, скорость которого не превышает 50 км/ч*

«**Мотоцикл**» – двухколесное механическое транспортное средство с боковым прицепом или без него, рабочий объем двигателя которого (в случае двигателя внутреннего сгорания) превышает 50 куб. см или максимальная конструктивная скорость (при любом двигателе) превышает 50 км/ч. К мотоциклам приравниваются трициклы, а также квадрициклы с мотоциклетной посадкой или рулем мотоциклетного типа, имеющие ненагруженную массу, не превышающую 400 кг (550 кг для транспортных средств, предназначенных для перевозки грузов) без учета массы аккумуляторов (в случае электрических транспортных средств), и максимальную эффективную мощность двигателя, не превышающую 15 кВт.

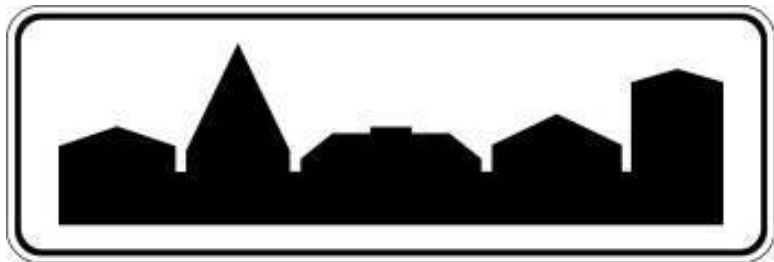


*Двухколесный мотоцикл*

«**Населенный пункт**» – застроенная территория, въезды на которую и выезды с которой обозначены **знаками 5.23.1 – 5.26.**

**ЛИПЕЦК**

*Знак 5.23.1*



*Знак 5.23.2*



*Знак 5.24.1*



*Знак 5.24.2*



*Знак 5.25*



*Знак 5.26*



*Населенный пункт, обозначенный знаком 5.23.1*

«**Недостаточная видимость**» – видимость дороги менее 300 м в условиях тумана, дождя, снегопада и тому подобного, а также в сумерки.



*В условиях недостаточной видимости необходимо быть предельно осторожным*

«**Обгон**» – опережение одного или нескольких транспортных средств, связанное с выездом на полосу (сторону проезжей части), предназначенную для встречного движения, и последующим возвращением на ранее занимаемую полосу (сторону проезжей части).



*Начало обгона с выездом на полосу встречного движения*



*Завершение обгона – транспортное средство возвращается на ранее занимаемую полосу движения*

«**Обочина**» – элемент дороги, примыкающий непосредственно к проезжей части, отличающийся типом покрытия или выделенный с помощью **разметки 1.2**, используемый для движения, остановки и стоянки в соответствии с Правилами.



*Разметка 1.2*



*Обочина, обозначенная разметкой 1.2*

**«Обучающий вождению»** – педагогический работник организации, осуществляющей образовательную деятельность и реализующей основные программы профессионального обучения водителей транспортных средств соответствующих категорий и подкатегорий, квалификация которого отвечает квалификационным требованиям, указанным в квалификационных справочниках, и (или) профессиональным стандартам (при наличии), обучающий управлению транспортным средством.

**«Обучающийся вождению»** – лицо, проходящее в установленном порядке соответствующее профессиональное обучение в организации, осуществляющей образовательную деятельность и реализующей основные програм-

мы профессионального обучения водителей транспортных средств соответствующих категорий и подкатегорий, имеющее первоначальные навыки управления транспортным средством и освоившее требования **Правил**.

«**Ограниченная видимость**» – видимость водителем дороги в направлении движения, ограниченная рельефом местности, геометрическими параметрами дороги, растительностью, строениями, сооружениями или иными объектами, в том числе транспортными средствами.



*Ограниченная видимость из-за геометрических параметров дороги*

«**Опасность для движения**» – ситуация, возникшая в процессе дорожного движения, при которой продолжение движения в том же направлении и с той же скоростью создает угрозу возникновения дорожно-транспортного происшествия.



*Водитель грузового автомобиля создает опасность для движения обгоняемого автомобиля*

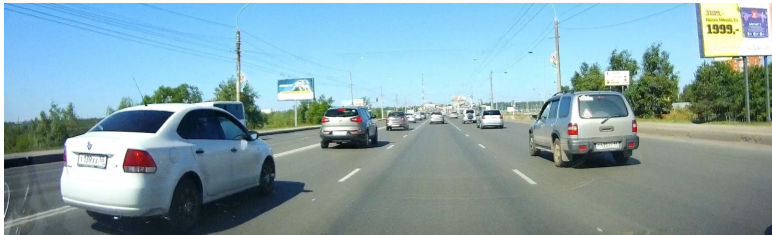
«**Опасный груз**» – вещества, изделия из них, отходы производственной и иной хозяйственной деятельности, которые в силу присущих им свойств могут при перевозке создать угрозу для жизни и здоровья людей, нанести вред

окружающей среде, повредить или уничтожить материальные ценности.



### *Опасный груз*

«**Опережение**» – движение транспортного средства со скоростью, большей скорости попутного транспортного средства.



*Попутный транспорт движется с опережающей скоростью*

**«Организованная перевозка группы детей»** – перевозка в автобусе, не относящемся к маршрутному транспортному средству, группы детей численностью 8 и более человек, осуществляемая без их родителей или иных законных представителей.



*Организованная перевозка группы детей осуществляется в соответствии с Правилами, на транспортном средстве, оборудованном опознавательным знаком «Перевозка детей»*

**«Организованная транспортная колонна»** – группа из трех и более механических транспортных средств, следующих непосредственно друг за другом по одной и той же полосе движения с постоянно включенными фарами в сопровождении головного транспортного средства с нанесенными на наружные поверхности специальными цветографическими схемами и включенными проблесковыми маячками синего и красного цветов.

**«Организованная пешая колонна»** – обозначенная в

соответствии с **пунктом 4.2** Правил группа людей, совместно движущихся по дороге в одном направлении.

**Примечание:** 4.2. Движение организованных пеших колонн по проезжей части разрешается только по направлению движения транспортных средств по правой стороне не более чем по четыре человека в ряд. Спереди и сзади колонны с левой стороны должны находиться сопровождающие с красными флажками, а в темное время суток и в условиях недостаточной видимости – с включенными фонарями: спереди – белого цвета, сзади – красного.

Группы детей разрешается водить только по тротуарам и пешеходным дорожкам, а при их отсутствии – и по обочинам, но лишь в светлое время суток и только в сопровождении взрослых.

«**Остановка**» – преднамеренное прекращение движения транспортного средства на время до 5 минут, а также на большее, если это необходимо для посадки или высадки пассажиров либо загрузки или разгрузки транспортного средства.



*Транспортное средство остановилось для посадки пассажиров*

**«Островок безопасности»** – элемент обустройства дороги, разделяющий полосы движения (в том числе полосы для велосипедистов), а также полосы движения и трамвайные пути, конструктивно выделенный бордюрным камнем над проезжей частью дороги или обозначенный техническими средствами организации дорожного движения и предназначенный для остановки пешеходов при переходе проезжей части дороги. К островку безопасности может относиться часть разделительной полосы, через которую проложен пешеходный переход.



*Островок безопасности, конструктивно выделенный бордюрным камнем, разделяющий противоположные потоки движения*

**«Островок направляющий»** – элемент обустройства автомобильной дороги, расположенный на одном уровне с проезжей частью либо приподнятый над ней и обеспечивающий благоприятные условия разделения и слияния транспортных потоков.

**«Парковка (парковочное место)»** – специально обозначенное и при необходимости обустроенное и оборудованное место, являющееся в том числе частью автомобильной

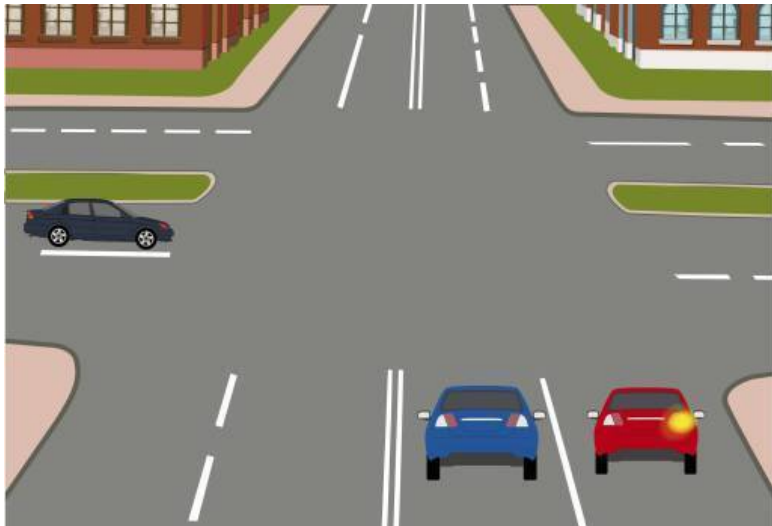
дороги и (или) примыкающее к проезжей части и (или) тротуару, обочине, эстакаде или мосту либо являющееся частью подэстакадных или подмостовых пространств, площадей и иных объектов улично-дорожной сети, зданий, строений или сооружений и предназначенное для организованной стоянки транспортных средств на платной основе или без взимания платы по решению собственника или иного владельца автомобильной дороги, собственника земельного участка либо собственника соответствующей части здания, строения или сооружения.



## *Зона парковки*

«**Пассажир**» – лицо, кроме водителя, находящееся в транспортном средстве (на нем), а также лицо, которое входит в транспортное средство (садится на него) или выходит из транспортного средства (сходит с него).

«**Перекресток**» – место пересечения, примыкания или разветвления дорог на одном уровне, ограниченное воображаемыми линиями, соединяющими соответственно противоположные, наиболее удаленные от центра перекрестка начала закруглений проезжих частей. Не считаются перекрестками выезды с прилегающих территорий.



*Данный участок дороги называется перекрестком и состоит из нескольких проезжих частей*



*Примыкание второстепенной дороги также считается перекрестком, так как второстепенная дорога примыкает к главной*



*Депо считается прилегающей территорией и не является перекрестком*

«**Перестроение**» – выезд из занимаемой полосы или занимаемого ряда с сохранением первоначального направления движения.



*Водитель маршрутного транспортного средства совершает перестроение не включив указатель поворота, тем самым нарушая Правила*

«**Пешеход**» – лицо, находящееся вне транспортного средства на дороге либо на пешеходной или велопешеходной дорожке и не производящее на них работу. К пешеходам приравниваются лица, передвигающиеся в инвалидных колясках, ведущие средство индивидуальной мобильности, велосипед, мопед, мотоцикл, везущие санки, тележку, детскую или инвалидную коляску, а также использующие для передвижения роликовые коньки, самокаты и иные аналогичные средства.



*Пешеходом является любое лицо, находящееся вне транспортного средства и передвигающийся по пешеходной дорожке или по дороге*



*Пешеход нарушает Правила, переходя дорогу в неустановленном месте*

**«Пешеходная дорожка»** – обустроенная или приспособленная для движения пешеходов полоса земли либо поверхность искусственного сооружения, обозначенная **знаком 4.5.1.**



*Знак 4.5.1*



«**Пешеходная зона**» – территория, предназначенная для движения пешеходов, начало и конец которой обозначены соответственно **знаками 5.33** и **5.34**.



*Знак 5.33*



*Знак 5.34*

**«Пешеходная и велосипедная дорожка (велопешеходная дорожка)»** – конструктивно отделенный от проезжей части элемент дороги (либо отдельная дорога), предназначенный для раздельного или совместного с пешеходами движения велосипедистов и лиц, использующих для передвижения средства индивидуальной мобильности, и обозначенный знаками **4.5.2 – 4.5.7**.



*Знак 4.5.2*



*Знак 4.5.3*



*Знак 4.5.4*



*Знак 4.5.5*



*Знак 4.5.6*



*Знак 4.5.7*

«**Пешеходный переход**» – участок проезжей части, трамвайных путей, обозначенный **знаками 5.19.1, 5.19.2** и (или) **разметкой 1.14.1 – 1.14.3**<sup>3</sup> и выделенный для движения пешеходов через дорогу. При отсутствии разметки ширина пешеходного перехода определяется расстоянием между **знаками 5.19.1** и **5.19.2**.

---

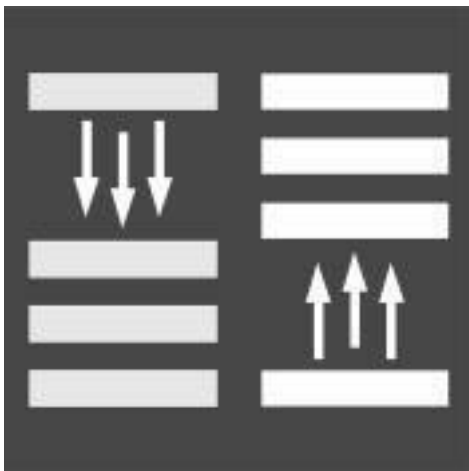
<sup>3</sup> Здесь и далее приводится нумерация дорожной разметки согласно Приложению 2 (Дорожная разметка и ее характеристики).



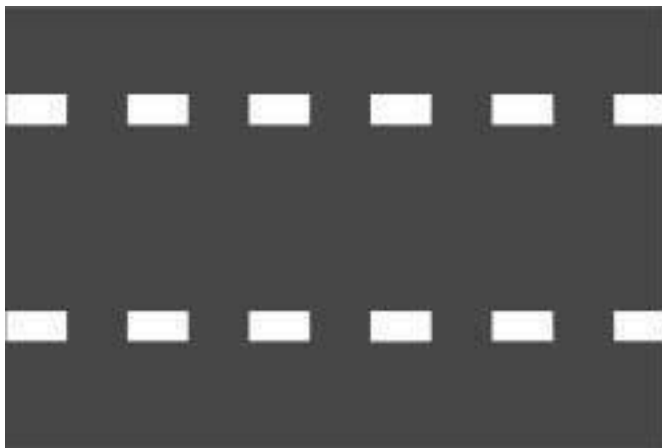
*Знак 5.19.1*



*Разметка 1.14.1*



*Разметка 1.14.2*



*Разметка 1.14.3*



*Знак 5.19.2*



*Пешеходный переход,  
обозначенный знаком 5.19.2 и разметкой 1.14.1*

«**Полоса движения**» – любая из продольных полос проезжей части, обозначенная или не обозначенная разметкой и имеющая ширину, достаточную для движения автомобилей в один ряд.



*Данная дорога имеет две полосы движения, так как ее ширина позволяет транспортным средствам двигаться по ней в один ряд*



*Данная дорога имеет шесть полос движения, по три полосы для каждого направления*

«**Полоса для велосипедистов**» – полоса проезжей части, предназначенная для движения на велосипедах и мопедах, отделенная от остальной проезжей части горизонтальной разметкой и обозначенная **знаком 5.14.2**.



*Знак 5.14.2*

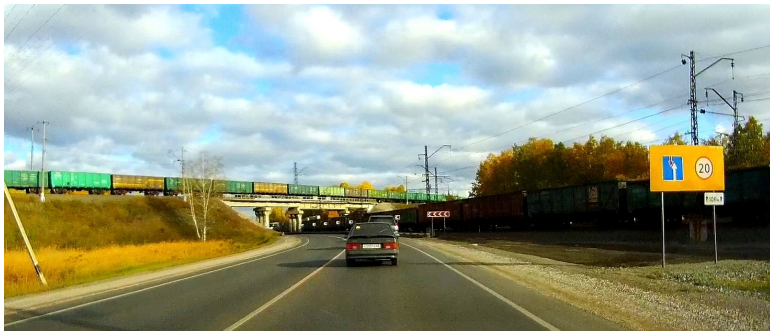


*Полоса для велосипедистов, обозначенная горизонтальной разметкой и знаком 5.14.2*



*Полоса для велосипедистов на дороге общего пользования*

**«Преимущество (приоритет)»** – право на первоочередное движение в намеченном направлении по отношению к другим участникам движения.



*Приоритет перед встречным транспортом при проезде в  
намеченном направлении*

«**Препятствие**» – неподвижный объект на полосе движения (неисправное или поврежденное транспортное средство, дефект проезжей части, посторонние предметы и т.п.), не позволяющий продолжить движение по этой полосе.

Не является препятствием затор или транспортное средство, остановившееся на этой полосе движения в соответствии с требованиями **Правил**.



*Дефект проезжей части, обозначенный дорожным конусом*

**«Прилегающая территория»** – территория, непосредственно прилегающая к дороге и не предназначенная для сквозного движения транспортных средств (дворы, жилые массивы, автостоянки, АЗС, предприятия и тому подобное). Движение по прилегающей территории осуществляется в соответствии с настоящими **Правилами**.



*АЗС является прилегающей территорией по отношению к дороге*

«**Прицеп**» – транспортное средство, не оборудованное двигателем и предназначенное для движения в составе с механическим транспортным средством. Термин распространяется также на полуприцепы и прицепы-ропуски.



*Прицеп в составе с механическим транспортным средством*

«**Проезжая часть**» – элемент дороги, предназначенный для движения безрельсовых транспортных средств.



*Двойная сплошная линия разметки не является разделительной полосой, следовательно, дорога имеет одну проезжую часть*



*Дорога, имеющая две проезжих части, конструктивно*

*отделенных друг от друга и имеющая две полосы движения в каждом направлении*

«**Разделительная полоса**» – элемент дороги, выделенный конструктивно и (или) с помощью **разметки 1.2**, разделяющий смежные проезжие части, проезжую часть и трамвайные пути либо отделяющий полосы для маршрутных транспортных средств и (или) полосы для велосипедистов от остальных полос движения в пределах одной проезжей части и не предназначенный для движения и остановки транспортных средств.



*Разметка 1.2*



*Разделительная полоса, выделенная конструктивно*

«**Разрешенная максимальная масса**» – масса снаряженного транспортного средства с грузом, водителем и пассажирами, установленная предприятием-изготовителем в качестве максимально допустимой. За разрешенную максимальную массу состава транспортных средств, то есть сцепленных и движущихся как одно целое, принимается сумма разрешенных максимальных масс транспортных средств, входящих в состав.

«**Регулировщик**» – лицо, наделенное в установленном порядке полномочиями по регулированию дорожного движения с помощью сигналов, установленных **Правилами**, и непосредственно осуществляющее указанное регулирование. Регулировщик должен быть в форменной одежде и

(или) иметь отличительный знак и экипировку. К регулировщикам относятся сотрудники полиции и военной автомобильной инспекции, а также работники дорожно-эксплуатационных служб, дежурные на железнодорожных переездах и паромных переправах при исполнении ими своих должностных обязанностей. К регулировщикам также относятся уполномоченные лица из числа работников подразделений транспортной безопасности, исполняющие обязанности по досмотру, дополнительному досмотру, повторному досмотру, наблюдению и (или) собеседованию в целях обеспечения транспортной безопасности, в отношении регулирования дорожного движения на участках автомобильных дорог, определенных постановлением Правительства Российской Федерации от 15 сентября 2020 г. № 1442 «Об определении участков автомобильных дорог, железнодорожных и внутренних водных путей, вертодромов, посадочных площадок, а также обеспечивающих функционирование транспортного комплекса зданий, сооружений и помещений для обслуживания пассажиров и транспортных средств, погрузки, разгрузки и хранения грузов повышенной опасности и (или) опасных грузов, на перевозку которых требуется специальное разрешение, являющихся объектами транспортной инфраструктуры, и признании утратившими силу актов и отдельных положений актов Правительства Российской Федерации».



## *Регулировщик*

«Средство индивидуальной мобильности» – транспортное средство, имеющее одно или несколько колес (роликов), предназначенное для индивидуального передвижения человека посредством использования двигателя (двигателей) (электросамокаты, электроскейтборды, гироскутеры, сигвеи, моноколеса и иные аналогичные средства).



*Электросамокат является средством индивидуальной мобильности*

**«Стоянка»** – преднамеренное прекращение движения транспортного средства на время более 5 минут по причинам, не связанным с посадкой или высадкой пассажиров либо загрузкой или разгрузкой транспортного средства.



*Стоянка легкового автомобиля на обочине дороги*

**«Темное время суток»** – промежуток времени от конца вечерних сумерек до начала утренних сумерек.



*В темное время суток нужно быть особенно внимательным на дороге, как водителю, так и пешеходу*

**«Транспортное средство»** – устройство, предназначенное для перевозки по дорогам людей, грузов или оборудования, установленного на нем.



*Автобус является транспортным средством, предназначенным для перевозки людей*



*Грузовой автомобиль и трактор являются транспортными средствами, предназначенными для перевозки грузов или навесного оборудования*

**«Тротуар»** – элемент дороги, предназначенный для движения пешеходов и примыкающий к проезжей части или к велосипедной дорожке либо отделенный от них газоном.



*Тротуар предназначен для безопасного движения пешехо-*

*дов вдоль проезжей части*

**«Уступить дорогу (не создавать помех)»** – требование, означающее, что участник дорожного движения не должен начинать, возобновлять или продолжать движение, осуществлять какой-либо маневр, если это может вынудить других участников движения, имеющих по отношению к нему преимущество, изменить направление движения или скорость.



*При выезде с прилегающей территории, водитель транспортного средства должен уступить дорогу (знак 2.4) другим транспортным средствам, которых он своим маневром*

*может вынудить изменить траекторию или скорость движения*

**«Участник дорожного движения»** – лицо, принимающее непосредственное участие в процессе движения в качестве водителя, пешехода, пассажира транспортного средства.



*Пешеходы являются участниками дорожного движения*

**«Школьный автобус»** – специализированное транспортное средство (автобус), соответствующее требованиям к транспортным средствам для перевозки детей, установ-

ленным законодательством о техническом регулировании, и принадлежащее на праве собственности или на ином законном основании дошкольной образовательной или общеобразовательной организации.



*Школьный автобус, предназначенный для перевозки детей*

«**Электромобиль**» – транспортное средство, приводимое в движение исключительно электрическим двигателем и заряжаемое с помощью внешнего источника электроэнергии.

1.3 Участники дорожного движения обязаны знать и со-

блюдать относящиеся к ним требования **Правил**, сигналов светофоров, знаков и разметки, а также выполнять распоряжения регулировщиков, действующих в пределах предоставленных им прав и регулирующих дорожное движение установленными сигналами.



*Черный автомобиль отступает от требований знака 4.2.1, нарушая тем самым Правила*

1.4 На дорогах установлено правостороннее движение транспортных средств.

1.5 Участники дорожного движения должны действовать таким образом, чтобы не создавать опасности для движения и не причинять вреда.



*Правилами установлено правостороннее движение, поэтому, даже при наличии свободной левой полосы, водитель должен придерживаться правой стороны дороги*



*Водитель грузовика создает опасность для движения не только попутного транспорта, но и встречного*

Запрещается повреждать или загрязнять покрытие дорог, снимать, загораживать, повреждать, самовольно устанавливать дорожные знаки, светофоры и другие технические средства организации движения, оставлять на дороге предметы, создающие помехи для движения. Лицо, создавшее помеху, обязано принять все возможные меры для ее устранения, а если это невозможно, то доступными средствами обеспечить информирование участников движения об опасности и сообщить в полицию.

1.6. Лица, нарушившие **Правила**, несут ответственность в соответствии с действующим законодательством.

## 2. Общие обязанности водителей

2.1 Водитель механического транспортного средства обязан:

2.1.1 Иметь при себе и по требованию сотрудников полиции передавать им, для проверки<sup>4</sup>:

водительское удостоверение на право управления транспортным средством соответствующей категории или подкатегории;

регистрационные документы на данное транспортное средство (кроме мопедов), а при наличии прицепа – и на прицеп (кроме прицепов к мопедам);

в установленных случаях разрешение на осуществление деятельности по перевозке пассажиров и багажа легковым такси, путевой лист и документы на перевозимый груз (транспортная накладная, заказ-наряд, сопроводительная ведомость), а также специальные разрешения, при наличии которых в соответствии с законодательством об автомобильных дорогах и о дорожной деятельности допускается движение по автомобильным дорогам тяжеловесного транспортного средства, крупногабаритного транспортного сред-

---

<sup>4</sup> Документы, предусмотренные настоящими Правилами, в случае их оформления в электронном виде в соответствии с законодательством Российской Федерации предъявляются в виде электронного документа или его копии на бумажном носителе.

ства либо транспортного средства, осуществляющего перевозки опасных грузов;

документ, подтверждающий факт установления инвалидности, в случае управления транспортным средством, на котором установлен опознавательный знак «Инвалид».

В случаях, прямо предусмотренных законодательством Российской Федерации, иметь и передавать для проверки уполномоченным должностным лицам Федеральной службы по надзору в сфере транспорта путевой лист и документы на перевозимый груз (транспортная накладная, заказ-наряд, сопроводительная ведомость), специальные разрешения, при наличии которых в соответствии с законодательством об автомобильных дорогах и о дорожной деятельности допускается движение по автомобильным дорогам тяжеловесного и (или) крупногабаритного транспортного средства, транспортного средства, осуществляющего перевозки опасных грузов, а также предоставлять транспортное средство для осуществления весового и габаритного контроля.

2.1.1(1). В случаях, когда обязанность по страхованию своей гражданской ответственности установлена Федеральным законом «Об обязательном страховании гражданской ответственности владельцев транспортных средств», представить по требованию сотрудников полиции, уполномоченных на то в соответствии с законодательством Российской Федерации, для проверки страховой полис обязательного страхования гражданской ответственности владельца транс-

портного средства.

### **Примечание**

В случае если страховщик выразил желание заключить договор обязательного страхования в виде электронного документа, то договор страхования должен быть заключен в виде электронного документа.

2.1.2 При движении на транспортном средстве, оборудованном ремнями безопасности, быть пристегнутым и не перевозить пассажиров, не пристегнутых ремнями. При управлении мотоциклом быть в застегнутом мотошлеме и не перевозить пассажиров без застегнутого мотошлема.



*Перед движением, водитель и пассажиры обязаны быть пристегнуты ремнями безопасности*

2.2 Водитель механического транспортного средства, участвующий в международном дорожном движении, обязан:

иметь при себе и по требованию сотрудников полиции передавать им для проверки регистрационные документы на данное транспортное средство (при наличии прицепа – и на прицеп) и водительское удостоверение, соответствующие **Конвенции о дорожном движении**, а также документы, предусмотренные таможенным законодательством Евразийского экономического союза, с отметками таможенных органов, подтверждающими временный ввоз данного транспортного средства (при наличии прицепа – и прицепа);

иметь на данном транспортном средстве (при наличии прицепа – и на прицепе) регистрационные и отличительные знаки государства, в котором оно зарегистрировано. Отличительные знаки государства могут помещаться на регистрационных знаках.

Водитель, осуществляющий международную автомобильную перевозку, обязан останавливаться по требованию уполномоченных должностных лиц Федеральной службы по надзору в сфере транспорта в специально обозначенных дорожным **знаком 7.14.2** пунктах транспортного контроля и предъявлять для проверки транспортное средство, а также разрешения и другие документы, предусмотренные международными договорами Российской Федерации.





**Транспортный  
контроль**

## *Знак 7.14.2*

2.2.1. Водитель транспортного средства, в том числе не осуществляющего международные перевозки товаров, обязан останавливаться и предъявлять уполномоченному должностному лицу таможенных органов транспортное средство, находящиеся в нем товары и документы на них для проведения таможенного контроля в зонах таможенного контроля, созданных вдоль государственной границы Российской Федерации, а в случае, если технически допустимая максимальная масса указанного транспортного средства составляет 3,5 тонны и более, в местах на территории Российской Федерации, специально обозначенных дорожным

### **знаком 7.14.1**

, по требованию уполномоченного должностного лица таможенных органов.



*Знак 7.14.1*

2.3 Водитель транспортного средства обязан:

2.3.1 Перед выездом проверить и в пути обеспечить исправное техническое состояние транспортного средства в соответствии с **Основными положениями по допуску транспортных средств к эксплуатации и обязанностям**

## **ми должностных лиц по обеспечению безопасности дорожного движения<sup>5</sup>.**

Запрещается движение при неисправности рабочей тормозной системы, рулевого управления, сцепного устройства (в составе автопоезда), негорящих (отсутствующих) фарах и задних габаритных огнях в темное время суток или в условиях недостаточной видимости, недействующем со стороны водителя стеклоочистителе во время дождя или снегопада.

При возникновении в пути прочих неисправностей, с которыми приложением к **Основным положениям** запрещена эксплуатация транспортных средств, водитель должен устранить их, а если это невозможно, то он может следовать к месту стоянки или ремонта с соблюдением необходимых мер предосторожности;

2.3.2 По требованию должностных лиц, уполномоченных на осуществление федерального государственного контроля (надзора) в области безопасности дорожного движения, проходить освидетельствование на состояние алкогольного опьянения и медицинское освидетельствование на состояние опьянения. Водитель транспортного средства Вооруженных Сил Российской Федерации, Федеральной службы войск национальной гвардии Российской Федерации, инженерно-технических и дорожно-строительных воинских формирований при федеральных органах исполнительной власти, спасательных воинских формирований Министер-

---

<sup>5</sup> В дальнейшем – Основные положения.

ства Российской Федерации по делам гражданской обороны, чрезвычайным ситуациям и ликвидации последствий стихийных бедствий обязан проходить освидетельствование на состояние алкогольного опьянения и медицинское освидетельствование на состояние опьянения также по требованию должностных лиц военной автомобильной инспекции.

В установленных случаях проходить проверку знаний **Правил** и навыков вождения, а также медицинское освидетельствование для подтверждения способности к управлению транспортными средствами;

### 2.3.3 Предоставлять транспортное средство:

сотрудникам полиции, органов государственной охраны и органов федеральной службы безопасности в случаях, предусмотренных законодательством;

медицинским и фармацевтическим работникам для перевозки граждан в ближайшее лечебно-профилактическое учреждение в случаях, угрожающих их жизни.

**Примечание:** Лица, воспользовавшиеся транспортным средством, должны по просьбе водителя выдать ему справку установленного образца или сделать запись в путевом листе (с указанием продолжительности поездки, пройденного расстояния, своей фамилии, должности, номера служебного удостоверения, наименования своей организации), а медицинские и фармацевтические работники – выдать талон установленного образца.

По требованию владельцев транспортных средств органы

государственной охраны и органы федеральной службы безопасности возмещают им в установленном порядке причиненные убытки, расходы либо ущерб в соответствии с законодательством.

**Примечание:** Имеется в виду гражданский кодекс Российской Федерации.

2.3.4. В случае вынужденной остановки транспортного средства или дорожно-транспортного происшествия вне населенных пунктов в темное время суток либо в условиях ограниченной видимости при нахождении на проезжей части или обочине быть одетым в куртку, жилет или жилет-накидку с полосами световозвращающего материала, соответствующих требованиям **ГОСТа 12.4.281-2014**.

**Примечание:** В соответствии с требованиями ГОСТа 12.4.281-2014, цвет фонового материала жилета должен соответствовать одной из трех расцветок: желтый флуоресцентный, оранжевый флуоресцентный либо красный флуоресцентный.



*Светоотражающий жилет  
с флуоресцентными вставками*

2.4 Право остановки транспортных средств предоставлено регулировщикам, а также:

уполномоченным должностным лицам Федеральной службы по надзору в сфере транспорта в отношении остановки грузовых автомобилей и автобусов в специально обозначенных дорожным **знаком 7.14.2** пунктах транспортного контроля;

уполномоченным должностным лицам таможенных органов в отношении остановки транспортных средств, в том числе не осуществляющих международные перевозки товаров, в зонах таможенного контроля, созданных вдоль государственной границы Российской Федерации, а в случае, если технически допустимая максимальная масса указанного транспортного средства составляет 3,5 тонны и более, в местах на территории Российской Федерации, специально обозначенных дорожным **знаком 7.14.1**, с соблюдением правил и требований по обеспечению безопасности дорожного движения.



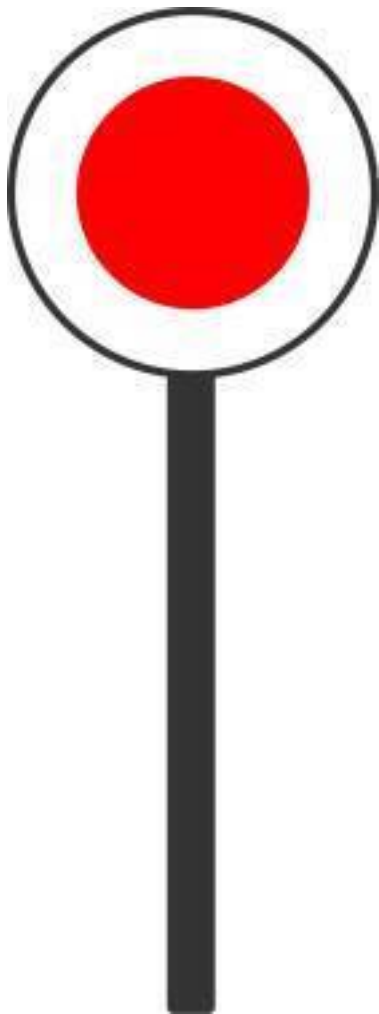
*Знак 7.14.2*



*Знак 7.14.1*

Уполномоченные должностные лица Федеральной служ-

бы по надзору в сфере транспорта и таможенных органов должны быть в форменной одежде и использовать для остановки транспортного средства диск с красным сигналом либо со световозвращателем. Для привлечения внимания водителей транспортных средств указанные уполномоченные должностные лица могут пользоваться сигналом-свистком.



## *Диск с красным световозвращателем*

Лица, обладающие правом остановки транспортного средства, обязаны предъявлять по требованию водителя служебное удостоверение.

2.5 При дорожно-транспортном происшествии водитель, причастный к нему, обязан немедленно остановить (не трогать с места) транспортное средство, включить аварийную сигнализацию и выставить знак аварийной остановки в соответствии с требованиями **пункта 7.2 Правил**, не перемещать предметы, имеющие отношение к происшествию. При нахождении на проезжей части водитель обязан соблюдать меры предосторожности.

**Примечание:** 7.2 При остановке транспортного средства и включении аварийной сигнализации, а также при ее неисправности или отсутствии знак аварийной остановки должен быть незамедлительно выставлен:

при дорожно-транспортном происшествии;

при вынужденной остановке в местах, где она запрещена, и там, где с учетом условий видимости транспортное средство не может быть своевременно замечено другими водителями.

Этот знак устанавливается на расстоянии, обеспечиваю-

щем в конкретной обстановке своевременное предупреждение других водителей об опасности. Однако это расстояние должно быть не менее 15 м от транспортного средства в населенных пунктах и 30 м – вне населенных пунктов.

2.6 Если в результате дорожно-транспортного происшествия погибли или ранены люди, водитель, причастный к нему, обязан:

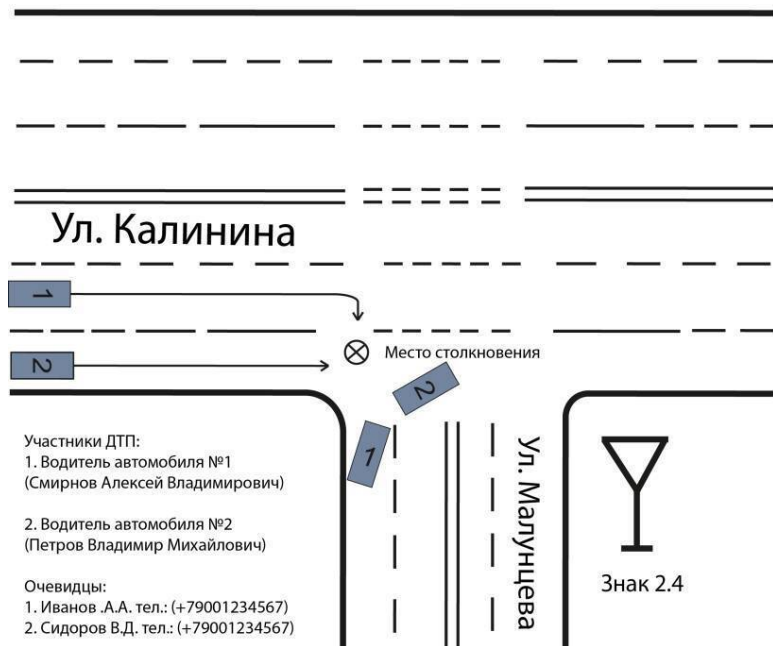
принять меры для оказания первой помощи пострадавшим, вызвать скорую медицинскую помощь и полицию;

в экстренных случаях отправить пострадавших на попутном, а если это невозможно, доставить на своем транспортном средстве в ближайшую медицинскую организацию, сообщить свою фамилию, регистрационный знак транспортного средства (с предъявлением документа, удостоверяющего личность, или водительского удостоверения и регистрационного документа на транспортное средство) и возвратиться к месту происшествия;

освободить проезжую часть, если движение других транспортных средств невозможно, предварительно зафиксировав, в том числе средствами фотосъемки или видеозаписи, положение транспортных средств по отношению друг к другу и объектам дорожной инфраструктуры, следы и предметы, относящиеся к происшествию, и принять все возможные меры к их сохранению и организации объезда места происшествия;

записать фамилии и адреса очевидцев и ожидать прибытия сотрудников полиции.

Схема ДТП, произошедшего  
18.03.2017 г. в 20:04 в г. Ивановске



*Пример схемы составления ДТП*

2.6.1 Если в результате дорожно-транспортного происше-

ствия вред причинен только имуществу, водитель, причастный к нему, обязан освободить проезжую часть, если движению других транспортных средств создается препятствие, предварительно зафиксировав любыми возможными способами, в том числе средствами фотосъемки или видеозаписи, положение транспортных средств по отношению друг к другу и объектам дорожной инфраструктуры, следы и предметы, относящиеся к происшествию, и повреждения транспортных средств.

Водители, причастные к такому дорожно-транспортному происшествию, не обязаны сообщать о случившемся в полицию и могут оставить место дорожно-транспортного происшествия, если в соответствии с законодательством об обязательном страховании гражданской ответственности владельцев транспортных средств оформление документов о дорожно-транспортном происшествии может осуществляться без участия уполномоченных на то сотрудников полиции.

Если в соответствии с законодательством об обязательном страховании гражданской ответственности владельцев транспортных средств документы о дорожно-транспортном происшествии не могут быть оформлены без участия уполномоченных на то сотрудников полиции, водитель, причастный к нему, обязан записать фамилии и адреса очевидцев и сообщить о случившемся в полицию для получения указаний сотрудника полиции о месте оформления дорожно-транспортного происшествия.

## 2.7. Водителю запрещается:

управлять транспортным средством в состоянии опьянения (алкогольного, наркотического или иного), под воздействием лекарственных препаратов, ухудшающих реакцию и внимание, в болезненном или утомленном состоянии, ставящем под угрозу безопасность движения;

передавать управление транспортным средством лицам, находящимся в состоянии опьянения, под воздействием лекарственных препаратов, в болезненном или утомленном состоянии, а также лицам, не имеющим при себе водительского удостоверения на право управления транспортным средством соответствующей категории или подкатегории, кроме случаев обучения вождению в соответствии с **разделом 21 Правил**<sup>6</sup>;

пересекать организованные (в том числе и пешие) колонны и занимать место в них;

употреблять алкогольные напитки, наркотические, психотропные или иные одурманивающие вещества после дорожно-транспортного происшествия, к которому он причастен, либо после того, как транспортное средство было остановлено по требованию сотрудника полиции, до проведения освидетельствования с целью установления состояния опьянения или до принятия решения об освобождении от проведения такого освидетельствования;

управлять транспортным средством с нарушением режи-

---

<sup>6</sup> Раздел Правил – Учебная езда

ма труда и отдыха, установленного уполномоченным федеральным органом исполнительной власти, а при осуществлении международных автомобильных перевозок – международными договорами Российской Федерации;

пользоваться во время движения телефоном, не оборудованным техническим устройством, позволяющим вести переговоры без использования рук;



*Автомобильный держатель телефона*



*Пользоваться телефоном во время движения запрещено*

опасное вождение, выражающееся в неоднократном совершении одного или совершении нескольких следующих друг за другом действий, заключающихся в невыполнении при перестроении требования уступить дорогу транспортному средству, пользующемуся преимущественным правом движения, перестроении при интенсивном движении, когда все полосы движения заняты, кроме случаев поворота налево или направо, разворота, остановки или объезда препят-

ствия, несоблюдении безопасной дистанции до движущегося впереди транспортного средства, несоблюдении бокового интервала, резком торможении, если такое торможение не требуется для предотвращения дорожно-транспортного происшествия, препятствовании обгону, если указанные действия повлекли создание водителем в процессе дорожного движения ситуации, при которой его движение и (или) движение иных участников дорожного движения в том же направлении и с той же скоростью создает угрозу гибели или ранения людей, повреждения транспортных средств, сооружений, грузов или причинения иного материального ущерба.

## 3. Применение специальных сигналов

3.1 Водители транспортных средств с включенным проблесковым маячком синего цвета, выполняя неотложное служебное задание, могут отступать от требований **разделов 6** (кроме сигналов регулировщика) и **8-18** настоящих **Правил, приложений 1 и 2** к настоящим **Правилам** при условии обеспечения безопасности движения.

**Примечание:** При выполнении неотложного служебного задания, водители с проблесковыми маячками синего цвета могут отступать от требований правил раздела «Сигналы светофора и регулировщика», однако при этом, должны выполнять указания регулировщика. Кроме того, при выполнении служебного задания, водители имеют право отступать от выполнения требований следующих разделов: «Начало движения, маневрирование», «Расположение транспортных средств на проезжей части», «Скорость движения», «Обгон, опережение, встречный разъезд», «Остановка и стоянка», «Проезд перекрестков», «Пешеходные переходы и места остановок маршрутных транспортных средств», «Движение через железнодорожные пути», «Движение по автомагистралям», «Движение в жилых зонах», «Приоритет маршрутных транспортных средств». Помимо этого, водители транспортных средств с включенными маячками синего цвета, имеют право отступать от требований дорожных знаков и дорожной

разметки.



*Транспортное средство с проблесковыми маячками синего цвета при выполнении неотложного служебного задания*

Для получения преимущества перед другими участниками движения водители таких транспортных средств должны включить проблесковый маячок синего цвета и специальный звуковой сигнал. Воспользоваться приоритетом они могут только убедившись, что им уступают дорогу.

Этим же правом пользуются водители транспортных средств, сопровождаемых транспортными средствами, имеющими нанесенные на наружные поверхности специальные цветографические схемы, с включенными проблесковыми

маячками синего и красного цветов и специальным звуковым сигналом, в случаях, установленных настоящим пунктом. На сопровождаемых транспортных средствах должен быть включен ближний свет фар.

На транспортных средствах Государственной инспекции безопасности дорожного движения Министерства внутренних дел Российской Федерации, Федеральной службы охраны Российской Федерации, Федеральной службы безопасности Российской Федерации и Военной автомобильной инспекции дополнительно к проблесковому маячку синего цвета может быть включен проблесковый маячок красного цвета.

3.2 При приближении транспортного средства с включенными проблесковым маячком синего цвета и специальным звуковым сигналом водители обязаны уступить дорогу для обеспечения беспрепятственного проезда указанного транспортного средства.

При приближении транспортного средства, имеющего нанесенные на наружные поверхности специальные цветографические схемы, с включенными проблесковыми маячками синего и красного цветов и специальным звуковым сигналом водители обязаны уступить дорогу для обеспечения беспрепятственного проезда указанного транспортного средства, а также сопровождаемого им транспортного средства (сопровождаемых транспортных средств).

Запрещается выполнять обгон транспортного средства,

имеющего нанесенные на наружные поверхности специальные цветографические схемы с включенными проблесковым маячком синего цвета и специальным звуковым сигналом.

Запрещается выполнять обгон транспортного средства, имеющего нанесенные на наружные поверхности специальные цветографические схемы, с включенными проблесковыми маячками синего и красного цветов и специальным звуковым сигналом, а также сопровождаемого им транспортного средства (сопровождаемых транспортных средств).



*Синий автомобиль намеревается совершить обгон авто-*

*мобилья с включенными проблесковыми маяками. Выполнение такого обгона запрещено Правилами*

3.3 Приближаясь к стоящему транспортному средству с включенным проблесковым маячком синего цвета, водитель должен снизить скорость, чтобы иметь возможность немедленно остановиться в случае необходимости.

3.4 Проблесковый маячок желтого или оранжевого цвета должен быть включен на транспортных средствах в следующих случаях:

выполнение работ по строительству, ремонту или содержанию дорог, погрузке поврежденных, неисправных и перемещаемых транспортных средств;

движение крупногабаритных транспортных средств, а также перевозка грузов повышенной опасности;

сопровождение тяжеловесных и (или) крупногабаритных транспортных средств, а также транспортных средств, осуществляющих перевозки опасных грузов;

сопровождение организованных групп велосипедистов при проведении тренировочных мероприятий на автомобильных дорогах общего пользования.

организованная перевозка группы детей.

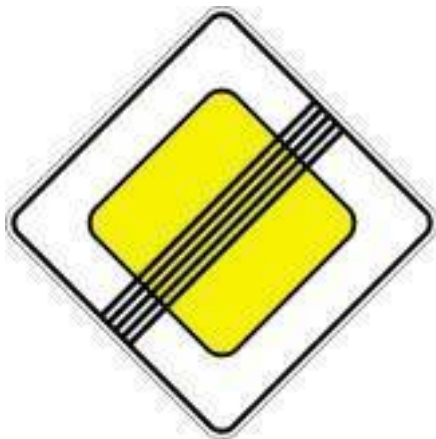


*Проблесковый маячок желтого света на транспортных средствах дорожной службы предупреждает участников движения об опасности*

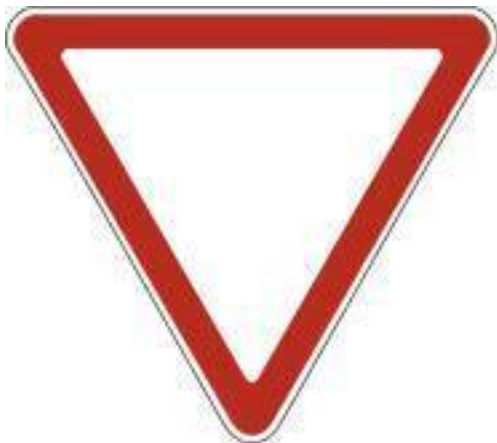
Включенный проблесковый маячок желтого или оранжевого цвета не дает преимущества в движении и служит для предупреждения других участников движения об опасности.

3.5 Водители транспортных средств с включенным проблесковым маячком желтого или оранжевого цвета при выполнении работ по строительству, реконструкции, капитальному ремонту, ремонту или содержанию дорог, погрузке поврежденных, неисправных и перемещаемых транспортных средств могут отступать от требований дорожных знаков (кроме знаков **2.2, 2.4 – 2.6, 3.11 – 3.14, 3.17.2, 3.20**) и дорожной разметки, а также **пунктов 9.4 - 9.8 и 16.1** настоящих **Правил** при условии обеспечения безопасности дорож-

НОГО ДВИЖЕНИЯ.



*Знак 2.2*



*Знак 2.4*



*Знак 2.5*



*Знак 2.6*



*Знак 3.11*



*Знак 3.12*



*Знак 3.13*



*Знак 3.14*



*Знак 3.17.2*



## *Знак 3.20*

**Примечание:** Водители транспортных средств с включенным проблесковым маячком желтого или оранжевого цвета имеют право отступать от требований **пунктов 9.4 – 9.8 и 16.1 Правил**, например, занимать левую полосу движения, при свободной правой, выезжать на трамвайные пути встречного направления, осуществлять движение задним ходом на автомагистралях, разворачиваться, въезжать в технологические разрывы разделительной полосы.

Водители крупногабаритных транспортных средств, а также транспортных средств, осуществляющих сопровождение крупногабаритных и (или) тяжеловесных транспортных средств, с включенным проблесковым маячком желтого или оранжевого цвета могут отступать от требований дорожной разметки при условии обеспечения безопасности дорожного движения.

3.6 Водители транспортных средств организаций федеральной почтовой связи и транспортных средств, перевозящих денежную выручку и (или) ценные грузы, могут включать проблесковый маячок бело-лунного цвета и специальный звуковой сигнал только при нападениях на указанные транспортные средства. Проблесковый маячок бело-лунного цвета не дает преимущества в движении и служит для привлечения внимания сотрудников полиции и иных лиц.

## 4. Обязанности пешеходов

4.1 Пешеходы должны двигаться по тротуарам, пешеходным дорожкам, велопешеходным дорожкам, а при их отсутствии – по обочинам. Пешеходы, перевозящие или переносящие громоздкие предметы, а также лица, передвигающиеся в инвалидных колясках, могут двигаться по краю проезжей части, если их движение по тротуарам или обочинам создает помехи для других пешеходов.

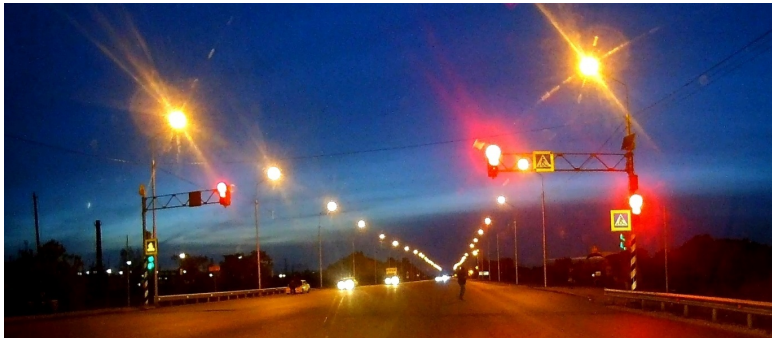


*Пешеходы должны передвигаться по пешеходным переходам, а велосипедисты должны спешиваться, чтобы не со-*

При отсутствии тротуаров, пешеходных дорожек, велосипедных дорожек или обочин, а также в случае невозможности двигаться по ним пешеходы могут двигаться по велосипедной дорожке или идти в один ряд по краю проезжей части (на дорогах с разделительной полосой – по внешнему краю проезжей части). В этом случае при движении по велосипедным дорожкам, а также при пересечении таких дорожек пешеходы должны уступать дорогу велосипедистам и лицам, использующим для передвижения средства индивидуальной мобильности.

При движении по краю проезжей части пешеходы должны идти навстречу движению транспортных средств. Лица, передвигающиеся в инвалидных колясках, ведущие мотоцикл, мопед, велосипед, средство индивидуальной мобильности, в этих случаях должны следовать по ходу движения транспортных средств.

При переходе дороги и движении по обочинам или краю проезжей части в темное время суток или в условиях недостаточной видимости пешеходам рекомендуется, а вне населенных пунктов пешеходы обязаны иметь при себе предметы со световозвращающими элементами и обеспечивать видимость этих предметов водителями транспортных средств.



*В темное время суток пешеходы обязаны иметь при себе световозвращающие предметы, чтобы обеспечить заблаговременную видимость их водителями транспортных средств*



*Светоотражающий жилет способствует лучшей видимости пешехода в темное время суток*

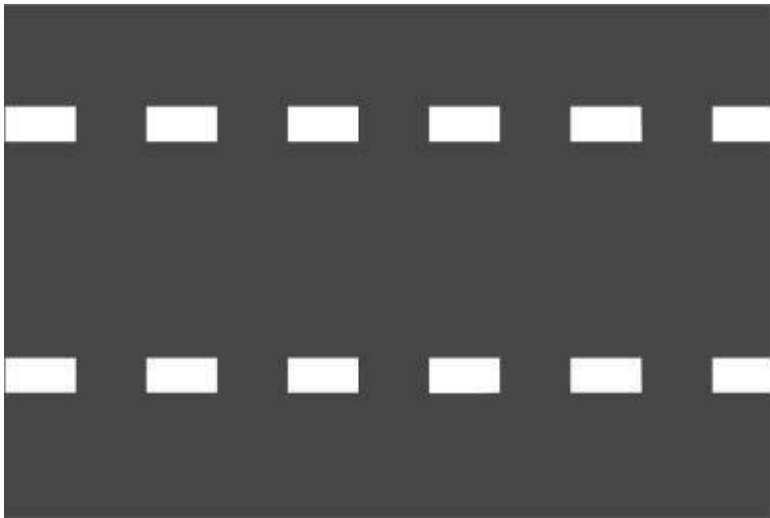
4.2 Движение организованных пеших колонн по проезжей

части разрешается только по направлению движения транспортных средств по правой стороне не более чем по четыре человека в ряд. Спереди и сзади колонны с левой стороны должны находиться сопровождающие с красными флажками, а в темное время суток и в условиях недостаточной видимости – с включенными фонарями: спереди – белого цвета, сзади – красного.

Группы детей разрешается водить только по тротуарам и пешеходным дорожкам, а при их отсутствии – и по обочинам, но лишь в светлое время суток и только в сопровождении взрослых.

4.3 Пешеходы должны переходить дорогу по пешеходным переходам, подземным или надземным пешеходным переходам, а при их отсутствии – на перекрестках по линии тротуаров или обочин.

На регулируемом перекрестке допускается переходить проезжую часть между противоположными углами перекрестка (по диагонали) только при наличии **разметки 1.14.3**, обозначающей такой пешеходный переход.



### *Разметка 1.14.3*

При отсутствии в зоне видимости перехода или перекрестка разрешается переходить дорогу под прямым углом к краю проезжей части на участках без разделительной полосы и ограждений там, где она хорошо просматривается в обе стороны.

Требования настоящего пункта не распространяются на велосипедные зоны.

4.4 В местах, где движение регулируется, пешеходы должны руководствоваться сигналами регулировщика или пеше-

ходного светофора, а при его отсутствии – транспортного светофора.

4.5 На пешеходных переходах пешеходы могут выходить на проезжую часть (трамвайные пути) после того, как оценят расстояние до приближающихся транспортных средств, их скорость и убедятся, что переход будет для них безопасен. При переходе дороги вне пешеходного перехода пешеходы, кроме того, не должны создавать помех для движения транспортных средств и выходить из-за стоящего транспортного средства или иного препятствия, ограничивающего обзорность, не убедившись в отсутствии приближающихся транспортных средств.



*Пешеходы должны убедиться в том, что транспортные*

*средства уступают им дорогу, а затем переходить дорогу*

4.6 Выйдя на проезжую часть (трамвайные пути), пешеходы не должны задерживаться или останавливаться, если это не связано с обеспечением безопасности движения. Пешеходы, не успевшие закончить переход, должны остановиться на островке безопасности или на линии, разделяющей транспортные потоки противоположных направлений. Продолжать переход можно лишь убедившись в безопасности дальнейшего движения и с учетом сигнала светофора (регулирущика).

4.7 При приближении транспортных средств с включенным проблесковым маячком синего цвета (синего и красного цветов) и специальным звуковым сигналом пешеходы обязаны воздержаться от перехода дороги, а пешеходы, находящиеся на проезжей части (трамвайных путях), должны незамедлительно освободить проезжую часть (трамвайные пути).

4.8 Ожидать маршрутное транспортное средство и такси разрешается только на приподнятых над проезжей частью посадочных площадках, а при их отсутствии – на тротуаре или обочине. В местах остановок маршрутных транспортных средств, не оборудованных приподнятыми посадочными площадками, разрешается выходить на проезжую часть для посадки в транспортное средство лишь после его остановки. После высадки необходимо, не задерживаясь, освободить проезжую часть.



приближающегося транспортного средства и убедятся в том, что транспортные средства уступают им дорогу. Однако пешеходы должны уступить дорогу транспортным средствам с включенным проблесковым маяком синего (синего и красного) цвета.

## **5. Обязанности пассажиров**

### **5.1 Пассажиры обязаны:**

при поездке на транспортном средстве, оборудованном ремнями безопасности, быть пристегнутыми ими, а при поездке на мотоцикле – быть в застегнутом мотошлеме;

посадку и высадку производить со стороны тротуара или обочины и только после полной остановки транспортного средства.

# Конец ознакомительного фрагмента.

Текст предоставлен ООО «Литрес».

Прочитайте эту книгу целиком, [купив полную легальную версию](#) на Литрес.

Безопасно оплатить книгу можно банковской картой Visa, MasterCard, Maestro, со счета мобильного телефона, с платежного терминала, в салоне МТС или Связной, через PayPal, WebMoney, Яндекс.Деньги, QIWI Кошелек, бонусными картами или другим удобным Вам способом.