

Алексей Гладкий



# 1С: Розница 8.2 с нуля 50 уроков

Комплексное практическое руководство  
для быстрого освоения популярной программы

Легкий, доступный стиль изложения

Большое количество наглядных иллюстраций

Детальное описание функций и режимов работы



**ДЛЯ НАЧИНАЮЩИХ**



**Алексей Анатольевич Гладкий**  
**1С:Розница 8.2 с нуля. 50**  
**уроков для начинающих**  
Серия «Для начинающих (ВНУ)»

*Текст предоставлен правообладателем*

*[http://www.litres.ru/pages/biblio\\_book/?art=4989025](http://www.litres.ru/pages/biblio_book/?art=4989025)*

*1С:Розница 8.2 с нуля. 50 уроков для начинающих: БХВ-Петербург;*

*СПб; 2012*

*ISBN 978-5-9775-0787-5*

### **Аннотация**

Книга предоставляет полное описание приемов и методов работы с программой 1С:Розница 8.2. Показано, как автоматизировать учет всех основных операций предприятия розничной торговли и сопутствующих процессов (складской учет, инвентаризация и др.). Описано, как вводить исходные данные, заполнять справочники и каталоги, работать с первичными документами, формировать разнообразные отчеты, выводить данные на печать. Каждый урок содержит подробное описание рассматриваемой темы с детальным разбором и иллюстрированием всех этапов. Особое внимание уделено вопросам подготовки программы к работе, а также ведению первичной документации.

# Содержание

|  |    |
|--|----|
| Введение   | 4  |
| Глава 1  | 6  |
| УРОК 1. Назначение и функциональные возможности программы "1С:Розница 8.2" | 7  |
| УРОК 2. Запуск прикладного решения и выбор информационной базы             | 10 |
| УРОК 3. Режимы работы 1С:Предприятие и Конфигуратор                        | 13 |
| УРОК 4. Работа с информационными базами (создание, выбор, удаление)        | 15 |
| УРОК 5. Подключение конфигурации "Розница" из файла                        | 23 |
| УРОК 6. Описание основных пользовательских интерфейсов                     | 29 |
| Конец ознакомительного фрагмента.  | 35 |

# **Алексей Анатольевич Гладкий**

## **1С:Розница 8.2 с нуля. 50 уроков для начинающих**

### **Введение**

Среди всего многообразия программных продуктов экономического и бухгалтерского назначения, представленных сегодня на отечественном рынке, программа 1С является одним из уверенных лидеров. Благодаря таким качествам, как функциональная эластичность, адаптированность к требованиям законодательства, простота в использовании, возможность гибкой настройки и др. она завоевывает все больше и больше пользователей. Известно, что на рынке труда наиболее востребованными являются специалисты, свободно владеющие навыками работы с программой 1С, поэтому знакомство с ней является одним из важных условий успешной профессиональной деятельности.

Версия программы "1С:Розница 8.2", описание которой мы предлагаем читателю, – одно из последних типовых решений фирмы "1С". Эта конфигурация по сравнению с име-

ющимися на рынке аналогами является качественно новым продуктом, позволяющим решать самые разные задачи: ведение учета розничных продаж, построение аналитической отчетности, ведение товарного учета, формирование первичной документации. В программе реализован целый ряд полезных функций, значительно облегчающих труд и отвечающих самым строгим и актуальным требованиям сегодняшнего дня.

### **Важно!**

Не исключено, что в процессе изучения программы читатель обнаружит некоторое несоответствие содержимого данной книги тому, что он видит на экране монитора – ведь программа 1С постоянно совершенствуется и дорабатывается (в книге рассматривается редакция 1.0.10.4). Но в любом случае эти расхождения будут не принципиальны.

В данной книге мы предлагаем пройти комплексный курс обучения работе с программой "1С:Розница 8.2" с помощью 50 уроков, разбитых по тематическим главам. По мере изучения каждой главы читатель будет полностью овладевать соответствующими приемами и методами работы с программой.

# Глава 1

## Знакомство с программой и подготовка ее к работе



В данной главе мы узнаем о функциональных возможностях программы, рассмотрим, каким образом осуществляется ее запуск, создание информационной базы и предварительная настройка. Это основные действия, предваряющие собственно эксплуатацию типового решения.

# **УРОК 1. Назначение и функциональные возможности программы "1С:Розница 8.2"**

Типовое решение "1С:Розница 8.2" предназначено для автоматизации бизнес-процессов розничных торговых точек (магазинов), которые могут входить в распределенную розничную сеть торгового предприятия. Данная программа позволяет автоматизировать учет товарных запасов на складах магазинов и учет денежных средств в кассах розничных торговых точек (магазинов).

◆ Функциональные возможности рассматриваемого типового решения предусматривают автоматизацию перечисленных ниже операций.

◆ Оформление прихода товарно-материальных ценностей от контрагента на склады магазина.

◆ Оформление реализации товаров и услуг покупателям.

◆ Оформление внутреннего перемещения товарно-материальных ценностей между магазинами, внутренними складами магазинов, магазинами и складами торгового предприятия.

◆ Торговля комплектами товаров, созданными как в момент продажи товара, так и с предпродажной подготовкой комплекта.

◆ Оформление возвратов товаров от покупателей, при этом реализованы механизмы автоматического создания необходимых документов при возврате после закрытия кассовой смены в режиме рабочего места кассира.

◆ Проведение и оформление результатов инвентаризации товарно-материальных ценностей.

◆ Оформление приходных и расходных кассовых ордеров непосредственно в магазинах.

◆ Оформление документов перемещения денежных средств между магазинами, внутренними кассами магазинов, магазинами и кассами торгового предприятия.

◆ Оформление чеков продажи и по окончании смены сводного отчета по контрольно-кассовой машине, с учетом возвращенных товаров в смену.

◆ Работа с эквайринговыми<sup>1</sup> системами, учет оплат товаров по платежным картам, учет договоров эквайринга и условия возвращения/невозвращения торговой уступки эквайнером при возврате товаров; работа с банковскими кредитами.

◆ Возможность использования процентных скидок по дисконтным картам (фиксированные и накопительные скидки), скидки с разделением по магазинам, скидки контрагентам, скидки на сумму чека, скидки по времени действия, по количеству товара, по виду оплаты.

---

<sup>1</sup> Эквайринг – прием к оплате платежных карт в качестве средства оплаты товара, работ, услуг.

◆ Поддержка торгового оборудования: фискальные регистраторы, терминалы сбора данных, сканеры штрихкодов, электронные весы, дисплеи покупателя, эквайринговые системы, считыватели магнитных карт.

Характерной особенностью конфигурации "1С:Розница 8.2" является то, что учет торговых операций в ней ведется в одной валюте – в рублях.

## УРОК 2. Запуск прикладного решения и выбор информационной базы

После завершения инсталляции программы в меню **Пуск** будет создана ее программная группа. Для запуска программы предназначена команда **1С Предприятие**. Рекомендуется для удобства работы вывести ярлык запуска на рабочий стол, используя для этого штатные средства операционной системы.

При запуске программы на экране отображается окно, изображенное на рис. 1.1.

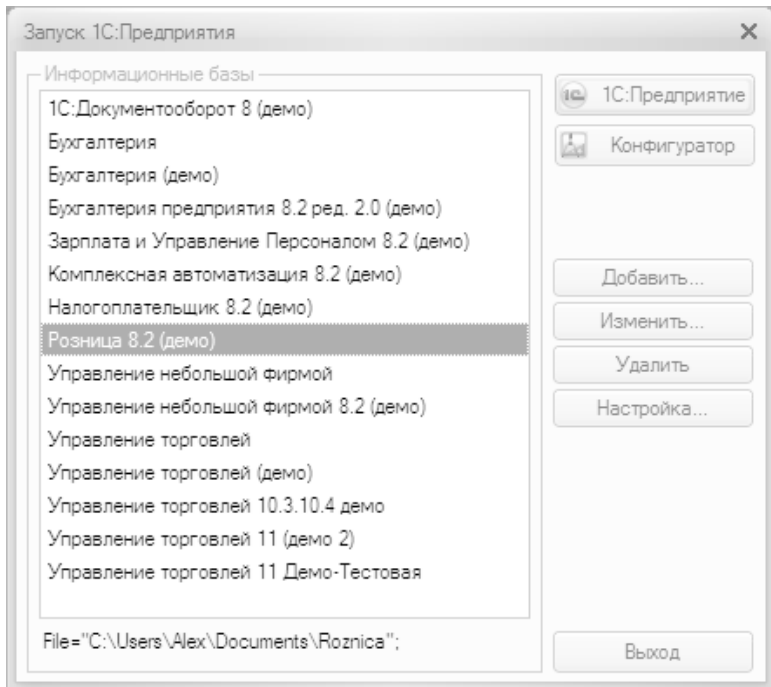


Рис. 1.1. Запуск программы

В данном окне осуществляется выбор требуемого режима работы, а также информационной базы. Программа 1С может функционировать в двух режимах – **1С:Предприятие** и **Конфигуратор**, выбор требуемого режима осуществляется нажатием в данном окне соответствующей кнопки. Более подробно о том, что представляет собой каждый режим работы программы 1С, мы узнаем далее, при прохождении

соответствующего урока.

В центральной части окна запуска программы представлен список информационных баз. При первом запуске программы в данном списке может присутствовать информационная база с демонстрационной конфигурацией; эта база входит в комплект поставки и предназначена для предварительного знакомства с системой. Выбор информационной базы осуществляется щелчком мыши на соответствующей позиции списка. Вы можете добавлять в список новые либо редактировать и удалять имеющиеся информационные базы – о том, как это делать, будет рассказано далее.

В нижней части окна отображается путь к каталогу информационной базы, на которой установлен курсор.

Порядок действий при запуске программы выглядит следующим образом: вначале нужно в окне запуска выбрать щелчком мыши информационную базу, после чего нажать кнопку **1С:Предприятие** или **Конфигуратор** – в зависимости от того, в каком режиме требуется запустить программу.

# УРОК 3. Режимы работы

## 1С:Предприятие и Конфигуратор

Как мы уже знаем из предыдущего урока, программа 1С может функционировать в двух основных режимах: **1С:Предприятие** и **Конфигуратор**. Выбор требуемого режима осуществляется нажатием в окне запуска (см. рис. 1.1) соответствующей кнопки.

Режим **1С:Предприятие** – это режим эксплуатации программы в соответствии с ее предназначением. Иначе говоря, именно в режиме **1С:Предприятие** работают пользователи программы (бухгалтеры, продавцы, менеджеры, складские работники и др.).

Что касается режима **Конфигуратор**, то он предназначен для настройки и администрирования программы. Здесь создаются и редактируются объекты конфигурации, настраиваются интерфейсы и диалоговые окна, определяется вид и содержимое печатной формы документов, а также выполняется целый ряд иных действий по настройке и конфигурированию системы. В большинстве случаев с **Конфигуратором** работает администратор, поскольку это требует специальных знаний.

В данной книге мы не будем рассматривать вопросы конфигурирования программы – для раскрытия этой темы нужна отдельная книга. Тем более, что рядовому пользователю и

не рекомендуется самостоятельно вносить изменения в **Конфигуратор**: его неквалифицированное редактирование может нарушить целостность данных, да и вообще привести к непредсказуемым последствиям.

Отметим, что некоторые простые и доступные параметры настройки вынесены в режим работы **1С:Предприятие**. Эти параметры пользователь может редактировать самостоятельно (при этом рекомендуется ставить в известность системного администратора), и о том, как это делается, мы узнаем при прохождении соответствующего урока.

## **УРОК 4. Работа с информационными базами (создание, выбор, удаление)**

Чтобы приступить к эксплуатации программы, нужно при первом ее запуске создать информационную базу, в которой будут храниться все данные и с которой будет вестись работа.

Информационные базы, созданные на основе конфигурации "1С:Розница 8.2", имеют возможность работы в режиме распределенных информационных баз с четким разделением документооборота по магазинам, где в главном узле распределенных информационных баз консолидируется информация по всем магазинам сети. Предусмотрены механизмы автоматического инициирования обмена.

Наряду с распределенными информационными базами конфигурация "1С:Розница 8.2" может автоматически обмениваться данными с управляющей информационной системой (back-office) в дуплексном режиме.

В качестве управляющей системы для конфигурации "1С:Розница 8.2" может использоваться конфигурация "Управление торговлей" редакции 10.3. В управляющей системе можно создать неограниченное количество узлов конфигурации "Розница", которые, в свою очередь, могут являться главными узлами распределенной информационной базы.

Предусмотрены механизмы администрирования пользо-

вателей информационной базы удаленных узлов распределенной информационной базы из главного узла конфигурации "1С:Розница 8.2" администратором системы. Например, в главном узле распределенной информационной базы администратор системы может создать (редактировать, назначать роли, интерфейсы, сбрасывать пароль) пользователя информационной базы удаленного узла, а также он имеет доступ к актуальной информации о настройках пользователей информационной базы (сделанных в режиме **Конфигуратор** или **1С:Предприятие**) непосредственно в узлах распределенной информационной базы.

Для перехода в режим создания информационной базы необходимо в окне запуска программы (см. рис. 1.1) нажать кнопку **Добавить** – в результате на экране откроется окно, изображенное на рис. 1.2.

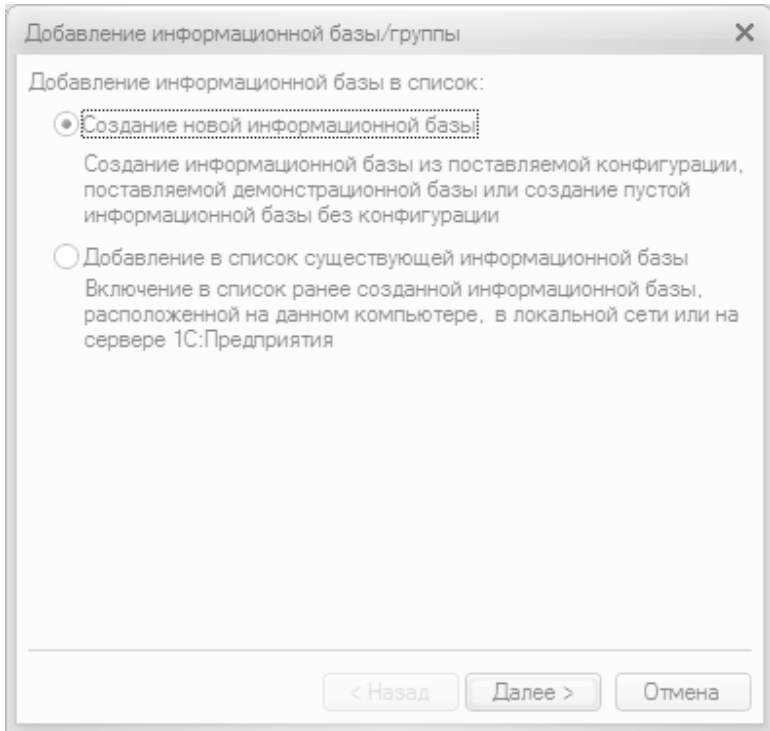


Рис. 1.2. Первый этап добавления информационной базы

В данном окне с помощью переключателя нужно указать, каким образом должна быть создана информационная база. Если вы только начинаете работать с программой 1С, и информационных баз до настоящего момента не было создано, нужно установить переключатель в положение **Создание новой информационной базы**, чтобы сформировать

новую пустую базу для последующей работы. Вторым вариантом предназначен для подключения созданной ранее информационной базы.

Для перехода к следующему этапу нажмите кнопку **Далее**. При создании новой информационной базы на экране отобразится окно, которое показано на рис. 1.3.

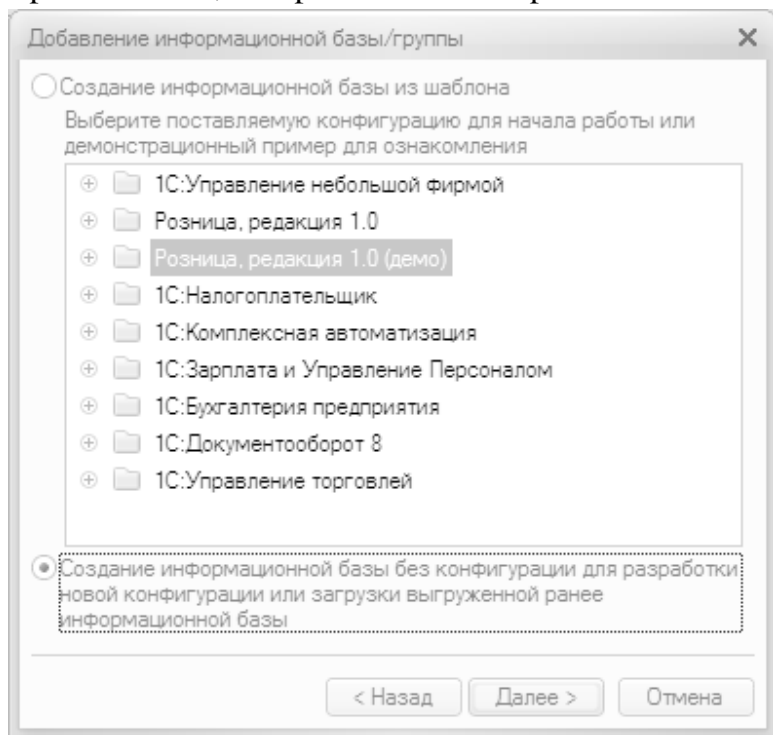


Рис. 1.3. Выбор способа создания информационной базы

Если необходимо создать информационную базу на основе имеющегося шаблона (например, на основе демонстрационной конфигурации), нужно установить переключатель в положение **Создание информационной базы из шаблона**. При этом ниже отобразится перечень имеющихся конфигураций и шаблонов, в котором надо выделить требуемую позицию щелчком мыши и нажать кнопку **Далее**.

При выборе второго варианта (нижнее положение переключателя) будет создана информационная база без конфигурации. К ней можно будет впоследствии подключить требуемую конфигурацию из соответствующего внешнего файла (это делается в режиме **Конфигуратор**).

Нажатием кнопки **Далее** осуществляется переход к следующему этапу создания информационной базы. При этом на экране отобразится окно, которое показано на рис. 1.4.

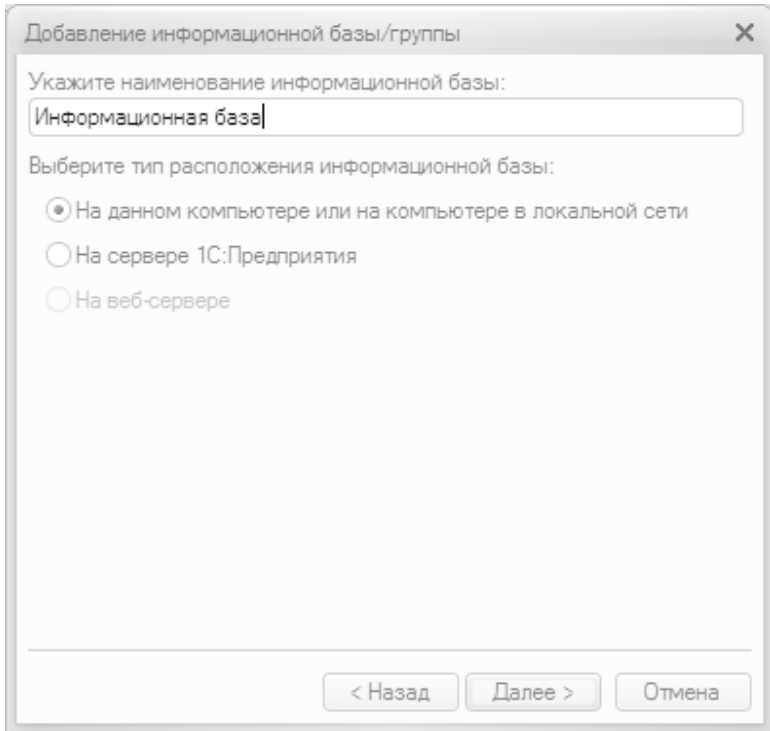


Рис. 1.4. Ввод имени и типа расположения информационной базы

В данном окне в поле **Укажите наименование информационной базы** нужно с клавиатуры ввести произвольное название создаваемой базы. Под этим именем информационная база впоследствии будет отображаться в списке информационных баз в окне запуска программы (см. рис. 1.1).

С помощью расположенного ниже переключателя нужно указать, в каком месте будет располагаться создаваемая база. В большинстве случаев это либо компьютер, либо локальная сеть, поэтому по умолчанию переключатель установлен в положение **На данном компьютере или на компьютере в локальной сети**. После нажатия кнопки **Далее** на экране открывается окно, изображенное на рис. 1.5.

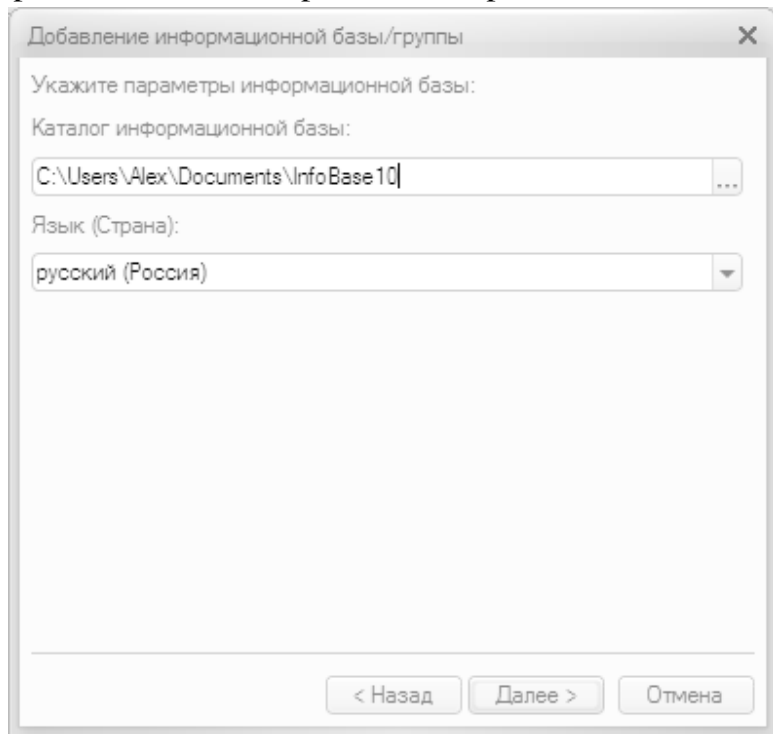


Рис. 1.5. Путь к каталогу информационной базы

В данном окне указывается путь к каталогу, в котором будут храниться файлы информационной базы. На рис. 1.5 показан путь, который программа предлагает по умолчанию. Чтобы изменить его, нажмите расположенную в конце данного поля кнопку выбора. В результате на экране откроется окно **Выбор каталога**, в котором по обычным правилам Windows указывается требуемый путь (при необходимости можно создать новый каталог).

В поле **Язык (Страна)** из раскрывающегося списка выбирается язык создаваемой информационной базы. По умолчанию в данном поле предлагается значение **русский (Россия)**.

Завершается процесс создания информационной базы нажатием в данном окне кнопки **Готово**.

Чтобы изменить параметры информационной базы, нужно в окне запуска (см. рис. 1.1) выделить ее щелчком мыши и нажать кнопку **Изменить**, после чего в пошаговом режиме внести требуемые корректировки.

Удаление информационных баз также осуществляется в окне запуска программы (см. рис. 1.1). Для этого нужно выделить удаляемую базу щелчком мыши и нажать кнопку **Удалить**. При этом программа выдаст дополнительный запрос на подтверждение операции удаления.

Помните, что для эксплуатации программы необходимо наличие как минимум одной информационной базы.

## УРОК 5. Подключение конфигурации "Розница" из файла

Любой программный продукт семейства 1С состоит из двух ключевых компонентов: это технологическая платформа и конфигурация. В процессе инсталляции программы на компьютер устанавливается технологическая платформа, к которой впоследствии подключается требуемая конфигурация (например, "Управление торговлей", "Управление персоналом" или, как в нашем случае, "Розница").

Файл конфигурации входит в комплект поставки системы, имеет расширение `cf` и может подключаться через **Конфигуратор**. Это делается следующим образом.

В окне запуска программы (см. рис. 1.1) выделяем щелчком мыши название предварительно созданной информационной базы и нажимаем кнопку **Конфигуратор**. В результате откроется окно программы в режиме работы **Конфигуратор** (рис. 1.6).

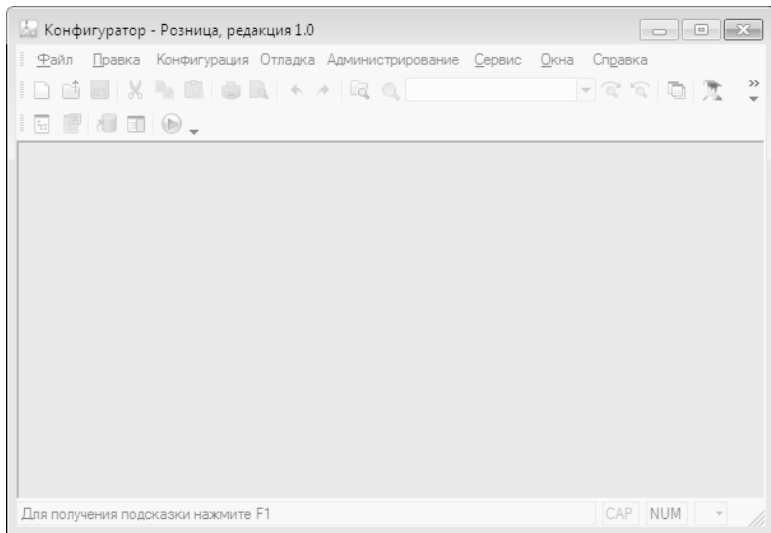


Рис. 1.6. Окно программы в режиме работы **Конфигуратор**

Первое, что нужно сделать в данном режиме, – это выполнить команду главного меню **Конфигурация → Открыть конфигурацию**. В результате в левой части интерфейса откроется окно **Конфигурация** (рис. 1.7).

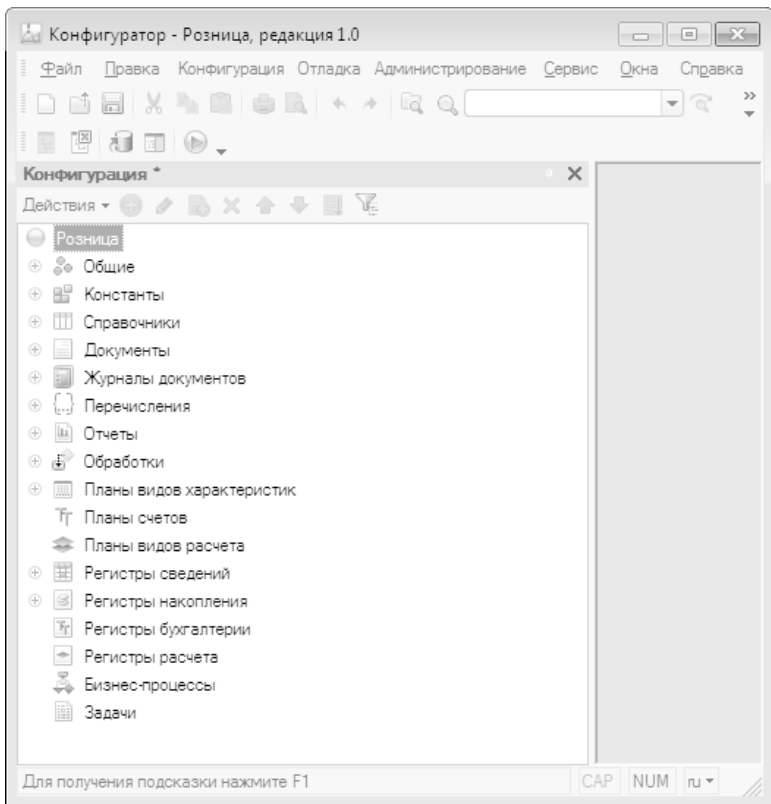


Рис. 1.7. Открытие окна **Конфигурация**

Теперь в главном меню выполняем команду **Конфигурация** → **Загрузить конфигурацию из файла** (рис. 1.8).

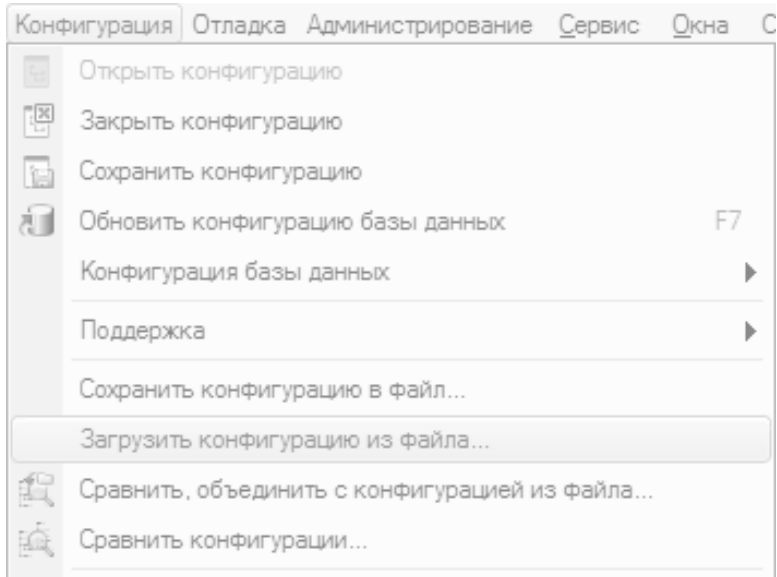


Рис. 1.8. Выбор команды загрузки конфигурации

Учтите, что данная команда становится доступной только при открытом окне **Конфигурация** (см. рис. 1.7). При ее активизации на экране отображается окно **Выберите файл конфигурации**, изображенное на рис. 1.9.

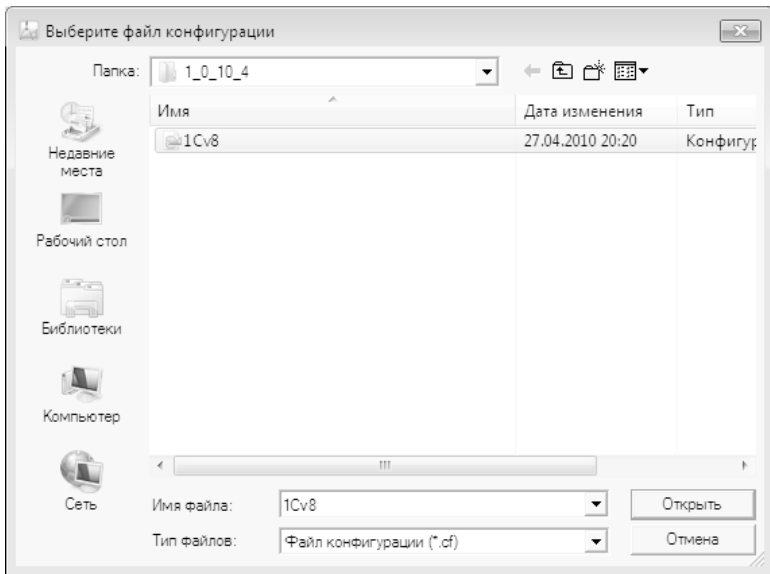


Рис. 1.9. Выбор файла конфигурации

В данном окне нужно указать путь к файлу конфигурации, выделить этот файл щелчком мыши и нажать кнопку **Открыть**. Сразу после этого начнется процесс загрузки конфигурации. Информация о ходе данного процесса будет демонстрироваться в строке состояния в нижней части окна **Конфигуратора**.

### Примечание

Следует учитывать, что процесс загрузки конфигурации из файла может занять продолжительное время, особенно при работе на маломощном

компьютере.

На этот запрос следует ответить утвердительно. Информация о ходе процесса обновления также будет отображаться в строке состояния. При этом программа выдаст еще один запрос – на принятие изменений конфигурации, на который также следует ответить положительно (в противном случае обновление завершено не будет).

По окончании обновления конфигурации базы данных в заголовке окна **Конфигуратора** должны отобразиться наименование и версия загруженной конфигурации. Это будет подтверждением тому, что подключение конфигурации выполнено правильно.

Теперь можно переходить в режим работы **1С:Предприятие** и приступить к эксплуатации программы.

## УРОК 6. Описание основных пользовательских интерфейсов

В программе "1С:Розница 8.2" для каждого режима работы предусмотрен свой пользовательский интерфейс – собственно, как и в других типовых решениях семейства 1С. Например, для ввода данных предусмотрены одни интерфейсы, для выбора объектов – другие, для просмотра списка объектов – третьи, и т. д. В данном уроке мы познакомимся с основными интерфейсами конфигурации, с которыми приходится сталкиваться любому пользователю программы в режиме работы **1С:Предприятие**.

После запуска программы на экране отображается ее главное окно, которое показано на рис. 1.10.

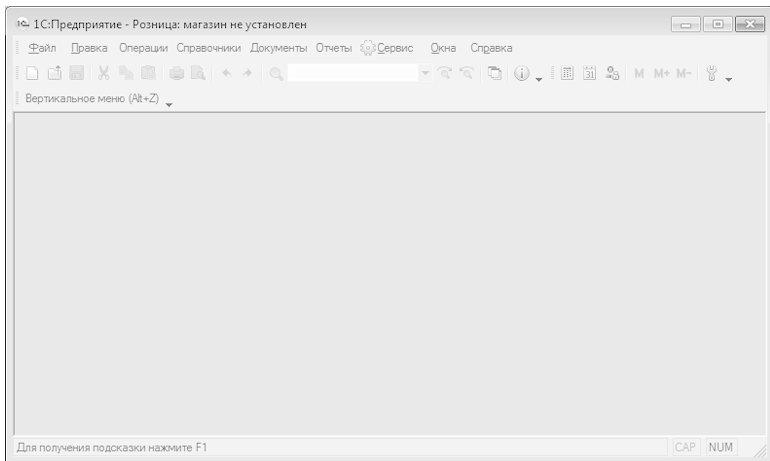


Рис. 1.10. Главное окно программы

Именно здесь пользователь определяет свои дальнейшие действия, выбирая соответствующий режим работы. Это можно делать с помощью команд главного меню или кнопок инструментальной панели.

Выбор объектов для дальнейшей работы осуществляется в интерфейсах выбора или списка. Например, для перехода в режим работы с каким-либо справочником его можно не только выбрать с помощью соответствующей команды меню **Справочники**, но и указать в окне выбора (рис. 1.11), которое вызывается на экран с помощью команды главного меню **Операции → Справочники**.

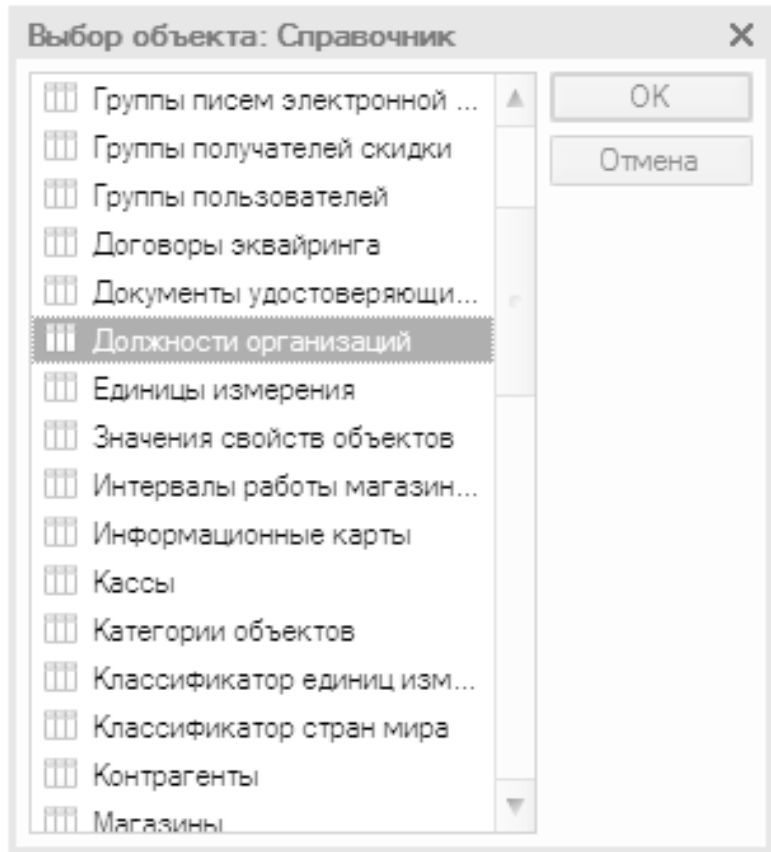
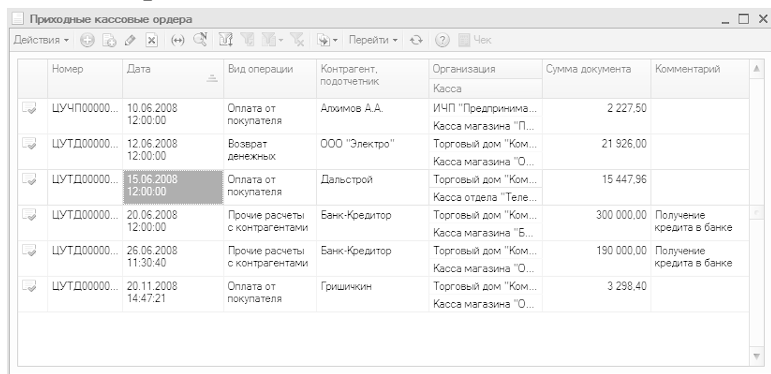


Рис. 1.11. Пример интерфейса выбора

В данном окне нужно выбрать требуемый объект щелчком мыши и нажать кнопку **ОК** либо клавишу <Enter>.

Также выбор объектов для просмотра либо редактирова-

ния может осуществляться в интерфейсах списка. Характерный пример – работа с документами: при активизации соответствующей команды на экране открывается окно списка (рис. 1.12), в котором осуществляется выбор документа для дальнейшей работы.



| Номер        | Дата                   | Вид операции                   | Контрагент, подотчетник | Организация                                   | Сумма документа | Комментарий               |
|--------------|------------------------|--------------------------------|-------------------------|---|-----------------|---------------------------|
| ЦУЧП00000... | 10.06.2008<br>12:00:00 | Оплата от покупателя           | Алимов А.А.             | ИЧП "Предпринима...<br>Касса магазина "П...   | 2 227,50        |                           |
| ЦУТД00000... | 12.06.2008<br>12:00:00 | Возврат денежных               | ООО "Электро"           | Торговый дом "Ком...<br>Касса магазина "О...  | 21 926,00       |                           |
| ЦУТД00000... | 15.06.2008<br>12:00:00 | Оплата от покупателя           | Дальстрой               | Торговый дом "Ком...<br>Касса отдела "Теле... | 15 447,96       |                           |
| ЦУТД00000... | 20.06.2008<br>12:00:00 | Прочие расчеты с контрагентами | Банк-Кредитор           | Торговый дом "Ком...<br>Касса магазина "Б...  | 300 000,00      | Получение кредита в банке |
| ЦУТД00000... | 26.06.2008<br>11:30:40 | Прочие расчеты с контрагентами | Банк-Кредитор           | Торговый дом "Ком...<br>Касса магазина "О...  | 190 000,00      | Получение кредита в банке |
| ЦУТД00000... | 20.11.2008<br>14:47:21 | Оплата от покупателя           | Гришечкин               | Торговый дом "Ком...<br>Касса магазина "О...  | 3 298,40        |                           |

Рис. 1.12. Пример окна списка (приходные кассовые ордера)

### Примечание

В начале эксплуатации программы с вновь созданной пустой информационной базой все интерфейсы списка будут пустыми, т. е. в них не будет ни одной позиции.

Окно списка содержит перечень соответствующих позиций (документов, организаций, контрагентов и др.). Для каждой позиции списка в соответствующих колонках показывается общая информация: дата и номер документа,

контрагент по документу, сумма, вид операции и др. (это определяется конкретным режимом работы).

Стоит отметить, что порядок работы в разных интерфейсах списка во многом аналогичен. Иначе говоря, и в окне списка кассовых ордеров, и в окне списка складских документов, и в окне списка документов на приход товаров, и во многих других аналогичных режимах работы существует ряд однотипных, стандартных действий, предназначенных для выполнения определенных операций. Доступ к этим действиям осуществляется с помощью соответствующих команд меню **Действия**, открываемого нажатием кнопки в левом верхнем углу окна списка. Рассмотрим подробнее эти команды, поскольку при эксплуатации программы большинством из них приходится постоянно пользоваться. Попутно мы познакомимся еще с несколькими типичными интерфейсами программы (настройки фильтра, отображения данных и др.).

**Добавить** – с помощью данной команды осуществляется переход в режим формирования новой позиции. При ее выполнении на экране открывается окно ввода и редактирования. Команду **Добавить** можно также активизировать нажатием клавиши <Insert>.

**Скопировать** – команда предназначена для создания новой позиции на основании уже имеющейся (а именно – на основании той, на которой в списке установлен курсор). Данную команду удобно использовать при создании нескольких

однотипных позиций, в которых большинство реквизитов совпадает. Команда **Скопировать**

# Конец ознакомительного фрагмента.

Текст предоставлен ООО «ЛитРес».

Прочитайте эту книгу целиком, [купив полную легальную версию](#) на ЛитРес.

Безопасно оплатить книгу можно банковской картой Visa, MasterCard, Maestro, со счета мобильного телефона, с платежного терминала, в салоне МТС или Связной, через PayPal, WebMoney, Яндекс.Деньги, QIWI Кошелек, бонусными картами или другим удобным Вам способом.