

Ф
Э
Н
Ш
У
Й

Диана ХОРСАНД

- Наполняем пространство лучшей энергией
- Исправляем «неидеальную» квартиру
- Привлекаем здоровье и благополучие
- Учимся жить в гармонии с собой и миром

Практические



СОВЕТЫ

на каждый день



Диана Хорсанд-Мавроматис

**ФЭН-шуй. Практические
советы на каждый день**

«Издательство АСТ»

2009

Хорсанд-Мавроматис Д. В.

Фэн-шуй. Практические советы на каждый день / Д. В. Хорсанд-Мавроматис — «Издательство АСТ», 2009

В этой книге собраны лучшие практические советы древнего китайского искусства фэн-шуй для гармонизации вашего дома, исправления его недостатков, наполнения его наилучшей энергией, укрепления вашего здоровья и благополучия, привлечения удачи и счастья.

© Хорсанд-Мавроматис Д. В., 2009

© Издательство АСТ, 2009

Содержание

ПРЕДИСЛОВИЕ	5
ДОМ: СНАРУЖИ И ВНУТРИ	8
Расположение дома	8
Благоприятное расположение дома: чистая вода и зелень	8
Неблагоприятное расположение дома: небоскребы, стройки, ЛЭП и др	9
Геометрическая форма дома и квартиры	10
Значимые элементы дома	11
Подземный гараж	11
Дверь в подъезд	12
Этаж	12
Двери на лестничной площадке	13
Куда выходит ваша дверь	13
Вид из окна	14
Конец ознакомительного фрагмента.	16

Диана Валерьевна Хорсанд ФЭН-ШУЙ. Практические советы на каждый день

ПРЕДИСЛОВИЕ

Признаем мы это или нет, но окружающее пространство в немалой степени влияет на качество нашей жизни, наше душевное и телесное здоровье. Легко не болеть, если вы живете в солнечной, просторной квартире на пятом этаже, рядом с городским парком и с видом из окон на симпатичную извилистую речку, обрамленную ивовыми кустами по берегам. А попробуйте не болеть, живя в коммунальной квартире, в полуподвале, да еще в комнате под лестницей и с окнами, выходящими в заасфальтированный проходной двор-колодец. Это потребует серьезных, сознательных усилий.

Вот поэтому мы и начали разговор про фэн-шуй, чтобы вы узнали законы гармонии пространства, поняли, как привлечь в дом хорошую и здоровую энергию, и внесли бы изменения в своих квартирах, действуя не на «авось», а опираясь на знания и многовековый опыт.



Еще в далекой древности люди научились жить в гармонии с природой и с окружающим их пространством. На Востоке и на Западе, на Юге и на Севере – везде люди открыли свои,

лучшие для данного климата и для данной местности, способы достижения гармонии. Китайцы систематизировали эти способы, дали им обоснование и назвали свое учение «фэн-шуй», что в переводе означает «вода и ветер». Фэн-шуй – не просто учение, но и настоящее искусство. Мастером может стать каждый, кто освоил основные принципы учения и научился использовать их на практике, доверившись своей интуиции.

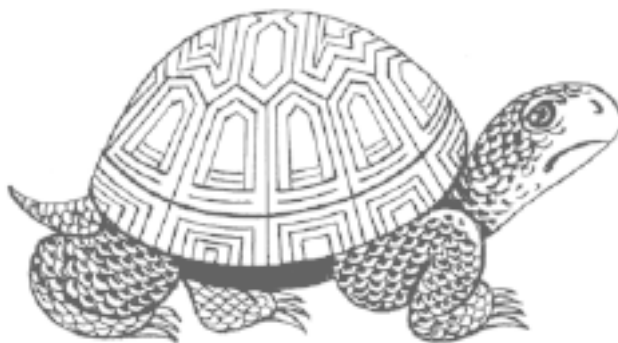
Интуиция – могучее орудие фэн-шуй. Именно интуиция подсказывает нам, что в этом доме или в какой-то иной местности нам неуютно. Действительно, бывает так, что мы ощущаем какое-то непонятное неудобство, а подчас и беспокойство, которое не в состоянии логически объяснить. Со временем, возможно, мы и найдем логическое обоснование, но, доверившись интуиции, мы гораздо скорее сможем привести свое жилище к гармонии с миром и с собой. Это и есть *главная цель и смысл фэн-шуй – научить каждого жить в гармонии с собой и с миром.* Став гармоничным, человек распространяет эту гармонию вокруг себя, и так, постепенно к гармонии приходит весь мир. Ни войн, ни конфликтов, ни бедствий. Что может быть лучше?

Можно сказать, что в искусстве фэн-шуй прекрасно разбираются экстрасенсы, поскольку основное понятие фэн-шуй – не что иное, как энергия. Разумеется, не электрическая энергия, а жизненная энергия, которая присутствует во всем: и в нас самих, и в движении воды, и в движении воздуха, и в животных, и в растениях. Фэн-шуй учит достигать энергетической гармонии и уравновешенности, без которых не может быть жизненного успеха. Думаете, почему столь популярен отдых на природе, у медленно журчащих лесных равнинных рек и других водоемов с проточной водой? Потому, что в них-то как раз и сосредоточена эта уравновешенная энергия. И мы «подзаряжаем» свой истощенный организм плавной энергией воды, легкой энергией мягкого ветерка и энергией роста от травы, деревьев и кустов.



Те водоемы и места, где энергия несбалансированна, нас, как правило, не привлекают. Места с переизбытком энергии считаются такими же неблагоприятными, как и места с ее недостатком. Возможно, мы ощущаем таящуюся в местах с избыточной энергией потенциальную опасность. Бурная горная речка может быть симпатичной до тех пор, пока не перевернет и не перемелет в мелкую муку нашу лодку о камни на порогах. Или пока не разольется по весне от талых снегов или по осени от обильных дождей и не унесет с собой все, что попадется ей на пути. Точно так же нам может быть приятно полюбоваться снежным горным пиком, но наше подсознание никогда не забывает о том, что оттуда может сойти лавина или грязевой поток.

Или же вершина может оказаться кратером дремлющего вулкана, который однажды пробудится.



Местности с недостатком энергии привлекают нас еще меньше, чем с ее переизбытком. Представьте себе, что вы путешествуете вокруг света, и едете по равнине. Едете один день, второй, третий... Какая тоска! Вы уже давно перестали смотреть в окно и думаете только об одном – скорее бы приехать хоть куда-нибудь. Примерно такое же чувство вы испытываете, когда идете по центру города после дождя, с отвращением переступая через лужи, полные окурков и прочего городского мусора. Разумеется, вы предпочли бы всей этой «прелести» не видеть. Такая же застойная энергия накапливается в болотах и непроточных водоемах, в темных углах наших квартир и в кладовках, заваленных никому не нужным хламом.

Знание приемов и методов искусства фэн-шуй поможет вам стать мастерами создания неповторимой, гармоничной атмосферы в своем доме и в своей жизни. Начните создавать эту атмосферу прямо сейчас! Начнем с подходов к дому, с самой «первой ступеньки».



ДОМ: СНАРУЖИ И ВНУТРИ

Расположение дома

Первое, на что следует обратить внимание, когда вы подыскиваете себе новую квартиру или же оцениваете ту, в которой живете, – это на расположение дома, в котором она находится, и на то, в каком районе стоит этот дом.

Благоприятное расположение дома: чистая вода и зелень



Классический фэн-шуй говорит, что самое благоприятное расположение дома – у воды. Вид из окна на озеро, реку или залив считается исключительно благоприятным. Лучше всего, разумеется, естественный водоем, но ничуть не хуже будет искусственный пруд или фонтан перед домом, так как и они приносят обитателям дома удачу и счастье.

Очень важно, чтобы вода в водоеме была чистой. Если водоем или заменяющая в городских условиях реку дорога находится позади здания, это нередко является негативным признаком, так как символически показывает упущенные финансовые возможности.

Если рядом с домом растут деревья и кустарники, обратите внимание на их вид. Здоровые деревья и другие растения являются показателем положительной энергетики местности, благоприятной для проживания человека.

Деревья с раздвоенным стволом или искривленные деревья, растения неестественной, изломанной формы, так же как и растения, поврежденные вредителями и затканые паутиной, указывают на наличие аномальной зоны, что, конечно же, неблагоприятно сказывается на здоровье и удаче тех, кто живет в таком месте.

Хорошо, если ваши окна выходят на залив, поле, площадь или иное открытое пространство, в том числе и на широкую улицу.

Расположенный напротив вашего дома или рядом с ним городской сквер, сад или парк, особенно с хвойными и вечнозелеными растениями, считается самым благоприятным знаком.

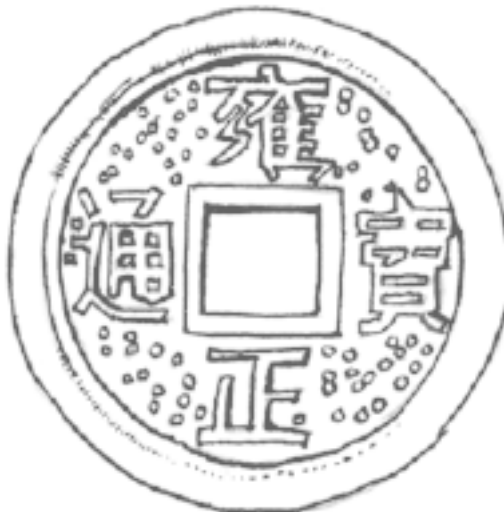
Неблагоприятное расположение дома: небоскребы, стройки, ЛЭП и др



Неблагоприятно сказываются на энергетическом состоянии жителей дома близость линий электропередач, мосты, путепроводы и эстакады, провода и трубы, находящиеся напротив ваших окон, на линии взгляда. Нежелательно селиться и по соседству с кладбищами и больницами, как со средоточиями боли. Если рядом с вашим домом идет стройка, очень неблагоприятен период, во время которого там работают и просто находятся высоченные башенные краны. Расположенные по соседству небоскребы, а также дома с фасадным остеклением напротив вашего дома собирают и направляют на ваш дом поток разрушительной энергии.

Геометрическая форма дома и квартиры

Когда мы выбираем одежду, то стараемся подобрать не только свой фасон, но и свой размер. Мало кто из нас покупает платье понравившегося фасона и цвета на два размера больше, а потом перешивает его «под себя». Точно так же намного легче подобрать изначально благоприятную, энергетически благополучную квартиру, чем въезжать в квартиру неправильной формы, а затем прибегать к различным ухищрениям и изобретать всяческие уловки для того, чтобы хоть как-то сбалансировать энергию в ней здоровья и благополучия себя и близких ради.



Хорошо, если дом имеет форму прямоугольника или квадрата. Правильная форма дома так же, как и квартиры, – наилучшая. Иначе создается ощущение, что какой-то части не хватает. На самом деле так оно и есть (подробнее об этом мы поговорим в главе о ба-гуа и зонах дома и квартиры).

Хотя традиционно дом круглой формы считается благоприятным, вряд ли это можно безоговорочно принять для Европы, поскольку у нас круглую форму имеют обычно либо церкви, либо крепостные башни, в равной степени не предназначенные для проживания в них людей.

Значимые элементы дома

Подземный гараж

Сейчас особенно модны и престижны дома с подземным гаражом. Если гараж действительно подземный, это не наносит ущерба жильцам дома. Но если гараж находится на первом этаже, то жильцов будет преследовать ощущение незащищенности. К тому же им будет трудно подолгу концентрироваться на чем-нибудь одном, что может неблагоприятно сказаться на работе и учебе, а значит, на успешности, благополучии и благосостоянии.



По этой же причине неблагоприятны гаражи, встроенные в частные загородные дома или коттеджи. Если над гаражом у вас терраса, или зимний сад, или мастерская – то все в порядке: расположение над гаражом помещений, в которых вы не проводите много времени, не принесет вреда.

Неудачным считается расположение над гаражом гостиной, кухни и, особенно, спальни, так как подобное расположение лишает обитателей дома в столь необходимом нам для счастья ощущении безопасности и стабильности нашего бытия.

Дверь в подъезд

Входная дверь в подъезд многоквартирного дома должна быть большего размера, чем дверь в квартиру. В идеале через входную дверь в подъезд или дом должен, не наклоняясь и, тем более, не сгибаясь, пройти баскетболист. При этом монолитная металлическая дверь и фактически, и символически создает более надежную защиту.

Хорошо, если вход в подъезд с улицы, но не хуже и вход в подъезд из ухоженного двора со сквером или детской площадкой.

Великолепна металлическая дверь между колоннами: у живущего в таком подъезде создается ощущение безопасности и солидности его жилья.

Хорошо, если к двери в подъезд ведут ступеньки (хотя бы одна-две) и есть крыльцо с перилами. У жильцов такого подъезда дела пойдут более успешно, чем у тех, чья дверь находится вровень с землей. Самый неудачный вариант – если для входа в подъезд требуется спуститься на несколько ступенек вниз. Это говорит об упущенных возможностях и снижении благосостояния.



Этаж

Что касается этажа, то в обычных домах больше всего энергии на первом этаже, а меньше всего – на последнем. Исключением из этого правила являются дома, в которых лестница отде-

лена балконом от подъезда с квартирами и лифтом. В таких домах больше всего энергии на самом верхнем этаже и меньше всего – на нижнем.

В многоэтажных домах предпочтительнее жить на средних этажах, так как максимум положительной энергии находится там. Первые этажи в этом случае считаются символически «сплюснутыми».

В длинном доме максимум энергии приходится на средние подъезды, а торцевым квартирам достается меньше всего энергии.

Двери на лестничной площадке

Очень важно, чтобы двери квартир, расположенных по разные стороны лестничной площадки или коридора, не находились точно друг напротив друга. Если они хоть чуть-чуть не сдвинуты по отношению друг к другу, между соседями вероятны конфликты.

Точно такой же эффект создают длинные коридоры со множеством квартир по обе стороны.

Еще хуже – если двери лифта точно напротив входной двери в вашу квартиру. В этом случае лифт символически уносит ваше богатство.

Таким же эффектом обладает и ведущая вниз от вашего порога лестница. Она постепенно приводит дела проживающих в такой квартире в упадок.



Лестница, уходящая от вашего порога вверх, является символом проблем и препятствий, которые непременно встречаются во всех ваших делах. Если же лестница вверх расположена не напротив двери, а рядом с ней, то такое расположение говорит о том, что в ваших делах наступит подъем.

Куда выходит ваша дверь

Важно также, в каком направлении «смотрит» дверь вашей квартиры.

Если дверь вашей квартиры выходит на север, это способствует невозмутимости и спокойствию членов семьи, которое со временем может превратиться в пассивную апатию и отчуждение. Нейтрализовать негативный эффект «северной» двери можно, выкрасив ее в желтый, оранжевый или коричневый цвет.

Дверь, выходящая на юг, пробуждает активность и жажду деятельности, стремление к признанию, известности и славе. Это может привести к конфликтам в семье, так как каждый

будет считать свое мнение единственно правильным и отстаивать его самыми авторитарными методами. Чтобы избежать появления диктаторов в отдельно взятой квартире, достаточно просто выкрасить дверь в синий или черный цвет.

Дверь, которая выходит на запад, стимулирует творческие способности и желание иметь как можно больше детей (вот так просто можно решить демографические проблемы: строить все квартиры с дверями на запад). Одновременно западное направление превращает нас в романтиков и любителей удовольствий, так что мы можем начать транжирить деньги, не задумываясь, и приведем свои финансы в плачевное состояние. Борьба с романтическими порывами поможет желтый или коричневый цвет двери.



Дверь, которая «смотрит» на восток, идеальна для бизнесменов и всех, кто так или иначе связан с коммерческой деятельностью. Восточное направление способствует росту деловой активности и пробуждению амбиций, стремлению выстроить карьеру.

Дверь, выходящая на юго-запад, помогает установить в квартире с такой дверью настоящий матриархат. Чтобы отношения между супругами были гармоничны и прочны, достаточно поставить деревянную дверь. Металлическую дверь можно покрасить в зеленый цвет.

Юго-восточная дверь притягивает к хозяевам квартиры финансовое благополучие и семейный лад.

Дверь, выходящая на северо-восток, предупреждает о том, что в жизни обитателей квартиры постоянно будут возникать то те, то иные перемены, о стабильности им можно будет только мечтать. Но кто сказал, что стабильность – это хорошо? К тому же северо-восточное направление благоприятствует получению знаний и образования.

Дверь, которая выходит на северо-запад, превращает старшего мужчину в семье в безусловного лидера и непререкаемый авторитет, устанавливает патриархальный уклад. Даже соседи будут приходить к патриарху за советом, безоговорочно доверяя ему и уважая его мнение.

Вид из окна

Дверь очень важна, поскольку через нее мы входим в квартиру. Но в квартиру мы входим не так часто, как смотрим в окно. И потому особое значение приобретает вид из окна, а также

вид самого окна. Самым неблагоприятным видом оконных рам являются рамы в форме креста, а также рамы, напоминающие тюремную решетку. Немного лучше окна с двумя перекладинами в «кресте». Такие окна негативно воздействуют на наше подсознание, вызывая в нем пугающие образы кладбища и тюрьмы.



Окна любой формы, находящиеся на одном уровне с тротуаром или чуть выше него (такие, в которые можно легко войти, перешагнув через подоконник), также относятся к неблагоприятным – из-за подсознательного ожидания опасности из окна.

Конец ознакомительного фрагмента.

Текст предоставлен ООО «ЛитРес».

Прочитайте эту книгу целиком, [купив полную легальную версию](#) на ЛитРес.

Безопасно оплатить книгу можно банковской картой Visa, MasterCard, Maestro, со счета мобильного телефона, с платежного терминала, в салоне МТС или Связной, через PayPal, WebMoney, Яндекс.Деньги, QIWI Кошелек, бонусными картами или другим удобным Вам способом.