

Есения Ушакова

Черный Гримуар.

Чакровые расклады "От А до Я"



Есения Ушакова

Чакровые расклады «От А до Я»

«Издательские решения»

Ушакова Е. И.

Чакровые расклады «От А до Я» / Е. И. Ушакова —
«Издательские решения»,

ISBN 978-5-00-594624-9

Книга для тарологов, которым важно качественно и глубоко выполнять чакровый анализ на таро «Черный Гримуар». Бонусом идут значения по колоде Райдера — Уэйта.

ISBN 978-5-00-594624-9

© Ушакова Е. И.
© Издательские решения

Содержание

Есения Ушакова	6
ВВЕДЕНИЕ	7
Чакровая диагностика. Таро «Черный Гримуар»	8
Дурак	10
Маг	12
Жрица	14
Императрица	16
Император	18
Иерофант	20
Влюбленные	22
Колесница	24
Правосудие	26
Отшельник	28
Конец ознакомительного фрагмента.	29

Чакровые расклады «От А до Я»

Есения Игоревна Ушакова

© Есения Игоревна Ушакова, 2023

ISBN 978-5-0059-4624-9

Создано в интеллектуальной издательской системе Ridero

Есения Ушакова

Чакровые расклады. Диагностика на таро «Черный Гримуар» и таро Райдера – Уэйта

ВВЕДЕНИЕ

Приятно познакомиться, дорогой читатель! Меня зовут Есения Ушакова, и я автор книг по колоде «Черный Гримуар», диагностике негатива на таро Уэйта и ряда книг по магии (которые готовятся к изданию).

Более подробно обо мне можно узнать на ютуб-канале «Есения Ушакова».

На данный момент я обучаю магии, работе с темными и светлыми силами, диагностике на таро Уэйта и таро «Черный Гримуар. Некрономикон» в своей онлайн-школе «ДААТ».

Выпустила уже не одну сотню учеников и продолжаю создавать курсы на темы, которые мало или плохо освещают другие практики в других школах.

Лучшее описание меня как практика: широко известный в узких кругах. В частности, в кругах любителей моего обожаемого Гримуара. С этой колодой я работаю более шести лет, и с каждым годом она только и делает, что открывает для меня новые грани знаний. Которыми я и спешу поделиться с вами в своих книгах.

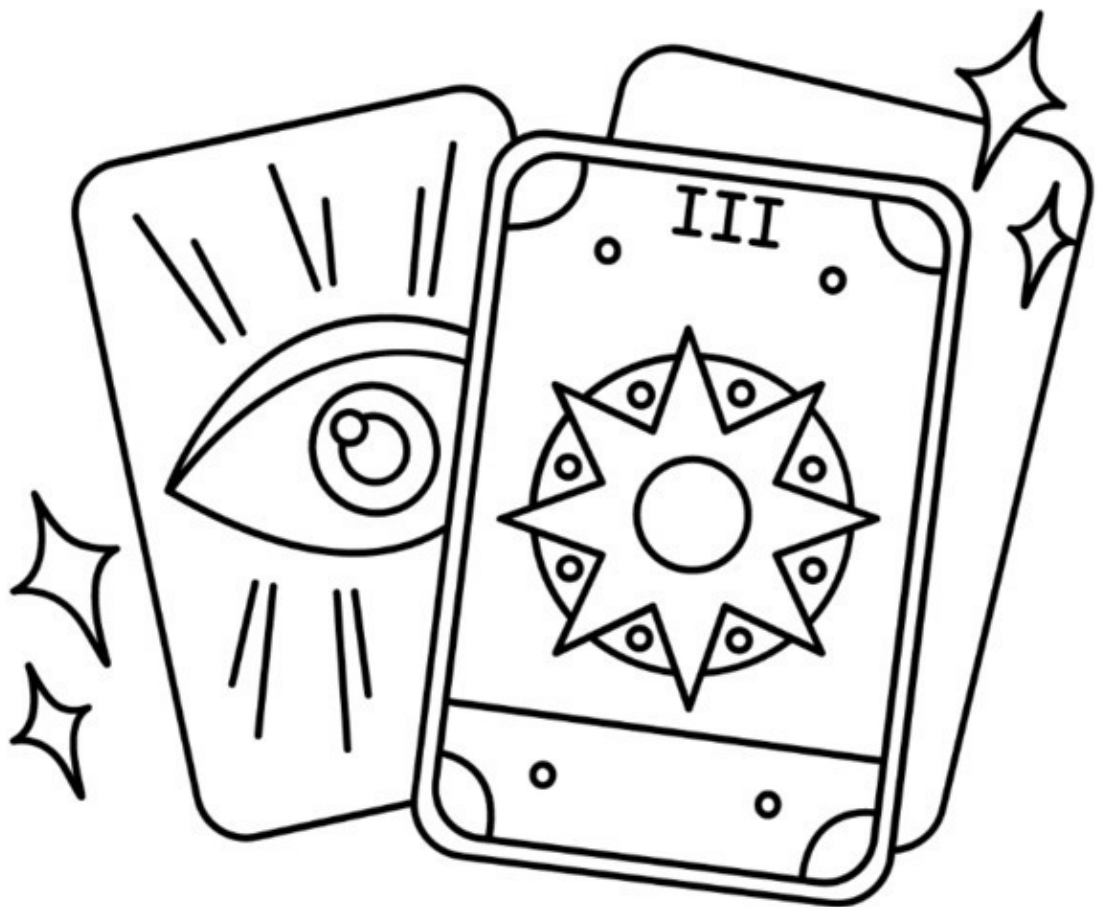
Эта книга посвящена конкретно теме чакровых диагностик, но не спешите устало вздыхать, дорогой читатель. Если максимум других тарологов – увидеть порчу в Башне на манипуре, то в этой книге тебя ждет сюрприз. И, чтобы не затягивать процесс, перейдем сразу к изучению.

В данной книге основные значения чакровых раскладов рассматриваются на примере колоды «Черный Гримуар», значения же для таро Райдера – Уэйта даются как вспомогательные. Значения в социальном плане между ними схожи, а вот магические могут различаться.

Кроме этого, в книге дана информация о том, как правильно читать чакровые расклады, как их выполнять; даны примеры раскладов с использованием значений и способы чистки чакр, которые подходят и для начинающих практиков.

Приятного и познавательного чтения! И большое спасибо, что выбираете мои книги!

Чакровая диагностика. Таро «Черный Гримуар»



Для начала хочу сказать, что в диагностике негатива нам с вами важны три значения, касающиеся работы чакры:

- наличие или отсутствие блоков;
- наличие или отсутствие каналов;
- наличие или отсутствие негативных программ.

Но, так как многие из вас хотят, кроме этого, понимать, что значит тот или иной аркан, выпадая на соответствующей чакре, у нас будет разбор всех значений. К примеру, аркан Дурак – что он значит, выпадая на мулдахаре, на свадхистане, на анахате и так далее, по всем семи чакрам. Не все значения будут относиться к негативу. Негативные будут выделены курсивом и подчеркнуты, чтобы вам было легче их запоминать и выделять из текста.

И главное – чакровые расклады выполняются ТОЛЬКО на Старших арканах!

Дурак

Муладхара. Базовая чакра. Чакра безопасности, физического здоровья. Человек болеет, нетрудоспособен или оказался в новом коллективе. Вышел на новую работу, переехал в другой город или страну. Аркан скованности, ограничений, непонимания, как защитить себя.

Есть ли негатив? Может быть порча на закрытие дорог, порча на страхи, порча на здоровье.

Есть ли блок? Да, есть.

Есть ли канал или крадник? Нет.

Свадхистана. Сакральная чакра, центр удовольствий. Сложности в удовлетворении своих сексуальных потребностей. Либо давно не было секса, либо человек отличается в своих сексуальных вкусах от большинства. Нет реализации. Часто может указывать на девственность или давнее отсутствие половой связи.

Есть ли негатив? Может быть закрытие от других женщин, порча, чтобы человек не гулял, порча на одиночество.

Есть ли блок? Да, есть.

Есть ли канал или крадник? Нет.

Манипура. Социум, качества воли. Человеку сложно занять свое место в социуме, он не понимает, кто он. Воля подавлена, он не может отстаивать свое мнение.

Есть ли негатив? Подавление воли.

Есть ли блок? Да.

Есть ли канал или крадник? Нет.

Анахата. Эмпатия, сердечность. Человек одинок, мало кого впускает в свое сердце, или сам холоден или агрессивен, или к нему так относятся. Он еще не умеет или уже не умеет понимать чужие эмоции и распознавать их, из-за чего испытывает сложности в отношениях с партнерами, друзьями, семьей.

Есть ли негатив? Порча на одиночество, отворот, остуда.

Есть ли блок? Да, есть.

Есть ли канал или крадник? Нет.

Вишуддха. Коммуникация и восприятие информации. Человек закрыт. Оказался в другом обществе (иностранцы, нет понимания информации), в другом коллективе (свой тезаурус, свой менталитет), в компании людей с другим образованием (у него восемь классов, у них два вуза) и т. д. Могут быть сложности с восприятием или воспроизведением речи по причине блока. Немой, глухой, картавость, проблемы с логопедией, дислексия и т. д.

Есть ли негатив? Закрытие от людей, от социума. Подавление и блок способностей.

Есть ли блок? Да.

Есть ли канал или крадник? Нет.

Аджна. Чакра мировоззрения и прозрения. Сложности с этим. Могут быть как открывающиеся способности, пугающие человека, так и наоборот, блок по дару, который мешает человеку иметь собственное мнение вообще. Мир вокруг он не видит, не способен оценить, живет в своем мире. Может показывать на психические расстройства, любые нарушения психики.

Есть ли негатив? Оморочка, подавление воли, закрытие дара ясновидения.

Есть ли блок? Да, личный или ставленный.

Есть ли канал или крадник? Нет.

Сахасрара. Связь с Высшим «я», с Богом. А вот тут все хорошо. Связь есть, но душа очень молодая и пока еще не осознает ее, хотя только недавно обрела собственную суть и форму, отделившись от общего источника. Обычный мир ее пугает, поэтому человек в социуме и выглядит как не от мира сего.

Есть ли негатив? Нет.

Есть ли блок? Мог сам закрыть канал, слишком уйдя в материальные проблемы, но и открыть его также может в любой момент.

Есть ли канал или крадник? Канал связи есть (он тут и должен быть): рубашка Дурака – символ защиты от высших сил и связи с прежним миром. Но он может им не пользоваться. Крадника нет.

Маг

Муладхара. Здоровье отличное, могут быть только проблемы со спиной, если образ жизни не самый активный. Человек здоровьем занимается, старается делать зарядку и соблюдать здоровый образ жизни (открыто окно, проветривает, знает о пользе).

Есть ли негатив? Нет. Наоборот, занимается практиками или стоит обряд на привлечение удачи, энергии, здоровья.

Есть ли блок? Нет.

Есть ли канал или крадник? Нет.

Свадхистана. Человек любит себя, свое тело и в удовольствиях себе не отказывает, хоть и не делает их культом. Партнера постоянного по этой карте может и не быть, равно как и постоянной работы, но излишек энергии человек сбрасывает в какое-то важное для себя дело, творчество, которое может принести ему удовлетворение.

Есть ли негатив? Стоит либо запуск чакры, либо розжиг.

Есть ли блок? Нет.

Есть ли канал или крадник? Нет.

Манипура. Человек уже имеет определенное положение в социуме, но при этом держит дистанцию от людей. Он привык их использовать. Это эгоист, которому важно исключительно собственное положение дел, общественное признание и т. д. Люди используются им как инструменты для достижения целей.

Есть ли негатив? Негатива нет, стоят обряды на удачу, на привлечение денег, на везение.

Есть ли блок? Нет.

Есть ли канал или крадник? Только если он ставил его сам.

Анахата. Человек-исследователь, ему важнее исследовать свои эмоции и свои реакции. Эгоист и себялюбец. В людях или разочарован, или еще не научился их любить, поэтому сейчас все силы направляет на любовь к себе. Как этап развития это нормально, главное – в этом не застревать.

Есть ли негатив? Может быть обряд на запуск чакры, попытка приворота. Не всегда удачная. Любовь разбудить не вышло, но интерес родился.

Есть ли блок? Нет.

Есть ли канал или крадник? Нет.

Вишуддха. Человеку проще работать с текстами, чем говорить. Говорит взвешенно, любит читать, любит писать. Может быть хорошая, грамотная речь благодаря начитанности. Но с кем говорить – вот тут вопрос, потому что человек в данный момент живет своими личными интересами, и других слушать ему не особо любопытно. Если только не говорят о том, в чем он дока.

Есть ли негатив? Нет. Чакра прорабатывается.

Есть ли блок? Блока нет.

Есть ли канал или крадник? Нет. Но иногда может показывать, что у человека некий канал с информационным инструментом. Например, с колодой. Часто у меня выпадает эта карта, когда таролог прорабатывает новую колоду. Канал этот ему не вредит.

Аджна. У человека свой мир)) Обычно магический или мистический. Иное видение мира, он еще не научился в нем толком жить и видит то, что хочет видеть.

Есть ли негатив? Может быть программа на развитие ясновидения, а может и оморочка, внушение.

Есть ли блок? Нет.

Есть ли канал или крадник? Нарбатывается с инфополем, колода или хроники Акаши, попытки включения в эгрегор. Истинного ясновидения еще нет. Но может быть что-то вроде автоматического письма.

Сахасрара. Истинного Бога человек отрицает, может быть многобожие, вообще идет поиск своего места в духовном мире и того, в кого можно и хочется верить. Кого-то, с кем ты будешь на короткой ноге. Чтобы поверить в Бога, Бога нужно потрогать.

Есть ли негатив? Как такового нет, но может показывать отключение от эгрегора. Человек может знать об этом, может не знать. Его активно зовут сущности нижнего мира, может воспринимать их как духовных проводников.

Есть ли блок? Есть. Человек может выходить только в нижние слои астрала, связь с Высшим «я» перекрыта. По причине самого начала духовного развития. Дурак был слит с Богом, Маг уже отделился. Как ребенок после года, когда мама перестает быть Богом и становится мамой.

Есть ли канал? Есть, только неосознаваемый. И его очень хочется оборвать. Хочется бузить.

Жрица

Муладхара. Безопасность, обеспеченная защитой или непроглядом. Духовная защита физического тела. Может быть обманка. Но чаще всего карта говорит о защите и невозможности толком просмотреть чакру. Есть некое инородное включение. В бытовом же смысле Жрица обеспечивает свою безопасность за чужой счет. Живет двойной жизнью и многое скрывает.

Наличие негативных программ? Снять непрогляд и проверить.

Наличие блоков? Есть блок. Либо на просмотр, либо на чакре.

Наличие каналов? Есть. Жрица – посвященный практик, всегда есть каналы.

Свадхистана. Знаете, какой главный принцип Жрицы, если это не Жрица Иннаны или Кибелы? Девственность. Вся сексуальная энергия уходит в духовные практики. Поэтому чаще всего тут есть или блок, или секса не было давно.

Наличие негативных программ? Закрытие от мужчин.

Наличие блоков? Есть блок. На плотскую любовь. Деньги не перекрыты.

Наличие каналов? Есть.

Манипура. Жить двойной жизнью. В социуме одно, на тайной стороне жизни другое, зачастую обществом порицаемое. Жрица манипулятор, любит собирать сплетни о людях, улучшать свою жизнь с помощью магии и далеко не всегда честными методами. На самом же деле тут нет толком воли, бесы или духи толкают, в себя веры толком нет. Либо стало скучно в прежней роли.

Наличие негативных программ? Обычно подселенцы.

Наличие блоков? Частичный блок, по каким-то конкретным вопросам. Блок может идти от подселенца, от общества (проблемы с ним), может идти из-за включения в конкретный эгрегор.

Наличие каналов? Да. Или сущность, или эгрегор.

Анахата. Двойственность. Люблю и ненавижу, приголублю и убью. Обычно за счет конфликта Истинного «я» и включения в эгрегор, неподходящий человеку. Или наличия негативных программ. Может и просто внутренний конфликт идти.

Наличие негативных программ? Или приворот, или отворот.

Наличие блоков? Частичный блок, чакра повреждена, но полностью не перекрыта. Есть инородные включения.

Наличие каналов? Да, с темным эгрегором или сущностью.

Вишуддха. Проблемы с коммуникацией. Человек либо врет, либо отмалчивается с людьми, тогда как за спиной у всех открывается совершенно с другой стороны. В глаза – божья роса, а за глаза...

Наличие негативных программ? Рассорка.

Наличие блоков? Частичный блок либо блок дара для ведающих. Чтобы слово не имело силы, чтобы человек не мог призвать помощника или обратиться к эгрегору. Либо же не сдерживает свои слова как практик и перекрыт в наказание.

Наличие каналов? Часто канал к сущности, которая мешает нормальной коммуникации.

Аджна. Все почему-то считают, что Жрица все видит, все ведает. Но при этом она вызывает по Гримуару древних демонов, которые далеко не веселые и не добродушные толстячки.

И она может весьма переоценивать свою значимость – как для них, так и как практика, как человека. Грубо говоря, во что я верю, то и реально. Человек все еще живет в своем мире (потому что это начало Пути по Старшим арканам, и это нормально!).

Наличие негативных программ? Внушение, оморочка, непрогляд. Закрывание третьего глаза с внушением. Ограничение видения.

Наличие блоков? Есть, неполный. Отсечено видение определенных вещей.

Наличие каналов? Да, самостоятельное или после инициации включение в некий эгрегор.

Сахасрара. Ориентация не вверх, а вниз. Как и Маг, Жрица углубляет связь с нижними мирами, считая, что там-то уж точно сидят сильные-сильные. Она ищет силу, воплощение Императора, который при этом будет подчиняться ей и выполнять любую ее просьбу или приказ. Главное заблуждение любого начинающего практика, что тебе кто-то сверху что-то должен. В Мире происходит познание себя как ипостаси Единого Бога. Жрица же ищет Силу не в себе, а на стороне. И это тоже нормально))

Наличие негативных программ? Нет, это часть Пути.

Наличие блоков? Временное, от ВС, для развития.

Наличие каналов? С темными и хтоническими божествами, но наработывается. Чаще с бесами и иными сущностями нижних миров.

Императрица

Муладхара. Необходимость обеспечивать семью, родных, близких. Озабоченность своим положением и ограничениями, которые накладывает наличие обязательств перед родными. Может указывать на беременность и связанные с ней ограничения.

Наличие негативных программ? Нет.

Наличие блоков? Только социальные и временные.

Наличие каналов? К родным, естественные.

Свадхистана. Ограничения в сексе. В частности потому, что нужно подстраиваться под вкусы партнера или супруга, из-за рождения детей снизилась сексуальность, сложно получить удовольствие и раскрепоститься с малышами в одной квартире. Также денежный канал. Есть зависимость от мужчины, от того, с кем женщина состоит в интимной связи и чьи желания выполняет.

Наличие негативных программ? Нет, есть позитивные.

Наличие блоков? Да, частичный блок из-за положения в обществе. Роль жены, матери, также семейные установки.

Наличие каналов? К постоянному партнеру.

Манипура. Женщина заняла свое место в социуме, но именно как женщина, то есть с определенными ограничениями. Человек имеет определенный статус, который обеспечивается ее заслугами как жены и матери. Например, у нее богатство, потому что удачно вышла замуж. Или она работает на хорошей должности, потому что в компании поощряют молодых матерей, считая их более надежными. Человек реализуется через призму того, что она жена и женщина.

Наличие негативных программ? Нет.

Наличие блоков? Да, финансы, невозможность переступить ограничение в виде «я жена и женщина, и в этом мое предназначение».

Наличие каналов? К партнеру, к людям, которые зависят от нее, ее доходов и заботы. Обычно это дети и пожилые родственники.

Анахата. Материнская любовь и забота, но тут же и проблема. Эти чувства могут становиться тягостной обязанностью. Для мужчины на анахате эта карта часто показывает желание добиться взаимности от женщины-эталона, поиск идеала, часто приворот. Но моментами и отсутствие сепарации от матери, которая занимает место, которое должна занимать любимая женщина.

Наличие негативных программ? На женщине нет, на мужчине может быть приворот.

Наличие блоков? Да. Ограниченное проявление любви.

Наличие каналов? От жены к мужу, от мужчины к женщине через приворот, от матери к дочери или сыну.

Вишуддха. Интересы человека ограничены его положением в обществе, информация может собираться только касающаяся конкретного человека, женщины, себя. Мать – авторитет, чьи советы слушают беспрекословно. Получение информации, пропущенной через призму собственных интересов. Частые молитвы, обращения с просьбами о помощи.

Наличие негативных программ? Вызов, подавление воли, сделанное женщиной.

Наличие блоков? Да. Обычно блок на агрессию.

Наличие каналов? К человеку, с которым идет постоянное общение и обращения с просьбами о помощи. Может быть канал с Божеством, когда регулярно читаются замоты.

Аджна. Мировоззрение человека базируется на том, что есть кто-то выше него, к кому нужно обращаться за помощью, чтобы решить свои проблемы. Зависимость от матери или покровительствующего женского Божества.

Наличие негативных программ? Вызов, подавление воли, приворот.

Наличие блоков? Да.

Наличие каналов? Канал с Божеством либо канал с женщиной, сделавшей приворот, внушение, подавление воли.

Сахасрара. Человек осознает себя человеком, но при этом уже нащупывает связь с Божественным. Бог воспринимается как мать – дающая и питающая. Внутренняя роль в этом диалоге – Мать и ребенок. Также может указывать на наличие материнской защиты или защиты по женской линии от Рода. Материнская защита в том случае, если матери уже нет в живых. Также может указывать на практикующую ведьму, которая выше Рода никого не видит и себя воспринимает в роли проводника Божественных сил для обычных людей.

Наличие негативных программ? Нет.

Наличие блоков? Да.

Наличие каналов? Мать, женская линия Рода, женское божество.

Император

Муладхара. Забота о близких, но и авторитарность. Если человек в позиции начальника – продавливание людей в своих интересах, консерватизм, деспотизм. Если в позиции подчиненного – уже продавлен и отыгрывается на своих близких.

Наличие негатива? Нет.

Наличие блоков? Родовой блок, если человек не может совершить прорыв и выйти на достойный уровень дохода. Требуется постоянное одобрение мужчины (образ отца).

Наличие каналов? Для женщины – зависимость ее и детей от мужчины. Для мужчины каналов нет.

Свадхистана. Консервативный, размеренный секс, партнерша должна выполнять желания и выслуживаться, чтобы получить материальные бонусы. Для женщин – подавление мужчиной-партнером, необходимость улаживать и подстраиваться, собственные желания могут не реализовываться и быть задавленными.

Наличие негатива? Может быть программа егильета, верности одной партнерше. Подавление воли у женщины.

Наличие блоков? Есть. Свои желания в угоду чужим потребностям, в обмен на обеспечение.

Наличие каналов? Да, женщины к мужчине, партнер постоянный.

Манипура. Человек достиг определенного положения в социуме, но находится во власти жесткой иерархической структуры. Доминант – подчиненный. Он просто не умеет жить по-другому. Есть те, кто сильнее меня, должны быть те, кого сильнее я. И эти кто-то обычно находятся в кругу семьи. Причем и у начальников, и у подчиненных.

Наличие негатива? Для человека с проблемами в финансовом плане – подавление воли, закрытие дорог.

Наличие блоков? Да.

Наличие каналов? Нет.

Анахата. Любви нет. Человек даже чужую любовь принимает с большим трудом, для него она должна проявляться как раболепие. Именно его принимают за любовь и уважение, проявляя в ответ снисходительность к партнеру. Одного человека, как правило, мало. Поэтому рядом всегда может крутиться парочка «лизоблюдов».

Наличие негатива? Да, остуда или отворот.

Наличие блоков? Есть.

Наличие каналов? Нет.

Вишуддха. Человек не слишком разговорчив, если говорит – либо по делу, либо вынуждая остальных оправдываться перед собой. Узкое, достаточно ограниченное мышление. Есть два мнения: мое и неправильное. С той же позиции воспринимается любая входящая информация. Также показывает на людей, которые любят кому-то поддакивать, выступая в позиции слабого, и качать права в узком кругу.

Наличие негатива? Подавление воли, оморочка.

Наличие блоков? Да.

Наличие каналов? Нет.

Аджна. Мироззрение ограничено. Способности к ясновидению также могут быть ограничены, внутренний блок. Выходы в осознанные сновидения, либо только на нижние уровни астрала. Человек хорошо видит только сущностей. Человек либо ищет суперавторитетный источник, но испытывает внутренний конфликт, потому что видит мир с другого ракурса, либо сам является таким источником, но при этом не замечает своих проблем.

Наличие негатива? Блокировка способностей, сущность, оморочка.

Наличие блоков? Да.

Наличие каналов? С нижним миром.

Сахасрара. То же, что у Императрицы, только вместо женского божества – мужское. Бог карающий, но не питающий, дающий защиту. Практикующая ведьма или маг, работающие с темным пантеоном, в позиции служителя. Связь с Родом, в котором была мощная мужская линия. Но и передавшая в нагрузку родовые блоки.

Наличие негатива? Нет.

Наличие блоков? Да, обычно родовые.

Наличие каналов? Да. Род или темное божество.

Иерофант

Муладхара. Страх. Неприятие социума. Боязнь потерять свое положение и авторитет, но авторитет ложный. Человек умеет выживать и выкручиваться только благодаря умению хорошо лгать и запугивать.

Наличие негатива? Родовой.

Наличие блоков? Да.

Наличие каналов? Да. Тесная связь с Родом или эгрегором, с партнером, который пугает или запугал, учитель или ученик, участие в ковене.

Свадхистана. Человеку нужно, чтобы ему диктовали, как жить правильно, как заниматься сексом правильно. Он опасается общественного порицания, но при этом бежит просить совета у того, кто сам не отличается белостью и пушистостью. Ложный авторитет.

Наличие негатива? Да, блок на финансовом канале, может быть крадник или стяг.

Наличие блоков? Да.

Наличие каналов? Да.

Манипура. Вокруг много лжи, и человек ищет, где ему правильно и скажут правду. Где оценят. Попытка найти свое место в социуме, но социум, имеющийся сейчас, может давить. И человек либо вливается и подстраивается, либо путем лжи, обмана и манипуляций стремится занять свое место в этом социуме.

Наличие негатива? Оморочка.

Наличие блоков? Нет.

Наличие каналов? С социальной группой.

Анахата. Поиск того, кто поможет тебе понять твои эмоции и через них – окружающий мир. И окружающих тебя людей. Глубоко внутри анахаты по этой карте гнездится все тот же страх. Страх осуждения. Нужна социальная группа. Нужно быть среди своих.

Наличие негатива? Приворот через церковь, подавление воли.

Наличие блоков? Да.

Наличие каналов? Да. Социальная группа, семья. Авторитет, учитель, кумир. Обычно канал работает в сторону негатива для самого человека.

Вишуддха. Кругом обман и ложь, но где и что – да как же ты поймешь... Поиск авторитетного источника, но при этом несогласие с ним, подозрительность, выборка по принципу «чем больше гадостей говорят, тем больше знают правды». Но в целом может указывать и на человека, который много говорит, но поймет не каждый, далеко не каждый. А многим нравится считать себя избранными умняшками.

Наличие негатива? Оморочка.

Наличие блоков? Да.

Наличие каналов? Канал для ругачек. Пока люди не прекратят ссориться, так и будут обмениваться информационным мусором.

Аджна. Правду вижу, но не до конца. Делюсь своими стереотипами, потому что мне это выгодно. Такой вот третий глаз, только одурманенный. Но это не страшно)

Наличие негатива? Оморочка.

Наличие блоков? Да.

Наличие каналов? Да, с членами одной социальной группы. Общие стереотипы. Выйди из эгрегора – будешь мыслить ясно.

Сахасрара. Если кто и верит в богов больше всего, так это жрецы. Именно они их придумали, чтобы хорошо жить и получать монетки и колбаску. А где придумал, там и сам поверил. Отказ от Богов, неверие, еретичество, ложные духовные авторитеты.

Наличие негатива? Нет.

Наличие блоков? Да.

Наличие каналов? Если они есть, то точно не с высшими силами.

Влюбленные

Муладхара. Достижение баланса в жизни благодаря наличию партнера, но в одиночестве человек хочет побыть периодически, хотя при этом по факту такой жизни не выдержит. Он к ней еще не готов. Его безопасность обеспечивается этим партнерством. Однако он стремится уже выйти из-под контроля и сам встать на ноги. Период перед началом сепарации.

Наличие негатива? Может быть приворот, подавление воли, но только в сочетании с арканами, которые их обозначают, на манипуре и анахате.

Наличие блоков? Частичный. Блок «я один не выживу».

Наличие каналов? К постоянному партнеру.

Свадхистана. Неудовлетворенность жизнью по причине скуки. Человек привязан к добротному качественному сексу с партнером, но при этом новые горизонты и новые партнеры начинают привлекать все больше. Именно по причине того, что скучно и нужно что-то запретное и выходящее за рамки.

Наличие негатива? Вызов, розжиг, постановка сексуальной привязки.

Наличие блоков? От постоянной партнерши, на верность, блок уже начал слетать.

Наличие каналов? Два и более, один естественный и давний, второй или свежий и недолговечный, или ставленный.

Манипура. Человеку в социуме уже удалось занять какое-то место, но вот сейчас он чувствует, что ему в этом месте тесно. И скучно. И некому душу продать))) Поэтому начинается поиск своего истинного места под солнцем, так как оказалось, что ты – это нечто большее, чем навязанная тебе шаблонная социальная роль.

Наличие негатива? Нет.

Наличие блоков? Снимаются и прорабатываются.

Наличие каналов? К социальной группе, партнеру, но ослаблен и устраняется.

Анахата. Глубокие и укоренившиеся чувства к одному партнеру, умение понять его по одному движению брови, которые перерастают в скуку. И из поддержки становятся поводом для того, чтобы попробовать на вкус запретный плод. В надежде, что не узнают, не раскроют, не испортится то, что есть и что так ценно.

Наличие негатива? Вызов, приворот, оморочка, розжиг.

Наличие блоков? Нет.

Наличие каналов? Да. Естественный – к партнеру, ставленный – к тому, что имеет виды на то, чтобы развалить пару.

Вишуддха. Проблема с коммуникацией. С тем, с кем постоянно общаешься, стало до того понятно, что просто скучно. Добавляется также такая «фишка»: ты долго живешь с человеком и считаешь, что узнал его на сто процентов. Тогда как незаметно ты начинаешь отказываться от умения партнера слушать в пользу умения приписать ему собственные мысли. Также согласие с партнером во всем на словах, чтобы поддержать его. Поиск единомышленников, но и проявляющееся инакомыслие.

Наличие негатива? Оморочка, подавление воли.

Наличие блока? Да.

Наличие каналов? Да, к человеку, с которым постоянно находишься в коммуникации и от кого зависишь информационно.

Идеально подходит для описания блока по вишуддхе цитата: «Студент как собака. Глаза умные, а сказать ничего не может!».

Аджна. Процесс смены мировоззрения. То, что казалось правильным и укоренившимся, внезапно открылось с другой стороны и блеснуло своей серостью. А вдалеке замаячило нечто яркое, прекрасное, новое, но чьи подвохи еще неизвестны. Однако ты уже этим очарован.

Наличие негатива? Оморочка, подавление воли, зомбирование.

Наличие блока? Или постановка, или снятие. См. доп. карты.

Наличие канала? Да. Канал по верхним чакрам, кто-то пытается заложить нужную информацию.

Сахасрара. Смена эгрегора. Обычно того, в который человек был включен при рождении, на новый. При этом связь с постоянным еще сохраняется и не оборвана до конца, а к новому только начала устанавливаться. Из-за этого человека рвет надвое.

Наличие негатива? Нет.

Наличие блоков? Были, убираются и ставятся новые (в разных эгрегорах разные условия и ограничения).

Наличие каналов? Два. Один слабеет, второй набирает силу.

Колесница

Муладхара. Резкое направление сил и энергии для улучшения качества жизни. Может указывать на переезд в более хлебные края, за границу, либо же то, что человек устроился на разъездную работу и крутится, как белка в колесе. Потому что его доход и безопасность зависят от того, сколько потопаешь, столько полопаешь. Также карта выпадает в период бурного выздоровления, чистки, когда человек просто начинает вести очень активный образ жизни. Человек активно стремится занять свое место под солнцем и в максимально короткие сроки меняет в своей жизни все. Учится строить границы, если раньше их не было, берет на себя ответственность за собственную жизнь.

Наличие блоков? Нет, убраны.

Наличие негатива? Нет, наоборот. Открытие дорог, запуск чакры.

Наличие каналов? Нет.

Свадхистана. Вся энергия человека сосредоточена не на сексе, а на том, чтобы начать жить в свое удовольствие. Смены партнеров на более подходящих, избавление от прошлых связей, от того, что тяготит, – все проходит именно по этой карте.

Наличие негатива? Вызов, розжиг, обрыв привязок.

Наличие блоков? Нет.

Наличие каналов? Прокачка финансового канала.

Манипура. Человек стремится к тому, чтобы занять свое место под солнцем, взял управление ситуацией в свои руки. Но только в том случае, если все у него в порядке с волей. Так как могут быть остатки подавления воли, иногда человек может просто не выдержать новый ритм своей жизни и ответственность за нее и попросту споткнуться. Не успевает адаптироваться к переменам. Подавление воли может быть не магическим, а просто появившимся под влиянием определенных социальных установок, которые сейчас находятся в процессе трансформации.

Наличие негатива? Недочищенное подавление воли.

Наличие блоков? Остаточные.

Наличие каналов? Нет.

Анахата. Кого-то человек еще краешком души любит, однако сейчас сосредоточен не на том, чтобы цепляться за прошлое, а на том, чтобы обрести новое. Он открыт новым возможностям, открывает в людях новые грани, новые грани своей эмпатии и своего видения. И так же сбрасывает с хвоста тех, кто долгое время душил его своей любовью и не приносил ничего, кроме боли и тоски.

Наличие негатива? Может быть отворот или остуда с одновременным розжигом либо открытием дорог в личной жизни и поиске своей половинки.

Наличие блоков? Нет, наоборот – если были, то снимаются.

Наличие каналов? Идет обрыв привязок. В случае приворота – их постановка.

Вишуддха. Человек активно осваивает новую информацию – учит язык, получает профессию, тут же применяя навыки на практике. В плане общения упрям, сосредоточен на чем-то одном, умеет подчинять себе, заставить слушаться. Если говорит, то или насмешливо, или резко. Вышел из Влюбленных, где долго отмалчивался. Его суждения могут меняться в течение короткого времени, потому что к информации он еще адаптируется. Ему тяжело в этот период слушать кого-то.

Наличие негатива? Может быть внушение.

Наличие блоков? Нет.

Наличие каналов? Нет.

Аджна. Картина мира стремительно меняется, дробясь на множество разных кусочков. Может показывать на то, что человек внезапно оказался в окружении людей с иным менталитетом, и сейчас ему важно быстро подстроиться, освоиться, сделать собственные выводы и что-то быстро поменять. Однако эта восприимчивость может быть затруднена по причине того, что не так легко отказаться от старых привычек и старой точки зрения.

Наличие негатива? Нет.

Наличие блоков? Были, снимаются.

Наличие каналов? Информационные, в процессе обрыва.

Сахасрара. Человек вышел из предыдущего эгрегора, но новый пока до конца не нашел, хотя именно сейчас в активном поиске. Ему нужно увидеть проявления Бога. Сейчас он их только ощущает, осознавая вспышками, что есть некое божественное провидение или руководство свыше. Периодическое включение в поток.

Наличие негатива? Нет.

Наличие блоков? Слетают. Это процесс открытия коронной чакры.

Наличие каналов? Устанавливаются.

Правосудие

Муладхара. Человек обеспокоен безопасностью своей жизни и здоровья. В делах все идет не слишком гладко, более того, каждое действие, совершенное человеком, приводит или к агрессии против него, или к противодействию, в результате чего человек впервые начинает задумываться о магии как таковой. О магии, которая способна испортить ему жизнь. Но есть ли она на самом деле?

Наличие негатива? Да, порча на здоровье, на смерть, крадники, отток жизненных сил, скиды.

Наличие блоков? Да.

Наличие каналов? Да.

Свадхистана. Тут фактически все то же самое. Нехорошо у человека дела. Погулял – вскрылось, погулял – выяснил, что теперь ВИЧ. Удовольствие от жизни, секса теряется, его нет. Есть только гнетущее чувство страха.

Наличие негатива? Да, порча на деньги, отворот, приворот, рабский ошейник, егильет, порча на мужское бессилие.

Наличие блоков? Да. Человек вообще не может реализовать свою волю.

Наличие каналов? Да. Пробои свежие, каналы неестественные.

Манипура. Все социальные контакты пошли далеко и надолго. Человек лишается привычного положения в обществе, с волей тоже не все гладко – она подавлена. В итоге чувство обреченности и собственного бессилия. И страх. Гнетущий, преследующий страх.

Наличие негатива? Слом воли, подавление воли, закрытие от людей (социума). Порча на лишение человека всего нажитого.

Наличие блоков? Да.

Наличие каналов? Да, крадники, каналы скида.

Анахата. Больно-больно-больно... Кто-то или что-то подорвал веру человека в добро, справедливость и любовь. В ответ рождается гамма эмоций: страх, ненависть, ярость, бессилие, снова страх... Все, что блокирует сердечную чакру, по итогу. Именно при появлении этого аркана на анахате можно сразу сказать, что человеку очень больно, и если ему не помочь, проблемы быстро проявятся на физике.

Наличие негатива? Рассорка, отворот, острада, ритуалы на разжигание ненависти по отношению к бывшему, близким и любимому человеку.

Наличие блоков? Да. И из-за того, что эмоции не находят выхода, идет проявление на физическом уровне.

Наличие каналов? Да. Человека либо подъездают по энергии, чтобы проще было сломать, либо по каналу скидывают на него свой негатив.

Вишуддха. Человек испытывает проблемы с коммуникацией. Либо его слова регулярно кто-то перевирает и ему за это прилетает, либо он постоянно получал дезинформацию, и тут с него временно слетели розовые очки. Либо кто-то дорылся до его частной жизни и выставил ее на всеобщее осуждение. Либо... вариантов, в принципе, масса. Но все они связаны с тем, что человек страдает за то, что он когда-то сказал, а кто-то понял это превратно. Или же получает проблемы из-за некоей информации, которую использовал и этим навредил себе.

Наличие негатива? Оморочка, оговор, рассорка.

Наличие блоков? Да, на восприятие информации.

Наличие каналов? Нет.

Аджна. Смена мировоззрения в обратную сторону. Колесница показывала человеку, как хорош мир и как много он может сам, а Правосудие заставляет согнуть шею перед темной стороной силы. И ты можешь быть сколько угодно хорошим, но для холодных божеств справедливости это не играет никакой роли. Они работают с теми, кто приносит им кровные жертвы. Понимание того, что быть сильным не всегда возможно.

Наличие негатива? Оморочка или подселение.

Наличие блоков? Нет.

Наличие каналов? Да, с темной сущностью, которая может внушать человеку не самые лучшие мысли.

Сахасрара. А вот на коронной чакре эта карта показывает, что у Высших сил свое понятие справедливости, и вполне закономерное. Тут наступает расплата за состояние Жрицы и Мага, которые считали, что Боги обязаны им прислуживать и в обмен на их плату и внимание исполнять все их желания. Тут человека отучают быть пупом земли, учат осознавать то, что в жизни существует тот самый кармический бумеранг. Потому что до того, как он попал в Правосудие, он сам причинял кому-то боль.

Наличие негатива? Нет, карма.

Наличие блоков? Снимаются.

Наличие каналов? Есть, но перекрыт со стороны Высших сил – не дают человеку временно подпитываться и обмениваться энергией с эгрегором.

Отшельник

Муладхара. Одиночество равно безопасности. Ощущение, что нужно отдохнуть от социума, и сейчас есть такая возможность, потому что все базовые свои потребности человек уже обеспечил. Есть возможность заняться тем, что интересно. Да и в целом по жизни такой человек может быть интровертом.

Наличие негатива? Нет.

Наличие блоков? Собственные блоки.

Наличие каналов? Нет.

Свадхистана. Сексуального интереса нет, у человека вся энергия уходит на другие вопросы, на увлечения. Интимно довольно давно не было, а баловать себя какими-то покупками тоже не радуется. Траты в основном на книги и знания. У человека уже все есть.

Конец ознакомительного фрагмента.

Текст предоставлен ООО «ЛитРес».

Прочитайте эту книгу целиком, [купив полную легальную версию](#) на ЛитРес.

Безопасно оплатить книгу можно банковской картой Visa, MasterCard, Maestro, со счета мобильного телефона, с платежного терминала, в салоне МТС или Связной, через PayPal, WebMoney, Яндекс.Деньги, QIWI Кошелек, бонусными картами или другим удобным Вам способом.