

А.Д. Каташевцев

**Самый подробный путеводитель
по КБЖД: Иркутск, Листвянка,
Слюдянка, Шелехов**

Все достопримечательности
с маршрутом передвижения,
километражом и адресами



2022

Александр Каташевцев

**Самый подробный путеводитель
по КБЖД: Иркутск, Листвянка,
Слюдянка, Шелехов. Все
достопримечательности
с маршрутом передвижения,
километражем и адресами**

«Издательские решения»

Каташевцев А. Д.

Самый подробный путеводитель по КБЖД: Иркутск, Листвянка, Слюдянка, Шелехов. Все достопримечательности с маршрутом передвижения, километражем и адресами / А. Д. Каташевцев — «Издательские решения»,

ISBN 978-5-00-566134-0

Книга посвящена самой сложной стальной магистрали в России — Кругобайкальской железной дороге (КБЖД), которая была построена на крутых берегах озера Байкал ещё в начале XX века лучшими инженерами своей эпохи. Помимо основного маршрута КБЖД, я уделил внимание отдаленным районам города Иркутска, что по разным причинам не попали в мою первую книгу, а также излюбленным туристическим центрам Прибайкалья — Листвянке и Слюдянке.

ISBN 978-5-00-566134-0

© Каташевцев А. Д.
© Издательские решения

Содержание

Карта маршрута путеводителя	6
Вступительное слово	7
Микрорайон Ново-Ленино	8
Микрорайон Иркутск II	17
Микрорайон Жилкино	30
Микрорайон Глазково	41
Микрорайон Студгородок	62
Микрорайон Академгородок	67
Посёлок Энергетиков	76
Микрорайон Приморский	80
Микрорайон Солнечный	84
Байкальский тракт	91
Музей «Тальцы»	116
Конец ознакомительного фрагмента.	122

Самый подробный путеводитель по КБЖД: Иркутск, Листвянка, Слюдянка, Шелехов Все достопримечательности с маршрутом передвижения, километражем и адресами

Александр Дмитриевич Каташевцев

© Александр Дмитриевич Каташевцев, 2023

ISBN 978-5-0056-6134-0

Создано в интеллектуальной издательской системе Ridero

Карта маршрута путеводителя



Вступительное слово

Книга посвящена самой сложной стальной магистрали в России – Кругобайкальской железной дороге (КБЖД), которая была построена на крутых берегах озера Байкал ещё в начале XX века лучшими инженерами своей эпохи. Именно там я начал свой профессиональный путь в качестве экскурсовода. Сегодня это самая насыщенная экскурсия в Иркутской области с точки зрения количества тем, что она охватывает. На страницах этого труда я хотел бы поделиться своими знаниями, накопленными относительно этих мест.

Я постарался максимально интересно и кратко раскрыть сущность достопримечательностей, встречающихся на нашем пути. Помимо основного маршрута КБЖД, я уделил внимание отдаленным районам города Иркутска, что по разным причинам не попали в мою первую книгу, а также излюбленным туристическим центрам Прибайкалья – Листвянке и Слюдянке.

Ориентируясь по сноскам на полях, вы без труда можете двигаться как по городской застройке, так и по железнодорожной трассе. В книге отражены не только главные исторические фабулы объектов показа, но и так же актуальная информация по археологии, ботанике, геологии, географии, демографии и логистике.

Вместе нам предстоит пройти по кольцевому маршруту без малого 300 км. Итак, в путь, дорогие друзья. Надеюсь, благодаря этим строкам, вы полюбите Иркутск и Байкал так, как люблю их я.

Микрорайон Ново-Ленино

Признаться, я долго думал, как и где начать наше путешествие по старинной Кругобайкальской железной дороге (далее КБЖД). Мне бы хотелось максимально точно пройти по старинному маршруту Транссибирской магистрали, как она раньше проходила через Иркутск, чтобы во всей полноте отразить все её особенности и детали. Поэтому путь мы начнём со станции Иннокентьевская (ныне Иркутск-Сортировочный, ул. Вокзальная, 9А) в микрорайоне Ново-Ленино города Иркутска, откуда исторически ведётся отсчет километража КБЖД.



Встреча первого поезда
на станции Иннокентьевская

Первые рельсы пришли сюда ещё в 1896 г. и помогли появиться на этом месте новому рабочему посёлку на землях Вознесенского монастыря, того самого, что неразрывно связан с именем первого иркутского Святителя – Иннокентия Кульчицкого. Отсюда и пошло название этой начальной станции КБЖД. 27 июля 1898 г. тут встречали первый поезд в Иркутске. Лишь спустя три недели он доберётся до главной пассажирской станции города.



Станция Иннокентьевская

Население посёлка росло очень быстро, и уже через пять лет тут жили более тысячи человек. При этом сюда переезжали и совершенно не связанные с железной дорогой люди. Например, в 1905 г. здесь в землянках осела часть солдат, вернувшихся с русско-японской войны, которые тут же окрестили северную часть этого поселения «Портом Артур» в память о потерянной на Дальнем Востоке крепости. Городская управа долго боролась с самовольной застройкой, но в конце концов просто переименовала этот район в Ново-Иннокентьевскую слободу.



Путейцы на станции
Иннокентьевская

С 14 декабря 1917 по 9 июля 1918 г. на станции базировался Совет рабочих и солдатских депутатов, пока не был выбит силами чешских легионеров. 14 февраля 1920 г. это место стало ареной кровопролитных сражений с частями каппелевцев, отступающих от Иркутска к Бай-

калу. Спустя всего несколько месяцев, в апреле 1920 г., район получил своё современное название – Ново-Ленино.

28 марта 1932 г. напротив железнодорожных путей началось строительство крупнейшего в Восточной Сибири авиационного завода, который наладил выпуск нескольких десятков летных судов практически всех ведущих конструкторских бюро страны. В годы Великой Отечественной войны он передал фронту 2174 боевых самолёта. После ее окончания, уже в 1951 г. дал стране первые в мире бомбардировщики-торпедоносцы Ту-14 с тремя турбореактивными двигателями. А в 1973 г. первый приступил к сборке сверхзвукового истребителя-бомбардировщика МиГ-27 – первого в СССР носителя высокоточного оружия нового поколения. Это был единственный в стране завод, где конструкторское бюро А. И. Микояна, вопреки сложившейся практике, не стало создавать при заводе свой филиал. Сегодня в лучших традициях прошлого на заводе собирают Як-130, СУ-30СМ, а также долгожданное семейство среднемагистральных самолетов МС-21.



МС-21 на взлёте с аэропорта Иркутск-2

В районе современной станции сегодня располагается музей локомотивного депо, который занимает здание ещё царской постройки (ул. Образцова, 30). Вблизи вокзала расположен мемориал в память о погибших в Великой Отечественной войне и экспозиция железнодорожной техники. В послевоенные годы тут работал заведующим техническим кабинетом Герой Советского Союза Д. В. Жилкин. Рядом можно увидеть паровоз-памятник Л-3228, подобный тем, что сегодня водят туристические составы по КБЖД. Также здесь представлены путеизмерительная тележка, изолирующая съёмная вышка, путевая машина МСШУ-5, однокрылый семафор и гидроколонка. Напротив, у железнодорожных путей, ещё несколько лет назад можно было найти старинную водонапорную башню и водоподъёмное здание, однако в 2010 г. они были демонтированы.



Паровоз-памятник Л-3228

На другой стороне автодороги находится роща Молодежная, в которой скрываются постройки старинного лечебного городка, появившегося тут в 1908 г. Среди них наибольшее внимание привлекает здание железнодорожной больницы (ул. Образцова, 27 К1), возведённое по проекту И. П. Михайловского ещё в 1904 г.. Сегодня в этом парке можно увидеть множество скульптур, спортивную площадку для занятия волейболом и теннисом, и даже три детские игровые зоны. Здесь же можно увидеть недавно перенесенный сюда от локомотивного депо памятник машинисту и революционеру Е. К. Шпачеку, отдавшему жизнь за власть Советов. Будучи чехом по национальности, он был повешен своими же соплеменниками на одинокой сосне 19 июля 1918 г. при большом стечении народа на том месте, где сейчас стадион «Локомотив».



Памятник машинисту и революционеру Е. К. Шпачеку

Среди густой растительности со стороны улицы Розы Люксембург (ул. Академика Образцова, 27А) прячется один из самых забытых храмов Иркутска – часовня во имя Пантелеймона целителя. Она была построена в 1906 г. и изначально предназначалась для целей отпевания

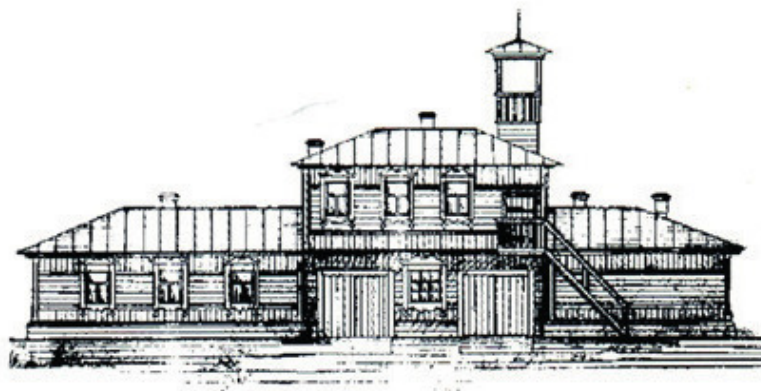
умерших лечебного городка. После революции ее переоборудовали в городской морг, в качестве которого она просуществовала до 1980 г., пока здесь не разместилась туберкулёзная лаборатория. Сегодня это один из самых динамично развивающихся духовных центров Иркутска. С 2010 г планируется строительство полноценной церкви.



Часовня во имя Пантелеймона целителя

Помимо больницы и церкви в этой роще ещё в 1900 г. на средства МПС открылось одноклассное училище. В 1935 году оно стало школой №38 Иркутска, а спустя ещё полвека получило современное здание и новый номер (ул. Образцова, 23). Именно здесь учителем русского языка в 1940-х гг. работал создатель романа «Далеко в стране Иркутской» А. В. Зверев.

Если пройти по улице Вокзальной, то до сих пор можно увидеть немало жилых домов, построенных по типовым проектам в начале XX века. В одном из них в 1898 г в семье отставного офицера русской армии родился будущий писатель, морской офицер и член Президиума Верховного Совета СССР Л. С. Соболев. В 1906 г. среди этих домов появилась деревянная церковь святого Иннокентия Иркутского, которая была переделана из здания пожарного обоза по проекту П. Алканова. Планировалось строительство более солидного храма, но революция помешала планам, и в 1934 г. её закрыли. О её местонахождении и формах напоминает дом в стиле МПС (ул. Вокзальная, 9А).



Церковь святого Иннокентия Иркутского

Ну, а мы продолжим движение по улице названной в честь дважды лауреата Сталинской премии в области транспорта академика В. Н. Образцова. В её начале, в урочище Сарафановка, притаилась ещё одна удивительная церковь. Это самый старый из сохранившихся в Иркутске деревянных храмов – Михайло-Архангельский Жилкинский скит (ул. Образцова, 1), построенный в 1874 г. на том месте, где по пути в Малую Елань очень любил останавливаться первый иркутский епископ святитель Иннокентий. В его честь назван один из двух источников (второй в честь Святителя Софрония), которые со временем образовали здесь небольшое озеро. Кроме того, этот храм стал одним из первых после революции, открывшим свои двери для прихожан. Уже в июне 1945 г. тут стали проводить службы, а с 1987 г. при церкви действует старейшая в городе церковно-приходская школа во имя Святителя Софрония Иркутского с обширной библиотекой (более 30 тысяч изданий).



Михайло-Архангельский Жилкинский скит

При погосте Михайло-Архангельской церкви по легенде похоронены нетленные останки Праведного старца Герасима, Преподобного Синесия (Иванова) и пепел мощей Святого Софрония, перенесённые сюда во время разорения Вознесенского монастыря в марте 1932 г. На другой стороне озера видны остатки ещё одного старинного кладбища при Иннокентьевском ските. Оно было закрыто в 1937 г., но сегодня сохранилось около десятка надгробий и оградок. По одной из городских легенд именно здесь весной 1920 г. тайно было погребено тело Верховного правителя России А. В. Колчака и его друга Министра Внутренних дел В. Н. Пепеляева. Однако среди возможных мест погребения называют Усть-Куду, Мегет и даже Знаменский монастырь, и проверить достоверность этих версий фактически невозможно.



Старинное кладбище при Иннокентьевском ските

Неподалеку от кладбища, за улицей Розы Люксембург, на Ново-Иннокентьевском выселке разместился сад латышского селекционера А. К. Томсона (ул. Томсона, 3), который с 1914 г. начал снабжать весь Иркутск богатыми урожаями ранета. Благодаря этому талантливному ботанику к 1930-м гг. здесь произрастало 230 сортов яблонь, 77 видов плодово-ягодных растений, 47 видов декоративных деревьев (в частности, редкие для Сибири вяз, дуб, клен, липа и лещина). Сегодня на территории сада более 150 видов реликтовых растений, а с 1996 г. переулок Советский носит имя Томсона.



Сад селекционера А. К. Томсона

Прямо за его зелёными насаждениями высятся стены Иркутского керамического завода, который с 1929 г. является главным поставщиком кирпича в Иркутске. Интересно, что первое подобное предприятие появилось тут ещё в 1872 г.. Отсюда вдоль Транссиба тянутся Новоленинские болота, которые с 2010 г. включены в состав особой охраняемой зоны под названием «Птичья гавань». И это не удивительно, поскольку на этом озёрно-болотном комплексе, прямо в центре города, среди заводов и железной дороги, гнездятся более 200 видов птиц, среди которых встречаются и краснокнижные черный аист, кречет, сапсан, балобан и степной орел.



Новоленинские болота

Микрорайон Иркутск II

Далее мы отправимся по объездной дороге Ново-Ленино до узловой развязки, вблизи которой с 1980-х гг. действует завод железобетонных конструкций Восточно-Сибирской железной дороги (ВСЖД). Здесь повернём по развязке под мост, налево, в сторону района Иркутск II на Ленинский тракт, который появился в качестве постоянного сообщения с центром города только в 1935 г.

Проехав уличный продуктовый рынок «Парус», а также торговые центры «Базар» и «Прибой» (ул. Тракторная, 35) мы увидим по правую руку за забором дальний приводной радиомаяк аэродрома «Иркутск II». За ним нам предстоит преодолеть три железнодорожных переезда, ведущие последовательно: первый – на Иркутскую мельницу, мясокомбинат и деревообрабатывающие предприятия; второй – в филиал Бурятской мясоперерабатывающей компании, склады Росрезерва и Иркутскую овощебазу; третий – на заготовительно-штамповочное производство Иркутского авиазавода. Последнее в трёх цехах производит до 70% деталей будущих самолётов. Кадры завода куются здесь же с 1934 г. в техникуме авиастроения и металлообработки (ул. Мира, 14). Именно тут в 1939—1940 гг. проходил обучение Герой Советского Союза А. Д. Евстигнеев.



Герой Советского Союза А. Д. Евстигнеев

С улицы Мира (бывшая Монастырская) мы свернём направо на Марии Ульяновой (прежде переулок Детской Радости и Крестовский), огибая территорию заготовительно-штамповочного завода, проедем до Сибирских Партизан (в прошлом Девятая или Тверская). Последняя названа в память об освобождении Иркутска от колчаковцев в феврале 1920 г. Когда-то это была самая окраина Иннокентьевской слободы, но, начиная с 1930-х годов, она стала главной магистралью этого района.



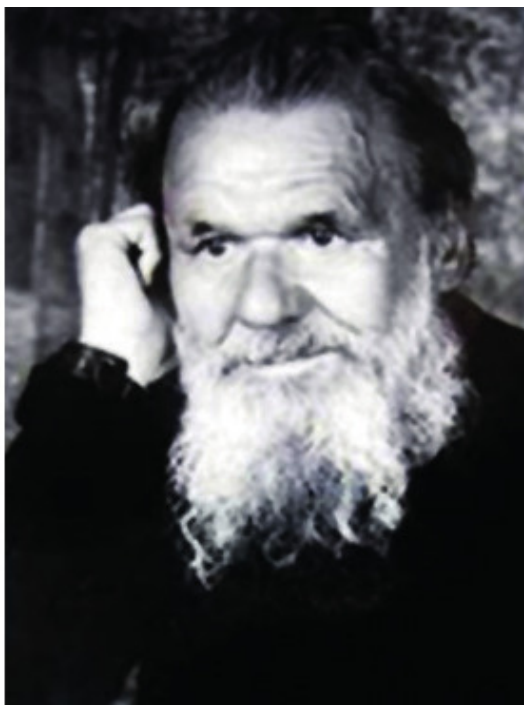
Пожарное депо

Первым внимание привлекает стоящее справа от дороги красивое здание с башенкой (ул. Сибирских Партизан, 2) – это пожарное депо, построенное в 1936 г. по проекту архитектора Б. М. Кербеля. Напротив него раскинулся парк имени М. Горького, который в 2018 г. получил название «Сквер Мира». Символично, что в самом конце этой территории установлен памятник «Женщина с ребенком» – в память о смелой жительнице района, спасшей в 1935 г. из пожара малыша. Сейчас скульптура отреставрирована, а в 2000 г. участники Великой Отечественной войны посадили здесь «Аллею Ветеранов». И это не случайно, поскольку вдоль парка проходит улица, названная в память Героя Советского Союза В. Ф. Жукова, работавшего в леспромхозе Иркутска и погибшего в 1944 г. при освобождении Севастополя. Его портрет можно увидеть в виде монументального панно (художник Ю. Н. Квасова) на одном из домов (ул. Мира, 62).



Герой Советского Союза В. Ф. Жуков

Прямо за перекрёстком высятся стены самого старого на улице Сибирских Партизан жилого здания, построенного ещё в 1939 г. архитектором В. Н. Волковым (ул. Сибирских Партизан, 4). С момента сдачи дома и до самой смерти в 1997 г. тут жил Герой Социалистического Труда и почетный гражданин города фрезеровщик авиазавода М. Д. Пархоменко. На другой стороне улицы, за типовой застройкой, прячется кирпичный дом №3 А, в котором с 1963 по 1996 гг. жил писатель и художник В. П. Стародумов.



Писатель и художник В. П. Стародумов

Продолжим наш путь до улицы Муравьева, прежде известной как переулок Управский, названного в честь располагавшейся тут поселковой администрации. Некогда эта улицы прямоком вела на станцию Иннокентьевскую, откуда и началось формирование этого района. У перекрёстка по правой стороне стоят два жилых дома (ул. Сибирских Партизан, 16 и 18), в которых жили режиссер документальных фильмов Б. П. Ракин и поэтесса Н. К. Сидорова.

В общем дворе этих зданий вплоть до 1955 г. находилось старое татарское кладбище. К нему со стороны квартала, ограниченного улицами Просвещения (прежде переулок Базарный), Авиастроителей (Жданова), Жукова и Сибирских Партизан, примыкал Иннокентьевский погост. Сегодня на месте этих кладбищ расположилось множество социальных объектов, таких как родильный дом и медсанчасть Иркутского авиазавода, школа №12 и детский сад №34. В ходе их постройки находили множество останков, которые сжигали тут же на месте.



Поликлиника авиазавода

Тем временем мы свернем направо на улицу Муравьева. Здесь перед нами предстаёт район из двухэтажных уютных домиков, которые строились в начале 1950-х годов для заводской элиты. В одном из таких (ул. Украинская, 13) в 1958—1963 гг. жил один из самых прославленных Героев Советского Союза в Иркутске – лётчик-ас И. В. Кузнецов. Он совершил более 350 боевых вылетов, лично сбил 9 самолётов и дважды совершил воздушный таран. Несмотря на это, он был удостоен Звезды Героя только в 1991 г., незадолго до кончины.



Герой Советского Союза лётчик-ас И. В. Кузнецов

Улица заканчивается у стадиона «Иркут-Зенит», построенного в августе 1945 г., где до апреля 2021 г. существовал одноименный заводской футбольный клуб. А ведь эту площадку некогда называли в числе претендентов на чемпионат мира по хоккею с мячом. Мы же дважды свернём налево и проедем вдоль территории Комсомольского парка, который появился благодаря молодежи авиазавода, что возвела чудесное место для отдыха своими руками в ходе трудовых воскресников в 1948 г. на месте болотистой и непригодной для строительства местности.

В 2010 г. из его южной части по непонятным причинам были вывезены выставленные здесь ещё в 1984 г. самолет Ту-124 и вертолет Ми-4. На их место из центра Иркутска в 2016 г. перенесли детский городок «Чиполлино», который почти тут же прекратил свое существование. Сегодня судьба единственного обустроенного парка в этой части города решается.



Комсомольский парк

Двигаясь далее по Пулковскому переулку (ранее Поповский), мы поворачиваем направо и вновь оказываемся на улице Сибирских Партизан. Справа высятся стены здания, где с 1958 г. находится старейшая в районе библиотека №5 (ул. Сибирских Партизан, 22), при которой действует музей истории и культуры Ленинского округа. В сборе коллекции и информации оказывали помощь писатели В. М. Рудых, В. В. Гинкулов, Л. И. Сухаревская, Д. М. Цветков, С. В. Корбут и многие другие.



Библиотека №5

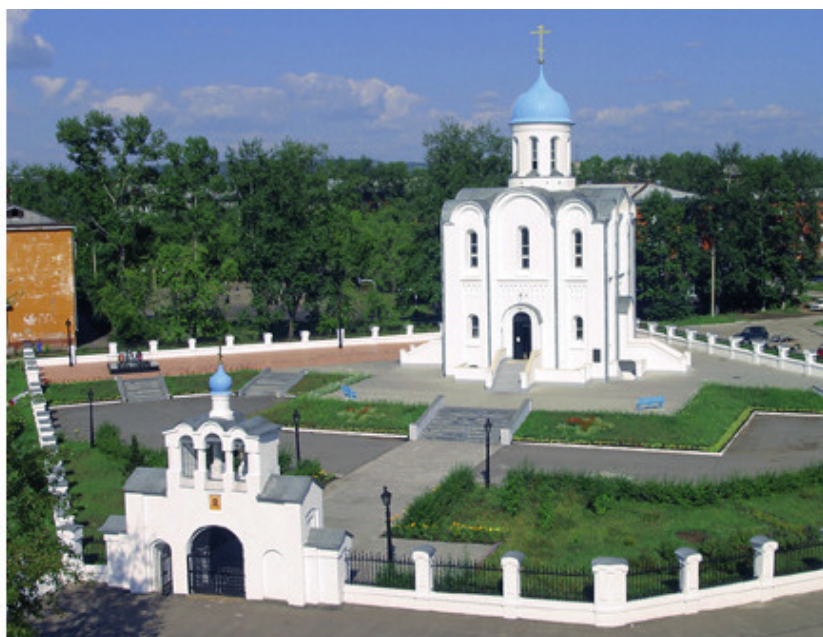
На другой стороне дороги расположилось первое авиазаводское среднее образовательное учреждение – школа №37 (ул. Сибирских Партизан, 19). Первых учеников она приняла ещё в 1932 г., но в это здание переехала уже в послевоенное время. Субботним днём 6 декабря 1997 г. прямо за школой произошла самая страшная авиакатастрофа в истории Иркутска.

В 14:42 при взлёте с аэродрома авиазавода из-за отказа трёх двигателей рухнул на жилой дом №45 по улице Гражданской самолёт Ан-124-100 «Руслан», задев здание детского дома №1 и привалившись хвостом к дому №120. На борту погибли восемь членов экипажа и 15 пассажиров, а также 49 человек на земле, в том числе 14 детей, более 70 семей остались без жилья.



Хвост самолёта Ан-124-100 «Руслан» у дома №120

В 1999 г. на месте разрушенного дома появилась церковь во имя Рождества Христова, установлен мемориал памяти с 72 хромированными подсвечниками, по числу жертв. Также был восстановлен детский дом и отремонтирована часть дома по улице Мира, куда ударил хвост самолёта.



Церковь во имя Рождества Христова

Отдав дань памяти погибшим в страшной катастрофе, мы продолжим путь по улице Сибирских Партизан, где в доме №30 в 1969—1979 гг. жила О. И. Лапа – первый Герой Социалистического Труда Иркутского авиационного завода. Улица заканчивается у проходной Иркутского авиационного завода, где величественно взмыл в небо первый в СССР крупносерийный сверхзвуковой бомбардировщик Як-28 – тот самый самолёт, что вывел предприятие в число лидеров отрасли и принес ему заслуженную славу.



Як-28 у проходной Иркутского авиационного завода

Перед машиной, в том же сквере, установленный в 1968 г. мемориал с 338 фамилиями работников авиазавода, что не вернулись с фронта. Среди прославленных тружеников предприятия четверо Героев Советского Союза. С февраля по июнь 1942 г., перед отправкой на фронт в числе отряда «флотских двадцатипяти тысячников», тут работала М. Н. Цуканова – единственная женщина, получившая это высокое звание во время советско-японской войны. А в 1934—1936 гг. на строительстве завода работал уже знакомый нам В. Ф. Жуков. В 1936—1939 гг. газо-сварщиком здесь трудился капитан пехоты Н. К. Романенков, отличившийся в боях на территории Польши, но убитый под Берлином. Многие годы жизни отдал предприятию знаменитый лётчик-ас И. В. Кузнецов, проработавший тут в 1934—1938, 1946—1951 и 1954—1963 гг., но впоследствии перебравшийся с семьей в Ейск, а затем и в Геленджик, где он похоронен.



Герой Советского Союза М. Н. Цуканова

Свернём направо на улицу Макаренко. Первый дом по правой стороне – особенный (ул. Сибирских Партизан, 32), и не только потому что тут в 1985—2008 гг. жил Герой Социалистического Труда слесарь авиазавода А. И. Темников. Вечером 20 июня 1976 г. с балкона этого дома дал импровизированный концерт В. С. Высоцкий, исполнив семь песен для случайных прохожих. На следующий день он уехал из Иркутска и больше не возвращался. Целью его визита стала работа над книгой «Черная свеча», которую он писал в соавторстве с писателем Л. В. Мончинским, к которому бард и приезжал в гости. За неделю они посетили Листвянку, Бодайбо, Хомолхо, Апрельск, Нижнеудинск, Зиму, Моты и Чистые Ключи.



В. С. Высоцкий с писателем Л. В. Мончинским

Вслед за домом прячется здание школы-эвакогоспиталя №34, которая с 2012 г. носит имя М. Н. Цукановой. Здесь в 1952—1955 гг. учился будущий вице-адмирал Черноморского флота В. Н. Сергеев – один из тринадцати человек, награждённых орденом «За службу Родине в ВС СССР» I степени – самой редкой наградой СССР. Рядом со школой расположилась одна из самых красивых построек в Иркутске II – Дворец культуры имени Ю. А. Гагарина (ул. Макаренко, 6), созданный в 1936 г. по проекту инженера-строителя иркутского авиазавода Н. А. Четверикова. Под его прямым руководством построены все основные современные здания предприятия.



Дворец культуры имени Ю. А. Гагарина

У остановки «Баня» мы сворачиваем налево на улицу Авиастроителей. Перед нами один из старейших районов в этой части города, он был застроен в конце 1930-х гг. В советское время тут действительно была главная баня в районе (ул. Авиастроителей, 24), построенная по проекту Б. М. Кербеля ещё в 1935 г. В доме №28 жил поэт и лауреат многих государственных премий В. Д. Федоров, который работал в 1938—1940 гг. мастером цеха на авиазаводе. Далее по улице здание школы №43, которая сегодня носит имя самого молодого маршала в истории СССР – А. Е. Голованова, работавшего в Иркутске в 1935—1937 гг. Именно в его эпоху появилось это образовательное учреждение.



Маршал А. Е. Голованов

Микрорайон Жилкино

На этом мы заканчиваем наше знакомство с районом Иркутск II и сворачиваем направо на улицу Новаторов в сторону посёлка Боково. Этот проезд появился в 1896 г., когда здесь проложили водопровод от протоки Ангары до станции Иннокентьевская. Здесь у границы авиазавода, на Боковском кладбище, по легенде весной 1920 г. был похоронен А. В. Колчак. Погост окончательно был уничтожен в 1937 г. при строительстве авиаслужбы предприятия.

Сама деревня появилась в 1710 г., когда вкладчик Вознесенского монастыря Савва Боков построил тут свой дом. 13 июня 1925 г. на окраине села возник первый в истории Иркутска аэропорт, который представлял собой просто ровную площадку длиной 600 м. Уже 24 июня того же года тут совершили посадку шесть самолётов, выполнявших первый великий перелёт советской авиации по маршруту Москва – Улан-Батор – Пекин – Токио. Среди лётчиков был будущий генерал авиации и Герой Советского Союза М. М. Громов. Однако в июле 1933 г. взлётную площадку перенесли в другую часть города, и дальнейшего развития посёлок уже не получил.



Участники перелёта Москва – Улан-Батор – Пекин – Токио в Иркутске

Добравшись до конца улицы Новаторов, свернём направо на улицу Полярную, которая представляет собой остатки старинного Московского тракта. Несмотря на то, что указ о строительстве этой самой длинной сухопутной дороги (5672 км) вышел ещё в 1689 г., до Иркутска его дотянули только в 1749 г. До этого, как отмечал первый историограф Восточной Сибири А. И. Лосев: «...обыкновенный путь был летним временем водою по Ангаре на судах, и зимою по Ангаре ездили на санях». Кстати, в Боково, начиная с конца XIX в., действовал паром на другой берег реки. Его остатки всё ещё можно увидеть вблизи современной трассы для автокросса, равно как и старую лесополосу из бальзамического тополя вдоль Московского тракта.



Лесополоса вдоль Московского тракта

Первые люди в этой части Ангары поселились ещё с основания Иркутска, а в 1669 г., после создания небольшой церковной пустыни на землях крестьянина Жилкина, за местностью закрепилось её современное название – Жилкино. Миновав нефетезахону, движемся по улице Полярной к открытому в 1937 г. Иркутскому мясокомбинату (ул. Полярная, 97). Чуть дальше, за автомобильным кольцом, расположилась мельница-элеватор Иркутского хлебозавода (ул. Полярная, 77). С 2018 г. оба эти предприятия уже не работают, а ведь именно они когда-то стали причиной исчезновения старейшего в Иркутске монастыря во имя Вознесения Господня, основанного Праведным старцем Герасимом ещё в 1672 г.. Не сохранилась и самая старая в Восточной Сибири школа, основанная в 1725 г. архимандритом Антонием (Платковским). Она сгорела в 1876 г., а на ее месте в 1936 г. появился обычный деревянный дом (ныне ул. Полярная, 74).



Монастырь во имя Вознесения Господня

К сожалению, от крупнейшей обители Иркутска также почти ничего не осталось. Из собственно церковных построек сохранилась лишь Успенская церковь (ул. Полярная, 98), освященная в 1783 г. лично Преподобным Синесием Иркутским. Когда-то она представляла собой редкий пример храма, встроенного в монастырскую ограду не над воротами, а как продолжение крепостных стен. К тому же с уникальной для каменного зодчества Восточной Сибири двухалтарной композицией. Интересно и то, что в 1863—1872 гг., во время строительства нового Вознесенского собора, в Успенской церкви покоились мощи первого иркутского епископа. В 1836 г. с северной стороны входа была пристроена часовня со Святым источником, который по преданию был извлечен самим Святителем Иннокентием. К несчастью, в советское время в ней разместили туалет, и о её воссоздании не могло быть речи.



Успенская церковь

Давайте попробуем мысленно воссоздать образ монастыря, двигаясь по часовой стрелке и взяв за отчетную точку сохранившийся храм. В направлении улицы Полярной (бывший Московский тракт) некогда аккурат напротив Успенского храма высились стены самой старой деревянной церкви Иркутска, освященной ещё в 1692 г. во имя Тихвинской иконы Божией Матери. В её подполье в 1731 г. был погребен Иннокентий Кульчицкий. Она стала единственной уцелевшей постройкой после разрушительного пожара 1783 г. Однако огня советской эпохи ей пережить не удалось, и в марте 1932 г. она была уничтожена для зачистки территории под будущий Иркутский мясокомбинат, равно как и большинство монастырских построек. Сегодня на ее месте создан крестообразный сквер и святые врата, установлен памятный знак и звонница.



Тихвинская церковь

Далее к улице Полярной стоят два братских корпуса (ул. Полярная, 78 и 80), построенные в 1898 и 1836 гг. соответственно. Оба они находились в пределах монастырских стен, а между ними с 1881 г. высилась колокольня, возведенная по проекту лучшего иркутского архитектора барона Г. В. Розена и на средства знаменитого купца-мецената И. И. Базанова, который впоследствии был похоронен на территории обители. Со стороны московского тракта сохранилась гостиница для странников (ул. Полярная, 83), над входом в которую всё ещё можно увидеть дату строительства – 1903. Кстати, первое подворье возникло тут ещё в 1866 г. благодаря купцу П. О. Катывцеву. Оно стало третьим подобным местом в Иркутске.



Монастырь во имя Вознесения Господня

А вот главного храма монастыря – Вознесенского собора, к которому вела центральная аллея от колокольни, до наших дней не сохранилось. Недаром место под его строительство ещё в 1738 г. второй епископ иркутский Иннокентий (Нерунович) посчитал неудачным. Изначально собор был исполнен в стиле сибирского барокко в 1767 г., но уже спустя век из-за ветхости он был разобран, а на его месте в 1872 г. возведен величественный храм в русско-византийском стиле архитектором В. А. Кудельским. В память о церкви в 2009 г. на местоположении главного придела установлена часовня во имя Вознесения Господня (ул. Полярная, 98А).



Вознесенский собор

Рядом с ней сохранилось здание кухни и ризницы 1907 г. постройки (ул. Полярная, 94), но церковь во имя Смоленской иконы Божией Матери, которая стояла впритык к собору, не уцелела. Она была освящена ещё в 1795 г. и значительно перестроена в 1841 г. На месте

храма в 1975 г. был построен типовой пятиэтажный жилой дом (ул. Полярная, 80А), который поставил крест на восстановлении всей обители. Во время его строительства было найдено множество останков, вывозились самосвалы земли с костями, всё это сваливали в болото по улице Генерала Доватора и присыпали битым стеклом.



Церковь во имя Смоленской иконы Божией Матери

Прямо от братского корпуса монастырская стена вела к старым настоятельским кельям 1804 г. постройки с трепным амбаром. При них же с 1876 г. находилось приходское училище с братской кухней (ул. Полярная, 88), которое просуществовало здесь вплоть до 1984 г. в качестве начальной школы №35. Рядом сохранилось здание каменно-деревянных служб (ул. Полярная, 86).



Вид с воздуха на Вознесенский монастырь, 1907 г.

Отсюда линия монастырской стены поворачивала под крутым углом к Ангаре, где у современной железнодорожной ветки, идущей на Иркутскдревоснаб (у современного дома по ул. Берег Ангары, 46), она возвращалась к Успенской церкви. В этой части обители находилось приходское кладбище и пещера, выкопанная в берегу реки.

Это углубление для себя выкопал основатель монастыря Праведный старец Герасим, здесь же очень любил молиться впоследствии Святитель Иннокентий. Во время обустройства новой каменной ограды в 1802 г. было обнаружено нетленное тело старца, его гроб, посох и могильный камень. В память об этом прямо в стене возведена двухэтажная часовня, где помимо названных святых находился монастырский архив.



Часовня на мощах Праведного старца Герасима

С этой точки по линии к абсиде Вознесенского собора находилась ещё одна часовенка, установленная в 1865 г. на месте упокоения мощей первого архимандрита обители – Праведного Синесия (Иванова). Нужно отметить, что на приходском кладбище были похоронены многие известные иркутяне из рода Трапезниковых, Мильниковых и Базановых. В 1939 г. на его месте был построен ныне заброшенный детский сад с прачечной и овощехранилищем (ул. Полярная, 96).



Часовня Праведного Синесия (Иванова)

Познакомившись с монастырем, мы достигли Иннокентьевского моста, построенного в 1978 г. и названного в честь первого иркутского святого – Святителя Иннокентия. Наименование не случайно, ведь рядом с 8 декабря 1731 и до 11 января 1921 г. находились его мощи. Отсюда мы двинемся по рёлке (продолговатое возвышенное сухое место в сыром лесу или болоте) дальше вдоль берега Ангары к устью реки Иркут. Изначально здесь находились монастырские покосы, по которым среди полей петлял Московский тракт (ныне улица Полярная), выходя на плашкоут на острове Любви (сегодня Комсомольский). Начиная с 1857 и вплоть до 1891 г. это был единственный способ попасть в город. Учитывая бурный нрав Ангары, которая любила замерзать под Рождество в лютые морозы и вскрываться только в апреле, это создавало массу трудностей для путешественников (с 1952 г. река в городской черте не замерзает). На паром образовывались очереди длиной до версты. Окончательно проблему удалось решить только с созданием железобетонных мостов через Ангару (1936) и Иркут (1961).



Московский тракт на подъезде к Иркутску

В этой болотистой местности летом 1905 г. состоялась закладка 22 сводных госпиталей для лечения больных и раненых нижних чинов, прибывавших с полей сражений русско-японской войны. Вскоре возникший здесь военный городок начал обрастать домами железнодорожников, а в 1907 г. по велению генерал-губернатора И. П. Моллериуса было создано новое предместье под названием «Вознесенское».



Заиркутный военный городок

Вскоре на его базе создается Заиркутный военный городок, который, начиная с осени 1914 г., становится прибежищем для сотен австрийских, словацких, итальянских и венгерских военнопленных. От многочисленных построек остались только 170-й сводный госпиталь (ул. Трактовая, 14Б), несколько бараков (ул. Камская, 8—14), а также мелиоративные каналы, что

предназначались для стока наземных и грунтовых вод. После революции посёлок был назван именем Г. В. Зиновьева, а в 1935 г. получил своё современное наименование – С. М. Кирова.



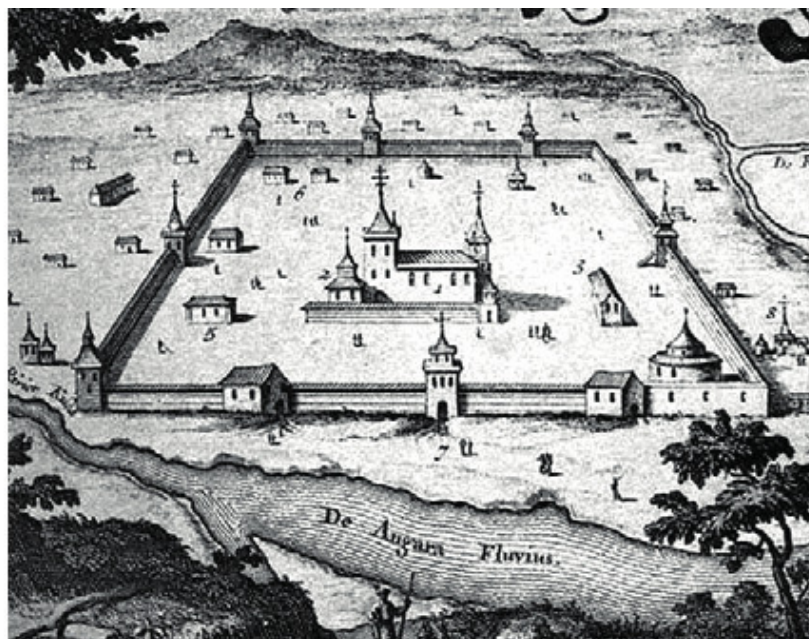
Госпиталь в Заиркутном военном городке

Нам же предстоит пересечь реку по Иркутному мосту. С него по правой стороне хорошо виден железнодорожный мост 1907 г. постройки, а также развалины опор старого деревянного гужевого моста, возведенного в паре с понтонной переправой в 1891 г. По левую руку мы видим испещренное островами русло Иркуты. Посреди одного из них высится белый крест. Согласно легенде, именно здесь через год после основания Енисейска, в 1620 г. пятидесятником Березовским и сыном боярским Петрушкой Тальшиным было основано первое Иркутское зимовье. Впоследствии оно воссоздавалось в 1652 и 1656 гг.



Крест на острове Дьячий

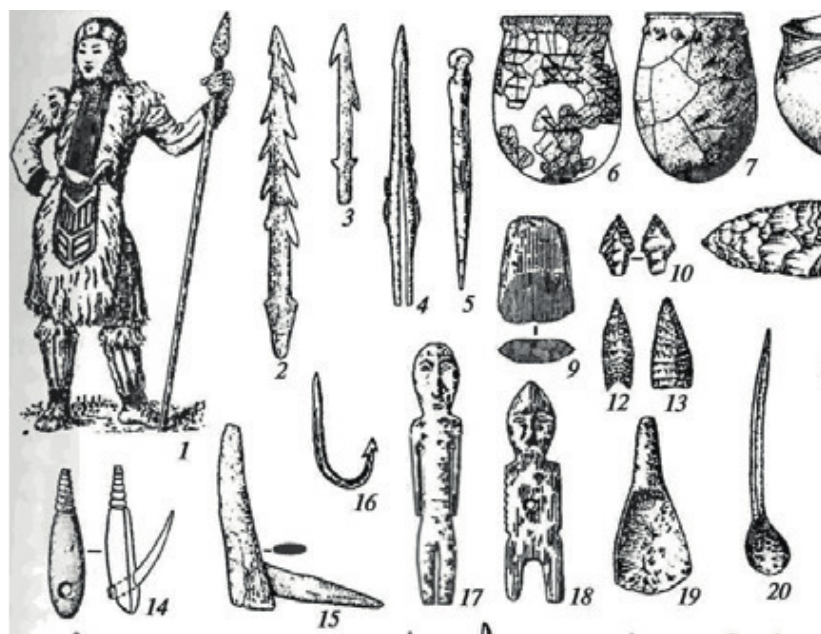
Однако постоянные разливы Иркуты вкупе с болотами рёлки и прижимом Кайской горы вынудили казаков перенести поселение на правый берег реки Ангары. 16 июля 1661 г. сын боярский Я. И. Похабов по просьбе местного яндашского князя Заянды Дороги основал там острог, с которого и началось уверенное развитие Иркутска. Вплоть до наводнения 1971 г. на острове были видны остатки окладных бревен, глубокие каналы и метровые пни, сохранившиеся со времён первых казаков.



Иркутский острог в 1692 г.

Микрорайон Глазково

С моста через Иркут мы въезжаем на Кайскую гору, которая прославила город на весь мир находкой Глазковского некрополя – самого большого древнего могильника на территории современного мегаполиса. На всей территории Восточной, Западной Сибири и Дальнего Востока вместе взятых было раскопано столько же захоронений каменного века, сколько и в районе стадиона «Локомотив», который находится выше железной дороги. Кроме того, это всего лишь 2% от общего числа находок, многие из которых являют собой ценнейшие артефакты, украшающие не одну коллекцию музеев Сибири и центральной России.



Глазковская культура

Мы продолжим движение по улице Боткина. Здесь на повороте дороги справа можно рассмотреть здание старинной больницы (ул. Боткина, 4В), которая единственная сохранилась от громадного комплекса переселенческого пункта Восточного района Сибирской железной дороги, возведённого в 1906 г. для нужд приезжающих из центральной России на жительство в Сибирь. В этом здании с 1912 г. главным врачом работал М. П. Герасимов, в семье которого родился знаменитый учёный М. М. Герасимов. Ещё в возрасте 9 лет маленький Миша насобирав в окрестностях своего дома странные камни и принёс их в краеведческий музей, где показал швейцарскому археологу Б. Э. Петри. В 2007 г. при строительстве новостройки (ул. Джамбула, 30) была вскрыта стоянка возрастом 36 тысяч лет, следы которой и находил в 1924 г. юный археолог. Обнаружены уникальные подвески из талька, изделия из костей носорога и мамонта, орудия труда – всего несколько тысяч предметов.



Археолог Б. Э. Петри

Карьеру профессионального археолога М. М. Герасимов начал в 1928 г., проведя раскопки прямо напротив своего дома, в парке «Циклодром», открытом в 1891 г. для первых велосипедных заездов в Иркутске. В наши дни эта территория носит имя Парижской коммуны, и часть её занимает стадион железнодорожников «Локомотив», построенный в 1954 г. Это безусловно знаковое место для Иркутска. С 1984 г. под специальными асфальтовыми колпаками тут сохраняются могильники для создания в 2023 г. первого в России музея истории человечества.



Археолог М. М. Герасимов

Напротив стадиона в пятиэтажном здании располагается Сибирский федеральный научный центр агrobiотехнологий РАН, с 1979 г. ему подчиняются научно-исследовательские институты, селекционные и опытные станции, работающие на всей территории Сибири (ул. Боткина, 4). Её соседом является Иркутская межобластная ветеринарная лаборатория, которая работает тут с 2003 г. и обслуживает около 30% территории Российской Федерации (Республика Бурятия, Республика Саха, Забайкальский край, Иркутская область). Сегодня это создаёт научный базис для агропромышленности на огромной сибирской территории.



Сад Парижской Коммуны

На пересечении с улицей 2-я Железнодорожная по правой стороне трудно не заметить корпуса Дорожной клинической больницы ВСЖД (ул. Боткина, 10), построенные в 1965 г. для обслуживания железнодорожников и членов их семей. Прямо за ними в реликтовой сосновой роще располагается территория курорта «Ангара». Он построен на средства купца 1-й гильдии И. Л. Медведникова как больница для хронических больных в 1901 г. Старинное здание медицинского учреждения всё ещё можно увидеть, если спуститься вниз по улице к Иркуту (ул. 2-я Железнодорожная, 4). Проект постройки был создан знаменитым иркутским архитектором А. И. Кузнецовым.



Больница для хронических больных И. Л. Медведникова

Сегодня в стенах больницы располагается Иркутская государственная медицинская академия последипломного образования, которая создана на базе физиотерапевтического института, открывшегося тут в 1932 г. В годы ВОВ здесь находился нейрохирургический офицерский эвакуогоспиталь, а после победы в 1955 г. заработал санаторий с минеральными водами. Он действует и в наше время, проводятся научные исследования, внедряются новые методики лечения.



Курорт «Ангара»

Мы доезжаем до пересечения с улицей Касьянова. В прошлом этот район был преимущественно населён семьями железнодорожников, в силу близости вокзала. У перекрёстка с Островского (ул. Касьянова, 35) стоит одинокий деревянный дом, в котором с 1937 г. жил будущий знаменитый кинорежиссёр Л. И. Гайдай. Летом 1961 г. именно тут, будучи в гостях у своих родителей, он написал сценарий к фильму «Пёс Барбос и необычный кросс». К 350-летию Иркутска планировалось создание музея творчества режиссёра с киноаллеей. Однако планам не суждено было сбыться из-за пересудов между наследниками Л. И. Гайдая.



Памятник кинорежиссёру Л. И. Гайдаю в Иркутске

Давайте спустимся вниз по улице тем же маршрутом, что юный Лёня ходил в школу каждый день. У перекрёстка с улицей 2-я Железнодорожная нас встречает на первый взгляд совершенно обычный деревянный дом (ул. Касьянова, 17), где с 1900 г. жил знаменитый создатель издательства «Ирисы» М. Е. Стож. Он не только выпускал карманные справочники о Сибири и открытки с видами Иркутска, но и печатал таких эпатажных поэтов как А. С. Сорокин и Д. Д. Бурлюк. Рядом с ним расположен Центр культуры коренных народов Прибайкалья.

Продолжаем движение по Касьянова и у пересечения с Профсоюзной повернём налево. У перекрёстка, на так называемой Могилёвской площадке, можно увидеть мемориальный комплекс, установленный в 1967 г. на месте братской могилы 19 участников восстания против колчаковцев в Глазковском предместье в декабре 1919 г.



Мемориальный комплекс на месте братской могилы участников восстания против колчаковцев

Чуть поодаль видно старинное кирпичное здание, построенное в 1916 г. по проекту В. И. Коляновского для начального железнодорожного училища, которое впоследствии было

преобразовано в школу №10 и затем №42 (ул. Профсоюзная, 3). Именно тут размещался штаб рабоче-крестьянских дружин в декабре 1917 г. Сюда до 1941 г. ходил учиться Л. И. Гайдай, который окончил школу за три дня до начала войны. Среди выпускников школы есть и другие знаменитые личности: писатель И. И. Молчанов-Сибирский, автор методики восстановления внешнего облика человека на основе скелетных останков М. М. Герасимов, первый директор иркутского Института земной коры Н. А. Флоренсов.



Лицей РЖД №36

В 2002 г. по плану архитектора С. А. Чумакова рядом появилось новое здание школы, которая спустя ещё два года была преобразована в лицей РЖД №36. Вплоть до середины XX в. на этом месте стояла очень живописная деревянная Иннокентьевская церковь, построенная в 1916 г. при богадельне-просветительского братства Святого Иннокентия.



Иннокентьевская церковь

Слева у перекрёстка с улицей Маяковского можно рассмотреть стелу, посвященную Свердловскому району Иркутска. Она стоит напротив великолепного деревянного доходного дома верхоленского купца А. Н. Абрамова (ул. Маяковского, 5). Отсюда мы спустимся вниз к улице Джамбула, что названа в честь известного казахского поэта и лауреата Сталинской премии. Но перед этим давайте задержимся на вершине Кайской горы и полюбуемся одной из лучших панорам города Иркутска.

На правый берег реки Ангары уходит Глазковский мост – старейший в Иркутске. И, хотя у него был предшественник – понтонный Николаевский мост, остатки которого все еще видны у самого берега вниз по течению (существовал с 1891 г.), – все же постоянная переправа появилась в Иркутске лишь в 1936 г. К моменту сдачи в эксплуатацию это был самый длинно-пролётный в СССР железобетонный мост. Архитектором моста был автор проекта мавзолея В. И. Ленину и трибун на Красной площади в Москве И. А. Француз. А на предпоследней

парапетной тумбе слева по направлению в город до сих пор можно увидеть табличку о том, что этот мост является «памятником В. И. Ленину».



Глазковский мост

А мы тем временем свернем направо и продолжим наше движение по улице Челнокова, названной в честь дважды героя Советского союза, генерала Н. В. Челнокова, который совершил более 270 боевых вылетов, неся смерть врагу в воздухе и на земле от Балтики до Черного моря. Как символично, что он родился в Иркутске 9 мая 1906 г. Памятник ему установлен здесь же на въездной группе в Свердловский район, в небольшом скверике у подножия Кайской горы. Однако сделано это было непростительно поздно: лишь 2 октября 2016 г. к 110-й годовщине со дня рождения генерала авиации.

Впереди показалось здание одного из самых красивых вокзалов на территории России – Иркутск-Пассажирский, построенного в 1907 г. по проекту архитектора В. И. Коляновского, и который в наше время переживает полную реконструкцию (ул. Челнокова, 1). Над станцией на крутом склоне замерла небольшая Николо-Иннокентьевская церковь. Она стала первым храмом, появившимся в Иркутске на левом берегу Ангары.



Иркутский вокзал

Прежде жители предместья Глазково были вынуждены совершать переправу через бурные воды реки, подчас рискуя своей жизнью, чтобы получить возможность помолиться в ближайшей Троицкой церкви. Поэтому в 1859 г. на средства купца 3-й гильдии Я. С. Малкова на левом берегу Ангары был возведён новый каменный храм в классическом стиле (ул. Профсоюзная, 45А).



Троицкий перевоз

С приходом железной дороги в Иркутск, население города удвоилось, и церковь стала мала для всех прихожан, но из-за недостатка средств и революции планам по расширению так и не суждено было сбыться. В 1934 г. аварийное здание закрыли и разместили в нём кинотеатр «Заря». Лишь в 2003 г. на средства ВСЖД храм был восстановлен и возвращён верующим.



Николо-Иннокентьевская церковь

У трамвайного кольца мы круто поворачиваем направо – на улицу, названную в честь первой в мире женщины-космонавта В. В. Терешковой. В прошлом эта улица называлась Кругобайкальской, и с 1801 г. отсюда начинался главный путь из Иркутска в Китай. Она началась прямо от Троицкого паромного перевоза на месте современного вокзала и шла вверх на Кайскую гору. С тех пор даже ширина улицы осталась прежней.

Вверх по улице по правой стороне дороги привлекает внимание последний деревянный дом, где с двухлетнего возраста и до переезда в центр города в 1951 г. жил знаменитый сибирский писатель И. И. Молчанов-Сибирский (ул. Терешковой, 20). Напротив, на повороте трамвайных рельс, когда-то произошла самая страшная катастрофа на общественном транспорте в истории Иркутска. 1 мая 1953 г. во время открытия ветки маршрута №1 до Студгородка у переполненного людьми трамвая отказали тормоза. На полном ходу на повороте он перевернулся и ударился о стену. Трагедия замалчивалась властями, и количество погибших неизвестно до сих пор. После этого события ветку пустили в 1961 г., и только когда уклон дороги был минимизирован.



Писатель И. И. Молчанов-Сибирский

У перекрёстка с улицей Гоголя ведётся стройка детской поликлиники №5, в 1971 г. на этом месте был построен кинотеатр «Чайка», названный по космическому позывному В. В. Терешковой. Напротив через дорогу небольшой Петропавловский храм, который появился на месте великолепной деревянной церкви, перенесённой сюда из посёлка Михалёво в 1918 г. Изначально она была построена в 1911 г. архитектором Ф. Ф. Коштылом в стиле модерн на территории Михалёвских военных лагерей в 26 км к югу от Иркутска, где проходила летние сборы 7-я Восточно-Сибирская стрелковая дивизия. Сегодня на их месте располагается Курминский залив – крупнейший на Иркутском водохранилище. В 1990 г. храм разобрали для реставрации, и он сгорел. Сегодня ведётся сбор средств на восстановление памятника (ул. Гоголя, 42).



Петропавловский храм

Мы сворачиваем направо и оказываемся на улице Гоголя. По правую руку обращает на себя внимание большой комплекс построек, который с 1935 по 2002 гг. принадлежал главной макаронной фабрике Иркутска. Ежедневно тут выпускали около 50 тонн продукции, работали почти 300 человек, сегодня судьба зданий решается (ул. Гоголя, 35).



Макаронная фабрика Иркутска

На другой стороне дороги ещё одна старинная торговая площадка Иркутска – Свердловский рынок или Глазковские торговые ряды, которые открылись на этом месте в 1903 г. Как и прежде, в более чем 200 павильонах можно купить любые продукты и товары (ул. Гоголя, 44).

За рынком справа можно заметить здание ещё одной старинной школы (ул. Гоголя 33), построенное в 1902 г. по проекту В. А. Рассушина для нужд Владимирского училища, которое до этого занимало помещение у железной дороги. Первоначально оно было основано на средства В. П. Сукачёва в 1888 г. в честь 900-летия крещения Руси. В наше время тут по-прежнему располагается образовательное учреждение – детская музыкальная школа №3.



Владимирское училище

На перекрёстке мы уходим налево на ул. Кайскую к пересечению со 2-й Железнодорожной, где можно увидеть один из самых красивых деревянных особняков в Глазково – дом Ф. С. Шачкова 1910 г. постройки (ул. Кайская, 24). Прямо напротив него, через дорогу вплоть до 2019 г. можно было увидеть дом Иркутской баптистской церкви, которая появилась здесь ещё в 1944 г., но только в начале XXI в. обрела рядом стоящее современное каменное здание (ул. Кайская, 5). Сегодня в городе действует уже четыре евангелистских храма.



Евангелистский храм

На этом месте мы свернём налево на улицу, названную в честь великого русского поэта М. Ю. Лермонтова. По правую руку обязательно посетим Иркутский перпинарий (ул. 2-я Железнодорожная, 66), где с 2004 г. посетителям демонстрируют свои необыкновенные способности байкальские тюлени. При этом стоимость билетов на представление ниже, чем в Листвянке.

Миновав ещё два перекрёстка, мы окажемся у дома культуры имени Горького (ул. Клары Цеткин, 13А). Он был построен в 1967 г. на месте старого Глазковского кладбища, которое ранее занимало территорию современной Грибоедовской рощи. За время его существования тут было похоронено около 10 тысяч иркутян, а также 25 чешских легионеров, преимущественно убитых во время боевых стычек с красноармейцами в мае 1918 г. Могильных памятников фактически не сохранилось, не считая редких обломков, которые можно найти по всей площади рощи. Вопреки всеобщему заблуждению, идущие за домом культуры студенческое общежитие, детская поликлиника и сад не «построены на костях».



Чехословацкие захоронения на Старо-Глазковском кладбище

Добравшись до трамвайных путей, мы свернём налево вниз по улице Шмидта к Ангаре. На спуске можно заметить множество великолепных деревянных домов. К сожалению, среди всей этой красоты лишь один дом Рублёва (ул. Шмидта, 9) признан памятником истории.

Миновав изолятор временного содержания (ул. Гоголя, 53Б), а также студенческое общежитие (ул. Пушкина, 62А), мы свернём на уже знакомую нам Профсоюзную улицу, в прошлом известную как Александровская, названную в честь убитого в 1881 г. императора Александра II. По этой улице в прошлом имели дачи многие знаменитости в Иркутске, такие как городские головы В. П. Сукачёв, В. В. Жарников и Б. П. Шостакович. На дачном участке последнего в 1910 г. было построено терапевтическое отделение железнодорожной больницы, которое является одной из самых ярких деревянных модернистских построек в городе. Оно вторым встречает нас по левой стороне дороги (ул. Профсоюзная, 87Д).



Терапевтическое отделение железнодорожной больницы

Мы упираемся в один из входов в рощу «Звёздочка». Своё название этот парк получил ещё в 1861 г. по «звёздочкам» фейерверков, которые были так любимы первым владельцем этого дачного участка генерал-губернатором Восточной Сибири М. С. Корсаковым. В 1925 г. при археологических раскопках на территории сада Л. Н. Иваньевым было обнаружено множество керамических украшений и посуды времён палеолита, а также бронзовые котлы, мечи и ножи.

Двигаясь вдоль рощи вверх по улице Звездинской, мы по правую руку проезжаем современную школу №80, проект которой, созданный в 2001 г. архитекторами Е. И. Григорьевой и С. В. Муллаяровым, получил множество золотых дипломов и несколько государственных премий (ул. Пушкина, 64). Ранее школа располагалась в соседнем здании музыкального отделения колледжа педагогического образования, построенном в 1936 г. Именно из этого учреждения за плохое поведение был исключён Л. И. Гайдай, а в годы ВОВ тут размещался эвакогоспиталь (ул. Звездинская, 12).

На противоположной стороне дороги за деревянной застройкой можно разглядеть старинное каменное здание, что было построено в 1916 г. по типовому проекту инженера К. В. Миталья для Ломоносовского училища (ул. Гоголя, 55). Оно до сих пор используется в образовательных целях: внутри располагается Иркутский региональный колледж педагогического образования. Он неоднократно удостоивался золотой медали «Европейское качество образования» и входит в список «100 лучших ссузов» России.



Ломоносовское училище и бюст К. К. Рокоссовскому

Напротив него можно увидеть бюст К. К. Рокоссовскому, который был установлен в 2015 г. на закрытой территории ИВВАИУ, а спустя три года перенесён сюда. Это отнюдь не случайно, ведь именно в этом здании в 1920 г. находился штаб 30-го кавалерийского полка 5-й Армии под командованием будущего маршала. С Иркутском К. К. Рокоссовского связывало многое. В этом городе он получил свою первую советскую награду – орден Красного Знамени, тут жила его первая настоящая любовь Я. С. Брыловская, которая родила ему сына Виктора.

Миновав стилизованный под старину гостевой дом на Звездинской, мы вернёмся на улицу Лермонтова и у дворца спорта «Изумруд» вновь свернём к Ангаре (ул. Чернышевского, 12). Последний находится под юрисдикцией Иркутского государственного университета путей сообщения (ИрГУПС), необычную архитектуру которого мы увидим чуть ниже по склону (ул. Чернышевского, 15). Это учебное заведение появилось в 1975 г. в связи с острой нехваткой инженеров при возобновлении строительства Байкало-Амурской магистрали (БАМ).



Иркутский государственный университет путей сообщения

У перекрёстка с улицей Белинского небольшой, но очень колоритный двухэтажный дом Сыскова (ул. Белинского, 1) построенный в конце XIX в. Далее у берега Ангары мы свернём направо вслед за рельсами Транссиба. Перед пересечением с улицей Жуковского два красивых деревянных дома 1915 г. постройки (ул. Герцена, 16 и 18). Первый принадлежал делопроизводителю службы движения управления Забайкальской железной дороги А. С. Дубеневичу, а второй – некой Вишняковой.



Дом А. С. Дубеневича

Доехав до конца улицы Герцена, мы окажемся у старинной границы Глазковского предместья. Со стороны реки Ангары, начиная с 1890 г., располагалось любимое место летнего отдыха иркутян в конце XIX века – сад «Царь Девица». Название он получил по исторической личности Марии Титовой, жившей в XIX в., которая, оставшись дома одна без отца, зарубила топором пятерых разбойников, что влезли к ней ночью в комнату. В парке работал ресторан

с напитками, легкими закусками и кондитерскими изделиями, а также фотопавильон. Однако спустя несколько лет, когда вдоль парка прошла железная дорога, и дым от проходящих паровозов стал донимать гостей, место потеряло свою популярность, и в 1910 г. за долги оно было закрыто. В 1930 г. в саду появилась первая в Иркутске ширококвещательная радиостанция, которая находится там и поныне (ул. Радиостанция 5, 1).



Сад «Царь Девица»

Чуть выше по течению Ангары рядом с парком располагалась деревня Титово, о которой сегодня напоминает несколько деревянных домов у самого края железной дороги вдоль улицы Леси Украинки. О первом поселении на этом месте упоминал ещё посол в Китай Н. Г. Мелеску-Спафарий в 1675 г. Обитаемо оно было и в более ранние эпохи бронзы, железа, неолита, раннего металла и мезолита, о чём свидетельствует коллекция керамики и каменного инвентаря, собранная здесь.



Широковещательная радиостанция №5

Микрорайон Студгородок

Отсюда мы попадаем в микрорайон «Студгородок», на территории которого сегодня располагается 17 студенческих общежитий, первые были построены ещё в 1957 г. Двигаясь вверх по улице Ломоносова, на одном из поворотов всё ещё можно найти сокрытый от любопытных глаз памятник на братской могиле, где похоронен брат жены П. П. Постышева и первый председатель Сибирской ЧК И. С. Постоловский вместе с шестью его боевыми товарищами. Они были повешены 3 августа 1918 г. за расстрел участников антибольшевистского восстания и похоронены на окраине города у бывшего сада «Царь-Девушка» (ул. Ломоносова, 70).



Памятник И. С. Постоловскому и его боевым товарищам

Слева на холме высится громадное здание Иркутского национального исследовательского технического университета (ИРНИТУ), который появился тут в 1957 г. и сегодня входит в число 300 лучших высших учебных заведений в мире (ул. Лермонтова, 83). Он первый в Сибири создал на своей базе Евразийский открытый университет, поэтому выпускники помимо обычного диплома, получают документ международного образца. Ежегодно обучение в стенах этого учреждения проходят более 30 тысяч студентов. Среди известных выпускников учебного заведения лётчик и Герой Советского Союза Г. С. Асеев, авиастроитель Л. А. Хворостухин, учёный-металлург Э. П. Бочкарев, писатель Г. Н. Машкин, генеральный директор Улан-Удэнского судостроительного завода Г. И. Цуканов, а также первая советская женщина, поднявшаяся на вершину Эвереста – Е. Н. Иванова.



Иркутский национальный исследовательский технический университет (ИРНИТУ)

Сегодня на первом этаже университета, в крыле «В», со стороны улицы Игошина находится крупнейший за Уралом минералогический музей, коллекция которого насчитывает более 27 тысяч экспонатов. Основой для создания экспозиции в 1930 г. стали собрания старейших геологов Сибири – В. И. Тихомирова и А. В. Львова. С 1991 г. учреждение носит имя доцента кафедры геологии ИРНИТУ А. В. Сидорова, который значительно расширил объемы коллекции. Напротив входа в музей можно увидеть небольшой крест, установленный в 1999 г. на месте предполагаемого строительства молодежного храма во имя Преподобного Сергия Радонежского.



Минералогический музей имени А. В. Сидорова ИРНТУ

На другой от университета стороне дороги виднеется силуэт католического кафедрального собора Непорочного Сердца Божьей Матери, построенного в 2000 г. по проекту польского архитектора Анджея Хвалибога и на средства общин России, Польши, Германии, Италии и Словакии (ул. Грибоедова, 110). Именно здесь сегодня находится центр епархии Святого Иосифа – самой большой по площади в мире (около 10 миллионов км²). Алтарь в храме создан из байкальского нефрита, а по сторонам от него находятся статуи Божьей Матери Фатимской и Святого Иосифа Обручника.



Кафедральный собор Непорочного Сердца Божьей Матери

На северной стороне собора можно увидеть часовню Примирения и Мира с бронзовой скульптурой Иисуса Христа работы польского скульптора Винценты Кучмы. У основания плиты из черного долерита с надписями на русском и латинском языках находятся урны с землей с мест массовых захоронений узников 14 лагерей ГУЛага.



Часовня Примирения и Мира

Мы продолжаем путь вниз по улице Лермонтова и двигаемся в сторону круто сворачивающего здесь на запад Транссиба, который прошел этим маршрутом в 1949 г. Вплоть до 1957 г. рельсы шли вдоль левого берега Ангары до самого Байкала. Туда мы и отправимся дальше, восстанавливая шаг за шагом историю старой дороги. При прокладке поворота Транссиба у берега Ангары было обнаружено одно из крупнейших захоронений времен палеолита (возраст 22 тысячи лет), собрано около 40 тысяч находок.

У самого виадука слева мы видим кирпичное здание лицея ИГУ, который открылся тут в 1995 г. и сегодня входит в число 200 лучших школ России (ул. Академика Курчатова, 13а). По правую руку – Восточно-Сибирский институт МВД РФ, основанный на этом месте в 1962 г. Сегодня это единственное на территории Восточной Сибири учебное заведение, осуществляющее подготовку работников правоохранительной системы (ул. Лермонтова, 110).



Восточно-Сибирский институт МВД РФ

Микрорайон Академгородок

Пришло время познакомиться с самым престижным районом города Иркутска – Академгородком. Он появился в феврале 1949 г. на базе первых двух научных институтов. Они должны были стать центром создаваемого Сибирского отделения Российской Академии наук (СО РАН). Однако судьба распорядилась иначе, и его перенесли в Новосибирск в 1957 г. Но 11 институтов, которые ведут исследования в области точных знаний, всё ещё действуют – тут трудятся более 230 докторов и 660 кандидатов наук.

Первые дома в этом районе появились в 1965 г. Было принято решение, что левую сторону улицы Лермонтова займут жилые постройки, а правую – научные корпуса. В это же время формируется уникальный дендропарк на территории Академгородка с нетипичными для Сибири растениями (ясень, граб, вяз, свидина, черёмуха Маака). План района был составлен архитектором В. П. Шматковым и впоследствии доработан В. Ф. Бухом.

Первым по левую руку нас встречает ледовый дворец «Айсберг», который открылся в 2016 г. после 16 лет строительства и миллиарда инвестиций (ул. Лермонтова, 251). В 2020 г. по соседству с ним появилась новая площадка для зимних видов спорта под названием «Байкал» (ул. Лермонтова, 249). Этот ледовый дворец в два раза больше предыдущего и в шесть раз дороже, он способен вместить 6000 зрителей. Его строительство было приурочено к мировому чемпионату по хоккею с мячом. Преимуществом является возможность переоборудования в любое время под летние спортивные дисциплины.



Ледовый дворец «Байкал»

Вслед за спорткомплексом высятся современное здание библиотеки имени И. И. Молчанова-Сибирского, что переехала сюда в 2013 г. В ведении книгохранилища система самовыдачи литературы, дезинфекционная камера, листодолivочная машина, современные сканеры и около 2 млн единиц хранения. Ежегодно библиотека проводит более 500 самых различных мероприятий (ул. Лермонтова, 253).



Библиотека имени И. И. Молчанова-Сибирского

А на другой стороне улицы Лермонтова возвышается семиэтажное здание научной библиотеки ИГУ имени В. Г. Распутина, в которой с 2016 г., после долгожданного переезда из Белого дома на набережной Ангары, разместились все четыре отдела крупнейшего в Восточной Сибири книгохранилища, насчитывающего более 2,5 млн экземпляров, некоторые из которых старше самого Иркутска. Строительство этого объекта началось ещё в 1981 г., но по ряду причин было отложено на неопределённый срок. Сегодня студентам не нужно бегать по разным концам города – здесь, в 11 читальных залах, можно найти всю необходимую информацию (ул. Лермонтова, 124).



Библиотека ИГУ имени В. Г. Распутина

Знакомство с учебными заведениями Академгородка открывает перекрёсток с улицей Улан-Баторской, где справа можно увидеть здание, в котором с 1974 г. располагаются факуль-

теты химии, географии, сервиса и рекламы Иркутского государственного университета (ул. Лермонтова, 126). Сразу за ним в небольшой еловой роще прячется мемориал, посвященный студентам и преподавателям университета, погибшим в годы Великой Отечественной войны. Эти две мраморных стелы были установлены осенью 1979 г. Среди 27 указанных фамилий можно найти имя Героя Советского Союза гвардейца Д. Ж. Жанаева, который погиб на подступах к Берлину.



Мемориал студентам и преподавателям ИГУ, погибшим в годы Великой Отечественной войны

Немного выше показался Институт солнечно-земной физики (ул. Лермонтова, 126а). Он был создан в 1960 г. на базе старейшей в Сибири магнитной обсерватории. Основной задачей исследователей является установление связи явлений на нашей планете с изменениями на Солнце. Работниками этого учреждения создаются различные прогнозы относительно состояния ионосферы и магнитного поля Земли. В распоряжении сотрудников уникальные для России установки, такие как крупнейший в Евразии Большой солнечный вакуумный телескоп, 256-антенный Сибирский солнечный радиотелескоп, Иркутский радар некогерентного рассеяния и инфракрасный телескоп Саянской солнечной обсерватории.



Институт солнечно-земной физики

Чуть выше по улице Улан-Баторской расположены ещё два института. Первый из них – это Институт географии СО РАН имени В. Б. Сочавы, созданный в 1960 г. на базе старейшего в Сибири отдела географического общества (ул. Улан-Баторская, 1). В учреждении проводятся исследования по основам устойчивого развития природных геосистем и их компонентов в соответствии с задачами современного человечества. За годы работы произведено картографирование природы, хозяйства и населения различных регионов Азиатской России, а также сопредельных стран.



Институт географии СО РАН имени В. Б. Сочавы

Второй из них – Лимнологический институт, появившийся в Иркутске в 1989 г. (ул. Улан-Баторская, 3). Учёные этого учреждения занимаются изучением озера Байкал, который во многом послужил основой для создания серьёзной науки в Сибири. И датой основания этого института правильнее считать 1897 г., когда в посёлке Большое Голоустное, благодаря усилиям геофизика В. Б. Шостаковича, заработала первая лимнологическая станция. Или, по крайней мере, 1930 г., когда Г. Ю. Верещагиным была образована станция в посёлке Листвянка, действующая и поныне. Несколько лет назад напротив здания института лежало на боку брошен-

ное старейшее на Байкале исследовательское судно «Чайка», которое стояло у истоков развития науки в Сибири.



Лимнологический институт

Далее мы проедем по улице Лермонтова до небольшого сквера у жилого комплекса «Прогресс» по левую сторону дороги (ул. Лермонтова, 267/1), где в 2018 г. к 55-летию Академгородка по задумке депутата городской думы А. В. Сафронова появился памятный знак в виде земного шара, опирающегося на одиннадцать колонн, символизирующих институты. Мощенные площадки вокруг выполнено в виде лабиринта с несколькими входами, как символ поиска научных знаний.



Памятный знак к 55-летию Академгородка

Ниже сквера располагается Детская школа искусств №5, которая в 2008 г. переехала в это новое здание (ул. Лермонтова, 271Б). Выпускники этого учреждения с момента его основания в 1969 г. удостоены самых разных премий и наград, постоянно занимают призовые места в конкурсах «Самоцветы Сибири», «Восходящая звезда», «Золотой Феникс», «Надежда».

Вслед за ней виднеется новенькое здание школы №19, открывшееся на прежнем месте в 2018 г. после полной реконструкции (ул. Лермонтова, 279). Сегодня она лучшая в городе по уровню оснащённости. К услугам обучающихся два бассейна, тренировочный тир, конференц-зал, оборудованные классы, лифты, новейший спортивный зал и даже самый большой школьный планетарий в России диаметром купола 11 метров с восемью проекторами и вместимостью более 100 человек.



Школа №19

Если мы проедем дальше, то на другой стороне улицы увидим следующую крупную постройку – это старейшее академическое учреждение геологического профиля и первенец серьёзной науки в Сибири – Институт земной коры (ул. Лермонтова, 128). Он возник на базе местной научной школы в 1949 г. Сегодня тут изучают геологию на территории не только Центральной Азии, но и Европы, Северной Америки, Австралии, Африки, и Антарктиды. Под контролем организации 23 сейсмостанции, расположенные в горном поясе от Восточного Саяна до долины реки Олёкмы. За годы исследований сотрудниками открыто более 15 новых минералов. В названии некоторых из них запечатлены имена ведущих ученых института и яркие события его истории (флоренсовит, наталиит, одинцовит, земкорит, азоприт и многие др.).



Институт земной коры

Чуть дальше, у пересечения с улицей Фаворского, мы видим Институт систем энергетики СО РАН имени академика Л. А. Мелентьева (ул. Лермонтова, 130). С 1960 г. здесь занимаются разработкой стратегии развития отечественной и мировой энергетики, вводят новые законы и методы обеспечения безопасности ресурсов, обеспечивают постоянное развитие топливно-энергетического комплекса.



Институт систем энергетики СО РАН имени академика Л. А. Мелентьева

Между этими институтами выше по склону расположился Иркутский институт химии имени А. Е. Фаворского, основанный в 1957 г., здание которого стало первым научным корпусом, построенным в Академгородке в 1963 г. В учреждении проводятся исследования в области создания полезных продуктов из ископаемого топлива, главным образом, через ацетилен и его производные, содержащие различные элементы, на базе которых можно синтезировать почти все, что сегодня производится химической промышленностью (ул. Фаворского, 1).



Институт химии имени А. Е. Фаворского

На одной линии с ним на холме прячется его ровесник Институт геохимии имени А. П. Виноградова. За годы его работы здесь выявлены многие важнейшие особенности в истории развития Сибирской платформы, сделаны прогнозы о развитии климата на планете

на основе палеоклиматических исследований, созданы важнейшие разработки для твердотельной электроники, медицины и экологии (ул. Фаворского, 1А).

По другой стороне, у лиственничной аллеи располагается Сибирский институт физиологии и биохимии растений, образованный в 1961 г. Ведутся исследования в области биоинженерии и биотехнологии, создаются новые виды растений и грибов, сохраняется в региональном банке семян редкие и исчезающие. При организации действует старейший в России фитотрон, а также великолепная оранжерея, доступная для посещения (ул. Лермонтова, 132).



Оранжерея СИФИБР

По правой стороне улицы Лермонтова завершает череду научных центров Институт динамики систем и теории управления имени академика В. М. Матросова. Он был создан в 1980 г. на базе Отдела теории систем и кибернетики. В стенах института проводятся фундаментальные и поисковые исследования в интересах проектирования космической и авиационной техники, а также создаются эффективные методы управления сложными системами. Именно тут в 1994 г. впервые в России для нужд Академгородка заработала интернет-сеть (ул. Лермонтова, 134).

Посёлок Энергетиков

Преодолев речку Малая Кузьмиха через едва заметный бетонный лоток, мы оказываемся у межотраслевого научно-технического комплекса «Микрохирургия глаза» имени выдающегося офтальмолога XX в. академика С. Н. Фёдорова. Он появился здесь в 1989 г., с тех пор тут проведено более миллиона обследований, прооперированы более 700 тысяч человек (ул. Лермонтова, 337).



Микрохирургия глаза имени академика С. Н. Фёдорова

Ранее на этом месте в пойме реки Малая Кузьмиха располагалось кладбище одноименного посёлка. Ниже по течению, в сторону Ангары, стояла великолепная церковь-ротонда во имя Николая Чудотворца. Она была построена в 1822 г. по проекту Я. А. Кругликова и на средства сына ярославского помещика, поручика А. П. Шубина, который был разжалован и сослан в Кузьмиху в 1814 г., где он полюбил молодую красивую дочь простого казака. Получив прощение, он восстановил офицерский чин в звании корнета и подал прошение на строительство храма в Кузьмихе в 1819 г. В 1970-е годы здание было снесено, а на его месте сегодня располагается строительный центр «Капиталь» (ул. Старо-Кузьмихинская, 41/2). Кроме того, в 1884 г. в посёлке была построена кладбищенская часовня. Рядом с тем местом, где она находилась, сегодня высится здание МНТК «Микрохирургия глаза».



Церковь-ротонда во имя Николая Чудотворца в Кузьмихе

Далее мы проедем по улице Лермонтова до пересечения с Академической (ул. Академическая, 1А). Мы свернём налево у трол-лейбусного депо, которое работает тут с 1970 г. За это время были перевезены почти полмиллиарда пассажиров, действует 10 маршрутов. Тогда же появилась и эта часть улицы Лермонтова, которая ранее представляла собой глухой лес.

Мы спускаемся вниз в пойму реки Большой Кузьмихи, которая дала название небольшой деревне расположенной в этой части Ангары. При строительстве семи посёлков гидростроителей это поселение слилось с Иркутском и сегодня о нём напоминает только улица Старокузьминская. Именно сюда в 1839 г. был определён на поселение декабрист А. П. Юшневский, который потом перебрался к друзьям в Большую Разводную на другом берегу Ангары.



Декабрист А. П. Юшневский

В районе современной СТО «Кузьмиха» всё ещё можно видеть остатки насыпи старого Транссиба (ул. Старо-Кузьмихинская, 81Б), построенного здесь в 1898 г. Более того, сохранилось 5,5 км нечетного пути с 6 однопролетными каменными мостами, которые идут от станции Иркутск-Пассажирский до завода сборного железобетона, что работал здесь с 1959 г. и был изначально возведен для нужд строительства Иркутской ГЭС (ул. Старо-Кузьмихинская, 91). Сейчас рельсы упираются в 45-метровую насыпь плотины. Старая ветка Транссиба за бьефом покоится на глубине свыше 20 метров в водах реки Ангары.



Бронепоезд на мосту через р. Кузьмиха

Микрорайон Приморский

Далее по правой стороне улицы Академической мы проезжаем остановку «Дом кино», где с 1963 г. базируется «Восточно-Сибирская студия кинохроники» (ул. Мухиной, 2А). Сегодня это единственная площадка в Иркутске, где на экране можно увидеть интеллектуальное и авторское кино, а также встретиться непосредственно с создателями фильмов. В фондах хранилища более 2 тысяч киножурналов «Восточная Сибирь», около 400 документальных фильмов, переведенных в цифровой формат и доступных всем желающим.



Дом кино

Ниже нас по левую руку остаётся микрорайон Юбилейный, заложенный в 1967 г. и названный в честь 50-летия Октябрьской революции. Главной достопримечательностью этой части города с 1986 г. является Иркутская областная клиническая больница с перинатальным центром с православным приходом в честь Рождества Иоанна Предтечи (Юбилейный микрорайон, 100).



Храм рождества Иоанна Предтечи

На кольцевой развилке мы поворачиваем налево на улицу Захарова, которая должна привести нас к «виновнице» исчезновения старого Транссиба – Иркутской ГЭС. В небольшом парке по правую руку прячется одна из немногих церквей на этом берегу Ангары – храм Святого Александра Невского, который был построен в 2000 г. на средства режиссёра и основателя Театра народной драмы М. Г. Корнева (ул. Якоби, 3).



Храм Святого Александра Невского

У светофора на пересечении с улицей, названной в честь Героя Социалистического Труда и строителя Иркутской ГЭС А. Е. Бочкина, вверх уходит аллея, посаженная учениками школы №64 в память о Великой победе. Если прогуляться по ней вниз к Ангаре, то можно выйти

на единственный в Иркутске официальный пляж, названный в честь немецкого физика, сделавшего первый электродвигатель, – Б. С. Якоби.

Перед нам предстаёт первая в истории Сибири серьёзная гидроэлектростанция. Она наименее мощная (662,4 МВт) в самом могучем гидроэнергетическом комплексе России – Ангарском каскаде ГЭС (Иркутская, Братская, Усть-Илимская, Богучанская), суммарная мощность которого почти 12 тысяч МВт при среднегодовой выработке в 66 миллиардов кВт·ч (6% от общего потребления в стране). После окончания заполнения Иркутского моря в 1959 г., образовалось самое глубокое (1642 м) и крупнейшее по объёму воды (23 616 км³) водохранилище в мире. Возможно, поэтому иркутяне платят меньше всех в России за 1 кВт энергии (1,3 руб. для горожан и 0,91 для сельчан).



Иркутская ГЭС

В результате перекрытия естественного русла реки Ангары уровень Байкала поднялся на 1,46 м, поглотив все острова между Иркутском и озером, а также часть Транссибирской магистрали, для которой к этому моменту была построена дублирующая ветка. Более 200 населённых пунктов с 17 тысячами населения оказались в зоне затопления.

Справа у въезда на плотину встречает один из трёх памятников В. И. Ленину в Иркутске, установленный здесь в 1959 г. московским скульптором П. П. Яцыно (автор монумента вождю мирового пролетариата у ВДНХ в Москве). По автомобильному проезду длиной более 2,7 км мы пересечём дамбу, которая и по сей день уникальна для нашей страны, ведь впервые в мировой практике строительство осуществлялось из гравия и песка (почти 12 миллионов м³), а здание электростанции было совмещено с телом плотины. Отсюда же совершается основная часть водозабора для нужд города.



Памятник В. И. Ленину на Иркутской ГЭС

В конце плотины замер на бетонном ложе самый старый металлический ледокол в мире – «Ангара» (просп. Маршала Жукова, 36А/1). Он появился на этом месте в качестве музея на вечной стоянке в 1990 г. Своё первое плавание это судно совершило ещё в 1900 г. и с тех пор перевозило пассажиров Транссиба, участвовало в боевых сражениях в годы гражданской войны, три раза садилось на мель, пять раз тонуло. Несмотря на это, двигатели английской сборки всё ещё в превосходном состоянии, и пароход способен вернуться в навигацию, прерванную в 1963 г. только по моральным причинам.



Ледокол «Ангара»

Микрорайон Солнечный

Напротив корабля через дорогу, виднеется одна из самых молодых и известных школ Иркутска – экспериментальный центр образования №47 (просп. Маршала Жукова, 36), которая работает с 1991 г. Рядом не менее знаменитая гимназия №25 города Иркутска, построенная в 1982 г. В 2001 г. она была удостоена звания «Школа века» (просп. Маршала Жукова, 2). Среди её выпускников композитор Д. Г. Григоруцэ, призер Кубка мира по спортивной аэробике Е. Н. Самозванова, доктор медицинских наук П. В. Селиверстов.



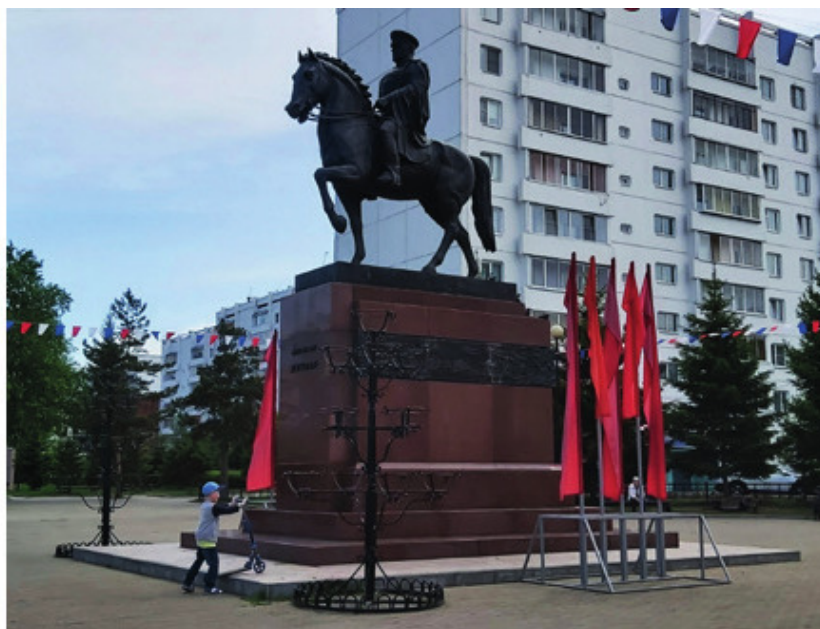
Гимназия №25

Отсюда мы начинаем знакомство с одним из самых молодых микрорайонов города Иркутска – Солнечным. Проследуем к берегу Чертугеевского залива реки Ангары, где сегодня находится главный причал Иркутска – «Ракета» (просп. Маршала Жукова, 98Г), который возник на этом месте в 1975 г. прямо на выселках затопленной водами водохранилища старинной деревни Малая Разводная. Вплоть до 2017 г. отсюда можно было за 12 часов добраться до северной оконечности озера Байкал, преодолев дистанцию почти в 600 км, с помощью теплохода на подводных крыльях «Комета». Здесь же расположен яхт-клуб европейского уровня – «Жемчужина Байкала».



Причал «Ракета»

По хитроумной дорожной развязке мы попадаем на проспект маршала Жукова, где четырежды Герою Советского Союза в 2005 г. был установлен памятник работы самого известного скульптора Бурятии А. М. Миронова. В 2002 г. при закладке фундамента была заложена гильза 76-миллиметрового снаряда с обращением потомкам, которую планируется вскрыть к 100-летию Великой победы в 2045 г.



Памятник Г. К. Жукову

Прямо от монумента начинается аллея воинской славы Иркутска с шестью монолитами, на которых расписан вклад области в разгром фашизма. В конце аллеи расположено творение В. А. Павлова – общежитие со стоматологической поликлиникой №1 (просп. Маршала Жукова, 70Б), возведённые в 1983 г. Сам автор более 20 лет отдал столице Восточной Сибири и до сих пор входит в число 50 лучших архитекторов XX века по версии Всемирной триеннале Меж-

дународного союза архитекторов. На другой стороне проспекта ещё один интересный проект В. А. Павлова – «дом-корабль» (просп. Маршала Жукова, 1), галерейного типа с вынесенной за пределы строения шахтой лифта, возведённый в 1983 г.



Дом-корабль

Интересна история самого проспекта, поскольку вплоть до 1997 г. эта улица носила название Карл-Маркс-Штадт по советскому названию третьего по величине города ГДР – Хемница, поддерживавшего побратимские отношения с Иркутском с 1967 по 1999 гг. Именно немецкие студенты строили эту широкую автомобильную трассу в 1974 г. В память о побратимских отношениях тут появился ДК «Дружба».

Интересно, что на месте современного памятника Г. К. Жукову планировалась установка копии бюста Карла Маркса работы знаменитого скульптора Л. Е. Кербеля в окружении двух тысяч морозостойких роз. Со стороны правительства Иркутской области требовалась лишь установка постамента и клумб, однако, советская сторона своего обещания не исполнила, в отличие от немецкой, которая прислала памятник в оговоренный срок в 1987 г. Монумент так и не был установлен, а отношения между городами с тех пор разрушились.



Бюст Карла Маркса в Хемнице

Под виадук мы уйдем направо по улице, названной в честь первого в мире байкаловеда Б. Т. Дыбовского, который часто бывал в Иркутске в период с 1868 по 1876 гг. Она приведёт нас к зданию водно-спортивного комплекса «Солнечный» (ул. Байкальская, 253/1), построенному тут в 2015 г. Его площадки позволяют проводить соревнований по водным видам спорта в соответствии с олимпийскими стандартами.



Водно-спортивный комплекс «Солнечный»

Рядом с 1996 г. располагается главная выставочная площадка Иркутска – «Сибэкспо-центр», а также десятиэтажное здание «Байкал Бизнес Центра», спроектированное архитектором Б. И. Куликовым и долгое время остававшееся лучшим деловым центром города (ул. Байкальская, 279).



Байкал Бизнес Центр

В этой части микрорайон Солнечный соединяется по улице Ширямова с территорией Иркутского международного аэропорта, который был перенесён сюда в 1933 г. из посёлка Боково (ул. Ширямова, 13). Он с завидным постоянством удостоивается титула «Лучший аэропорт года стран СНГ» (крайний раз в 2017 г.), несмотря на то, что остается в списке самых опасных воздушных гаваней России. За годы его существования здесь произошло 11 катастроф с жертвами, в которых погибло 584 человека. По необъяснимой причине чаще всего они происходят в июле, когда аэропорт празднует свой день рождения. А ведь когда-то Иркутск был уникальным городом, на территории которого располагались абсолютно все составляющие обучения, обслуживания, производства и конструирования как гражданской, так и военной авиации.



Иркутский международный аэропорт

Далее мы поднимемся вверх по улице Депутатской мимо многочисленных учебных заведений, которые остались в качестве наследия от Иркутской государственной сельскохозяйственной академии (ул. Байкальская, 257). Среди окружающей застройки прячутся Иркутский филиал Московского государственного технического университета гражданской авиации (ул. Байкальская, 261А), Учебный центр профсоюзов (д. 263), а также Иркутский технологический колледж (д. 255) и даже Государственное училище олимпийского резерва (д. 267). Для последнего в 2012 г. в Солнечном был построен крупнейший в Сибири и на Дальнем Востоке спортивный комплекс «Байкал Арена» общей площадью более 22 тысяч м² (ул. Байкальская, 267И).



Спортивный комплекс «Байкал Арена»

Миновав Сухой лог и падь Бутакова, между которыми зажаты новостройки жилого комплекса «Символ», мы покидаем столицу Восточной Сибири. Однако город не спешит заканчиваться. Он продолжается самой разной мало- и многоэтажной застройкой. Проехав коттеджный поселок «Грин Лэнд», мы увидим одно из самых необычных учебных заведений в Сибири — образовательный комплекс «Точка будущего» из 27 зданий, включающих школу, детский сад, спортивные объекты, центр социальной и психологической поддержки, а также коттеджный поселок для приемных семей (ул. Байкальская, 374—408). У Чертугеевской пади около тысячи детей проходят обучение в наиболее комфортных условиях по экспериментальным программам. Комплекс построен в 2020 г. на частные средства создателя первого беспроводного интернета в России А. А. Авдоляна и при поддержке директора «Ростеха» С. В. Чемезова. Здесь обучается будущая элита российского общества.



Образовательный комплекс «Точка будущего»

Байкальский тракт

Мы выезжаем на Байкальский тракт, который является началом старинного Заморского или Амурского тракта, построенного ещё в 1733 г. Он шёл через три почтовые станции (Патроновская, Тальцинская, Лиственичная) к берегу Байкала, откуда путь продолжался в Забайкалье и далее на Дальний Восток. Именно этим маршрутом 11 июня 1890 г. проехал А. П. Чехов по пути на Сахалин, делаясь своими впечатлениями с родными он написал следующее: «Берега живописные... я ехал и чувствовал почему-то, что я необыкновенно здоров; мне было так хорошо, что и описать нельзя... оттого, что берег Ангары на Швейцарию похож». Большая часть старинной дороги, конечно же, ушла под воду в ходе строительства гидроэлектростанции. Однако в районе посёлков Молодёжный (ДНТ «Прибрежный») и Новолисиха (СНТ «Иркутянин», улица Сосновая) всё ещё можно увидеть заградительные лесополосы, оставшиеся от тракта.



Амурский тракт

68 километров новой и, наверное, самой короткой в России федеральной трассы были построены здесь всего за четыре зимних месяца с января по апрель 1960 г. Причиной спешки, согласно городской легенде, стал запланированный на май визит 34-го президента США Д. Д. Эйзенхауэра, который выбрал Иркутск в качестве первого места для визита в СССР по старой памяти. Ведь с марта 1918 г. по ноябрь 1919 г. он работал в столице Восточной Сибири в качестве секьюрити при генеральном консульстве США, которое размещалось в Перфильевском переулке, дом 3 (ныне пер. Пугачева, здание утрачено). Тогда в Иркутске 50 дней, с 14 ноября 1919 г. до 4 января 1920 г., находился последний центр Российской империи, все ее министерства и посольства стран участников интервенции. В канун повторного визита Д. Д. Эйзенхауэра по городу поползли слухи о Вере (или Насте) Барановой, которая была

внебрачной дочерью американского президента. Возможно, это стало причиной его решения о повторном визите.



34-й президент США Д. Д. Эйзенхауэр

К приезду американского лидера случился настоящий переполох. Первый секретарь Иркутского горисполкома Н. С. Патров должен был подготовить все к визиту высокого гостя в рекордные сроки, а ведь буквально недавно город лишился единственной короткой дороги до Байкала, которая годом ранее окончательно скрылась под водой. Провести рекогносцировку местности так быстро было невозможно, но пригодились планы строительства Транссиба по правому берегу Ангары от Иркутска к Лиственичному, созданные ещё в 1894 г., но так и не реализованные в силу ряда обстоятельств.



Строительство Байкальского тракта

Кроме того, главный иркутский архитектор Н. А. Румянцева пошла на хитрость, чтобы привезти в город к визиту американского президента красивейший фонтан, который отлил житель города Курска специально для своих земляков. Она позвонила на квартиру скульптора, и, представившись секретарём ЦК, распорядилась передать фонтан в Иркутск. В тот же день документы были оформлены, и фонтан по железной дороге отправлен в столицу Восточной Сибири – к немалому удивлению и радости областного начальства. С тех пор он красуется на главной площади Иркутска – сквере имени Кирова. Также в городе было расселено общежитие работников госуниверситета и перестроено под нужды высокого посольства. На Байкал было завезено несколько комфортабельных теплоходов («Бабушкин» и «Иркутск»), а также четвёртый в истории СССР сверхсовременный корабль на крыльях «Ракета-4».



Фонтан в сквере имени С. М. Кирова в Иркутске

Но, несмотря на всю подготовку, визиту так и не суждено было сбыться. Поскольку буквально за неделю до него 1 мая 1960 г. над Афганистаном в Пешаваре в воздух поднялся американский высотный самолёт-разведчик «Локхид У-2». Он пролетел над территорией половины Советского Союза и в районе Свердловска был сбит ракетой. На борту находился не безызвестный в мировой истории шпион по имени Ф. Г. Пауэрс, которого мы обменивали годами позже в Берлине на мосту Глинике на советского агента В. Г. Фишера. После этого инцидента не могло идти никакой речи о дружественном визите. Однако, несмотря на несостоявшуюся поездку, на Байкале началось постепенное развитие туризма. По иронии судьбы, следующим мировым лидером, посетившим эти места, стал злейший враг Эйзенхауэра – лидер коммунистической Кубы Ф. А. Кастро (11—12 мая 1963 г.).



Лидер коммунистической Кубы Ф. А. Кастро в Иркутске

Двигаясь далее по Байкальскому тракту, мы упираемся в посёлок с загадочным названием «Новая Разводная». В действительности ниже современного его местоположения находились две деревни – Малая и Большая Разводная, основанные в 1674 г. переселенцами из Москвы Петрушкой Григорьевым и Гришкой Павловым. В ходе возведения Иркутской ГЭС эти сёла первые скрылись под водой, уже в 1957 г. на глубине около 16 м. В результате великой стройки только на пути от Иркутска до Байкала оказались затоплены 58 населенных пунктов, луга и пашни территорий подсобных хозяйств и леспромхозов, около 130 км автогужевых дорог и 58 км Транссибирской железной дороги со станцией Михалево и 6 разъездами. Вода ушла вглубь побережья местами до 150 метров, в зону затопления попало около 138,6 тысяч гектаров земли, 127 населенных пунктов, из них 9 городских. Было переселено 3,3 тысячи дворов, где проживало более 17 тысяч человек.



Церковь в Большой Разводной

А ведь когда-то именно в этих зажиточных селах на поселении жили многие из декабристов. В 1839—1841 гг. в Большую Разводную был определён один из инициаторов восстания 1825 г., тот что изначально был в числе 30 приговоренных к смертной казни – А. И. Якубович. В соседнем селе он основал небольшую школу для детей и открыл мыловаренный завод. В 1842—1848 гг. в Малую Разводную из Хомутово переселился один из двух офицеров, кто не оставил Сенатскую площадь, также изначально приговоренный к смерти, – поручик лейб-гвардии А. Н. Сутгоф. Оба они потом покинули Иркутскую землю.



Декабрист А. И. Якубович

В конце XVIII века в Большой Разводной появилась часовня во имя Святых апостолов Петра и Павла, которую в 1740 г. перестроили. В 1842 г. взамен обветшалой церкви в 100 саженьях от прежнего места возвели новый храм, который был закрыт в конце 1920-х гг. Внутри разместили дом ребенка, радиоузел и конюшню, а в 1956 г. ее разобрали. На кладбище при церкви упокоились многие из декабристов.



Поручик лейб-гвардии А. Н. Сутгоф

Первым в соседнюю Малую Разводную в 1840 г. приехал полковник Ахтырского гусарского полка и герой войны с Наполеоном А. З. Муравьев, который прожил здесь вплоть до кончины в 1846 г. В 1840 г. из соседней Кузьмихи сюда перебрался один из шести генералов участников восстания декабристов и борец за свободу Бессарабии А. П. Юшневский. После его скоропостижной кончины на похоронах декабриста Ф. Ф. Вадковского в 1844 г., на поселении осталась его супруга М. К. Юшневская, которая смогла выехать из Сибири только в 1855 г. Их останки с могильными памятниками в 1952 г. были перевезены в Иркутск на Лисихинское кладбище, хотя часть погоста сохранилась в районе первого в Иркутской области эндуро-парка для мотоциклистов. Интересно, что внутри надгробия А. З. Муравьева нашли замурованный бюст одного из его рано умерших сыновей – Н. А. Муравьева, который ныне хранится в коллекции музея-усадьбы С. П. Трубецкого в Иркутске.



Декабрист А. З. Муравьев

Меньше повезло декабристам братьям А.И. и П. И. Борисовым. Оба они стояли у истоков Южного общества и входили в «когорту обреченных» (цареубийц), за что и были приговорены по I разряду. Старший брат Андрей лишился рассудка в Петропавловской крепости и остался на руках у младшего – Петра, который на каторге стал блестящим художником-акварелистом и учёным, оставив в наследие более 670 рисунков. За время жизни в Малой Разводной в 1841—1854 гг. они воспитали многих купеческих чад, создав на базе школы А. И. Яку-

бовича питомник растений и школу юных натуралистов. К сожалению, в день смерти своего брата А. И. Борисов покончил жизнь самоубийством, после чего обоих похоронили за церковной оградой и могилы их не сохранились.



Декабрист П. И. Борисов

Напротив Большой Разводной, которая растянулась почти на 3 версты вдоль Ангары, на другом берегу, минуя острова Бродный и Ершовский, располагалось село Ерши, основанное не позднее 1806 г. Ранее в этом месте располагался одноименный блокпост с разъездом (20-й км от станции Иннокентьевская). Сегодня тут залив, где в 1965 г. открылась самая известная в окрестностях Иркутска лодочная станция. С 1976 г. здесь действует один из двух в Иркут-

ске водозаборов, горнолыжная трасса и лесопитомник, знакомый всем иркутянам, поскольку именно отсюда чаще всего привозят новогодние ёлки.



Блокпост Ершовский и вид на строительство Иркутской ГЭС

Мы же продолжим движение дальше по Байкальскому тракту. За падью Дьячкова нас встречает следующий на нашем пути поселок – Молодежный. Он сформировался в 1956 г. на базе переселенцев из затопленных поселений по реке Ангаре, а также благодаря переносу сюда из центра Иркутска сельскохозяйственной академии. В 1964 г. здесь начали принимать студентов. Параллельно, силами последних, шла застройка городка: появились дома для сотрудников, общежития, котельная, лаборатории, овощехранилища и склады. С момента создания в 1934 г. сельскохозяйственная академия подготовила более 30 тысяч специалистов, которые работают во всех странах бывшего СССР. В 1992 г. на базе посёлка сформировалось товарищество собственников жилья, которое в скором времени превратилось в подобие московской «Рублёвки». Сегодня в сформировавшемся коттеджном поселке живет более 7 тысяч человек.



Иркутская сельскохозяйственная академия

На въезде в посёлок справа перед развязкой видна новенькая школа, которая появилась тут в 2018 г. Вниз к Ангаре уходит дорога к главному корпусу Иркутского государственного аграрного университета имени А. А. Ежевского (ИрГАУ), а также к лыжной трассе, известной всем участникам соревнования «Лыжня России», которая ежегодно проводится на базе этого учреждения.



«Лыжня России» в Молодёжном

Вдоль дороги тянутся торговые и развлекательные центры. Особенно выделяются два ресторана, стилизованные под старинные постройки: «Мельник» и «Рыцарский двор». Напротив последнего, на другой стороне дороги, на самой вершине пади Ускова, на одинокой и совершенно никак не отмеченной поляне похоронены 6109 человек из близлежащих затопленных деревень по Ангаре. Это не единственные захоронения, которые находятся в этом лесу, вплотную примыкающему к взлетно-посадочной полосе Иркутского аэропорта.



Ресторан «Рыцарский двор»

В народе это место получило зловещее название «Дача Лунного Короля». Дело в том, что в 1874—1890 гг. вплоть до своей кончины на окраине посёлка Пивовариха проживал бывший агент Польского центрального комитета в Санкт-Петербурге Ю. П. Огрызко, который был осужден на вечное поселение в Сибирь. Он почти полностью потерял зрение во время Вилуйской ссылки и мог прогуливаться только лунными ночами, за что и получил своё прозвище. Лишь руины в районе взлетной полосы на опушке леса напоминают о месте его проживания. Рядом с ними на небольшой поляне в 1992 г. был установлен мемориал «Стена Скорби», посвященный репрессиям 1937—1938 гг. Ведь в те страшные годы в этом лесном массиве была выделена спецзона УНКВД по Иркутской области для захоронений расстрелянных, где во рвах-накопителях по разным данным похоронены от 7 до 23 тысяч человек. Лишь из одного из могильников в 1989 г. были изъяты останки 304 человек со следами насильственной смерти. На мемориале можно найти имя и фото прадеда автора этой книги В. В. Жука, который сгинул в застенках Севвостлага в 1942 г.



Мемориал «Стена Скорби»

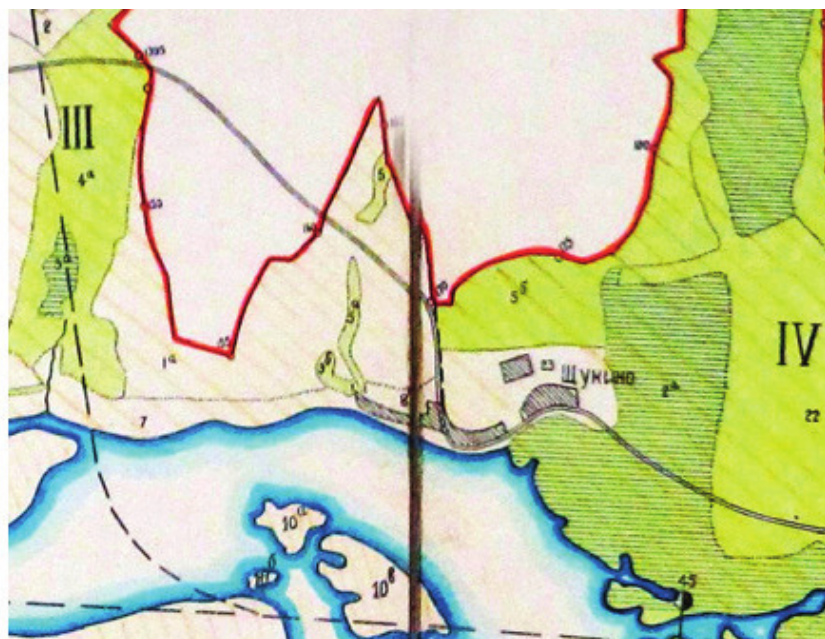
Далее мы пересекаем падь Крутой Ключ и взбираемся на горку, где находится следующий посёлок под названием «Новолисиха» (население 1098 человек). Наименование связано с тем, что в прошлом тут располагалось подсобное хозяйство Лисихинского кирпичного завода от городского треста столовой, которое занималось кролиководством и выращиванием овощей. Сегодня об этом напоминает только питомник плодово-ягодных и овощных культур, что функционирует здесь с 1947 г. За это время было изучено более 700 сортов растений. Поля под питомник создавали японские военнопленные.



Питомник плодово-ягодных и овощных культур в Новолисихе

В прошлом, как и сейчас, Байкальский тракт на этом месте круто забирался в гору и затем спускался прямо к Щучьем заливу, названному так вовсе не по обилию хищной рыбы, которая обитает здесь и поныне, а потому что в 1669 году тут поселился некий Григорий Щукин.

До строительства ГЭС это была обширная деревня с школой, клубом, молочной, свиной и птичьей фермами. Сегодня о селе напоминает только одноименное ДНТ, которое ближе всего расположено к затопленному поселению.



Деревня Шукино

Миновав Волчью долину с одноименным ручьем, мы оказываемся у пади Узкой, в которой под покровом леса с 1967 г. базируется спутниковая антенна ТНА-57 (Байкальский тракт 20 км, 1). Та самая, с которой транслировалась программа центрального телевидения на всю Восточную Сибирь по системе «Орбита-3» от Останкинского телецентра. Именно благодаря ей иркутяне, спустя десять лет после появления телевизионной башни, смогли принимать сигнал из Москвы. Интересно, что в соседнем посёлке Патроны находится приёмная радиостанция №2 (пос. Патроны, ул. Гаражная, 1), которая раньше занималась магистральной связью от Москвы до Камчатки, а также комплексная магнитно-ионосферная обсерватория Иркутского института солнечно-земной физики, продолжающая работу, начатую ещё в 1887 г. в Иркутске первой подобной лабораторией. Выбор пал на это место не случайно. Они находятся вдали от остальных радиолокационных станций столицы Восточной Сибири и, таким образом, способны избежать помех от других сигналов. В советское время именно тут располагался «почтовый ящик №194».



Спутниковая антенна ТНА-57

Сегодня уже никто и не может вспомнить с чем связано название посёлка. Кто-то говорит о разбойниках, которые грабили караваны с китайскими товарами, идущими по Байкальскому тракту. Некоторые вспоминают о именах старожилов. Иные и вовсе утверждают, что всё связано с казармами и арсеналом, которые здесь были. Доподлинно известно только то, что здесь располагалась одна из трех изначальных почтовых станций на пути к Байкалу. Скорее всего, село возникло в 1730-х годах.

Само поселение было совсем небольшим и располагалось аккурат на выходе из современного залива Еловый. От него осталось всего два перенесённых дома по улице Набережной, а также старые бараки 1938 г. постройки, куда после затопления переселили многих людей. Сегодня по берегам залива расположились кемпинг-отели «Байкал-21» и «Ёлочка», детский санаторий «Еловая падь» и бывшие обкомовские дачи, где сегодня учебный центр ГУВД по Иркутской области. К тому же, это самое широкое место Иркутского водохранилища на пути к Байкалу. Расстояние по линии от крайней точки залива Еловый к Курминскому составляет более 18 км.



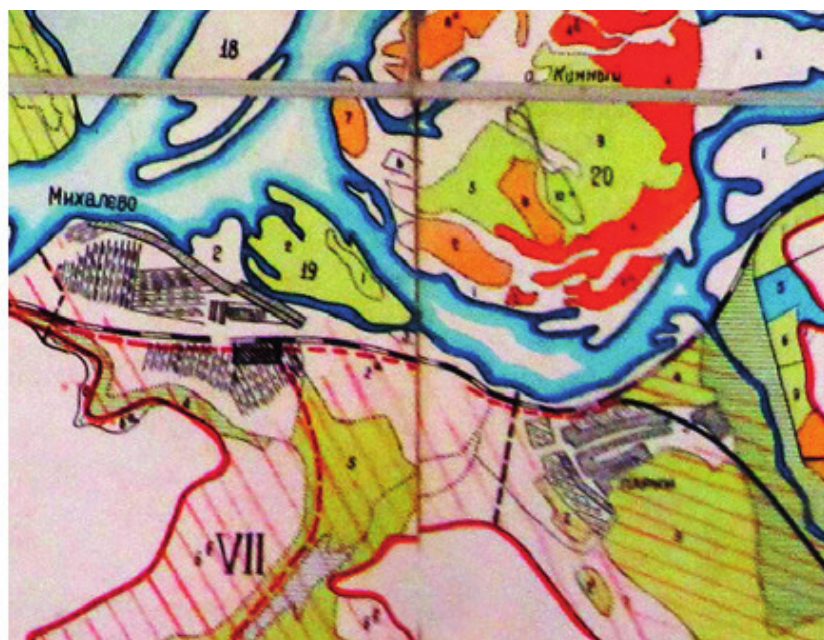
Ледокол «Ангара» в заливе Еловый

Когда-то почтовую станцию Патронинскую связывала переправа с посёлком Грудиного, что находился на одном из трёх самых больших островов на пути к Байкалу. Возникнув ещё в конце XVII века как место для рыбной ловли, он считалось самым живописным из сел на верхней Ангаре и. Впоследствии здесь появились первые под Иркутском судовой верфи, а в 1843 г. был построен старейший в Сибири пароход – «Император Николай I». В 1884 году в деревне была устроена часовня с алтарём, переосвящённая впоследствии в церковь во имя Михаила Архангела. Несмотря на то, что остров ежегодно потрясали зимние наводнения, и он фактически не имел связи с проходящей мимо железной дорогой, люди отказывались покидать родное место во время зачистки ложа будущего водохранилища. Возможно, именно Грудиного стало прообразом поселения в повести В. Г. Распутина «Прощание с Матёрой». Многие известные иркутяне родились здесь. Доктор геолого-минералогических наук и ведущий научный сотрудник Института земной коры СО РАН М. И. Грудинин даже посвятил поселку две книги: «Мои воспоминания» и «Остров детства моего».



Посёлки Патроны и Грудинина на карте середины XX в.

Сегодня остров скрылся на глубине 18 метров в водах реки Ангары, а его жители осели на жилье в посёлках Мельничная Падь и Новогрудинина. Останки первопосёлов уже в 1950 г. с кладбища были перезахоронены у южного склона пади Короткой. Равно как и кости жителей села Михалёво, которое располагалось в конце этого полуострова. Последнее было основано казачьим пятидесятником и первым сибирским рудознатцем Анисимом Михалёвым ещё в 1681 г. Он нашёл на Байкале первую слюду, «травяной» камень (нефрит) и «чистый карандаш» (графит).



Посёлки Михалёво и Парки на карте

Интересно, что это место обитаемо ещё со времён палеолита. С незапамятных времен тут находился выход на богатейшие охотничьи угодья через приток Дабат (от бур. *дабаан* – «горный перевал») вплоть до верховий реки Олха, а также лесозаготовительные хозяйства, где в советское время ежегодно добывалось более 300 тысяч кубометров леса. Поэтому именно тут

находилась единственная на пути от Иркутска до Байкала железнодорожная станция IV класса на 7 путей (Михалёво, 32-й км от станции Иннокентьевская) и два кирпичных завода. Через реки Калей и Курма были переброшены два железных моста длиной 21 и 43 м соответственно. Приход сюда Транссиба привел к удвоению населения посёлка и появлению соседней деревни Парки, где ныне находится Курминский залив. Кстати, именно на его берегу в заливе Угольный сегодня стоят несколько домов перенесенных из посёлка Михалёво.



Кладбище посёлка Михалёво

В районе посёлка Парки на берегу реки Курма с 1903 г. также располагались летние военные лагеря 7-й Восточно-Сибирской стрелковой дивизии. При них в 1911 г. была построена Петропавловская церковь, которая в 1918 г. была разобрана и перевезена в Иркутск к Глазковскому рынку, в связи с переносом казарм на новое место. Входящий в состав упомянутой дивизии 28-й Восточно-Сибирский стрелковый полк во главе с прославленным генерал-лейтенантом Р. И. Кондратенко, в ходе русско-японской войны нёс 159-дневную оборону Порт-Артура. Только после гибели этого полководца крепость была сдана. Русские уничтожили 112 тысяч японцев, потеряв при этом 27 тысяч убитыми, а также сковали продвижение вражеской армии численностью более 200 тысяч человек. Несмотря на несломленное сопротивление, цитадель была отдана врагу вместе с солдатами, что стало одним из величайших позоров в истории русской армии и одной из причин первой русской революции 1905 г.



28-й Восточно-Сибирский стрелковый полк в Михалёво

Мы возвращаемся на Байкальский тракт и поднимаемся от залива Еловый на гору Долганиха. Наверху сворот налево к заброшенной позиции ЗРК С-75 военной части №92712. Эти места населены испокон веков. Незадолго до прихода «большой воды» в 1957 г. тут были проведены археологические раскопки. Участниками экспедиции были такие видные исследователи как А. П. Окладников, Н. А. Козырев и Л. Н. Гумилёв. Они обнаружили целый ряд древних стоянок от мезолита до железного века.

Взбираясь на следующую далее гору Уладова, не забудем остановиться у источника с церковной сенью, освященной в 2005 г. настоятелем храма села Большая речка иереем Александром в честь иконы Казанской Божьей Матери. Интересно, что вниз по пади на берегу Ангары имеется ещё один выход лечебно-столовой хлоридной натриевой воды минского типа с минерализацией 6—7 г/л, на территории заброшенного санатория «Зелёный мыс», основанного предприятием «Сосновгеология» в конце 1960-х гг. Вплоть до 2008 г. это было очень популярное место для отдыха, которое сегодня пребывает в запустении.



Источник с церковной сенью в честь Казанской иконы Божьей Матери

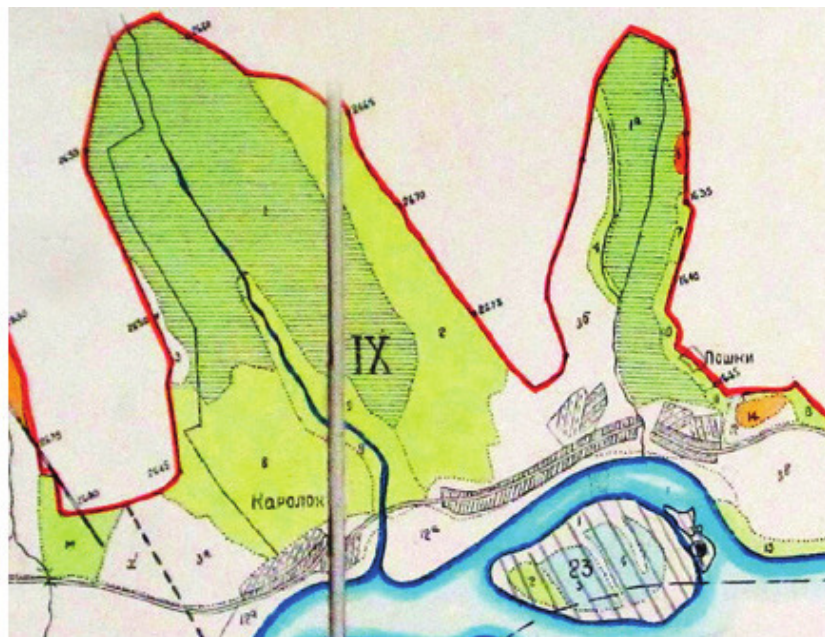
Среди многочисленных садоводств, расположенных на этой сопке, на правом берегу реки Королок среди тайги, в 4 км от тракта, скрывается старое село Лебединка, основанное ещё в начале XX века переселенцами из Белоруссии. Именно тут в 1929—1939 гг. жил знаменитый разведчик и Герой Советского Союза Д. К. Лытин, в честь которого названа одна из главных улиц посёлка Большая Речка. В деревне сохранилось старинное кладбище. Ранее в этих местах находились подсобные хозяйства Иркутского хлебозавода и института восстановительной хирургии, садили картошку.



Герой Советского Союза Д. К. Лытин

Ниже болотистой низины, по которой сейчас проходит Байкальский тракт, на берегу одноименной реки раньше располагалось село Каролок (от тюрк. *королок* – «снежный»), от которого ещё в конце прошлого века оставалось несколько домов в СНТ «Оптимист». Оно было основано ещё в начале XVIII в. как зимовье Знаменского монастыря. Возможно, с этим был связано имя небольшой заимки и пади Духовниковой на противоположном берегу реки Ангары.

Чуть выше по течению располагалась деревня Пашки, основанная в 1807 г. С конца XIX в. была своя школа, а с 1938 г. размещался сельсовет, колхоз «Колос» и детский областной санаторий. Кроме того, в 1936—1952 гг. тут располагалась первая в Иркутской области психиатрическая больница на 150 человек, которая после затопления этой территории была переведена в посёлок Сосновый Бор.



Село Каролок и Пашки на карте

После истока Ангара наиболее широко разливалась именно здесь (около 1 км) у Волчьих островов. В наши дни она в два раза шире, и деревня скрылась под водой на глубине 11 м. Сейчас на ее месте залив Бурдаковский (от рус. *бурда* – «пойло для скота»), где расположилось село Бурдаковка (население 444 человека), основанное в 1926 г. переселенцами из небольшой украинской деревни Малютянка, которая и сегодня стоит в 30 километрах от Киева. 4 июля 2001 г. на полях за посёлком при заходе на посадку сорвался в плоский штопор и упал самолет Ту-154М, погибли все 136 пассажиров и 9 членов экипажа. В 2005 г. на месте авиакатастрофы установлен обелиск из черного долерита с именами жертв, на двух гектарах сельхозугодий больше ничего не сажают.



Обелиск на месте авиакатастрофы Ту-154М

Двигаясь дальше по Байкальскому тракту, мы доезжаем до крупной реки под названием Бурдугуз (от бур. *бур* – «пойло» и *ус* – «вода»). Некогда по ней сплавляли лес с делян выше по течению. Сегодня река обмелела, но всё ещё в её устье базируется рыбозавод, который занимается восстановлением численности ценных пород рыб (омуль, хариус, пелядь, щука и др.) в Иркутском водохранилище. Прежде на месте залива в этой части реки Ангары

располагалась старинная деревня Бурдугуз, основанная ещё во второй половине XVII в. иркутским казаком Иваном Исаковым.



Четырёхзвёздочный парк-отель «Бурдугуз»

Ныне на берегу расположился четырёхзвёздочный парк-отель «Бурдугуз», при нём действует лучший в Иркутской области банный клуб площадью в 400 м², печи которого построены из царского кирпича, сохранившегося от старых Курбатовских бань в Иркутске. Кроме того, прямо на территории комплекса располагается источник лечебно-столовой сульфатно-солевой минеральной воды с минерализацией 3,5 г/л, которая очень близка по составу к водам бывшего курорта всесоюзного значения Трускавец. Предлагаются элитные объекты размещения, которые давно стали излюбленным местом отдыха для дирекции компаний «Иркутскэнерго» и «РУСАЛ».



Баня парк-отеля «Бурдугуз»

На противоположном левом берегу в прошлом была небольшая заимка Глубокая, а через идущую следом реку Питериху проходил железный мост Транссиба длиной 64 м. В этом месте река Ангара сужалась до нескольких сот метров под прижимом и расширялась только у блокпоста «Островной» на 47-м км магистрали. Сегодня на том месте залив Змеиный, в котором разместилось «кладбище кораблей» и несколько дачных домиков. Ещё минувшим летом были видны остовы буксира «Дмитрий Донской» и баржи-лихтера «Клара Цеткин».



Кладбище кораблей в заливе Змеиный

Между тем на правом берегу, у Байкальского тракта, в устье реки Малая Грязнуха расположилось полузаброшенное село Бутырки (основано не позднее 1873 г. как Молодова, население 17 человек). Оно одно из немногих сохранившееся на прежнем месте. Вслед за ним на холме за речкой Большая Грязнуха в уютном сосновом бору находится санаторий «Электра»

на 120 номеров, построенный в 1996 г. компанией «Иркутскэнерго» специально для работников гидроэлектростанций Иркутского региона. Отсюда начинаются совершенно необыкновенные места с целебным и вкусным воздухом.



Санаторий «Электра»

Музей «Тальцы»

Преодолев речку Тырыгино, мы въезжаем в просторную долину, где в Ангару впадает ещё одна крупная река – Тальцинка. В 1784 г., благодаря гению Э. Г. Лаксмана, что открыл на Байкале второе в мире месторождение лазурита, а также его компаньону и спонсору каргопольскому купцу А. А. Баранову, известному как «король Аляски» (бессменный правитель Русской Америки в 1790—1818 гг.), тут открылся стекольный завод. Это производство стало первым в России, которое освоило получение стекла не из древесной соды (поташ), а из глауберовой соли, что добывалась в Тажеранских степях, а также по берегам рек Баргузин и Селенга. Во-первых, это помогло сберечь леса, которые нещадно истреблялись для нужд подобных мануфактур, а во-вторых, позволило получать прозрачное и даже цветное стекло. Осваивать новое производство стали простые каторжане под руководством барнаульского стекловара Я. И. Макарова.



Академик Э. Г. Лаксман

Однако, в силу того, что продукция завода изначально была востребована только в Восточной Сибири и Забайкалье, а месторождение Никольских песков в 25 км от предприятия было плохого качества и сырье приходилось привозить издалека – завод очень скоро был продан семьёй Лаксмана из-за долгов иркутскому купцу Я. П. Солдатову. Он владел фабрикой в 1811—1831 гг. и открыл тут фаянсовое и суконное производство. После его смерти и вплоть до 1868 г. предприятие перешло в руки акционерного общества купцов Иркутска. Именно в эту нелегкую для завода эпоху, в 1841 г., сюда попал уже знакомый нам декабрист А. Н. Сутгоф, который стал управляющим фабрики. Одновременно с ним надзирателем цеха устроился работать подпоручик Черниговского пехотного полка, декабрист А. А. Быстрицкий, который также был в числе приговорённых после восстания к казни.



«Король Аляски» А. А. Баранов

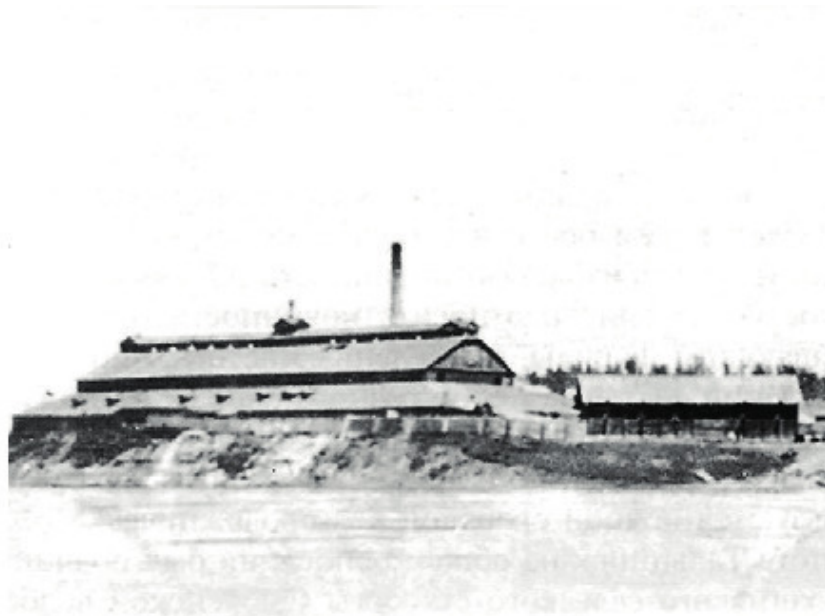
В 1859 г. при заводе в центре села Тальцинское, у моста по Байкальскому тракту, была построена деревянная Казанская церковь. Она была закрыта в 1935 г. и после отчуждения земель в 1952 г. уже в перестроенном виде была перенесена в посёлок Большая Речка, где и сгорела.



Казанская церковь села Тальцинское

В 1871 г. мануфактура попала в заботливые руки иркутского купца 1-й гильдии В. П. Катывшевцева, который произвел полную модернизацию фабрики и начал производство витражного стекла. К сожалению, ему также не удалось добиться больших успехов, и в 1903 г.

цеха вновь перешли к купеческой коллегии. В итоге, в 1911 г. старый завод сгорел, а новый перенесли в поселке на левый берег р. Тальцинки, ближе к Ангаре, переименовав в «Покровский». Продукция ни в чём не уступала английскому и голландскому стеклу. Здесь находился крупнейший между Иркутском и Байкалом посёлок с населением более 600 человек.



Тальцинский стекольный завод

Следующее рождение фабрика прошла после вынужденной консервации уже в советское время в 1929 г. под символическим названием промыслово-кооперативная артель «Возрождение». Однако, из-за привозного сырья, производство по-прежнему оставалось убыточным, и завод был вновь закрыт в годы Великой Отечественной войны. Окончательную точку в судьбе предприятия поставило строительство ГЭС, когда в 1956 г. фабрика была сожжена, а рабочие переселены из зоны затопления в посёлок Тулун на севере Иркутской области, где вскоре открылся второй по ассортименту продукции стекольный завод в Советском Союзе. Сегодня большая часть территории посёлка Тальцинское находится на глубине 9 м в реке Ангаре.



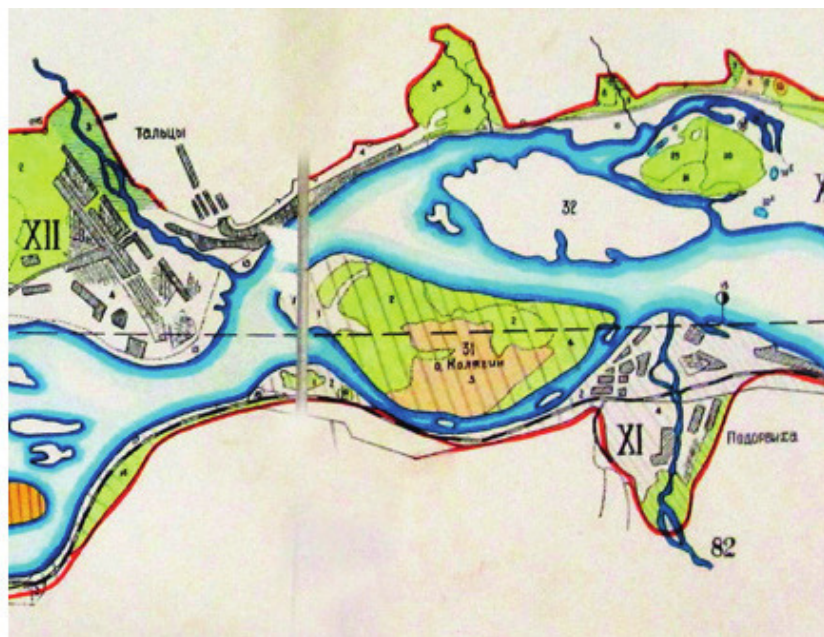
Музей деревянного зодчества «Тальцы»

Именно на это место в 1966 г. пал выбор в открытии музея деревянного зодчества под открытым небом, который получил название «Тальцы». С момента открытия в 1980 г. он не только стал одним из крупнейших в России (площадь 73 гектара, 8 историко-культурных зон), но и дал вторую жизнь многим редчайшим памятникам старины (более 150), среди которых единственная в мире башня острога с навесной часовней (1667 г. постройки), старейшая в Сибири церковь (1679) и образец настоящей курной избы. В его фондах находится более 27 тысяч единиц хранения. В 1990—1992 гг. на его территории снимался советско-японский фильм «Сны о России». Благодаря своему директору, почётному гражданину Иркутской области В. В. Тихонову, музей активно развивается и постоянно пополняет свою коллекцию. В 2015 г. он стал единственным за Уралом, названным в числе десяти лучших российских музеев.



Музей деревянного зодчества «Тальцы»

Тальцинский завод работал на привозном сырье: песок из Харгино и Тулуна; глина из сел Баяндай, Бадаиха, Половина и Контакт. Оно доставлялось сначала подводами по Байкальскому тракту, позже по реке и впоследствии по железной дороге до станции Подорвиха с разъездом на 4 пути (57-й км от станции Иннокентьевская), расположенной на противоположном берегу Ангары. Для доставки через реку была устроена плашкоутная переправа из 12 трёхсаженных лодок, устроенная в 4 верстах от посёлка.



Села Тальцинское и Подорвиха на карте

Название станции, основанной на реке Аланке (от эвен. *алан* – «горный перевал»), связано с постоянными взрывами на карьере по добыче стройматериала, созданном при строительстве Транссиба в 1896 г. Он находился в пади Шалиха в 7 км ниже по течению. В Подорвихе в 1951 г. родился один из ста лучших режиссёров мирового кино по решению Европейской Киноакадемии – А. Н. Сокуров. Интересно, что из-за небольшой глубины Ангары в этих местах до сих пор под водой хорошо просматриваются остатки железнодорожной насыпи, быки железного моста длиной 21 м, а также фундаменты пристанционных построек вместе со старым руслом Аланки и островом Колягиным. 25 июня 1938 г. прямо за разъездом произошёл сель, который привёл к катастрофе пассажирского поезда №41 «Владивосток—Москва», в результате чего погибло несколько десятков человек. К сожалению, из-за уровня секретности, сведения об этом событии крайне скупы.



Станция Подорвиха

Вернемся на Байкальский тракт и продолжим движение. Не доезжая моста через реку Чёрную сворот направо в сторону базы отдыха «Ангара», принадлежащей Ангарскому нефтехимическому комбинату. На другой стороне залива Чернушка находится база отдыха «Лукоморье», которая стала новой площадкой для международного конкурса деревянной скульптуры, что проводится в нашем крае с 2011 г., благодаря директору детского оздоровительного лагеря «Саяны» И. И. Бутенко. Мастера со всего мира приезжают на Байкал посоревноваться в резке на тему сказов и преданий народов планеты. Главное условие – чтобы их творение осталось на сибирской земле. Сегодня большая часть скульптур находится в небольшом посёлке Савватеевка в 70 км на север от Иркутска, где на берегу незамерзающей реки Ода в сосновом бору можно увидеть одновременно около 200 произведений искусства. Однако площадка на Байкальском тракте ближе к основным потокам туристов, поэтому здесь формируется новый живописный комплекс, где уже более 50 изваяний.

Конец ознакомительного фрагмента.

Текст предоставлен ООО «ЛитРес».

Прочитайте эту книгу целиком, [купив полную легальную версию](#) на ЛитРес.

Безопасно оплатить книгу можно банковской картой Visa, MasterCard, Maestro, со счета мобильного телефона, с платежного терминала, в салоне МТС или Связной, через PayPal, WebMoney, Яндекс.Деньги, QIWI Кошелек, бонусными картами или другим удобным Вам способом.