

*В. Ф. Петренко, О.В. Митина*

# **ПОЛИТИЧЕСКАЯ ПСИХОЛОГИЯ:**

**ПСИХОСЕМАНТИЧЕСКИЙ ПОДХОД**

**Ольга Валентиновна Митина**  
**Виктор Федорович Петренко**  
**Политическая психология.**  
**Психосемантический подход**

*Текст предоставлен правообладателем*

*[http://www.litres.ru/pages/biblio\\_book/?art=55100219](http://www.litres.ru/pages/biblio_book/?art=55100219)*

*Политическая психология. Психосемантический подход / В. Ф.*

*Петренко, О. В. Митина. – 2-е изд.: Социум; Москва; Челябинск; 2020*

*ISBN 978-5-91603-726-5*

### **Аннотация**

В книге дается описание методов экспериментальной психосемантики и излагаются результаты исследований категориальных структур общественного сознания в области политической психологии. Исследуется менталитет российских граждан в новейшей истории России (1990–2018 годы). Помимо своеобразной исторической летописи, предлагаемые работы выступают типовыми примерами применения методов психосемантики к анализу политического менталитета. Их экспериментальная парадигма может быть использована читателями при планировании собственных научных и практических работ.

Предназначена для психологов, политологов, философов, социологов, специалистов в области политической психологии,

массовых коммуникаций, этнографов и всех тех, кто интересуется методами изучения общественного сознания.

# Содержание

Введение в предысторию написания этой книги	7
Глава 1	42
Психосемантический подход в политической психологии	49
Построение семантических пространств политических партий	51
Семантическое пространство имиджей партий	58
Оценка электоральной мощности политических партий	59
Типологизация политического менталитета населения	64
Анализ динамики политического менталитета	69
Анализ представлений населения о качестве жизни	73
Анализ геополитических представлений населения	81
Анализ имиджей политических лидеров	86
Конец ознакомительного фрагмента.	93

**Виктор Петренко,**

**Ольга Митина**

**Политическая психология.**

**Психосемантический**

**ПОДХОД**

Монография издана при поддержке Российского научного фонда. Грант N 17 – 18 – 01610

*2-е издание, электронное*

Рецензенты:

Доктор психологических наук, проф. Аллахвердов Виктор Михайлович;

Доктор психологических наук, проф. Козлов Владимир Васильевич;

Доктор философских наук, кандидат психологических наук, проф. Назаретян Акоп Погосович

Авторы выражают благодарность за дружескую поддержку и ценные замечания

З. М. Аллахвердову, Г. А. Заикиной, О. С. Дайнека, В. В. Козлову, А. П. Назаретяну, Г. А. Тосуняну.

**Электронное издание на основе печатного издания:**

Политическая психология. Психосемантический подход / В. Ф. Петренко, О. В. Митина. – Москва; Челябинск: Социум, 2018. – 592 с. – ISBN 978-502-040156-3. – Текст: непосредственный.

© Петренко В. Ф., Митина О. В., 2018

# **Введение в предысторию написания этой книги**

Настоящее издание книги «Политическая психология: психосемантический подход» представляет собой собрание опубликованных, начиная с 1991 года, различных статей в области политической психологии. Мы публикуем эти статьи с указанием места и времени их издания, не сделав ни одного изменения в тексте статей, чтобы не быть «крепкими задним умом». Вместе со всеми соотечественниками мы испытывали как надежду, так и разочарования относительно происходящих исторических событий, и настоящее издание их в одной книге представляет собой своеобразную историческую летопись новейшей российской истории, описанную нами в рамках психологической науки методами психосемантики.

Как писал Гегель, (предваряя на эту тему идеи З. Фрейда), любое наше произведение (будь то даже портрет другого человека) есть проекция самого творца произведения искусства. По нашему мнению, в той или иной степени, это верно и для научного исследования, где жизненные мотивы, философские воззрения и методологические установки исследователя определяют направленность его интересов, влияют на выбор объекта исследования, метода и операциональных средств познания, и, наконец, на построение модели (кар-

тины мира, частью которого является как объект исследования, так и сам исследователь). Как отмечал А. Эйнштейн, «наши теории определяют, что именно мы измеряем». Использование математического аппарата, хотя и придает видимость объективности исследования, эксплицируя структурные связи, не рефлекслируемые на уровне сознания, тем не менее не снимает проблемы субъективности, так как математические операции являются, по сути, тавтологическими преобразованиями (Тарский, Рассел), не порождающими новую информацию, а проецирующими её в удобной для исследователя форме. Но, конечно, исследователь заинтересован не в изучении проекции собственной личности, а в познании изучаемого объекта и в предсказании его динамики и развития. Тем не менее мотивы и ценностные установки исследователя не только влияют на построение картины мира изучаемой реальности, но и в значительной мере определяют эволюцию самой этой реальности. Особо это справедливо в гуманитарной сфере, где описан феномен так называемого «самореализующегося прогноза» (см. Merton, 1968). Научные предсказания и теории, будучи усвоенными массами населения (или даже отдельными принимающими решение лидерами), направляют социальный процесс в то или иное русло. Примером тому могут служить теоретические построения, в общем-то, кабинетного ученого Карла Маркса, вряд ли предполагавшего, какого демона насилия он выпустил, разработав идею классовой борьбы. Тут сра-

зу можно возразить, а что, разве не существует противоречий между трудом и капиталом? Конечно, они наличествуют, как и, впрочем, своеобразный симбиоз труда и капитала, дающий возможность пролетарию получать за свой труд средства к существованию. Но реализация этих отношений возможна не только в ситуации антагонистической борьбы («весь мир насилия мы разрушим до основания, а затем...»), но и в русле социальной кооперации, которую можно было наблюдать, например, на заводах Саввы Морозова в России или на практике социал-демократических преобразований в Скандинавских странах. Можно строить и иные, отличные от марксистской трактовки, истоки происхождения «прибавочной стоимости», определяя ее не как результат отъема части труда у пролетария, а как естественный прирост производительности труда в силу технического прогресса общества, создаваемого трудом ученых и инженеров. Теории эксплуатации последних никто еще не предложил, хотя современное производство базируется на технологических новшествах, позволяющих, благодаря автоматизации и использованию 3-D технологий, полностью исключить человека из непосредственно производства. То есть возможны различные методы анализа и различные формы интерпретации одного и того же социального процесса. Поэтому для представления читателю исследований в рамках психосемантического подхода в политической психологии нам кажется полезным описать историю и мотивы его возникновения. Отме-

тим при этом, что психосемантический подход в политической психологии ограничен кругом конкретных задач и методов и, естественно, заведомо уже областью политической психологии.

В семидесятых и восьмидесятых годах прошлого столетия я, Петренко В. Ф., будучи преподавателем, а затем и профессором МГУ, принадлежащим к школе отечественной психологии Выготского-Леонтьева-Лурии (А. Р. Лурия в мои студенческие годы читал нашему курсу общую психологию, а А. Н. Леонтьев был научным руководителем моей кандидатской диссертации), достаточно успешно развивал методологию построения многомерных семантических пространств как операциональных моделей категориальных структур сознания (образа или картины мира). Истоки этого направления восходят к американским психологам Чарльзу Осгуду (Osgood, Suci, Tannenbaum, 1957) и Джорджу Келли (2000). В те времена на факультете разрабатывалась, в основном, проблематика познавательных процессов (внимание, восприятие, память и мышление), а также руководимая А. Р. Лурией и Б. В. Зейгарник проблематика медицинской и патопсихологии. Были представлены также детская и педагогическая психология (П. Я. Гальперин, Н. Ф. Талызина) и инженерная психология (В. П. Зинченко, Ю. К. Стрелков). Проблематика психологии личности практически не существовала, и студенческий учебный курс по общей психологии заканчивался на разделе «Мотивация».

Будучи заядлым туристом, я уже в студенческие годы побывал в республиках Средней Азии, Кавказа, Прибалтики, бывал в регионах Дальнего востока, Сибири, Камчатки и Чукотки, сталкиваясь с многоцветием обычаев и культур, проникся интересом к проблематике национальной психологии. Напомню, что в тридцатые годы прошлого века молодой тогда психолог А. Р. Лурия, развивая идеи культурно-исторической психологии Л. С. Выготского, проводил исследования восприятия и мышления жителей Узбекистана. Его эпохальная телеграмма Выготскому, гласившая: «У узбеков нет иллюзий», – была следствием того, что проведённые исследования зрительного восприятия показали отсутствие визуальных иллюзий у узбеков, не прошедших школьного обучения, и не соприкоснувшихся в силу этого с законами стереометрии, знание которых и вызывает соответствующие иллюзии восприятия. Другое исследование Лурии в ходе этой экспедиции было направлено на изучение рефлексии и силлогистического мышления у узбеков, не прошедших школьного обучения. Лурия описал конкретность и неразвитость логического мышления у таких людей, их неумение делать умозаключения на основе большой и малых посылок: «На севере арбузы не растут, город Н-ск на севере. Растут ли там арбузы?» Испытуемые отказывались выносить суждения на эту тему, мотивируя тем, что они никогда не были в Н-ске и не могут знать, растут ли там арбузы.

Этническая психология, изучавшая специфику мышле-

ния и особенности национального характера, успешно стартовала в начале двадцатых годов прошлого века: уже в 1920 году Г. Г. Шпет организовал первую в России лабораторию этнической психологии, а в 1927 году издал книгу «Введение в этническую психологию». Но в тридцатые годы подобные исследования были свёрнуты по идеологическим мотивам, а сам Шпет репрессирован. До семидесятых годов эта тематика оказалась практически под запретом, и, наверное, первым исследователем, вернувшимся к этой проблематике, был мой старший друг – казахский психолог Маджит Муқанович Муқанов, исследовавший мышление представителей традиционных культур. Муқанов – сам представитель традиционной культуры (родился в племенном объединении Малый жуз на берегу Каспийского моря), до совершеннолетия практически не знал русского языка. Во время Великой Отечественной войны он воевал, летая на поставленном американцами по ленд-лизу самолете «аэрокобра». Окончив после войны педагогический институт, Муқанов первый после вынужденного перерыва в советской психологии начал исследования этнической психологии на материале казахского этноса, повторяя экспериментальную логику исследований Лурии на материале пословиц, поговорок, форм прецедентного права в казахской культуре. Муқанов убедительно показал, что в мышлении представителей традиционного общества также присутствует рефлексия, но не в форме структур европейской логики, а посредством коррекции и исполь-

зования рефлексивных структур, имплицитно содержащихся в национальном фольклоре, в мышлении представителей традиционного общества. Работы М. М. Муканова вызвали живой интерес Жана Пиаже и Леви-Стросса, с которыми он был в переписке. Относительно же меня, участие в конференции, проведенной в 1973 году в Алма-Ате, и дружба с М. М. Мукановым и его сыновьями мотивировали мой интерес к этнопсихологии, но, в отличие от кросс-культурных исследований в области познавательных процессов, меня в большей степени интересовали специфика картины мира этноса, религиозные и ценностные установки.

Совместно с моими аспирантами, соискателями и студентами, мы развернули исследования на материале русской, грузинской, азербайджанской, киргизской, литовской культур. В этих исследованиях мы строили семантические пространства на базе фразеологизмов национальных языков или на материале поступков в предлагаемых обстоятельствах. Был использован разработанный мною метод «множественной идентификации», когда представители различных культур оценивали вероятность свершения того или иного поступка, поведения применительно к самому (самой) себе, своим родителям (матери или/и отцу), своему идеалу, а также применительно к множеству образов «значимых других».

Построение семантических пространств, их размерность (когнитивная сложность) и характер личностных конструк-

тов отражают специфику менталитета представителей того или иного этноса. Но первая же статья по этнопсихологии из этого цикла, сданная в начале восьмидесятых в журнал «Вопросы психологии» и получившая все положительные отзывы (в том числе академика РАО А. В. Петровского), пролежала тем не менее без движения много лет. Идеологическая позиция государства: «В СССР создана новая социальная общность – советский народ» не допускала возможность исследования этнических различий. И только с «перестройкой», когда М. С. Горбачев после волнений в Казахстане, вызванных сменой руководства республики, выступил с речью о том, что «наши рассуждения по поводу национальных отношений похожи больше на задравные тосты» и что надо изучать эту проблематику, журнал смог опубликовать первую статью из этого цикла.

О событиях, вызвавших такую реакцию руководства СССР, следует рассказать особо. Волею судеб я находился в Алма-Ате на горнолыжной базе Чимбулак (расположенной выше известного катка Медео), когда по телевидению сообщили о замене первого секретаря компартии республики – казаха Д. Кунаева на ставленника Москвы русского Г. Колбина. Хотя на базе находилось довольно много казахских спортсменов, я был удивлен слабой реакцией на это событие присутствующих. Но оказалось, как говорится, «ещё не вечер». Утром следующего дня, когда мы завтракали в компании с врачом базы и первым казахским космонавтом, при-

ехавшие из Алма-Аты спортсмены сообщили, что там начались волнения и демонстрации. Поскольку мне все равно требовалось побывать в городе, я за несколько часов спустился в долину и, дойдя до городской автобусной остановки, стал свидетелем неповторимого зрелища. Толпа возбужденных молодых людей, вооруженных палками и даже вилами, несла впереди колонны портрет В. И. Ленина с транспарантом его изречения: «Каждый народ нуждается в своих собственных национальных руководителях». То есть националистическое, по сути, выступление (как выяснилось, в студенческие общезития приходили агитаторы, возбуждающие молодежь на выражение протеста) в своем внешнем выражении использовало одежду коммунистической идеологии.

Этот феномен по другому поводу был описан и Освальдом Шпенглером в книге «Закат Европы» и назван «псевдоморфизмом», по аналогии с тем, когда в результате вымывания горных пород их пустоты занимают другие минералы, сохраняющие формы предыдущих. Используя эту метафору, Шпенглер описывает, как во времена Великой Французской революции 1789 года использовались лозунги и символы республиканского Рима.

Но вернемся к событиям в Алма-Ате в декабре 1986 года. К вечеру центр событий переместился к площади перед зданием ЦК компартии. Огромная возбужденная толпа на Новой площади, и к ней подходят всё новые и новые люди, вначале как любопытствующие, а затем переходящие в актив-

ных участников. Я сам, находясь среди возбуждённой толпы, со своей европейской физиономией чувствовал себя весьма напряженно (ведь согласно известному анекдоту, «бьют не по паспорту, а по физиономии»), но так же, как все присутствующие, ощутил негодование, когда на нас обрушились потоки воды из водомётов. Властные структуры не нашли ничего лучшего, как направить водометные машины на толпу, только усилив ее агрессивность. Полетели камни в безоружных курсантов, стоящих в оцеплении перед правительственными зданиями. Сказывался психологический непрофессионализм властных структур, которые при правильном действии могли направить внимание толпы (в массе состоявшей из пришедших понять происходящее) на выступление-разъяснение авторитетных политических лидеров или перенаправить внимание протестующих на зрелищное представление (см. работу (Назаретян, 2005) о методах воздействия на неуправляемое стихийное поведение и о техниках превращения агрессивной толпы в толпу зрелищную). Местная власть оказалась неспособной к психологически грамотной работе с населением и попросту самоустранилась или же, возможно, была сама заинтересована в эскалации событий. Агрессивность толпы подпитывалась агрессивными же слухами. На импровизированную трибуну поднимались молодые парни, неожиданно ощутившие собственную значимость, и вещали о том, что аксакалы со всего Казахстана едут в Алма-Ату в поддержку восставших (что было доммыслом).

Другим, уже вовсе абсурдным домыслом, было утверждение, что танки НАТО (неизвестно откуда взявшиеся) двигаются к границам Казахстана в помощь протестующим. Люди жадно ловили любую информацию, а центральное и местное телевидение в это время вещало о волнениях на Филиппинах и ни слова не сообщало о происходящем «у себя под носом». Таким образом, здесь налицо была полная политическая и психологическая некомпетентность. Эти события и ряд последующих (волнения и расстрел толпы в Литве, резня в южной Киргизии между киргизами и узбеками, кровавый разгон протестующих в Тбилиси, наконец, противостояние армян и азербайджанцев в Карабахе, резня в Сумгаите) и заставили руководство страны обратить внимание на необходимость исследований межнациональных отношений и национальной психологии.

В условиях тоталитарной власти гораздо легче было обеспечивать единство многонациональной страны, чем в ситуации демократических преобразований «перестройки». В 1989 году я, совместно с В. В. Кучеренко, руководил этнопсихологической студенческой экспедицией на Чукотку. Промежуточная остановка нашего путешествия – Магадан – удивила меня доброжелательной и спокойной атмосферой. После нервной, напряженной Москвы «столица Колымского края» производила впечатление полной безмятежности. Но и здесь местный коллега говорил мне о необходимости создания независимой «Дальневосточной республики». По-

литизация коснулась даже «медвежьего угла», когда мы на маленьком вертолёте добрались до посёлка «Верхняя Парень» – конечной цели нашей экспедиции. Посёлок представлял собой несколько деревянных изб (школа, клуб) и множество чумов, где жили эвенки, коряки и чукчи, мужское население которых занималось ловлей рыбы и пасло в радиусе нескольких сот километров стада оленей. Прилет вертолета с «большой земли» – событие чрезвычайное и практически всё наличное население посёлка выбежало на его встречу.

Помню первое впечатление после того, как мы вышли из вертолёта. Группа выпивших крепких парней, с большими охотничьими ножами на боку, дралась между собой. Время от времени кто-нибудь из них отделялся от группы дерущихся и подходил чинно поздороваться с нами за руку. Удивил первый же вопрос: «А что эти литовцы от нас хотят?» (стоит напомнить о национальных волнениях в Литве в то время). В дальнейшем местное население оказалось чрезвычайно дружелюбным и весьма патриотичным. Во время Великой Отечественной войны местные охотники и оленеводы на собачьих упряжках добрались до Магадана, чтобы воевать за Родину. Их поблагодарили и оставили на случай возможной войны с Японией.

Сравнивая поведение в межнациональном общении малых северных народов и представителей ряда больших республик (упомянутый Казахстан был в этом плане одной из

более благополучных республик), я испытывал недоумение. Перед поездкой на Чукотку я был в Грузии. Оппонировал диссертацию. Всегда дружелюбные и гостеприимные грузинские коллеги умели превращать научное общение в маленький праздник. Так было и в этот раз. Поднимали тосты за диссертанта, за науку. Сидевший рядом со мной грузинский профессор, милейший человек, которого я хорошо знал, неожиданно поинтересовался у меня о том, как я отношусь к академику Сахарову. Дело в том, что незадолго до этого Сахаров назвал Грузию малой империей, а Россию, соответственно, большой. На вопрос о Сахарове я ответил, что глубоко уважаю этого выдающегося учёного и мужественного человека. Реакция была неожиданная. Меня попросили встать и высказали всё, что думают о Сахарове, России и заодно обо мне.

Понятно отношение населения прибалтийских республик, присоединённых к СССР по пакту Молотова – Риббентропа, сопровождавшегося массовыми репрессиями. Но как объяснить массовые негативные установки населения ряда Закавказских и Среднеазиатских республик, получавших значительные дотации от центральной власти? Можно вспомнить и то, как вся страна участвовала в восстановлении Ашхабада и Ташкента после землетрясений.

Напомню также, что в годы советской власти три республики (Россия, Азербайджан, Белоруссия) выступали донорами общесоюзного бюджета, а даже «щирая» Украина, не

говоря о Грузии, занимавшей (наряду с республиками Прибалтики) одно из лидирующих мест по уровню жизни, являлись дотационными. Говоря о донорстве/дотационности, справедливости ради, стоит учесть специфику внутренних цен в СССР. Так, исходя из требований социальной политики, были занижены закупочные цены на зерно (а его производители – Россия, Украина, Казахстан).

На бытовом же уровне было распространено мнение о том, что республики «кормят Москву». Мой киргизский аспирант в частной беседе доказывал, что стоит Киргизии отделиться от России и начать продавать мясо в Европу, как наступит благоденствие. Такие бытовые настроения были широко распространены, и можно приводить огромное количество примеров, в том числе и из личного опыта. Например, когда на родном факультете психологии МГУ проводилась первая в его истории конференция аспирантов и молодых учёных по проблемам межнациональных отношений, в выступлениях ряда молодых коллег звучали разного рода претензии к России. Эти ребята поступали в МГУ по республиканским квотам, вне конкурса (мне, например, в своё время удалось поступить на факультет только с третьей попытки) и никогда ранее не подчеркивали свою национально-республиканскую принадлежность.

Парадоксально, что в условиях горбачёвской демократизации национальный вопрос вдруг обострился, даже у тех, кто, казалось бы, наиболее благополучен, в отличие, напри-

мер, от упомянутых выше малых северных народов. Я склонен объяснять это тем, что в союзных республиках в условиях монополии власти КПСС сформировалась своя национальная бюрократия, своя элита, имеющая свои, отличные от центральной власти, интересы. В первую очередь она, а вовсе не широкие массы населения, значительно проигравшие при распаде Союзного государства, была заинтересована в независимости республик, ибо они получали в этом случае ещё большую власть. Но вернёмся от этого отступления и рассказа об экспедиции на Чукотку к событиям 1990 года.

На «Большой Земле» в это время вовсю шли демократические преобразования. Возникали новые политические движения, национальные фронты, появились (помимо КПСС) новые политические партии. Кстати, среди новых политических партий первой зарегистрированной оказалась ЛДП Жириновского, что косвенно свидетельствует о её близости к соответствующим правоохранительным структурам. Сама КПСС, по словам соратника М. С. Горбачева и идеолога партии Егора Яковлева, была «беременна многопартийностью», так как внутри партии возникло, по крайней мере, пять течений. Консервативное крыло КПСС, воспользовавшись тем, что Горбачёв находился в поездке за рубежом, выпустило знаменитый манифест Нины Андреевой «Не могу поступаться принципами», критикующий политику Горбачева с позиции неосталинизма. Нарастала политическая напряженность, сопровождавшаяся экономическими пробле-

мами, обусловленными, в частности, резким падением мировых цен на нефть, составлявшую основу экспорта.

Вызванная «перестройкой», новая политическая реальность требовала своего осмысления и рефлексии. Но отсутствовала даже чёткая система понятий для рефлексии политической ситуации. Так, коммунистическую партию в отечественной либеральной прессе называли «правыми», как обычно называют консерваторов. Но во всем мире коммунистические партии представляют собой полюс левых движений. Вообще же традиция деления политических сил на «левых» и «правых» восходит к Великой Французской революции 1789 года, где в Конвенте (республиканском парламенте) якобинцы (наиболее радикальные революционеры) сидели слева, а жирондисты (консерваторы) – справа. Середину занимали колеблющиеся («болото»). Такая одномерная классификация политических сил, перенесенная с 18-го века на перестроечный СССР, была явно неадекватна. Возникал вопрос, а какова действительно размерность политического пространства? Какова система категорий, по которым различаются и могут быть классифицированы политические партии? И наконец, как разместятся в этом политическом пространстве (каковы их координаты) политические партии, существовавшие на тот момент?

Желание понять, «куда несёт нас рок событий», побудило нас попробовать применить методологию психосемантики, успешно реализованную нами в области этнической пси-

хологии, для решения указанных задач в области политической психологии.

В конце восьмидесятых годов прошлого века появились первые публикации в области политической психологии (Радзиховский, 1989; Шестопад, 1990; Юрьев, 1992; Сатаров, 1997). Это были, в основном, анализ учеными актуальных политических событий и обзоры зарубежных работ.

Например, в статье Л. А. Радзиховского (1989) содержался блестящий анализ истории противостояния И. В. Сталина и Л. Д. Троцкого как борьбы революционно-романтического аспекта диктатуры пролетариата и тоталитарно-бюрократической версии диктатуры власти, закончившейся, как известно, убийством Троцкого и уничтожением большинства революционеров, стоявших у её истоков. «Революция, как бог времени Хронос, пожирает своих детей». Л. Радзиховский приводит цитату из статьи Троцкого, представляющую интерес и сегодня: «В бедной стране, а СССР и сейчас еще очень бедная страна, где... достаточная пища и одежда всё ещё доступны лишь меньшинству населения, – в такой стране миллионы бюрократов, больших и малых, стремятся, прежде всего, разрешить свой собственный «социальный вопрос», обеспечить своё благополучие. Отсюда величайший эгоизм и консерватизм бюрократии, её страх перед недовольством масс, её ненависть к критике, её страх перед неудовольствием масс, её бешеная настойчивость в удушении всякой свободной мысли, наконец, её лицемерно-рели-

гиозное преклонение перед вождём» (Троцкий, 1935).

В новаторских публикациях по политической психологии, в подчас глубоких рассуждениях, частично одобренных социологическими выкладками, как в публикациях Юрьева, тем не менее отсутствовали какие-либо методы, присущие собственно проблематике политической психологии. А науку, в первую очередь, определяют методы. И только в исследованиях Г. Сатарова использовалась близкая к психосемантике методика, позволяющая по результатам голосования депутатов Верховного Совета прогнозировать их возможные блоки и фракции. Эти исследования Г. Сатарова и обусловили то, что он стал советником Б. Н. Ельцина и получил в своё время высокий рейтинг среди политических лидеров.

Областью изучения политической психологии может выступать как анализ менталитета отдельных политических руководителей, так и содержание общественного сознания различных политических и этнических групп населения. Представляется интересным в рамках политической психологии исследование характера и темперамента лидеров и населения. Плохо изучена специфика ценностей (политических, философских, религиозных, этнических) руководства и населения различных стран. Как отмечала выдающийся патопсихолог Блюма Вульфовна Зейгарник, устойчивость личности обуславливают её дальние мотивации. Так и для прогноза развития государства важны «модели потребного будущего» (в терминах Н. Бернштейна), важна «националь-

ная идея», столь искомая и столь неопределенная для сегодняшней России. Совершенно не изучены глубинные архетипы коллективного бессознательного, присущие той или иной культуре, которые актуализируют широкие семантические пласты ассоциаций и образов, влияющих на политические приоритеты. В плане внешней и внутренней политики представляет интерес восприятие населением собственной страны и их образы зарубежных стран. Интерес к этой проблематике, а главное – желание понять, «куда несёт нас рок событий», и побудили нас приступить к изучению политической ситуации СССР и анализу менталитета его граждан.

Начиная с 1990 года, мной и Ольгой Валентиновной Митиной было развернуто исследование политического сознания и ставилась задача построения семантического пространства политических партий. Представляется необходимым представить моего сотрудника, соавтора и единомышленника по психосемантическому подходу. Ольга Валентиновна на тот момент окончила аспирантуру мехмата МГУ, и перед ней стояла дилемма, к какой области науки приложить свою математическую компетенцию. Рожденная и воспитанная в семье ученых-физиков, она с детства была мотивирована на служение науке. Мы познакомились на одном из выездных междисциплинарных семинаров, проводимых МГУ. Я предложил Ольге ставку в своей лаборатории, и она согласилась. Забегая вперед развития событий, отмечу, что Ольга, будучи сотрудником, за пару лет окончила вечернее

отделение факультета психологи, и ещё через пару лет защитила под моим руководством кандидатскую диссертацию. Но возвратимся в прошлое, т.е. в 1990 год, время, когда мы начали разворачивать наше первое исследование по политической психологии, ставящее задачу построить семантическое пространства политических партий. Нами была разработана оригинальная схема исследования, никогда и никем не применявшаяся, и не было никакой гарантии, что удастся её реализовать и получить осмысленные результаты. Кроме отсутствия уверенности в возможности реализации замысла в чисто научном плане, было опасение, что на не санкционированное никакой официальной структурой политическое исследование обратит своё внимание Комитет Государственной безопасности (КГБ). Не то что мы планировали что-то крамольное, но исторический опыт жизни под бдительным оком «Большого брата» приучил «не высовываться». За более невинную в плане идеологии научную тематику (педологию, генетику, кибернетику и т. п.) множество учёных в различные периоды советской истории были репрессированы. Но, видно, горбачевская демократизация уже значительно раздвинула границы дозволенного или просто у КГБ были более серьёзные проблемы (а проблемы в стране были действительно серьёзные), но никто и ничто не помешало реализации нашего замысла.

Материал для опросника, по результатам ответов на который предполагалось построение семантического простран-

ства политических партий, мы решили взять непосредственно из реального политического дискурса, т. е. из реальной политической жизни, происходящей на тот момент. В течение нескольких месяцев мы «перелопатили» огромный объём информации, просматривая программы политических партий, выступления руководства страны и лидеров различных партий, выбирая суждения, отражающие самые разные аспекты жизни общества: роль КПСС и многопартийность, проблемы единства страны и возможность конфедеративной формы государства, права республик и республиканское законодательство, управление плановой экономикой и возможности рыночной экономики, проблемы армии и вывода наших войск из Европы, свобода вероисповедания и языковая политика и т. п. по всем важным аспектам внутренней и внешней политики. Использовались также фрагменты политических программ той или иной партии, выдержки из конституции СССР, конституции, предложенной академиком А. Сахаровым и т. п. Предполагалось, что респонденты будут высказывать своё согласие или несогласие по отношению к каждому суждению.

То есть если рассматривать опросник как совокупность дескрипторов или шкал, то можно сказать, что в исследовании использовались униполярные шкалы. Но при этом при отборе высказываний для опросника мы стремились для каждого суждения найти и включить в набор альтернативные ему по смыслу. Это были не формальные, но, скорее, смыс-

ловые суждения-антонимы.

В роли респондентов, отвечающих на весьма обширный опросник, выступали лидеры партий и члены руководства, не менее 10 человек для каждой из более чем тридцати обследованных нами партий, существовавших на тот момент. Результаты опроса суммировались в матрицу данных, которая обрабатывалась с помощью факторного и кластерного анализа, по результатам которых строились семантические пространства и кластерные структуры политических партий. Работа по анкетированию и обработке материала для нашего минимального коллектива (состоящего всего из двух человек) была крайне напряженной. В роли интервьюера прекрасно зарекомендовала себя О. В. Митина, легко входившая в контакты с нужными политиками. Худошавая и молоджавая (чемпионка Москвы по парусному спорту), она походила за студентку или лаборантку, осуществлявшую опрос по заданию руководства, и её внешность была достаточно нейтральна с точки зрения политической или национальной принадлежности. А тут желательно было оставаться максимально неопределенным в плане собственной позиции.

Помню, во время майской демонстрации в городе Новосибирске я буквально «на ходу» проводил интервью с участниками небольшой колонны националистов, шедших под соответствующими лозунгами. Опрос проходил успешно, но тут к нам подошел мой коллега А. П. Назаретян, (с которым мы приехали вместе в Новосибирск на конференцию), облада-

ющий ярко выраженной кавказской внешностью. Негативность восприятия его персоны тут же была перенесена и на меня, и общение было сорвано.

В ходе обследования мы проводили опросы как лидеров политических партий, так и рядовых членов. Относительно легко было вступить в контакт с демократами, левыми, зелёными и коммунистами и очень трудно – с монархистами и националистами. Приходилось общаться и с представителями таких организаций, как «Память» или «Русское национальное движение». Выход на политических лидеров в то время был возможен, так как лидеры партий еще не «забронзовели» и были открыты к общению. Тем не менее наши возможности позволяли нам проводить исследования только в России.

Работа была крайне напряженной и очень энергозатратной. Помню 1 января 1991, когда после встречи Нового года я пришел в лабораторию обрабатывать материалы где-то в 10 часов утра, а через полчаса, не сговариваясь со мной, подошла Ольга Митина. Так работать можно было только на очень большом энтузиазме, в надежде внести и свой вклад в демократизацию общества путем рефлексии происходящих в нем политических процессов.

Главным результатом нашей работы было выделение четырех категорий – факторов, по которым различались политические партии, построение семантического пространства и нахождение координат каждой партии внутри этого про-

странства. Ведущим фактором семантического пространства (его значимость определяется на основании вклада фактора в общую дисперсию) оказался фактор: *«Децентрация политической власти в форме конфедерации или союза независимых суверенных государств ↔ Унитарная государственность (единый Советский Союз или православная монархия)»*. Стоит отметить, что в проведенном нами пилотажном исследовании 1990 года первое место занимал фактор *«Принятие коммунистической идеологии ↔ Отвержение коммунистической идеологии»*, который в ситуации 1991 года переместился на вторую по значимости позицию.

Мой уже упомянутый выше коллега А. П. Назаретян, более нас искушенный в реальной политике, посмотрев полученные нами результаты (по времени ещё до ГКЧП), сделал заключения об исключительно высокой вероятности распада СССР. Я горячо спорил с ним, доказывая невозможность такого развития событий. Уж больно не хотелось в это верить.

Таким образом, полученные нами результаты анализа политической ситуации позволяли более глубокую рефлексию, чем мы с О. В. Митиной изначально предполагали. Третий по значимости фактор был определен как *«Приятие приоритета прав личности ↔ Приоритет прав государства»*.

Стоит отметить, что в секторе отрицания приоритета прав личности ради приоритета нации, государства и т. п. оказались только националистические партии и монархисты. Де-

мократы, Зелёные, Правозащитные организации и «КПСС в целом» находились в зоне приоритета прав человека. Возможно, по причине этого революция (или переворот) 1991 года оказалась практически бескровной. Существовавшая на тот момент степень терпимости, толерантности общественного сознания обусловила то, что бойцы спецподразделения «Альфа» отказались штурмовать в августе 1991 года Белый Дом, который являлся центром сопротивления хунте ГКЧП (Государственному комитету чрезвычайного положения), а член ГКЧП, министр обороны Язов, отказался от более активного использования армии, заявив, что он не хочет быть вторым Пиночетом (чилийский диктатор, потопивший в крови чилийскую демократию).

Толерантность общественного сознания (см. (Толерантность как фактор противодействия ксенофобии, 2011)) – ценнейший, но не имеющий общенационального определения запас терпимости, миролюбия населения как во внутренней, так и во внешней политике. Толерантность основана на чувстве сопереживания, единения всех людей или – более широко – всего живого (вспомним рассказ «Маугли» Киплинга: «Мы с тобой одной крови»).

Наконец, четвёртый фактор-категория семантического пространства политических партий был задан противопоставлением «*Сторонников ↔ Противников демократических преобразований горбачёвской перестройки*». По этому фактору на одном полюсе оказались демократы, анархи-

сты, левые и правозащитные организации в оппозиции к различным фракциям КПСС (КП РСФСР Полозкова, марксистская платформа в КПСС, коммунистическая инициатива), монархистам и националистам. КПСС в целом по этому фактору заняла нейтральную позицию.

Кластерный анализ также выявил три больших кластера политических партий. Часть этих партий в последующем просто исчезла с политической арены. Первый большой кластер образовывали многочисленные партии демократической ориентации. Демократы вместе с примыкающими к ним правозащитными организациями, Анархистами, Социалистами и Зелёными образовывали самый большой кластер. Другой кластер образовывали Коммунистическая партия, Объединённый фронт трудящихся и различные фракции КПСС. Интересно, что сторонники М. С. Горбачева в КПСС попали в первый кластер вместе с Демократами. Третий кластер составили Националисты, Монархисты, Общество охраны памятников (как политическая организация и религиозно-национальное объединение). Эти три больших кластера (с разными весовыми коэффициентами) и определяли ведущих игроков политического поля России в 1991 году.

К лету 1991 года наше исследование было закончено и была написана большая статья «Семантическое пространство политических партий», которую мы отдали в «Психологический журнал». Статья благополучно вышла в шестом номере

этого же года. Мы надеялись, что она вызовет значительный научный и политический резонанс, но наступившие драматические события спутали все наши планы.

В августе 1991 года я впервые выехал в США на конференцию по психолингвистике, проводившуюся в столице штата Нью-Йорк, городе Олбани. Помню тот шок, который охватил меня уже на промежуточной посадке в Канадском аэропорту. После голодной Москвы, при пустых продовольственных прилавках и продуктовых наборах от профсоюза, которые выдавались в качестве поощрения по праздникам, обилие деликатесов в дьюти фри вызвало разве что не слезы. Оказалось, возможно и такое! И сейчас, при не меньшем ассортименте наших продовольственных магазинов, чем в западных странах, я вспоминаю свой эмоциональный шок с удивлением.

Как могло вызвать стресс то, что вроде бы и есть нормальное состояние для нормальной страны? К хорошему быстро привыкаешь. Но, видимо, в моей генетической памяти содержится и «голодомор», пережитый отцом, дедом и бабушкой на Украине в тридцатые годы прошлого века, и неопикуемый страшный голод, пережитый моей матерью, сестрой, бабушкой и дедушкой в блокадном Ленинграде.

В Олбани на конференции я был единственным русским. Мой доклад по проблемам семантического анализа значения вызвал благожелательный интерес, возможно, вследствие интереса американцев к «Перестройке». Девятнадца-

того августа, в день, когда я собирался выезжать из Олбани в Нью-Йорк, чтобы затем лететь домой в Москву, мне рано утром позвонили американские коллеги, встревоженные событиями в России. Я включил телевизор и увидел на американском экране идущие на Москву танки. Начинаясь путч ГКЧП. Американские корреспонденты в нашей стране работали оперативно. Весьма обеспокоенный, я тут же позвонил домой матери, но она, ничего не зная о происходящем, сказала, что всё нормально. Три дня я провел перед телевизором, остро переживая происходящее и сопереживая тем москвичам (среди которых, как оказалось, были и коллеги – психологи и социологи), пришедшим в те дни к Белому дому (дому правительства). Б. Н. Ельцин на танке, выступающий перед защитниками Белого Дома, стал символом демократической революции. Пройдет всего два года, и уже по приказу Ельцина танки будут бить прямой наводкой по Белому дому, в котором находился тогда парламент, контролируемый председателем Верховного Совета Р Хасбулатовым, вице-президентом А. Руцким и поддерживающим их генералом Макашовым.

Но вернемся к судьбе нашего исследования. В одночасье всё настолько изменилось, что нам казалось, что вся наша работа пошла «коту под хвост». Выпустив одну-единственную статью, мы отказались от дальнейших публикаций нашего исследования, хотя его уникальность позволяла нам их продолжить. Как рассказал мой старший коллега, математик

и кибернетик, президент ассоциации Искусственного интеллекта Дмитрий Александрович Поспелов, он видел в библиотеке Конгресса США рекомендацию, призывавшую ознакомиться с нашей публикацией.

Наступило экономически тяжелое время. Все маломальские накопления в результате чудовищной инфляции превратились в прах. Мизерное меньшинство приближенных к власти делали себе состояния на приватизации, подавляющее же большинство населения прозябало в условиях нищеты. И когда в 1992 году нам поступило предложение провести сходное исследование в Казахстане, мы с радостью согласились. Нашим непосредственным заказчиком была небольшая российская социологическая фирма, которой в свою очередь, заказала исследование казахстанская социологическая фирма. Как нам потом рассказывали в Казахстане (о достоверности судить не могу), местные чиновники, подписывая смету на исследование, добавляли нули в общую сумму в свою пользу. Мы же на этом исследовании заработали только на очень нужный для нашей работы компьютер. Но мотивировал к работе сам интерес к Казахстану, в котором я любил бывать и имел много друзей.

Так или иначе, совместно с сотрудником лаборатории И. В. Шевчуком мы вылетели в Алма-Ату для проведения исследования, проведенного по той же схеме, что и в России. Опять мне пришлось просматривать документы и программы казахстанских политических партий, выступлений лиде-

ров и т. п. для отбора высказываний для опросника (благо, большинство текстов были на русском языке.) На тот момент в Казахстане было 10 ведущих партий и практически все они находились в столице. Помимо опроса руководства политических партий, было проведено интервьюирование рядовых граждан различной национальности. Полученные протоколы были сгруппированы по национальному признаку: казахи, русские, представители иных национальностей (уйгуры, корейцы, немцы и пр.), что позволило выявить этнические различия в отношении к политическим партиям. Построив семантическое пространство политических партий Казахстана, мы также проецировали (в форме координатных точек в семантическом пространстве) политические позиции населения отдельно для указанных выше трех национальных групп. Таким образом, мы получили электоральные облака вокруг политических партий применительно к каждой из выделенных национальных групп. Построенные семантические пространства политических партий Казахстана с электоральными облаками (позиций населения) дают визуальную картину позиций партий и их поддержку различными национальными группами населения.

Проведенные исследования позволили выделить четыре базовых фактора семантического пространства, первый из которых был задан оппозицией *«Борьба за национальное казахское государство (Казахстан для казахов) ↔ Борьба за интеграцию с Россией (Казахстан для всех жите-*

лей *Казахстана*)». На одном полюсе первого фактора оказались такие казахские партии, как Алаш, Азат, Желтоксан, и на другом полюсе находились русскоязычные Рабочее движение, Социал-Демократы, Зеленые, Единство.

Второй фактор был определён отношением к социалистическим ценностям. И здесь позиции партий уже не определялись по национальному признаку, а зависели от представлений о желаемом будущем. На основе предпочтений населения мы построили гистограммы выбора различных путей развития для Казахстана. Наиболее предпочтительным оказался социал-демократичный путь Швеции, далее следовали модели развития Южной Кореи, Турции, Китая, России. Исламский фундаментализм (на тот момент времени) Ирана или тоталитарно-авторитарная модель Северной Кореи однозначно отвергались.

Третий фактор был связан уже с экономическими позициями партий и был задан противопоставлением: *«Ориентация на плановую экономику с элементами социальной защиты населения ↔ Ориентация на рыночную экономику»*. И, наконец, четвёртый фактор задавал различие партий в *«Социальной политике относительно прав человека»*. Разработанная нами техника анализа электоральной мощности партий позволяет определить потенциальную перспективу политического веса каждой партии. Так, например, партия Зелёных, хотя в дальнейшем и не стала одной из ведущих, тем не менее имела на тот момент хорошую потен-

циальную перспективу, что показывала высокая электоральная плотность оценок вокруг этой партии в семантическом пространстве. То есть большое количество населения имело сходные с партией Зеленых политические установки (координатные точки позиции населения плотно окружали координаты партии). Мы говорим о потенциальной перспективе, потому что избиратели могли и не подозревать о своей близости к идеологии этой партии или даже не знать о её существовании.

В общем, наше казахстанское исследование, помимо реализации задачи построения семантического пространства политических партий, обогатило наш инструментарий разработкой метода оценки электоральной мощности (или электорального веса) политических партий.

Следующим нашим исследованием в области политической психологии было в 1993 году повторное построение семантического пространства политических партий России. Исследование проводилось в течение лета 1993 года непосредственно перед октябрьскими событиями (политического кризиса, и разгона парламента, и расстрела Белого дома из танков). Проводилось исследование по той же схеме, что и в 1991 году, но большинство суждений, вошедших в опросник, было заменено на новые, более актуальные наличной политической ситуации. Соответственно, в опросный лист вошли суждения по вопросам Конституции и государственного устройства, по проблемам внешней политики

и отношению к реформе вооруженных сил, к правовым аспектам экономики и частной собственности, к вопросам национальной политики и межнациональных отношений, проблемам языка, культуры, религии, а также пункты Всероссийского референдума апреля 1993 г. о доверии президенту и о поддержке политики реформ. Участниками опроса в нашем исследовании были 1059 человек, члены 67 политических объединений. Первым по мощности выделенным фактором оказался фактор *«Сторонники реформы ↔ Противники реформы»*; вторым фактором, как и в нашем исследовании 1991 года, оказался фактор *«Сторонники коммунистической идеологии ↔ Противники коммунистической идеологии»*. Третий фактор касался отношения к религии, которая стала при Ельцине претендовать на роль государственной идеологии. Четвертый, специфичный для национальной политической ситуации, был фактор отношения к курсу президента Ельцина и непосредственно его личности. Пятый фактор касался распределения политической власти между центральным правительством и регионами. Слабый шестой фактор связан с активностью экологического движения и задаёт противопоставление *«Приоритет экономического развития ↔ Приоритет экологической безопасности»*. Исследование продемонстрировало увеличение числа независимых факторов политической жизни, что говорит об увеличении когнитивной сложности общественного сознания на тот момент, по сравнению с исследованием 1991 го-

да. Было бы интересно проверить когнитивную сложность менталитета российского общества на день сегодняшний. Но проведение такого объёмного исследования на чистом энтузиазме самих исследователей (ставших значительно старше по сравнению с началом девяностых) представляется нереальным. Резерв энтузиазма неограничен.

На этом материале можно закончить собственно введение в настоящую книгу и перейти к более систематическому изложению глав, из которых она состоит. Это статьи, опубликованные авторами за прошлые годы в различных научных журналах. История буквально дышит нам в затылок, и представляемая на суд читателя книга является не только научным исследованием, но и своеобразным дневником попыток найти адекватные методы осознания и рефлексии событий, в круговорот которых включены и сами наблюдатели. Стоит отметить, что наши исследования проводились в различные годы нашей новейшей российской истории, и полученные результаты адекватно отражают специфику тех лет, которая могла значительно измениться в последующем. Кроме этого, книга содержит и новые главы, которые еще нигде не были опубликованы.

## Литература

*Келли Дж.* Теория личности. Психология личностных конструктов. СПб.: Речь, 2000.

*Муканов М. М.* «Жуйе» как логика архаического рассудка // Исследование интеллектуальной деятельности в историко-этническом аспекте. Алма-Ата: Изд-во. Казахского педагогического института им. Абая, 1978.

*Назаретян А. П.* Психология стихийного массового поведения. М.: Академия, 2005. *Радзиховский Л. А.* Боязнь демократии // Социологические исследования. Социс. № 3, 1989. С. 75–88.

*Сатаров Г. А.* Россия в поисках идеи. М.: Известия, 1997.

*Шестопал Е. Б.* Очерки политической психологии. М.: ИНИОН: Ин-т молодежи, 1990.

*Юрьев А. И.* Введение в политическую психологию. СПб: Изд-во СПбГУ, 1992. Толерантность как фактор противодействия ксенофобии: управление рисками ксенофобии в обществе риска. Коллективная монография. М.: Изд-во Федерального институт развития образования, 2011.

*Osgood Ch.* Semantic Differential Technique in the Comparative Study of Cultures // American Anthropology. 1964. Vol. 66. P 171–200.

*Osgood Ch., Suci C.J., Tannenbaum P.H.* The Measurement of Meaning. Urbana: University of Illinois Press, 1957.

# Глава 1

## Психосемантический подход в реконструкции политического менталитета: методы и примеры исследований<sup>1</sup>

В статье рассматриваются возможности использования психосемантических методов в политической психологии. Одним из таких методов является реконструкция категориальных структур, через призму которых человек воспринимает мир и происходящие в мире события. Психосемантический подход связан с построением многомерных семантических пространств, выступающих операциональной моделью категориальных структур сознания и бессознательного человека. Он эффективен при исследовании восприятия политических и социокультурных проблем, позволяя выявлять глубинные установки и стереотипы, которые плохо отрефлексированы или скрываются по причине социальной нежелательности, а потому с трудом поддаются диагностике. Приводят-

---

<sup>1</sup> Статья впервые опубликована: Петренко В. Ф., Митина О. В. Психосемантический подход к реконструкции политического менталитета: методы и примеры исследований //Вестник Российской академии наук. 2017. Том 87. № 1. С. 50–65.

ся примеры использования подхода для изучения психосемантического сознания.

**Ключевые слова:** психосемантика, семантическое пространство, политические партии, политические лидеры, политический менталитет, динамика, общественное сознание.

«Мы живём, под собою не чуя страны», – писал О. Э. Мандельштам в 1933 г. С тех пор прошло много времени, и настала пора отрефлексировать наше прошлое, осмыслить настоящее и дать прогноз на будущее. Такую задачу в контексте политического менталитета (или политического сознания) ставит (по крайней мере, должна ставить) политическая психология.

В России только за XX в. трижды кардинально менялись идеология, экономическая и социальная политика. В результате разные социальные, возрастные, этнические, религиозные и региональные слои населения образовали «вавилонское смешение народов», вобрав в себя противоречивые ценностные установки исторических эпох от монархического православия и тоталитарного мировосприятия «гомо советикуса» до авторитаризма «управляемой демократии» и либертарианских идей в экономике. Не меньший хаос присущ сознанию среднестатистического россиянина. Согласно исследованиям, проведённым нами в 1997 г. (Петренко, Митина, 1997), не более четверти наших граждан обладали более или менее непротиворечивыми политическими установка-

ми, совпадающими с идеологией существовавших тогда политических партий, а большая часть демонстрировала синкретическое мышление, сочетая приверженность рыночной экономике и выборности власти с ностальгической тоской по «сильной руке» и требованием государственного регулирования цен. Исследования нынешней политической элиты российского общества, в которую входят депутаты Государственной думы, лидеры политических партий, политологи, свидетельствуют о противоречивости политического сознания даже у грамотных, казалось бы, в политическом отношении людей. Респонденты одновременно относят себя к национал-патриотам и коммунистам, либералам и социал-демократам. Структурированное, непротиворечивое политическое сознание наблюдается менее чем у половины опрошенных (Mitina, Petrenko, 2013).

Колоссальная неоднородность общества не только по экономическому статусу, но и с точки зрения мировоззрения и политических ценностных установок, с одной стороны, чревата возможностью социального взрыва, но с другой – обеспечивает, исходя из «принципа необходимого разнообразия» У Эшби (2015), возможность динамических трансформаций. В этих условиях чрезвычайно важными становятся терпимость (толерантность), достижение консенсуса и доверия друг к другу отдельных социальных, национальных и религиозных групп, а также доверие общества к институтам власти, экономическим институтам и институтам суда

и права. Как показали исследования лауреата Нобелевской премии по экономике американского психолога Д. Канемана (2006), прогнозы, ожидания и отношение населения к экономическим институтам и органам власти влияют на состояние экономики не меньше, чем её объективные детерминанты.

Политическая психология как форма общественной рефлексии возникла в нашей стране в результате перестройки и политики гласности. Кардинальные экономические и политические изменения и вызванная ими трансформация общественного сознания создали потребность в психологическом осмыслении происходящих на наших глазах глобальных социальных процессов и в анализе политического менталитета отдельного человека как субъекта этих процессов. Ответом на социальный запрос стало появление практически новой для отечественной психологической науки области – политической психологии (Абашкина и др., 1993; Гозман, Шестопал, 1996; Дейнека, 1999; Дилигенский, 1994; Дубов, Пантिलеев, 1992; Лебедева, 1993; Назаретян, 1998; Ольшанский, 2001; Петренко, Митина, 1991; Радзиховский, 1989; Ракитянский, 2001; Сатаров, 1989; Шестопал, 1988; Шмелёв, 1992; Юрьев, 1992).

Методы политической психологии заимствуются из психологии личности и теории общения, рефлексивных игр и психотерапии, синергетики и теории катастроф, психолингвистики и теории дискурса, этнопсихологии и кросскультурной психологии, теории личностных конструктов и психосе-

мантики. Общим является только размытое и плохо определённое поле, называемое политической деятельностью.

Ситуация в политической психологии напоминает положение в советской школе в 1930-е годы, когда практиковался «комплексный подход» к обучению. Комплексность заключалась в том, что на уроках последовательно давались знания о некотором объекте. Изучается, скажем, объект «корова». На одном уроке дети учат, как пишется это слово, на другом – какой продукт она даёт, на третьем – к какому биологическому классу относится и т. д. Иными словами, организация обучения шла по «объектному», а не дисциплинарному основанию.

Схожая ситуация сложилась и в объединении проблематики политической психологии. Политические психологи рассматривают, например, политические переговоры и широко применяют методы дискурс- и контент-анализа. Объектами применения этих методов могут быть политические декларации, манифесты, тексты, соглашения и т. п. Исследуются и сами «высокие переговоривающиеся стороны», черты их характера, стереотипы поведения и особенности принятия решений. В таком случае используют биографические, психоаналитические методы, эмпатийное моделирование (вплоть до наведения гипнотической идентичности) личности другого человека, проективный анализ «живого» поведения или его видеозаписи (Шестопал, Дилигенский, 2003). Идеи Г. Ласуэлла (2005) оказали значительное влия-

ние на создание спецслужбами разных стран «психологических портретов» политических лидеров (от Мао Цзэдуна и Н. С. Хрущёва до Г. Киссинджера и В. В. Жириновского) (Feldman, Valenty, 2001; Post, 2003; Schultz, 2005).

Другая область политической психологии связана с анализом политических и социальных представлений конкретных социальных, этнических, религиозных групп, участников или контрагентов неких общественных процессов, широких масс населения, выступающих электоратом в демократических обществах. Это область изучения политического менталитета социума, который включает в себя картину мира, систему ценностей, политические установки субъекта. Провести чёткую грань между политическими и иными формами сознания едва ли возможно. Немецкому канцлеру О. Бисмарку приписывают выражение «Франко-германскую войну выиграл прусский учитель», подразумевающее, что уровень образования, когнитивная сложность населения могут выступать одним из важных параметров политического сознания или менталитета. (Строго говоря, апология прусскому учителю прозвучала из уст лейпцигского профессора географии О. Пешеля, написавшего в редактируемой им газете «Заграница»: «.. Народное образование играет решающую роль в войне... когда пруссаки побили австрийцев, то это была победа прусского учителя над австрийским школьным учителем» (Хватов, 2012)). Последние два термина для нас, скорее, синонимичны, и если в философской литературе

о содержательном наполнении картины мира принято говорить в терминах сознания, то в психологии в силу фрейдовского разведения сознательного и бессознательного уместнее термин «менталитет», включающий как сознательные, так и бессознательные пласты картины мира, политические установки, настроения, стереотипы, социальные представления и прочие плохо рефлекслируемые компоненты политического опыта.

# **Психосемантический подход в политической психологии**

В основе психосемантического подхода лежат метод семантического дифференциала Ч. Осгуда (Osgood et al., 1957), теория личностных конструктов Дж. Келли (2000) и метод репертуарных решёток (Франселла, Баннистер, 1987).

В психосемантике операциональной моделью, описывающей категориальную структуру сознания и личностные смыслы субъекта относительно некоторой содержательной области, выступают субъективные семантические пространства (Петренко, 2005). Они представляют собой обобщения исходного языка описания, свойственного субъекту (респонденту), где первичные дескрипторы (термин лингвистики), шкалы (в терминах Осгуда) или конструкты (в терминах Келли) группируются с помощью процедур многомерной статистики (факторного, кластерного, дискриминантного анализа, многомерного шкалирования, методов структурного моделирования) в содержательно более ёмкие категории-факторы.

При геометрическом представлении категории-факторы выступают осями некоторого «-мерного семантического (как правило, декартового) пространства, а личностные смыслы субъекта, связанные с анализируемыми объектами, задаются как координатные точки внутри этого простран-

ства, создавая своеобразную «ориентировочную основу действия» (термин П. Я. Гальперина) – в нашем случае эмпатического встраивания, вчувствования в сознание другого или других. В этом смысле психосемантический подход близок к проективным методам и, подобно им, чувствителен к проблемам интерпретации, но, в отличие от них, предполагает работу с компактно представленными данными, позволяющими определять такие параметры, как когнитивная сложность (число значимых латентных категорий-факторов), перцептуальная сила признака (выражающаяся во вкладе фактора в общую дисперсию и отражающая субъективную, связанную с мотивационной сферой значимость данного основания категоризации) и т. п.

Рассмотрим ряд типовых задач в области политической психологии, решаемых методами психосемантики.

# Построение семантических пространств политических партий

Для решения этой задачи в качестве пунктов опросника используются суждения текущего политического дискурса: цитаты из выступлений известных политических лидеров, деклараций политических партий по злободневным вопросам, тексты принятых или обсуждаемых законов, актуальные политические слоганы и лозунги, а также устоявшиеся формулировки – выдержки из Конституции, документов ООН, ЮНЕСКО, высказывания политических деятелей прошлого и т. п. (Петренко, 2005; Петренко, Митина, 1991, 1997; Petrenko, Mitina, 1999, 2014; Петренко, Митина, Шевчук, 1992; Petrenko, Mitina, Braun, 1995). Респонденты (испытуемые) из числа руководителей различных партий выражают своё согласие или несогласие с каждым из суждений списка, состоящего обычно из нескольких сотен дескрипторов, или оценивают, насколько то или иное суждение соответствует позиции представляемой партии.

Общая формула, позволяющая вычислять рекомендуемую численность экспериментальной выборки в соответствии с допустимой погрешностью, имеет вид (Митина, 2011):

$$n = \frac{\left(\frac{t\sigma}{\Delta}\right)^2}{1 + \frac{1}{N}\left(\frac{t\sigma}{\Delta}\right)^2},$$

где  $N$  – численность партии;  $t$  – значение абсциссы для кривой нормального распределения, определяемое желаемым значением доверительной вероятности оценивания;  $\Delta$  – допустимая погрешность, которая задаётся исследователем, исходя из требуемого уровня точности оценки параметра;  $\sigma^2$  – дисперсия в ответах на вопросы.

Величину, обратную дисперсии, можно интерпретировать как меру идеологического единства. Снижение размерности первичных переменных позволяет выделить основания (категории), определяющие сходство/ различие политических партий, ведущие линии социального напряжения, проинтерпретировав содержание каждой категории, установить размерность политического пространства как показателя дифференцированности политической жизни общества и когнитивной сложности общественного сознания. Позиции каждой партии представлены как координатные точки внутри этого пространства. Через проекцию позиции партии на оси категорий-факторов можно определить, насколько выражен тот или иной политический аспект, соответствующий содержанию фактора. Расстояния между координатами пар-

тий в семантическом пространстве обратно пропорциональны сходству их политических установок. Используя кластерный анализ, можно построить дендрограммы, или кластерные структуры, представляющие группировку партий согласно сходствам их политических установок, и таким образом предсказать их возможные политические альянсы.

Результаты по сходству политических установок (рис. 1), полученные в 1991 г. в ходе опроса 299 активистов и лидеров партий, в значительной степени отвечали существовавшим раскладам партнёрства и соперничества политических партий. Наиболее близки по установкам (положению на дендрограмме) оказались объединившиеся в ходе реальной политической деятельности партии, входящие в движение Демократическая Россия. Компактность кластерструктуры, описывающей партии, свидетельствует о близости их политических платформ, разъединённых, скорее, организационно, чем духовно.

Название партии	Лидер	Условное обозначение
Анархисты		А
Российская партия «Зеленые»		РПЗ
Социалистическая партия (в 1993 г. Партия труда)	Б. Кагарницкий	ПТ
Говоримости Социалистов-иродников		ТСН
Демократическая партия России	Н. Травкин	ДПР
Движение Демократическая Россия	Ю. Афанасьев, Г. Старовойтова	ДР
Партия Конституционных демократов (Коллективный член ДР)	В. Злотарев	ПКД
Социал-Демократическая партия России (в 1991 г. коллективный член ДР)	А. Оболенский, О. Румянцев	СДПР
Мемориал (Коллективный член ДР)	С. Ковалев, Л. Пономарев	М
Республиканская партия Российской Федерации (Коллективный член ДР)	В. Лысенко	РПРФ
Демократический Союз	В. Новодворская	ДС
Христианско-Демократический Союз России	в 1991 В. Аксютин, Г. Якунин	ХДС
Либерально-Демократическая партия	В. Жирновский	ЛДП
Коммунисты за Демократию (движение в КПСС)	А. Рухкой	КПСС-Дем
Коммунисты-нейтралы (автоматически выбывшие из КПСС после путча в 1991 г.)		КПСС-Нейтр
Служители Академии Министерства Внутренних Дел		МВД
Сторонники М. Горбачева в КПСС	М. Горбачев	КПСС-Центр
Ветераны Второй Мировой Войны		Ветераны
Большевистская Платформа в КПСС	Н. Андреева	КПСС-Больши
Объединенный фронт трудящихся (В 1993 г. Движение «Трудовая Россия»)	В. Анпилов	ТР
Марксистская платформа в КПСС (В 1993 г. Российская Коммунистическая Партия)	В. Крочков	КПСС-Маркс
Компартия РФ (Члены КПСС, роспавшие на ссорившиеся когниту: Горбачева)	И. Полозов	КПРФ
Гражданское Согласие		ГрСг
Общество охраны памятников (Коллективный член ГрСг)		ООПНК
Союз «Христианское Возрождение» (Марксистская организация)		ХВ
Русское движение (Коллективный член ГрСг)		РусДвиж.
Национальный республиканский комитет (Коллективный член ГрСг)		НРК
Национально-патриотический фронт «Память»	Д. Васильев	П

**Рис. 1.** Кластерная структура политических партий 1991 г.

На рисунках 2 а, б даны проекции семантического пространства, построенного нами в 1991 г. по результатам опроса 299 политических активистов и лидеров партий, представ-

ляющих 32 политических объединения (Петренко, Митина, 1997). Всего выделено четыре значимых фактора:

Фактор 1: *Унитарная государственность* ↔ *Конфедерация или Союз суверенных государств*;

Фактор 2: *Отвержение* ↔ *Принятие коммунистической идеологии*;

Фактор 3: *Права человека*;

Фактор 4: *Противники* ↔ *Сторонники демократических форм правления*.



**Рис. 2а.** Проекция на плоскость первого и второго факторов

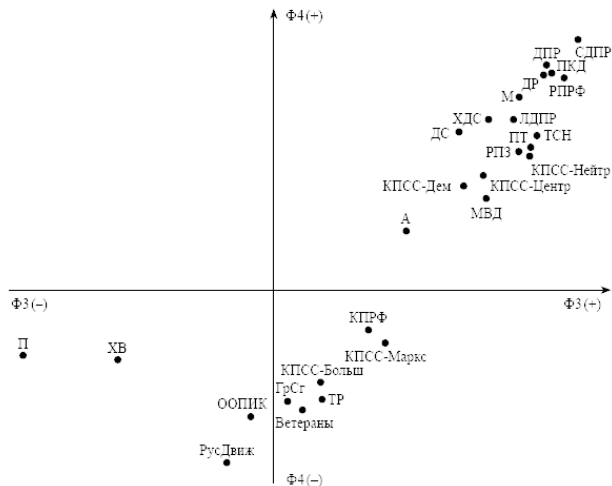
Ф1 (+) *Конфедерация или союз суверенных государств* ↔

Ф1 (-) *Унитарная государственность*;

Ф2 (+) *Отвержение коммунистической идеологии* ↔ Ф2

(-) *Принятие коммунистической идеологии.*

Во всех случаях знак полюса не несет оценочной функции, а является способом формально противопоставить антонимичные смыслы полюсов. Отметим, что время проведения исследования совпало с подготовкой референдума о сохранении СССР. Очевидно, актуальность этой тематики и вывела на первое место фактор, связанный с темой структурной организации государственности (вклад фактора в общую дисперсию отражает субъективную значимость основания категоризации, выражаемого фактором). Если в пилотажном исследовании 1990 г. ведущим являлся фактор «*Принятие ↔ отвержение коммунистической идеологии*», то к 1991 г. на передний план вышла проблема «*Сохранение ↔ дезинтеграция СССР*», что после событий ГКЧП и Беловежского соглашения вылилось в распад Союза.



**Рис. 26.** Проекция на плоскость третьего и четвертого

факторов

Ф3 (+) *Признание приоритета прав человека* ↔ Ф3 (-)

*Отвержение приоритета прав человека;*

Ф4 (+) *Сторонники демократических форм правления* ↔

Ф4 (-) *Противники демократических форм правления.*

Анализ расположения политических партий по фактору 3 позволяет сделать вывод, что неприятие идеи прав человека в 1991 г. проявлялось, прежде всего, в националистических формах.

# Семантическое пространство имиджей партий

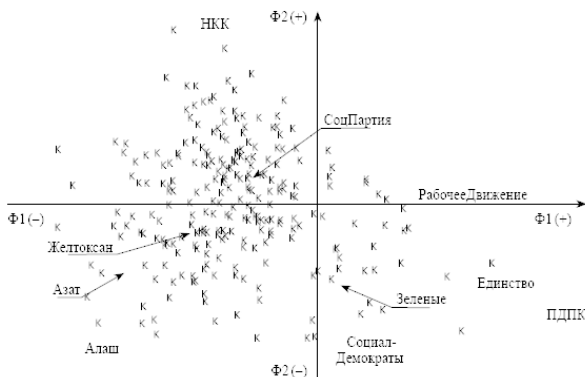
В отличие от предыдущей задачи, при решении которой респондентами выступают члены (как правило, лидеры) той или иной партии, являющиеся носителями её идеологии, в данном случае в роли респондентов выступают рядовые избиратели, наблюдающие политику партий, так сказать, с «внешних позиций» (Петренко, Митина, 1997). Респондентам (испытуемым) предлагается оценить партию по списку шкал-дескрипторов, например: «партия имеет широкую поддержку у населения», «партия отражает интересы мелкого и среднего бизнеса», «партия пользуется поддержкой президента», «партия – носитель левой идеологии» и т. п. При такой процедуре оценка партий оказывается более субъективной, чем в первом случае, и зависимой от политической пропаганды, средств массовой коммуникации, политической рекламы. В отличие от оценок политически более однородных респондентов – членов партий, оценки «людей с улицы» более разнообразны, их дисперсия выше. Поэтому разумно для ряда специфических задач строить семантические пространства имиджей для однородного контингента респондентов.

# Оценка электоральной мощности политических партий

Оценка степени поддержки населением той или иной партии осуществляется нами с помощью размещения позиций избирателей в семантическом пространстве партий. Каждому респонденту предлагается тот же опросник, что и представителям политических партий. По ответам респондента можно определить координаты его политической позиции в этом пространстве, близость политических установок к платформе той или иной партии. Чем ближе ответы респондента к «ответам партии» (то есть усреднённым ответам представляющих её членов), тем с большей вероятностью он попадает в электорат партии.

Выполнив эту процедуру для всех респондентов, при наличии репрезентирующей генеральную совокупность избирателей выборки можно построить своеобразные электоральные облака политических позиций населения, определить их плотность и объём для каждой партии, иными словами, оценить популярность каждой партии. Анализ социально-демографических характеристик респондентов, попавших в то или иное электоральное облако, позволяет построить социально-демографический портрет избирателей соответствующей партии. Электоральная плотность партий, определённая методами психосемантики, высоко коррели-

рует с непосредственными данными парламентских выборов (Петренко, Митина, 1997; Петренко, Митина, Шевчук, 1992). Приведём в качестве иллюстрации результаты наших исследований в Казахстане. На проекции семантических пространств политических партий Казахстана представлены индивидуальные позиции избирателей, отвечавших на те же опросники, что и лидеры партий. На рис. 3 а, 3б (см. с. 35–36) позиции рядовых граждан сопоставлены с позициями политических партий. Исследование проводилось в 1991 г., участниками опроса являлись члены 10 политических партий и движений Казахстана, а также 500 жителей г. Алма-Аты накануне первых в истории страны многопартийных выборов.

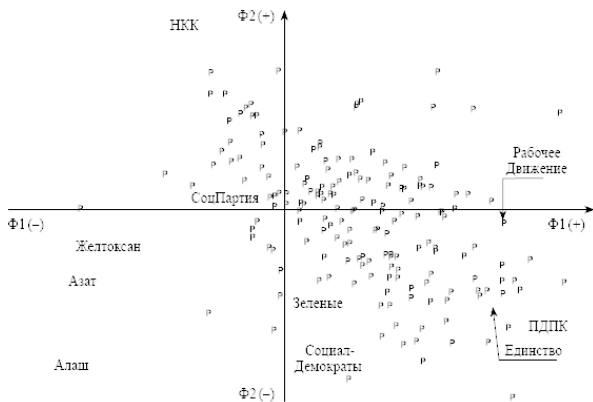


**Рис. 3а.** Позиции граждан Казахстана казахской национальности

$\Phi 1 (+)$  Борьба за единый Союз, за единое экономическое и правовое пространство  $\leftrightarrow$   $\Phi 1 (-)$  Борьба за национальную республику;

$\Phi 2 (+)$  Принятие социалистических ценностей  $\leftrightarrow$   $\Phi 2 (-)$  Отрицание социалистических ценностей.

Используемые **аббревиатуры**: ПДПК – Партия демократических преобразований Казахстана, НКК – Национальный конгресс Казахстана. Стрелками показаны реальные позиции партий в семантическом пространстве, отсутствие стрелки означает, что партия стоит на «своем» месте. Буква «к» соответствует позиции респондента казахской национальности, буква «р» соответствует позиции респондента русской национальности.



### **Рис. 3б.** Позиции граждан Казахстана русской национальности

Семантическое пространство политических партий Казахстана и позиции избирателей в этом пространстве (1991 год) даны на рис. 3а, 3б. Ниже приводится содержание факторов семантического пространства политических партий Казахстана. Эти факторы едины для казахских и русских респондентов.

В построенном нами семантическом пространстве политических партий Казахстана виден систематический сдвиг в позициях партий, ориентировавшихся на интеграцию с Россией либо на создание национальной республики, а также самих избирателей, соответственно, казахской и русской национальностей по первому фактору, связанному с национальной политикой.

Видимое на первый взгляд противоречие – отрицательное отношение социал-демократической партии к социалистическим ценностям, – объясняется тем, что в 1991 г. именно социал-демократические идеи с акцентом на слово «демократические» в оппозиции социалистическим идеям, лежащим в основе идеологии предперестроечного СССР, брались на вооружение многими людьми с «активной жизненной позицией», стремящимися к модернизации. В социал-демократических партиях на основе стремления к демократии находили общий язык и бывшие члены КПСС, и дис-

сиденты, считавшие себя антикоммунистами.

# Типологизация политического менталитета населения

Полученное на основе анализа групповых данных семантическое политическое пространство отражает взгляды людей, стоящих на совершенно разных политических позициях. Такое «общегрупповое» пространство (построенное по опросам репрезентативных выборок) позволяет делать эвристичный прогноз итогов парламентских или президентских выборов, но с методологической точки зрения соответствует «средней температуре по больнице».

Для широкого круга социально-психологических и социально-политологических исследований важно изучать не усреднённое мнение людей, а политические идеи (идеологемы), политические конструкты, распространённые в обществе. Ставится задача построения политической типологии граждан, выделения типов политической ментальности. При этом необходимо помнить, что психосемантические данные имеют не двумерную, а трёхмерную структуру. Массив данных образован тремя измерениями: шкалы-дескрипторы; объекты анализа; респонденты (испытуемые). Каждый элемент массива – единичный кубик – это оценка одним респондентом одного объекта по одной шкале. Собранные вместе кубики составляют параллелепипед (рис. 4 на с. 38). Для решения ряда задач с использованием многомерной статисти-

ки можно отдельно рассматривать сечения по разным основаниям: испытуемым, объектам, шкалам (Митина, 2006).

Для построения типологии выделяются сходные по оценкам всех объектов по всем шкалам респонденты (выполняется Q-факторизация респондентов согласно их ответам, хотя они и имеют двумерную плоскую структуру). Поскольку ответы напрямую отражают политические ценности и установки респондентов, а каждый фактор объединяет схожих по ответам респондентов, инвариант, стоящий за ответами тех, кто попал в данный фактор (семантическое пространство для политически однородной группы), интерпретируется нами как политическая картина мира определённого типа. Содержательная интерпретация соответствующего ему семантического пространства позволяет описать политические идеологемы и конструкты, присущие людям, входящим в данный политический тип, а анализ их социально-демографических и психологических характеристик – составить социально-демографический и психологический портрет типа, соответствующего тому или иному политическому менталитету (Петренко, Митина, 1997).

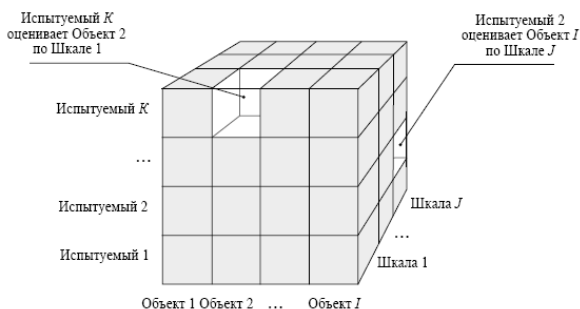
По результатам исследования 1996 г. эмпирически было выделено шесть типов различного отношения к реформам в России. Лишь около 20 % опрошенных имели в достаточной степени логически непротиворечивое и структурированное представление о политической жизни своей страны, то есть информация, описанная ниже, относится только к незначи-

тельному проценту населения.

*В первый тип* политического менталитета (4,6 %) вошли преимущественно лица старше 40 лет, с низким материальным положением, ИТР, пенсионеры, домохозяйки, рабочие, не имеющие высокой квалификации, голосующие за КПРФ.

*Второй тип* составили люди среднего достатка, в основном это политически ангажированные учёные, представители творческих профессий, голосующие за «демократов» (4,1 %).

*В третьем типе* доминировали мужчины, оценивающие своё материальное положение как высокое, москвичи, имеющие свой собственный бизнес. Те немногие из них, кто проявлял минимальный политический интерес, голосовали за Е. Гайдара и Г. Явлинского, но в основном были аполитичны (2,4 %).



**Рис. 4.** Трёхмерная (кубическая) структура психосеман-

*Четвёртый тип* — лица главным образом от 25 до 40 лет, преимущественно мужчины, с высшим образованием, в большинстве своём имеющие высокий достаток, многие из них москвичи. Они называли себя демократами и были оппозиционно настроены по отношению ко всем партиям, считая, что ни одна из них не защищает интересы демократии (2,3 %). В четвёртый тип входили представители среднего бизнеса, а в третий — крупного бизнеса.

*Пятый тип* — в основном демократически ориентированные студенты и молодые выпускники вузов, работающие по своей специальности. Если они и голосовали, то за Е. Гайдара и Г. Явлинского, многие из них москвичи, преимущественно женщины. Политически ангажированными в большей степени оказались бедные студенты. Однако это не причина, а следствие: большая часть студенчества, оценивающая свой материальный уровень относительно высоко, озабочена своими проблемами и мало думает о политике (1,4 %).

*Шестой тип* — преимущественно женщины старше 55 лет, с высшим образованием, оценивающие уровень своих доходов как низкий, работающие в науке, здравоохранении, образовании (1,2 %). Эти респонденты социально ориентированы, с их точки зрения, задача государства состоит в том, чтобы защищать людей от бедности, безработицы, бездухов-

ности, беззакония. Им присуще государственное сознание: целостность и величие России для них очень важный фактор. Вместе с тем они негативно относились к националистическим и тоталитарным идеям и понимали, что без рыночной экономики реформы не проведёшь.

Таким образом, из шести типов политических установок пять находились в оппозиции плановой социалистической экономике и предпочитали экономику западного образца с теми или иными вариациями (в частности, социально-ориентированную). Позиция коммунистического электората наиболее многочисленна в сравнении с каждым из пяти вариантов принятия «рыночной экономики», но суммарно проигрывала по численности.

# **Анализ динамики политического менталитета**

Такой анализ необходим для предсказания развития политических процессов, происходящих в обществе, для целенаправленного выбора «модели потребного будущего» (термин Н. А. Бернштейна) из веера возможных сценариев, а также для осознанных действий по элиминации нежелательных сценариев развития. Описание «живого движения», эволюции и развития системы – одна из наиболее сложных методологических проблем науки. Как полагает А. Бергсон, научные методы анализа динамических процессов способны дать только синхронические (фотографические, в терминах Бергсона) срезы процесса.

При описании политической жизни общества методы психосемантики (как и любой лонгитюд в психологическом исследовании) позволяют получить серию синхронических срезов политического процесса (в нашем случае – в форме семантических пространств). Встаёт вопрос: как от синхронических срезов перейти к описанию динамики? Проблема усложняется ещё и тем, что со временем меняется не только менталитет, но и сама общественная жизнь. Меняется политический контекст (дискурс), на передний план выходят новые проблемы, и при построении семантических пространств, релевантных времени, исследователь использу-

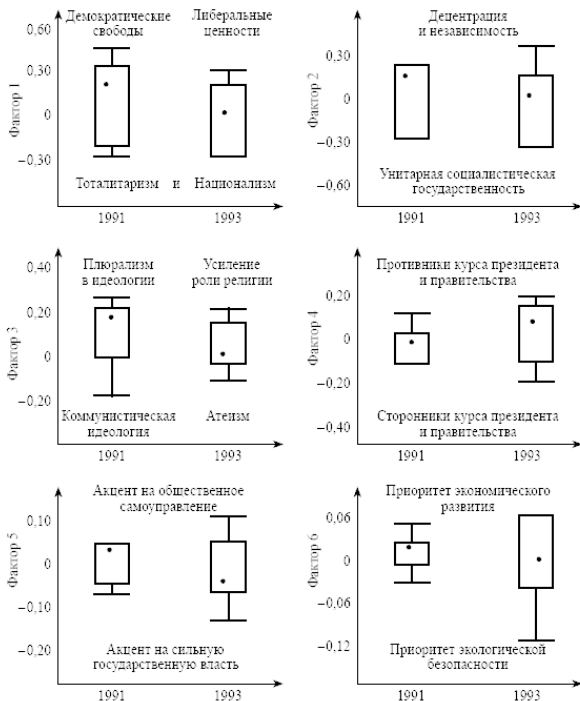
ет новые дескрипторы, а подчас вводит в исследование новые политические субъекты (государство, политические партии, политические персоналии).

Задачу определения генетической взаимосвязи семантических пространств, отражающих менталитет общества в различные периоды, мы решаем, устанавливая корреляционные связи между факторами в предположении малой изменчивости идеологии партии (то есть объектов) на достаточно малом интервале времени (то есть объединяем факторы разных временных срезов – приводим их к общему знаменателю), а затем в объединённом пространстве дескрипторов описываем динамику самих объектов анализа с помощью аппарата разностных дифференциальных уравнений. Психосемантика нелинейных динамических процессов находится пока на стадии развития, мы предпринимаем попытку использовать аппарат синергетики и теории диссипативных структур для описания динамики менталитета общества (Abraham, Mitina, Petrenko, 2000; Mitina, Abraham, Petrenko, 2002; Митина, 2006; Митина, Петренко, 1995).

По оси Y для каждого фактора указаны факторные баллы. Для каждого фактора верхняя подпись соответствует семантике положительного полюса, а нижняя подпись – семантике отрицательного полюса. Если семантика того или иного полюса изменилась от 91-го года к 93-ему, то название 91-го года приводится слева, а 93-го года – справа.

На рисунке 5 представлены боксплоты, отражающие рас-

пределение позиций респондентов по каждому из факторов. Верхнее и нижнее основания боксплота указывают на максимальную и минимальную позиции в выборке, а верхняя и нижняя стороны во внутреннем прямоугольнике соответствуют верхнему и нижнему квартилям. Звёздочка в прямоугольнике – это позиция медианы распределения. Такое представление позволяет оценить не только центральную тенденцию в распределении и сдвиг позиции (в нашем примере за два года), но и степень дивергенции/ конвергенции позиций. Дивергенция – увеличение разброса позиций (прямоугольник, соответствующий второму замеру, увеличился), конвергенция – усиление единодушия (прямоугольник при переходе от первого замера ко второму уменьшился).



**Рис. 5.** Боксплоты факторов семантического пространства российского общества в сопоставлении 1991 и 1993 гг.

# Анализ представлений населения о качестве жизни

Как говорил Ф. Ницше, «можно пережить любое *как*, если знаешь *зачем*». На восприятие качества жизни влияет не только наличие материальных благ, но и ощущение субъектности собственного бытия – того, что ты творец своей жизни. Качество жизни зависит и от теплоты общения в семье, в рабочем коллективе, в обществе. Оно связано с отсутствием военных угроз и природных катаклизмов, включает в себя веру в счастливое будущее для себя и своих детей, возможность получить хорошее образование, квалифицированную медицинскую помощь и т. п. В наших исследованиях (Петренко, Митина, 1997, 2009, 2012), посвящённых представлениям населения России о качестве жизни в различные периоды истории страны, ролевыми позициями выступали образы правительств (от ленинского до путинского), а дескрипторами – несколько десятков суждений о различных аспектах качества жизни.

В качестве «маркеров» исторических периодов России были использованы: правительства Ленина (1917–1924 гг), Сталина (“Сталин 1” – 30-е гг., “Сталин 2” – 40-е (военные) гг., “Сталин 3” – послевоенные годы, начало 50-х), Маленкова, Хрущева, Брежнева (“Брежнев 1” – конец 60-х, “Брежнев 2” – 70-е гг), Андропова, Черненко, Горбачева (“Горбачев 1”

– правительство Горбачева – Рыжкова, “Горбачев 2” – правительство Горбачева – Павлова), Ельцина (“Ельцин 1” – правительство Ельцина – Силаева, “Ельцин 2” – правительство Ельцина – Гайдара, “Ельцин 3” – правительство Ельцина – Черномырдина 1994 г., “Ельцин 4” – правительство Ельцина – Черномырдина 1995 г.), Путина (“Путин 1” – 1999–2004, “Путин 2” – 2005–2008), Медведева (2008–2012).

Респондентов различного возраста просили оценить по градуальной шкале качество жизни населения при том или ином правительстве. Полученный массив данных анализировался с помощью методов многомерной статистики (в частности, эксплораторного и конфирматорно-го факторного анализа) с целью построения семантического пространства, описывающего динамику качества жизни россиян за весь период советской и постсоветской истории. Анализ обнаружил три независимых фактора, к которым сводятся многочисленные аспекты качества жизни: политические свободы, материальное благополучие и осмысленность жизни. Для первых двух факторов графики динамики качества жизни практически совпали в различных возрастных группах (рис. 6 а, б). Иными словами, для пожилых людей, помнящих правление Н. С. Хрущёва, и для молодёжи, родившейся в годы правления Б. Н. Ельцина, динамика этих составляющих качества жизни в диапазоне всей российской истории с 1917 г. по настоящее время совпадает.

В своё время Уинстон Черчилль назвал Россию «страной

с непредсказуемым прошлым». Ироничный английский премьер, лауреат Нобелевской премии по литературе прав только отчасти. Его высказывание может быть отнесено к любому государству, переживающему идеологические преобразования. Оценочные представления об историческом прошлом неизбежно трансформируются в контексте настоящего. Какие-то аспекты государственности, подобно рецессивным генам живого организма, могут иметь латентный характер и актуализироваться только в ситуации изменившейся социальной среды. Отношение к прошлому меняется. И как королю Хлудвигу, основателю Франкского государства, приписывается фраза, сказанная при крещении, «И я сжёг всё, чему поклонялся. Поклонился всему, что сжигал», так и нашему поколению выросших при советской власти и переживших становление дикого капитализма 1990-х приходится в новые времена осмысливать новые реалии.

Сопоставительные графики представлений о качестве жизни при разных правительствах в разных возрастных группах по результатам исследований 1995 г.

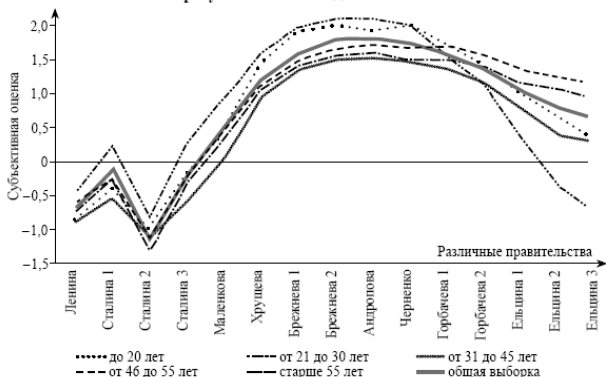
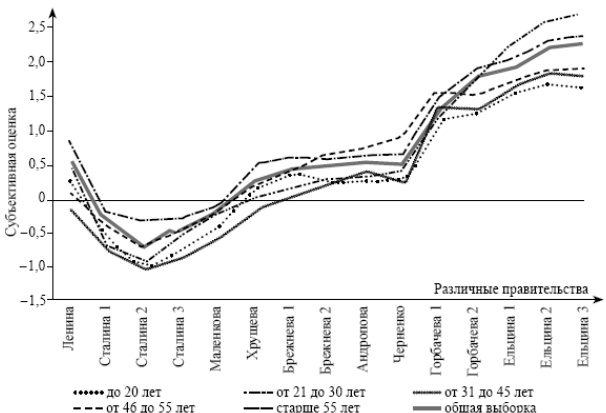
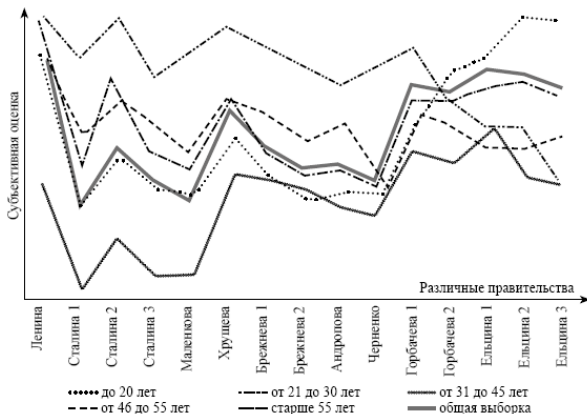


Рис. 6а. Оценка динамики «Материального благосостояния» различными возрастными группами



**Рис. 6б.** Оценка динамики «Политических свобод» различными возрастными группами



**Рис. 6в.** Оценка динамики «Осмысленности бытия» различными возрастными группами

Кривые на рисунках 7 а-в отражают представления о динамике различных аспектов качества жизни по результатам опросов 1995 и 2010 гг.

Оценка динамики различных аспектов качества жизни  
в 1995 и 2010 гг.

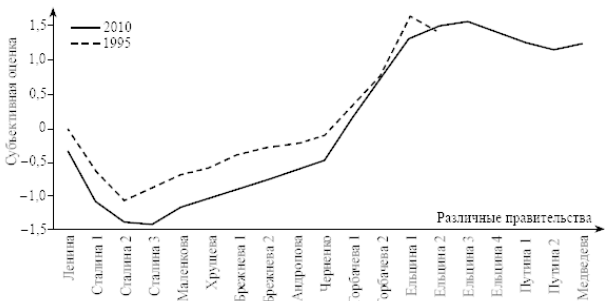


Рис. 7а. Оценка динамики «Политических свобод» в 1995 и 2010 гг.

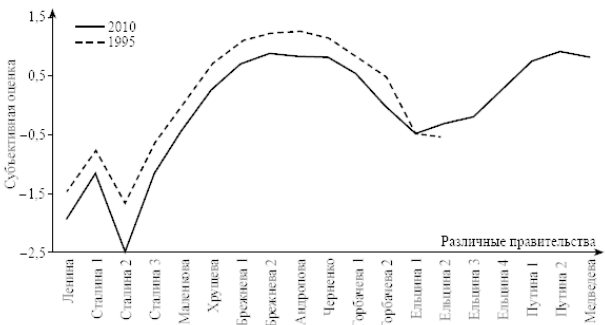
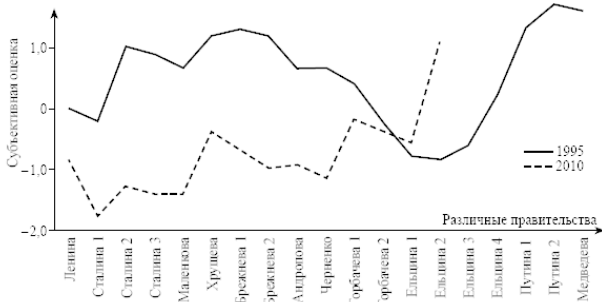


Рис. 7б. Оценка динамики «Материального благосостояния» в 1995 и 2010 гг.



**Рис. 7в.** Оценка динамики «Осмысленности бытия» в 1995 и 2010 гг.

Сопоставление рисунков 6 и 7 приводит к заключению о том, что материальное благополучие и политические свободы – более объективные и в большей степени верифицируемые конструкты. Графики по этим двум факторам совпадают у респондентов, проживавших в различные исторические периоды, различавшихся по возрасту, социальному и профессиональному статусу (Петренко, Митина, 2012). Ситуация с третьим фактором – с представлениями об осмысленности жизни – совершенно иная. Локальные вершины и спады для старшего и младшего поколений существенно различаются. Интерес представляет также нарастающее расхождение в показателях по фактору «осмысленность бытия» для периодов правления И. В. Сталина и Б. Н. Ельцина. Исследование показывает, что знание истории государ-

ства, крайне важное для формирования политической позиции гражданина, тем не менее не определяет жёстко его позиции по отношению к этой истории. Видимо, существует некий духовный камертон, настраивающий пассионарность общества, относительно независимый от уровня материальных благ и политических свобод.

# **Анализ геополитических представлений населения**

Позволяет оценить внешнюю политику государства с точки зрения его граждан. Вместе с советской идеологией ушло в прошлое (но осталось у старшего поколения на уровне установок) деление стран мира на социалистические, капиталистические и развивающиеся. Российское общественное сознание мучительно ищет свою новую геополитическую идентичность, своё место в мире. На смену идеологическому родству, подпитываемому многомиллиардными невозвратными займами и поставками оружия, пришли прагматические внешнеполитические отношения, согласно известному принципу Черчилля «В политике нет постоянных друзей, а есть постоянные интересы». В этом контексте важными для поддержания внешнеполитического курса являются: анализ представлений населения о геополитической карте мира; изучение образов различных стран, оценка степени дружественности граждан этих стран по отношению к России; анализ автостереотипов, то есть образа России и её населения в восприятии самих российских граждан.

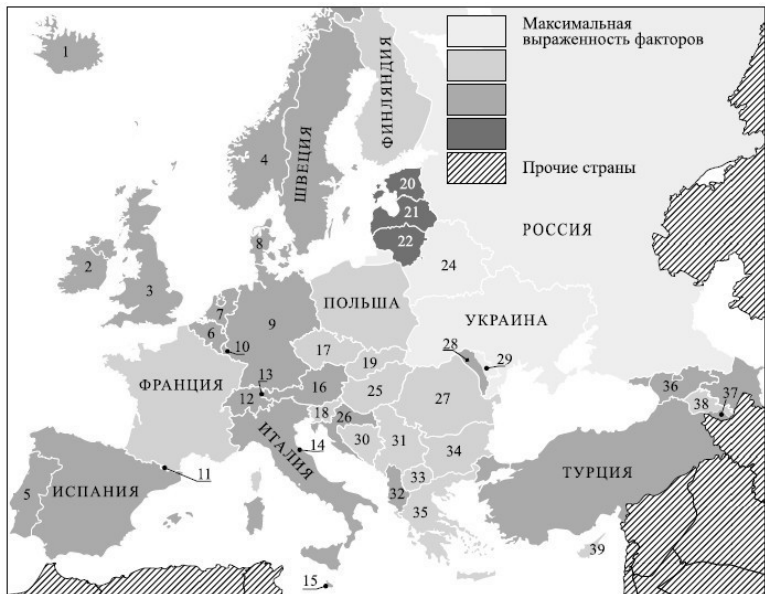
В психологической науке проблеме этнических авто- и гетеростереотипов посвящено огромное количество исследований в области фаворитизма и этноцентризма (Berry, 1990; Tajfel, Turner, 1986; Triandis, 1994; Дробижева, Аклаев, Сол-

датована, 1996). Значительно меньше исследований стереотипов восприятия стран как субъектов международной политики, а также исследований системы категорий, через призму которой воспринимаются и оцениваются те или иные страны. Эта задача решается нами путём построения семантических пространств (Petrenko, Mitina, Bert-nikov, 2003), где объектами оценок по множеству дескрипторов (характеризующих уровень развития экономики, культуры, политических свобод и демократических принципов, состояние вооружённых сил, религиозность общества и т. п.) выступают образы стран – их авто- и гетеростереотипы. Специфика психосемантической картографии геополитического пространства (мира, Европы, СНГ и т. п.) заключается в том, что путём наложения субъективных семантических пространств на географические карты мы получаем зрительно субъективные геополитические пространства. Раскрашивая эти карты согласно степени выраженности того или иного фактора, мы получаем визуально читаемый целостный образ места России в содружестве стран в том или ином экономическом или политическом аспекте, например, карту толерантности, дружелюбности окружающих государств по отношению к России, степени экономического партнёрства или культурного обмена и т. д. Пример такой карты по фактору дружелюбности России по результатам исследования 2000 г. представлен на рис. 8 (см. с. 48).

Иная форма визуализации представлений о странах – в

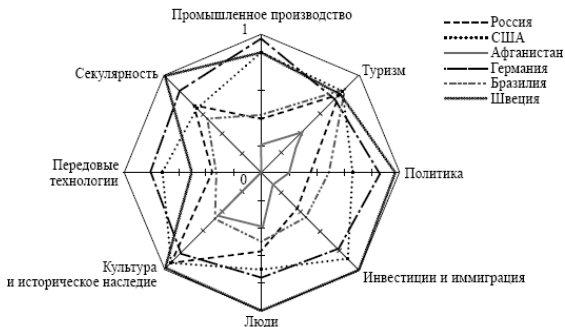
виде лепестковых восьмиугольных диаграмм. Каждый лепесток соответствует своему фактору, при этом в диаграмму включаются только положительно коррелирующие между собой факторы. В этом случае, чем больше площадь октагона, тем лучше интегральный образ страны. Представление результатов в виде восьмиугольников позволяет судить не только об интегральной оценке страны, но и говорить о наличии сильных и слабых сторон её имиджа и возможности его улучшать, ликвидируя конкретные недостатки по отдельным факторам.

На рисунке 9 приведены октагоны образов России, а также некоторых других в определённых аспектах показательных стран: Швеции – лидера привлекательности, Афганистана – одного из аутсайдеров, США и Германии – исторически сложившихся оппонентов России. Октагон Бразилии мы построили в связи с многочисленными сравнениями России с этой страной политологами, экономистами, политиками, деятелями культуры и спорта.



- |                |                  |                 |                     |                  |
|----------------|------------------|-----------------|---------------------|------------------|
| 1 - Исландия   | 9 - Германия     | 17 - Чехия      | 26 - Хорватия       | 33 - Македония   |
| 2 - Ирландия   | 10 - Люксембург  | 18 - Словения   | 27 - Румыния        | 34 - Болгария    |
| 3 - Великоб.   | 11 - Андорра     | 19 - Словакия   | 28 - Молдавия       | 35 - Греция      |
| 4 - Норвегия   | 12 - Швейцария   | 20 - Эстония    | 29 - Приднестровье  | 36 - Грузия      |
| 5 - Португалия | 13 - Лихтенштейн | 21 - Латвия     | 30 - Босния и Герц. | 37 - Азербайджан |
| 6 - Бельгия    | 14 - Сан-Марино  | 22 - Литва      | 31 - Югославия      | 38 - Армения     |
| 7 - Нидерланды | 15 - Мальта      | 24 - Белоруссия | 32 - Албания        | 39 - Кипр        |
| 8 - Дания      | 16 - Австрия     | 25 - Венгрия    |                     |                  |

**Рис. 8.** Семантическое пространство восприятия стран Европы по фактору Дружественности к России



**Рис. 9.** Октагоны образов различных стран в представлении россиян по результатам исследования 2008 г.

Из рисунка видно, что страны с устойчивой и развитой экономикой и политической демократией (Швеция, США и Германия) обладают существенно более привлекательными имиджами. При этом наиболее привлекательная в суммарном отношении Швеция проигрывает США и Германии по факторам, связанным с промышленным производством. Имидж таких проблемных стран, как Афганистан, близок к нулю. В сравнении с Бразилией Россия выглядит существенно предпочтительнее в области культуры и исторического наследия, а по всем остальным показателям примерно одинаково.

# **Анализ имиджей политических лидеров**

Подобно анализу имиджей политических партий, отражает в семантических пространствах политические и личностные качества и установки. К этому добавляются профессиональные характеристики, которые участник общественно-политического театра вольно или невольно с помощью СМИ разыгрывает перед рядовыми гражданами. Психосемантические методы многомерной оценки образа политического лидера позволяют дать дифференцированную картину восприятия личности того или иного политического деятеля. Имиджи различных политических лидеров оцениваются респондентами по первичным конструктам, характеризующим политиков в личностном, профессиональном и идеологическом аспектах. В результате процедур многомерного анализа (например, факторного) набор исходных признаков удаётся сжать до достаточно ограниченного числа характеристик и рассматривать сходство политических лидеров друг с другом и их преимущества. Как правило, выделяется категория, соответствующая оценке публичной деятельности политика с точки зрения нравственности и морали, направленности на улучшение качества жизни страны. Другая категория – профессионализм, деловые качества, которые обеспечивают эффективное решение задач, стоящих

перед политическим деятелем. Кроме того, в России важную роль играют установка на проведение политики сильной руки и отношение к Западу.



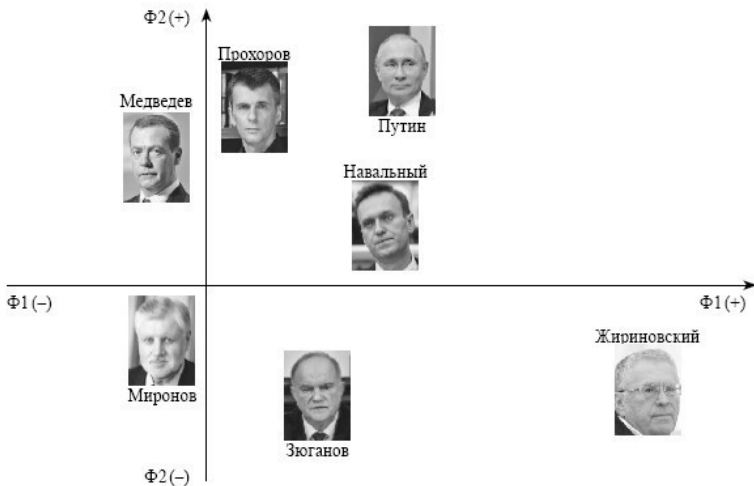
**Рис. 10а.** Семантическое пространство имиджей политических лидеров в сознании жителей России (1997)

Ф1 (+) *Одобрение* ↔ Ф1 (-) *Неодобрение*;

Ф2 (+) *Ориентация на либеральные ценности и рыночную экономику* ↔ Ф2 (-) *Ориентация на социалистические ценности и плановую экономику.*

На рисунках 10 *а, б* приведены оценки образов известных политиков по результатам опросов 1997 и 2014 гг

Таким образом, психосемантические методы наиболее приемлемы в ситуации, когда речь идёт о выявлении глубинных содержательных ментальных репрезентаций, связанных с ценностными установками и взглядами большой группы людей или отдельных политиков. Они позволяют обнаружить скрытые, плохо рефлекслируемые представления, которые оказывают существенное влияние на политическое поведение, политическое мышление и содержание политического сознания населения. В политической психосемантике креативные идеологемы и новые идеи выступают своего рода творческими мутациями общественного сознания. Эта ментальная наука несёт обществу как энергетику, необходимую для эволюции и развития, так и потенциальные угрозы. Таковы любые достижения человеческого интеллекта – от атомной физики до геной инженерии. Потенциальная опасность психосемантики сознания в том, что «держать руку на пульсе» менталитета населения заинтересованы в первую очередь властные и силовые структуры. Неконтролируемое обществом развитие психологических методов может отозваться пророчески описанным Оруэллом «всевидящим оком Большого Брата».



**Рис. 10б.** Семантическое пространство имиджей политических лидеров в сознании жителей России (2014)

Φ1 (+) *Ориентация на политику сильной руки;*

Φ2 (+) *Ориентация на рыночную экономику (западничество) ↔ Φ2 (-) Почвенничество.*

Согласно теории техно-гуманитарного баланса А. П. Назаретяна (2015), цивилизации выживают только в том случае, если развитие технологического могущества общества ограничивается и направляется морально-этическими регуляторами. Это в полной мере относится и к науке психологии. Общество, да и вся человеческая цивилизация являются открытой, непрерывно эволюционирующей систе-

мой, включающей верхние трансцендентальные этажи духовной иерархии. Гуманитарные науки в целом, включая философию, историю, психологию, культурологию, социологию, юриспруденцию и право, языкознание, теологию, являются необходимыми элементами и создающими эти верхние этажи человеческой ментальности и бытия.

## Литература

*Абашикина Е., Егорова-Гантман Б., Косолапова Ю. и др.* Политиками не рождаются: Как стать и остаться эффективным политическим лидером. В 2-х томах. М.: Антиква, 1993.

*Гозман Л. Я., Шестопал Е. Б.* Политическая психология. Ростов-на-Дону: Феникс, 1996.

*Дейнека О. С.* Экономическая психология: социально-политические проблемы. СПб: СПбГУ, 1999.

*Дилигенский Г. Г.* Социально-политическая психология. М.: Наука, 1994.

*Дробижева Л. М., Аклаев А. Р., Солдатова Г. У.* Демократизация и образы национализма в Российской Федерации 90-х годов. М.: Мысль, 1996.

*Дубов И. Г., Пантелеев С. Р.* Восприятие личности политического деятеля // Психологический журнал. 1992. № 6. С. 25–33.

*Канеман Д.* Внимание и усилие / Пер. с англ. М.: Смысл, 2006.

*Келли Дж.* Психология личности: теория личных конструктов. СПб.: Речь, 2000.

*Ласуэлл Г* Психопатология и политика: Монография / Пер. с англ. Т Н. Самсоновой, Н. В. Коротковой. М.: Изд-во РАГС, 2005.

*Лебедева М. М.* Вам предстоит переговоры. М.: Экономика, 1993.

*Митина О. В.* Математические методы в психосемантике //Когнитивные исследования /В.Д. Соловьёв (Отв. ред.). М.: Изд-во Институт психологии РАН, 2006. С. 69–93.

*Митина О. В., Петренко В. Ф.* Динамика политического сознания как процесс самоорганизации //Общественные науки и современность. 1995. № 5. С. 103–115.

*Назаретян А. П.* Нелинейное будущее. Мегаистория, синергетика, культурная антропология и психология в глобальном прогнозировании. М.: Аргмак-Медиа, 2015.

*Назаретян А. П.* Политическая психология: предмет, концептуальные основания, задачи //Общественные науки и современность. 1998. № 1. С. 154–162.

*Ольшанский Д. В.* Основы политической психологии. Екатеринбург: Деловая книга, 2001.

*Петренко В. Ф.* Основы психосемантики. 2-е изд., доп. СПб.: Питер, 2005.

*Петренко В. Ф., Митина О. В.* Определение структуры политических ценностей с различными типами политического самоопределения //Человек и его ценности в современ-

ном мире. VI Международная научно-практическая конференция 16–17 октября 2014 г. Чита: Забайкальский государственный университет, 2015.

*Петренко В. Ф., Митина О. В.* Отношение граждан России к реформам и типология политических установок // Психологический журнал. 1997. № 5. С. 31–61.

# Конец ознакомительного фрагмента.

Текст предоставлен ООО «ЛитРес».

Прочитайте эту книгу целиком, [купив полную легальную версию](#) на ЛитРес.

Безопасно оплатить книгу можно банковской картой Visa, MasterCard, Maestro, со счета мобильного телефона, с платежного терминала, в салоне МТС или Связной, через PayPal, WebMoney, Яндекс.Деньги, QIWI Кошелек, бонусными картами или другим удобным Вам способом.