

ИСТОРИЯ ТИБЕТА

Чень Цинъин



БИБЛИОТЕКА
ЛИТЕРАТУРЫ
О ТИБЕТЕ

Цинъюн Чень История Тибета

Серия «Страницы китайской культуры»

pdf предоставлен правообладателем
http://www.litres.ru/pages/biblio_book/?art=69276238
SelfPub;
ISBN 978-5-04-191575-9

Аннотация

Эта книга, написанная известным китайским тибетологом Чэнь Цинъюном, предельно ясно описывает историческое развитие Тибета. В ней подробно рассматриваются предпосылки, процессы и влияние основных исторических событий, имевших место в этой загадочной горной стране, с точки зрения теории исторического материализма (все еще активно применяемой в партийных и научных кругах современного Китая. – Прим. ред.), а также в контексте отношений между местным правительством Тибета и центральным правительством Китая. В своем труде автор, используя неопровержимые факты, стремился доказать, что Тибет является неотъемлемой частью КНР.

В формате a4.pdf сохранен издательский макет.

Содержание

Предисловие	5
Глава 1	6
Глава 2	29
Конец ознакомительного фрагмента.	48

Чэнь Цинъин

История Тибета

Chen Qinhying

TIBET HISTORY

© China Intercontinental Press & Media Co., Ltd, 2017

© Чэнь Цинъин (Chen Qinhying), автор, 2016

© Григорьев Н. В., перевод, 2021

© ООО «Издательство «Эксмо», 2023

* * *

Предисловие

Тибет неотделим от нашей страны, а население этого региона – часть большой многонациональной семьи Китайской Народной Республики со своими историческими и культурными традициями. Издавна Тибет, внутренние провинции Китая и места проживания других этнических меньшинств объединяли общие интересы, а также общая религия и культура. С тех пор как Тибет был официально включен в состав территории империи Юань (1206–1368), он оставался под юрисдикцией Центрального правительства Китая.

Обобщение основных принципов развития Тибета и социального управления, осмысление опыта и уроков исторического взаимодействия между различными этническими группами поможет нам воспринять прекрасную традиционную культуру, укрепить национальную гордость и объединить весь тибетский народ, что превратит Тибет в регион, сохранение самобытной культуры которого послужит укреплению китайской нации.

Книга знакомит читателей с историей региона и тибетского народа. Автор предлагает краткое изложение важных событий в разные периоды, прослеживая основную нить исторического развития региона. Издание содержит ссылки на работы других авторов, но также включает и ряд новых исследований.

Глава 1

Тибет до царства Тубо

Тибет – автономный район, расположенный на юго-западе Китайской Народной Республики. Он занимает площадь 1,2 млн км², или 12,8 % общей площади страны. К юрисдикции Тибетского автономного района относятся 5 городов (Лхаса, Шигадзе, Чамдо/Камдо, Ньингчи и Шаньнань/Шаннан), две префектуры (Нгари и Нагку), 70 округов и 4 административных единицы уездного уровня. В Тибете в общей сложности насчитывается но поселков, 534 волости, 8 национальных областей и 9 микрорайонов. Численность населения, согласно переписи 2010 года, составляет 3,0022 млн человек, из которых 2,7164 млн – тибетцы (90,48 %), 245,3 тыс. – ханьцы (8,17 %) и 40,5 тыс. – другие народности, такие как хуэй, монпа, лоба, наси и ну (1,35 %). Тибет примыкает к Синьцзян-Уйгурскому автономному району и провинции Цинхай на севере, а к провинциям Сычуань и Юньнань – на востоке. Внешняя граница Тибета с такими странами, как Индия, Непал, Бутан и Мьянма, простирается более чем на 4 тыс. км и проходит вдоль Гималаев на северо-западе и юго-востоке.

Цинхай-Тибетское нагорье является самым молодым в истории геологии. Найденные окаменелости раннеплиоцено-

вого гиппариона и богатого разнообразия древних растений доказывают, что горы до конца третичного периода имели высоту всего тысячу метров над уровнем моря. В то время здесь в изобилии росли тропические леса и луга, было влажно и жарко. В последующие три миллиона лет нагорье постепенно поднималось до нынешней средней высоты – более 4 км, из них на 700 м – за последние 10 тыс. лет. «Крыша мира» имеет четыре горизонтальных горных хребта, включая горы Алтун-Цилиан, Куньлунь-Баян-Хар, Каракорум-Тангла и Гималаи. Расстояние между горами велико в средних хребтах и уменьшается на востоке и западе. Участок рельефа Памира на западе и горы Хэндуань на юго-востоке образуют большой карман с интрузивной породой. Несколько небольших «карманов» можно встретить между вертикальными горами. Тибет занимает более половины Цинхай-Тибетского нагорья. Между Гималаями и горами Каракорум-Тангла есть три террейна (ограниченных разломами геологических тел региональной протяженности), а именно:

- 1) плато Цин-Цзян со средней высотой 4500 м, занимающее две трети Тибета. На юго-западе есть только несколько протекающих рек, а внутренние реки образуют много больших высокогорных озер;

- 2) долина реки Ярлунгцангпо со средней высотой 3500 м. К реке Ярлунгцангпо стекают все местные ручьи;

- 3) каньон Восточного Тибета, простирающийся от ущелья Большой излучины реки Ярлунгцангпо до реки Цзиньша, со

средней высотой менее 3500 м. И горы, и реки в этом регионе поворачивают на юг. Река Цзиньша, река Ланьцан и река Ярлунгцангпо являются верховьями рек Янцзы, Меконг и Брахмапутра соответственно.

Гора Эверест и большинство вершин высотой более 8 тыс. м расположены в Гималаях, на юге Тибета. Южный склон Гималаев крутой, спускающийся к близлежащей жаркой и влажной равнине. Однако климат и природный ландшафт на северном склоне сильно отличаются. Цинхай-Тибетское нагорье примыкает к Памиру на западе, к Лессовому плато на севере, к Юньнань-Гуйчжоускому нагорью и Сычуаньской котловине на востоке. С увеличением высоты климат и ландшафт постепенно меняются. Поскольку Гималаи блокируют теплый и влажный воздух с севера от Индийского океана, на плато всегда холодно и сухо. Средняя температура в Лхасе составляет $-2,2\text{ }^{\circ}\text{C}$ в январе и $+15,1\text{ }^{\circ}\text{C}$ в июле. Средняя температура в Нагку составляет $-13,9\text{ }^{\circ}\text{C}$ в январе и $+8,9\text{ }^{\circ}\text{C}$ в июле. На большей части территории региона среднегодовая температура составляет менее $10\text{ }^{\circ}\text{C}$. Как среднегодовая, так и самая высокая температура в Лхасе и Шигадзе на $10\text{--}15\text{ }^{\circ}\text{C}$ ниже, чем в Чунцине, Ухане и Шанхае на той же широте. Зимы на плато долгие, безморозный период недолог. В Лхасе и Шигадзе он составляет $120\text{--}180$ дней в году, а в Нагку – $60\text{--}80$ дней. В Тибете нет метеорологического лета. Число дней с минимальной температурой ниже $0\text{ }^{\circ}\text{C}$ составляет $173,3$ в год в Лхасе, $189,7$ в Шигадзе и $276,9$

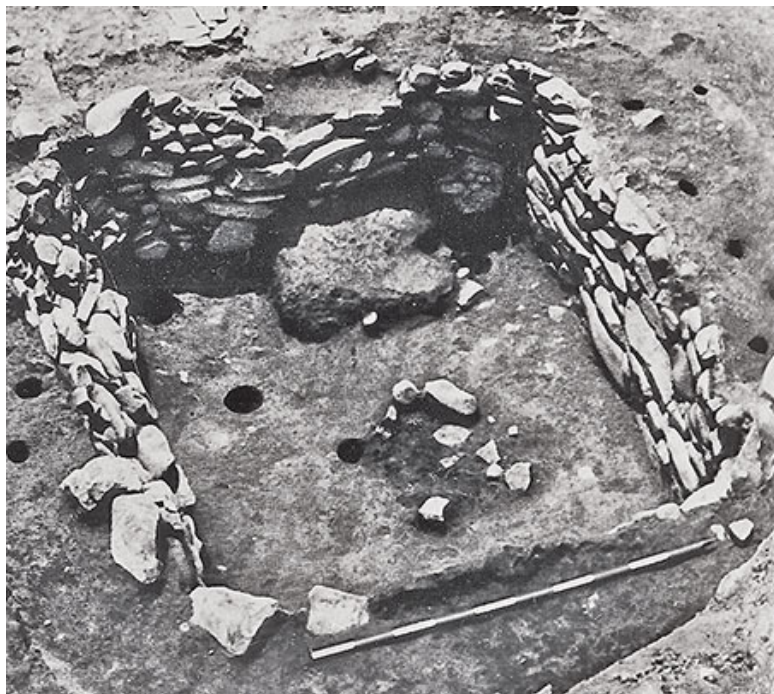
в Нагку. Количество дней с максимальной температурой выше 10 °С составляет менее 50 для подавляющего большинства регионов, а в самом жарком городе – менее 180 дней в году. Количество осадков в регионе незначительно, и выпадают они в основном в июле и августе. Годовое количество осадков составляет 453,9 мм в Лхасе, 60,4 мм в кашгарском городе Нгари и 406,2 мм в Нагку. Снежные бури часто бывают зимой и весной, а грозы и град – летом и осенью. В Нагку в среднем 85 грозовых дней, 35 дней в году выпадают осадки в виде града. В Тибете еще и ветрено. Среднегодовое количество ветреных дней (8 баллов или выше) составляет 32,4 в Лхасе, 59,3 в Шигадзе, 100–150 в районах животноводства Нгари и Нагку и до 200 в некоторых других районах. При таком климате растительный покров характеризуется вертикальной зональностью. Долины покрыты лесами. По мере подъема появляются кустарниковые луга, альпийские луга, горные пастбища, альпийские пустыни, массивы горных ледников, схожие с ландшафтами Северного и Южного полюсов, и заснеженные вершины. Большая часть Тибета непригодна для земледелия. Некоторые долины, благодаря долгому солнечному дню, плодородным почвам и достаточному количеству воды, хорошо подходят для орошаемого земледелия. Сельхозугодья, разбросанные по долинам, нуждаются в ирригации, урожай здесь собирают один раз в год. Именно здесь, в суровых природных условиях, этнические меньшинства разворачивали прогрессивные реформы.



Говорят, что первая в Тибете ячменная ферма находится в деревне Сала в Цеданге

Начиная с 1950-х годов, в Тибете проводились археологические изыскания, были найдены древние памятники, в том числе палеолитического или неолитического периода. Они доказывают присутствие человека на Цинхай-Тибетском нагорье уже в древние времена. Особенно значительны раскопки руин районов Каруб в Чамдо и Цюйгун в северном пригороде Лхасы. На месте археологических изысканий в Кару-

бе, занимающем площадь около 10 тыс. м², было обнаружено около 7 тыс. остатков крупных каменных орудий (в том числе лопаты, топоры, мотыги, плуги, резцы, скребки и рубящие инструменты), более 400 костяных орудий (буравчики и иглы) и более 20 тыс. предметов четырехцветной керамики (кувшины, чаши и горшки).



Жилые постройки в руинах близ Каруба



Фаянсовая керамика, найденная в руинах близ Каруба

Кроме того, были обнаружены кости более 10 видов животных (таких, как свинья, антилопа и сибирская косуля), запасы пшеницы, а также 27 каменных жилищ с печами и погребками. Археологи считают, что постройки в Карубе могли быть сделаны 4 тыс. лет назад, и это служит доказательством того, что человек в Тибете стал вести оседлый образ жизни, а его производственная деятельность расширилась от охоты до сельского хозяйства. Считается, что эта примитивная деревня просуществовала не менее тысячи лет и имела такой же уровень развития культуры, как Мацзяю, Бань-Шань и

Мачан вдоль Желтой реки¹. В развалинах района Цюйгун в Лхасе были найдены две древние каменные гробницы и почти 10 тыс. каменных орудий. Найденные там костяные инструменты – в основном буравчики и иглы. Особенность игл состоит в том, что отверстие у них располагается на кончике, а не на ушке, как у иглы современной швейной машины. Это первая находка подобного рода. Керамические изделия включают кувшины с одной петлевой ручкой или двумя петлевыми ушками, а также пузатые кувшины с чашеобразным горлышком. Они покрыты глазурью и украшены разнообразными геометрическими рисунками. Кроме того, в раскопках были найдены каменные лопаты и ручные мельницы, свидетельствующие о наличии земледельческого хозяйства в Лхасе 4 тыс. лет назад².

¹ Qamdo Karub. China Heritage Press, 1985; Hou, Shizhu. Archaeological Outline of Tibet. Tibet People's Publishing House, 1992.

² Wang Renxiang. «Neolithic Inhabitants of Lhasa River Valley – Evacuation of Qugong Ruins» in Tibetan Studies. 1990. Issue 4.



Медное зеркало с железной ручкой, найденное при раскопках в Цюйгуне



Глиняный кувшин с двумя ручками, найденный при раскопках в Цюйгуне

Тибетские легенды и древние книги дают возможность

связать происхождение предков здешних жителей с древними обитателями Цинхай-Тибетского нагорья.

Бон, национальная религия тибетцев, считает, что мир изначально был создан светящимся яйцом и темным яйцом. Оба яйца были созданы из пяти элементов – воздуха, огня, воды, земли и камня. Из светящегося яйца родился Сидпа Сангпо Бумтри, первый предок человека, а из темного яйца появилось зло. Другая легенда приписывает происхождение тибетцев союзу макаки-резуса и женщины-ракшасы, утверждая, что эти предки людей жили в Цеданге на реке Ярлунгцангпо. Возможно, эта легенда возникла на основании памяти о том, как древние люди жили в лесах. В книгах на тибетском языке «Происхождение религий» (Ldevu Chos Vbyung Rgyas Pa) и «Праздник для ученых» (Mkas Pavi Dgav Ston) отмечается, что в регионе, называемом Бод-хамс, до появления человека правили десять или двенадцать видов «нечеловеков». В древности тибетцы называли себя *бодпа*.

Это означает, что название этнической группы произошло от названия местности. Легенды некоторых соседних этнических групп, таких как цян, наси и пуми, также утверждают, что родина их предков – сердце Цинхай-Тибетского нагорья. Основываясь на последних археологических находках, легендах и анализе местной природной среды, можно предположить, что изначально древние люди жили в лесах вблизи среднего и нижнего течения реки Ярлунгцангпо. С помощью огня они защищались от диких зверей, делали за-

пасы пищи, а затем постепенно расселялись по долинам рек Ярлунгцангпо, Лхаса, Ньянгчу, Ньянг и Ярлунг. Предки тибетцев занимались древними видами земледелия и приручали животных. Приручив диких лошадей и собак, древние люди получили возможность жить в пастбищных районах и разводить скот.

Сыр и мясо придавали им силу, а увеличивавшееся поголовье скота требовало освоения новых пастбищ. Поэтому кочевые племена начали обширную миграцию и в конце концов расселились по всему нагорью. Некоторые из них пересекли горы Тангла из степей Северного Тибета и поселились в верховьях рек Янцзы и Хуанхэ, образовав сообщества вокруг озера Цинхай. Некоторые даже мигрировали на восток, на Лессовое плато, и вступали в контакт с племенами в среднем и нижнем течении реки Хуанхэ. В древних китайских документах они назывались цян, или западное племя цян, а впоследствии стали частью ханьской этнической группы в Китае. Часть из них двинулась на юг, к Юньнань-Гуйчжоускому нагорью и даже в Минамар, они пересекли Сино-Тибетские горы, а затем образовали тибето-бирманские этнические группы. Сходство этих народностей проявляется в языке и в особенностях происхождения. Земледельческие и кочевые племена, проживавшие на Цинхай-Тибетском нагорье, позже были объединены в царство Тубо и в конечном итоге образовали тибетскую этническую группу. Как подчеркивает профессор Фэй Сяотун, «важная роль племени

цян в формировании тибетского этноса не подлежит сомнению, даже если не рассматривать его как основу тибетского этноса»³.

³ Fei Xiaotong, ed. Pattern of Pluralistic Unity of the Chinese Nation. Minzu University Publishing House, 1999. P. 28.



Тханка, на которой изображено происхождение тибетцев (из коллекции дворца Потала)

Подобно этническим группам на других территориях, предки тибетцев формировали кланы и племена в соответствии с кровным родством и в процессе эволюции перешли от матриархата к патриархату. В древней книге «Большой китайско-тибетский справочник» (Rgya Bod Yig Tshang) на тибетском языке сказано, что предки тибетцев первоначально были разделены на четыре клана: *сё*, *рмю*, *стон* и *лдон*. Их потомки составляли большинство жителей царства Тубо. Впоследствии из этих кланов образовалось шесть народностей – *дбра*, *вгрюи*, *лдон*, *лгаб*, *дбаз* и *брдав* – и от каждой из них еще с десятков ответвлений. Фамилия по-тибетски – *рус-на*, что означает «кость». Это указывает на тесную связь между фамилией и родством. Древние племена разделялись по мере развития производства и увеличения численности людей. Несколько племен могли объединиться в одно путем межплеменных браков, союзов, войн и т. п.



Сцена рыбной ловли и охоты в долине реки Ярлунг

Чтобы укрепить свои позиции и выжить в соперничестве за воду, пастбища, поля и другие объекты, некоторые племена образовывали постоянные союзы. После дифференциации общества по классам и уровню благосостояния некоторые племенные вожди стали аристократами и получили возможность передавать свои богатство и власть потомкам. В племенах появилось понятие социального статуса: король, министры, аристократы и гражданские лица. Военнопленные превращались в рабов, а побежденные племена становились зависимыми от победителя, становились крепостными или пополняли ряды солдат. Племенные союзы находились в

процессе постоянных изменений. Некоторые из племен приходили в упадок и поглощались другими.

В 600-х годах на территории Тибета было несколько десятков племенных союзов. Сорок небольших тибетских государств были затем объединены в 12. Согласно «Дуньхуанской летописи царства Тубо», эти 12 малых государств включали Чжангжунг⁴, расположенный на западе Нгари и Ладаке; Мянгро Пред Кар, Гнубз Гьи Глинг Дгув и Мянгро Шанпо на территории нынешнего Гяндзе; Вброг Мо Снам Гсум на территории Чомо и Сиккима; Ския Рови Лжанг Сунгон, Нгас Пови Хра Сум и Клум Рови я Сум в долине реки Лхаса; Дбий Мо Юл Бжи; Ойюл Гю Спаанг Кар и Рнегег Юл Кюй Гру Бжи на территории нынешнего Шаньнана; Ркон Ла Бре Снар, Мюян Юл Гю Рта Кзум и Дагз Кюй Гру Бжиин на территории нынешнего Ньингчи и восточном Шаньнана; Мчимс Юл Гю Дгу Юлин Самье в Шаньнана; Сумпа – от степях Северного Тибета до Юшу и Ганце. В китайских летописях эти места назывались большим племенем Западного Цяна; Спу Ргьял, который позже превратился в Тубо, находится в Чонггэ в Шаньнана.

Чжангжунг больше всего привлекает внимание исследователей. По мнению некоторых ученых, он был основан в 400–100 годах до н. э. и просуществовал примерно до 700 года н. э. Чжангжунг сыграл очень важную роль в истории древнего Тибета. Согласно тибетским летописям, столицей

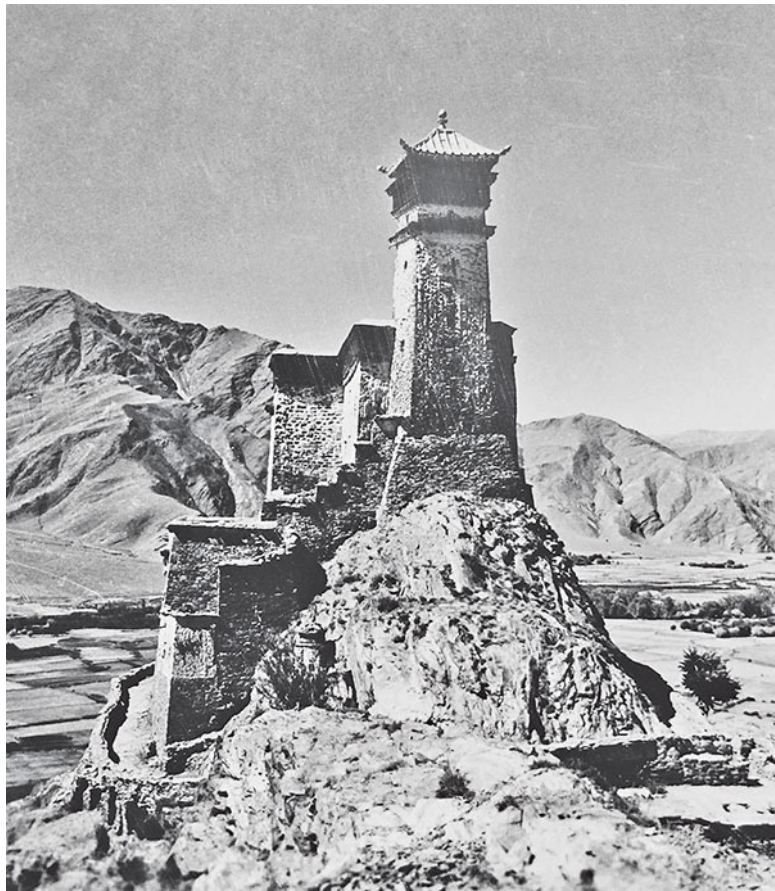
⁴ Китайские летописи называют его племенем Западного Цяна.

царства Чжангжунг был Кунглунг Днгул Мхар. В настоящее время сохранились руины двух замков, претендовавших на роль столицы, – один в округе Гар, другой в округе Занда. Оба построены на холме вдоль реки Ярлунгцангпо, что соответствует географическим описаниям в летописях. Нет единого мнения о том, какой из них относился к столице. Согласно древним документам, Чжангжунг является родиной религии бон, основатель которой – Тонпа Шенраб Мивоче. Во время правления Дригумы Ценпо в царство Тубо были приглашены мастера из Чжангжунга, чтобы изгнать демонов. Говорили, что они обладают магической силой, практикуют ритуалы с огнем и даже могут летать с кожаным барабаном. В Чжангжунге преобладало кочевое хозяйство, важным видом деятельности была также охота. Здесь производили желтую медь, киноварь, мускус, выращивали лошадей и яков. Торговля, особенно продажа местной соли в Индию, процветала. Чжангжунг поддерживал контакты с соседними областями, став центром экономических, религиозных и культурных связей.

О Спу Ргьял имеются сравнительно подробные исторические сведения. Согласно местным легендам, его первым царем был Ньятри Ценпо, который спустился с небес на гору Ярлха Шампо и позже был возведен на трон местными пастухами. *Ньятри* по-тибетски означает «шея», это своего рода память о том, что пастухи несли царя на себе. *Ценпо* означает «царь». В бонской литературе указывается, что он на са-

мом деле был вождем племени, переселившегося из Боми в Чонгэ. Название племени, Спу Ргъял, восходит к языку боми⁵. Ньятри Ценпо построил дворец Юнгбулаканг в долине реки Ярлунг, где было развито сельское хозяйство и животноводство. Седьмой Ценпо, Дригума Ценпо, был убит своим вассалом Лонгамом Дагзе во время внутреннего конфликта.

⁵ Qabbe Capan Puncog. The General History of Tibet – the Turquoise Treasure Series. Tibetan Ancient Books Publishing House, 1989. Vol. I.



Считается, что Юнгбулаканг, первый тибетский дворец, был построен во времена правления Ньятри Ценпо

Двое его сыновей были сосланы в Гунбо. Один из них,

по имени Шахи, стал вождем Гунбо, а позже завоевал трон. Шахи, позже переименованный в Пудэ Гунгьял, построил мавзолей для своего отца и дворец Кенва Дагзе в Кунгайе. В книге «Зеркало, освещающее царские генеалогии: Тибетская буддийская историография» (rGyal rabs gsal bavi me long), написанной Сакья Сонамом Гьялценом, рассказывается, что во время правления Пудэ Гунгьяла местные жители могли добывать древесный уголь и плавить медь, железо, серебро и другие металлы. Они строили водозаборные каналы для орошения почвы и надевали ярмо на двух волов для вспахивания земли. Использование железных орудий труда и животных значительно повысило производительность труда в сельском хозяйстве, что, в свою очередь, способствовало росту населения и процветанию племен. Развитие племенных союзов привело к концентрации власти у их лидеров. У Ньятри Ценпо было четыре помощника, среди которых было три его родственника по материнской линии и один слуга. Политическая структура имела характерные черты племенного союза. Ценпо Детрул Намшунгцен XVI создал собственный государственный аппарат и учредил в нем два поста: *блон-чеда* (канцлера) и *мнган дпопа* (министра по налогам). Также все вожди племен и племенная знать должны были принести клятву верности Ценпо. Все их имущество и земли, а также чиновничий статус считались даром, полученным от Ценпо. Нелояльных чиновников лишали их владений и подданных. Если у чиновников не было наследника

мужского пола, их клан также лишался земли и подданных. Так складывались отношения между монархом и его вассалами.

Во время правления Ценпо Тагбу Ньясига XXIX царство Спу Ргьял объединило почти все земли южного берега реки Ярлунгцангпо и начало экспансию на север. В долине реки Лхаса было два небольших государства – Нгас Пови Кхра Сум и Скай Рови Лянг Снгон. Согласно «Дуньхуанской летописи царства Тубо», подданные царицы Зингпорье Стагскьябо были крайне недовольны жестоким стилем правления царства Нгас Пови Кхра Сум. Ее вассал Мниен Вdzi Зунг Наг По не смог убедить царицу сменить свою тактику и был разжалован. В ответ он перешел на сторону Зингпод Хрипангсумы, царя Скай Рови Лянг Снгона. При его участии царица Зингпорье Стагскьябо была убита, а царство Нгас Пови Кхра Сум досталось победителю. Мниен Вdzi Зунг Наг По получил часть царства в качестве феода с подданными в статусе рабов. В то время такие награды были обычным явлением. Один из подданных, Мян Цзэнску, попробовал протестовать против такого решения, но его протест был отклонен. Тем временем министр по налогам Дбавс Бшосторе Хругу был убит во время конфликта с другим министром, Гшеном Хрибжером Вдронконгом. Его брат Дбавс Дбйи Тшаб потребовал казнить убийцу, но правитель также отклонил его требование. Семьи Мьян и Дбавс тайно сговорились сотрудничать с царством Спу Ргьял. Затем к загово-

ру присоединились семьи Мно и Тше Понг. Они связались с Тагбу Ньясигом, Ценпо Спу Ргьял в Чонггэ. Несмотря на то, что Тагбу Ньясиг был шурином Зингпорье Хрипангсумы, он согласился с планом восстания. Ценпо погиб во время подготовки к войне, но его преемник Намри Сонгцен осуществил этот план. Он перебросил 10 тыс. солдат через реку Ярлунгцангпо, где с помощью семей Мьянг, Дбавс, Мно и Тше Понг войска заняли Скай Рови Лянг Снгон и всю долину реки Лхаса. Ценпо получил титул Намри Сонгцен и наградил отличившихся подданных. Каждая из семей Мьянг, Дбавс, Мно получила в качестве вознаграждения по 1500 домохозяйств, а семья Тше Понг – 300 домохозяйств. Вскоре после этого Кхюнпо Пунгсе Суце, министр Миангро Пред Кара, убил своего царя и сдал землю и 20 тыс. хозяйств Намри Сонгцену. Спу Ргьял постепенно объединил среднее и нижнее течение реки Ярлунгцангпо, крупнейшего сельскохозяйственного района Тибета.

Глава 2

Царство Тубо

Столицей Спу Ргьяла изначально был город Дагзе. После объединения земель вдоль среднего и нижнего течения реки Ярлунгцангпо Намри Сонгцен создал новый центр в долине реки Лхаса, чтобы контролировать вновь оккупированные земли. Согласно тибетским историческим документам, его сын Сонгцен Гампо (в др. источниках – Сонцэн Гампо) родился во дворце Аарон Загреб в Мелдрогонгкаре, расположенном в верховьях реки Лхаса⁶. Судя по тому, что Сонгцен Гампо унаследовал трон в возрасте 13 лет, Намри Сонгцен правил объединенными им землями более десятилетия.

⁶ Pasang Wangdu. «My Questioning over Songtsen Gampo's Chronicle» in Tibetan Studies. 1985. Issue 1.



Статуя Сонгцена Гампо

Его основной задачей в тот период было подавление повстанческих настроений и вторжение в несколько оставшихся автономными государств, таких как Сумпа и Чжангжунг. Ему также нужно было координировать отношения между старыми и новыми министрами, разрешать их конфликты, возникающие при распределении власти, укреплять позиции семьи Ценпо и консолидировать власть. В «Дуньхуанской летописи царства Тубо» есть сведения, что Намри Сонгцен послал войска для подавления мятежников Дагбо, за что повстанцы отравили его.



Статуя Тхонми Самбхоты

Среди ученых нет единого мнения по поводу даты рождения Сонгцена Гампо. Подавляющее большинство из них считают, что он родился в 617 году (или даже раньше) и унаследовал трон в 629 году. Согласно «Дуньхуанской летописи царства Тубо», в начале его правления «подданные его отца были страшно недовольны, а вассалы его матери предали его». Некоторые зависимые государства, такие как Чжангжунг, Сумпа, Дагбо и Гунбо, поднимали восстания. Несмотря на то, что Сонгцену Гампо было всего 13 лет, он предпринял незамедлительные и решительные действия по подавлению мятежа. Он приказал казнить всех мятежников и их семьи и в конечном итоге укрепил свою власть на территории вновь созданного царства Тубо. Сонгцен Гампо предпринял ряд радикальных мер и сыграл значительную роль в истории Тибета.



Статуя мастера тибетской медицины Ютока Йонгена

Прежде всего Сонгцен Гампо создал литературный тибетский язык и установил законы. Литературный язык был необходим для развития тибетского общества. В то время в ряде областей уже использовалось несколько языков. Вскоре после вступления на престол Сонгцен Гампо отправил представителей знати, таких как Тонми Самбхота, учиться лингвистике в Индию.



Позже, на основе полученных ими знаний, был создан тибетский алфавит, который сразу же начал применяться для управления делами в царстве Тубо. Ценпо с большим энтузиазмом пропагандировал использование тибетского алфавита, поднимая местную цивилизацию на новый уровень. Он также сформулировал ряд законов, призванных консолидировать власть в руках царской семьи и знати, регулировать поведение различных социальных классов и подавлять восстания. Непосредственными помощниками Ценпо в царстве Тубо были *блон-чед* (канцлер) и его заместитель. Также были учреждены посты министра внутренних дел и его заместителя. Для надзора за судебной системой была создана должность министра юстиции.

Сонгцен Гампо разработал 12 официальных рангов и подробно описал их должностные обязанности. Для дифференциации рангов он использовал украшения из драгоценных камней, золота, серебра, меди и железа. Он связал общественный статус с социальными классами. Наказание преступников определялось в зависимости от социальной принадлежности их жертв. Компенсация могла варьироваться от 10 до 11 000 таэлей⁷ серебра. Преступников, поднявших руку на своих начальников, могли казнить и конфисковать все их имущество. Кража у царской семьи и знати каралась

⁷ Таэль (та же *лян*) – мера веса и денежная единица.

штрафом в 8-100-кратном размере. Разделение общества на социальные классы и введение законов еще больше ослабляли клановую и родовую структуру общества в Тибете. В итоге в регионе установилась власть Ценпо и царской семьи.

Во-вторых, Сонгцен Гампо создал административную систему, включающую военное, политическое и гражданское управление. Он разделил земли вдоль среднего и нижнего течения долины реки Ярлунгцангпо на четыре округа – *ру*, включая Дбу Ру (главное русло) с центром в Лхасе, Ге Ру (левый берег) в Недонге, Гьяс Ру (правый берег) в Намлинге и Ру Лаг (приток) в Лхасе. Согласно источнику «Пять летописей» (Bkav Thang Sde Lnga), все ру были разделены на две части, возглавляемые генералом и его заместителем. Каждой частью управляли четыре тысячника, за исключением небольших территорий. В книге «Праздник для ученых» (Mkas Pavi Dgav Ston) также говорится, что в каждом ру была гвардия из тысячи воинов, непосредственно контролируемая Ценпо. Таким образом, в царстве насчитывалось в общей сложности сорок гвардий по тысяче солдат в каждой. После введения административной системы в Чжангжунге и Сумпе общее число гвардий возросло до 61. Чжангжунг был разделен на 10 военных округов, Сумпа – на п. Ценпо сам назначал на должность тысячника, в то время как заслуженные министры могли называться наследными вождями. Административное деление основывалось на территориальном, а не на клановом принципе. В каждом военном округе было

несколько племен со своими должностными лицами, такими как вождь, военачальник, старший офицер, сборщик налогов и секретарь. По свидетельствам, обнаруженным в рукописях в Дуньхуане и на деревянных пластинках в Синьцзяне, можно предположить, что в каждом племени люди носили разные фамилии. В некоторых племенах были также представители различных этнических групп, что свидетельствует о постепенной трансформации племен в региональные административные единицы.





Свадебная церемония Сонгцена Гампо и принцессы Вэнъ-чэн (тханка)

В-третьих, Сонгцен Гампо стремился к объединению племен на Цинхай-Тибетском нагорье. После завоевания Чжангжунг и Сумпы царство Тубо начало экспансию на северо-восток. Царство Туяхунь, находившееся во власти этнической группы Сяньбэй, мигрировавшей из северо-восточного Китая, контролировало районы вокруг озера Цинхай. Большинство подданных царства Туяхунь были выходцами из племен Западного Цяна, они имели кровную связь с Тубо. Чтобы объединить Тангут и Западный Цян и открыть

проход в экономически и культурно развитый район реки Хуанхэ, Сонгцен Гампо решил поглотить Туюхунь. Он направил туда солдат, Туюхунь, в свою очередь, обратился за помощью к династии Тан, что в итоге привело к военному конфликту между Тубо и империей Тан. Войска Сонгцена Гампо осадили пограничный город Сонгчжоу, но никто не одержал решающей победы. При таких обстоятельствах тибетский царь решил породниться с династией Тан путем династического брака.



Статяя принцессы Вэньчэн во дворце Потала

Контролируя значительную часть Цинхай-Тибетского нагорья, Сонгцен Гампо активизировал экономические и культурные отношения с соседними странами. Министра Тара Тонгцена Юлсунга отправил в Непал, чтобы устроить брак между Ценпо и непальской принцессой Бхрикути Девы (Бхелса Трицун в тибетских исторических записях). В 640 году министр отправился в Чанъань (современный Сиань), танский император Тайцзун согласился отдать принцессу Вэньчэн в жены Сонгцену Гампо и приказал принцу Цзянся Ли Даоцзун ее сопровождать.



Зб-струнный музыкальный инструмент, привезенный принцессой Вэньчэн в Тибет

«Книга династии Тан» утверждает, что Сонгцен Гампо встретил принцессу Вэньчэн и свадебный эскорт в пограничном городе Хэйюань в 641 году, чтобы показать, как он рад предстоящей свадьбе. Прибыв в Лхасу, принцесса Вэньчэн была встречена с большим радушием. Обе принцессы способствовали политическому, экономическому и культурному обмену Тубо с Южной Азией и центральными районами Китая. Технологии производства, медицина и календари были привнесены в Тубо, стимулируя местное экономическое и культурное развитие. Обе принцессы были последовательницами буддизма. Вэньчэн привезла с собой статуи Будды и монахов. В честь статуи Будды, привезенной принцессой Вэньчэн из Чаньяня, в Лхасе были построены монастыри Джокханг и Рамоче. Оба они являются одними из первых буддийских храмов в Тибете. Сонгцен Гампо также построил дворец Потала на Красном холме Лхасы с применением самых совершенных строительных технологий, доступных человечеству в то время. Принцесса Вэньчэн прожила в царстве Тубо почти 40 лет и умерла в 680 году. Тибетцы до сих пор рассказывают множество восторженных историй о ней.

Во время правления Сонгцена Гампо государства Тан и Тубо жили в мире и согласии, их главы часто наносили друг другу визиты. Когда император Тайцзун завершил свои во-

енные походы против Когуре (Корея) и вернулся в Чанъань в 645 году, Сонгцен Гампо послал к нему министра Тара Тонцена Юлсуна с поздравлениями. Посланник Тубо поднес императору семифутового золотого гуся. В 648 году по пути в Индию с официальным визитом танский посланник Ван Сюань оказался в гуще военных действий. Его миссия была разграблена, и ему пришлось бежать в Тубо. Сонгцен Гампо отправил в Непал войска, а также новых рекрутов, чтобы подавить войну. Танская миссия успешно вернулась в Чанъань и привела пленных. В 658 году танский император Гаоцзун снова отправил Ван Сюаня в Индию, и тот опять пересек царство Тубо. Надписи на скалах, отмечающие его путешествие в Индию, до сих пор можно увидеть в тибетском уезде Гьиронг⁸

⁸ Journal of Cultural Relics in Gyirong / Ed. by Sonam Wangdi. Tibet People's Publishin; House, 1993.

Конец ознакомительного фрагмента.

Текст предоставлен ООО «ЛитРес».

Прочитайте эту книгу целиком, [купив полную легальную версию](#) на ЛитРес.

Безопасно оплатить книгу можно банковской картой Visa, MasterCard, Maestro, со счета мобильного телефона, с платежного терминала, в салоне МТС или Связной, через PayPal, WebMoney, Яндекс.Деньги, QIWI Кошелек, бонусными картами или другим удобным Вам способом.