

Энциклопедия БРОВИСТА  
методическое пособие

# *Brow Expert*

Энциклопедия БРОВИСТА  
методическое пособие



Наталья Королькова

Наталья Королькова

**Brow Expert. Энциклопедия  
бровиста. Методическое пособие**

«Издательские решения»

**Королькова Н.**

Brow Expert. Энциклопедия бровиста. Методическое пособие /  
Н. Королькова — «Издательские решения»,

ISBN 978-5-00-561749-1

Энциклопедия бровиста — это авторская книга, по которой можно научиться делать брови. Тут собрана самая важная информация: от материалов, их составов и использования — до архитектуры и асимметрии; от техник нанесения красителя — до разборов топовых брендов хны и краски. Секреты, фишки и нюансы работы, о которых не рассказывают на очных курсах. Подходит новичкам и мастерам с любым опытом. А также преподавателям, которые с помощью этой книги смогут составить свое собственное пособие для курсов.

ISBN 978-5-00-561749-1

© Королькова Н.  
© Издательские решения

# Содержание

|  |    |
|--|----|
| БИОТАТУАЖ БРОВЕЙ. Преимущества. Противопоказания и аллергия        | 6  |
| БИОТАТУАЖ БРОВЕЙ   | 6  |
| ПРОТИВОПОКАЗАНИЯ. АЛЛЕРГИЧЕСКАЯ РЕАКЦИЯ                            | 7  |
| РЕКОМЕНДАЦИИ ДЛЯ КЛИЕНТА ПРИ АЛЛЕРГИИ НА ХНУ                       | 8  |
| ПРЕИМУЩЕСТВА ХНЫ   | 9  |
| ПРИЧИНЫ, ПО КОТОРЫМ БИОТАТУАЖ СМЫВАЕТСЯ БЫСТРЕЕ                    | 10 |
| РЕКОМЕНДАЦИИ КЛИЕНТУ. КАК СОХРАНИТЬ РЕЗУЛЬТАТ НА БОЛЕЕ ДОЛГИЙ СРОК | 11 |
| СТРОЕНИЕ КОЖИ  | 13 |
| КОЖА   | 14 |
| СТРОЕНИЕ ВОЛОСА  | 15 |
| ПРОФЕССИОНАЛЬНАЯ ХНА ДЛЯ БРОВЕЙ                                    | 18 |
| СОСТАВ ХНЫ   | 18 |
| УЧИМСЯ ЧИТАТЬ СОСТАВ ХНЫ   | 20 |
| ПРАВИЛА ХРАНЕНИЯ ХНЫ   | 21 |
| Что будет с хной, если её неправильно хранить?                     | 22 |
| Материалы и препараты для работы                                   | 24 |
| ОСНОВНЫЕ ИНСТРУМЕНТЫ И ПРЕПАРАТЫ                                   | 24 |
| РАЗБОР ОСНОВНЫХ ПРЕПАРАТОВ ДЛЯ ПОДГОТОВКИ КОЖИ И ВОЛОСКОВ          | 27 |
| Шампунь/клинсер/очищающий лосьон для бровей                        | 27 |
| Скраб для бровей   | 28 |
| Праймер или обезжириватель   | 29 |
| Масло для бровей   | 30 |
| Ремувер  | 31 |
| ДЕЗИНФЕКЦИЯ ИНСТРУМЕНТОВ, НОРМЫ САНПИН                             | 33 |
| СПОСОБЫ ОБРАБОТКИ КИСТЕЙ   | 35 |
| ПОШАГОВЫЙ АЛГОРИТМ ОФОРМЛЕНИЯ БРОВЕЙ                               | 36 |
| ПОДГОТОВКА К ОКРАШИВАНИЮ   | 36 |
| АЛГОРИТМ ЗАМЕШИВАНИЯ ХНЫ   | 37 |
| КОНСИСТЕНЦИЯ (ГУСТОТА) СОСТАВА ХНЫ                                 | 38 |
| ТЕХНИКИ НАНЕСЕНИЯ ХНЫ  | 39 |
| ТЕХНИКА «НАСЛОЕНИЕ»  | 40 |
| Конец ознакомительного фрагмента.                                  | 41 |

**Brow Expert**  
**Энциклопедия бровиста.**  
**Методическое пособие**

**Наталья Королькова**

© Наталья Королькова, 2023

ISBN 978-5-0056-1749-1

Создано в интеллектуальной издательской системе Ridero

## **БИОТАТУАЖ БРОВЕЙ. Преимущества. Противопоказания и аллергия**

### **БИОТАТУАЖ БРОВЕЙ**

**Биотатуаж бровей** – это безопасное окрашивание бровей специальной/профессиональной хной. Огромный плюс данной процедуры в том, что хна окрашивает не только волоски, но и кожу под ними, создавая эффект татуажа. От чего и пошло данное название.

При биотатуаже пигмент наносят на поверхностный слой эпидермиса без глубокого проникновения под кожу. Благодаря чему процедура остается совершенно безболезненной.

В среднем эффект окрашивания на коже держится от 5 – до 14 дней, на волосках до 1—2 месяца – однако все индивидуально.

Для окрашивания используется только Профессиональная хна для бровей.

Хочу обратить внимание, что классическая хна для волос в данном случае, категорически не подходит. Так же, хна для бровей не подходит для окрашивания ресниц – для ресниц рекомендовано использовать либо краску, либо специальную хну для окрашивания ресниц

## ПРОТИВОПОКАЗАНИЯ. АЛЛЕРГИЧЕСКАЯ РЕАКЦИЯ

Процедура окрашивания бровей хной является совершенно безопасной и безболезненной

Биотатуаж не имеет противопоказаний для беременных женщин и кормящих матерей. Так как хна – это в преобладающем большинстве, натуральный продукт, и никакого вредоносного воздействия на организм она не оказывает. Так же подходит для подростков, и возрастной кожи

Однако хна, как и любой натуральный продукт, может вызывать индивидуальную непереносимость, аллергию. Аллергическая реакция на окрашивание хной может возникнуть у совершенно любого человека так же, как и на апельсины, пыльцу, шерсть и тд. А опытный мастер профессионал, в свою очередь, должен прекрасно понимать, как проявляется реакция и какие рекомендации необходимо давать клиенту

*Аллергия на хну бывает крайне редко и проявляется следующими симптомами:*

1. Зуд в районе окрашивания
2. Покраснение и припухлость
3. Шелушение окрашенной кожи
4. Никаких болезненных ощущений.

**Если у клиента есть вышеперечисленные симптомы, при этом, при пальпации не ощущается боли – 99% что это аллергическая реакция.**

## **РЕКОМЕНДАЦИИ ДЛЯ КЛИЕНТА ПРИ АЛЛЕРГИИ НА ХНУ**

1. Принять антигистаминный препарат – это может быть любой препарат от аллергии, который подходит клиенту (пр. аллерголок, диазолин, супрастин и тд)
2. Обработать зону бровей кремом против аллергии – это поможет успокоить кожу, снять зуд и покраснение
3. Отказаться от последующих окрашиваний хной в пользу краски – аллергическая реакция на хну, совершенно не говорит о том, что у клиента будет какая-то реакция на краску. В принципе на краску не может быть аллергии. (подробнее в блоке краска)
4. Не пытаться насильно смыть хну – это не приведёт ни к чему хорошему, скорее наоборот, усугубит ситуацию
5. Аллергия пройдет за 1—3 дня в зависимости от силы реакции (в некоторых случаях достаточно выпить антигистаминное и реакция проходит за 2—4 часа)

## **ПРЕИМУЩЕСТВА ХНЫ**

1. процедура является полностью безопасной, за редким исключением индивидуальной непереносимости хны;
2. оказывает хорошее воздействие на общее состояние волосков – активизирует рост новых волосков; восстанавливает структуру волосков, уплотняет их, особенно после частого окрашивания, выщипывания;
3. Активизирует рост новых волосков до 60%
4. Не имеет противопоказаний для кормящих и беременных женщин;
5. широкая цветовая палитра;
6. небольшая стоимость;
7. отсутствие неприятных запахов;
8. возможность поправить форму, закрасить проплешины и перещипы
9. В целом, процедура окрашивания бровей хной является безопасной и для мастера, и для клиента

## **ПРИЧИНЫ, ПО КОТОРЫМ БИОТАТУАЖ СМЫВАЕТСЯ БЫСТРЕЕ**

Существует ряд факторов, влияющих на долговечность результата данной процедуры

- Некачественная хна
- Неправильно проведённая процедура окрашивания
- Очень жирная кожа
- Очень сухая, шелушащаяся кожа
- Неправильный уход за бровями после процедуры
- Гормональный сбой
- Приём антибиотиков

Поэтому, для того, чтобы окрашивание хной держалось как можно дольше, необходимо соблюдать некие правила. При чем это касается и мастера, и клиента

## **РЕКОМЕНДАЦИИ КЛИЕНТУ. КАК СОХРАНИТЬ РЕЗУЛЬТАТ НА БОЛЕЕ ДОЛГИЙ СРОК**

- Запрещено мочить брови в течение первых 24 часов после окрашивания. В первые сутки после окрашивания хна ещё продолжает «работать» и «схватываться» в верхних слоях эпидермиса.
- Запрещено наносить на зону бровей уходовые маски, крема, скрабы, косметические препараты – все эти продукты разрушают структуру хны, и пигмент смывается с кожи гораздо быстрее
- Запрещено тереть брови руками/полотенцем и др. Следует ограничить любые механические воздействия в области зоны бровей. Объясняй клиенту, что кожа (так же и кожа рук) – это орган, который работает круглые сутки без остановки, выделяя продукты жизнедеятельности (себум, жир). Эти продукты будут способствовать ускоренному вымыванию красителя с кожи
- Не рекомендуется наносить косметику на брови
- Для сохранения наиболее продолжительного эффекта окрашивания, рекомендуется, перед каждой водной процедурой наносить на зону бровей уходовое масло. Масла имеют гидрофобные свойства – как пленочка покрывают брови, отталкивая влагу – как следствие, окрашивание на коже держится дольше.

**Однако, масло необходимо наносить не втирая, лёгкими движениями, как защитную плёнку**

*Для заметок*



## **СТРОЕНИЕ КОЖИ**

Чтобы работать эффективно и качественно – необходимо владеть знаниями. Мастер без знаний – не профессионал, а просто любитель.

**БРОВИСТ** просто обязан знать основные свойства и функции кожи, особенности строения и нюансы работы с каждым типом кожи для того, чтобы работать качественно и профессионально

## КОЖА

Кожа – самый большой орган, который работает без остановки круглые сутки. Мы видим только самый верхний слой кожного покрова, а на самом деле их несколько.

А мы, бровисты, при окрашивании бровей хной и краской, работаем исключительно с самым верхним – эпидермисом, который, так же, состоит из нескольких слоев

**ЭПИДЕРМИС** – это самый верхний слой, который, в свою очередь, состоит из нескольких слоев, каждый из которых выполняет свою функцию.

### ЭПИДЕРМИС СОСТОИТ ИЗ:

роговой;  
блестящий;  
зернистый;  
шиповатый;  
базальный.

Самый верхний слой эпидермиса – роговой, именно его мы видим и с ним работаем при окрашивании. Он состоит из ороговелых чешуек и играет важнейшую роль – защищает организм от инфекций и повреждений. Эти ороговелые чешуйки постоянно меняются и обновляются

И это все напрямую относится и к окрашиванию бровей.

Именно поэтому окрашивание бровей хной или краской не может держаться так же долго, как, например, при перманентном макияже. При перманенте мастер вбивает краску в средний слой кожи – ДЕРМУ. А при окрашивании мы работаем только с ЭПИДЕРМИСОМ. Так или иначе, эти ороговелые чешуйки опадают и на их месте появляются новые. Это непрерывный процесс. И тут я хочу пояснить, что этот процесс у всех разный, а точнее скорость обновления кожных покровов у всех разная. Все зависит от ряда факторов:

- возраст
- состояние организма
- образ жизни
- уровень метаболизма.

То есть, чем быстрее обновляется кожа, чем быстрее у клиента метаболизм – тем быстрее и интенсивнее будет вымываться окрашивание. Так, можно отметить, что, чем старше у тебя клиент, тем медленнее процессы обновления его кожи, следовательно, окрашивание будет держаться дольше. У молодых девочек, у тех, кто занимается спортом – процесс обновления, метаболизм, происходит быстрее, соответственно и окрашивание с кожи будет смываться быстрее

Так же скорость вымывания красителя зависит и от толщины кожи.

Так, например, с очень тонкой кожи краситель будет смываться гораздо быстрее, чем с толстой. Это и логично, ведь чем меньше ороговелый слой в эпидермисе, тем быстрее опадают и обновляются ороговелые чешуйки, соответственно вместе с ними и краситель

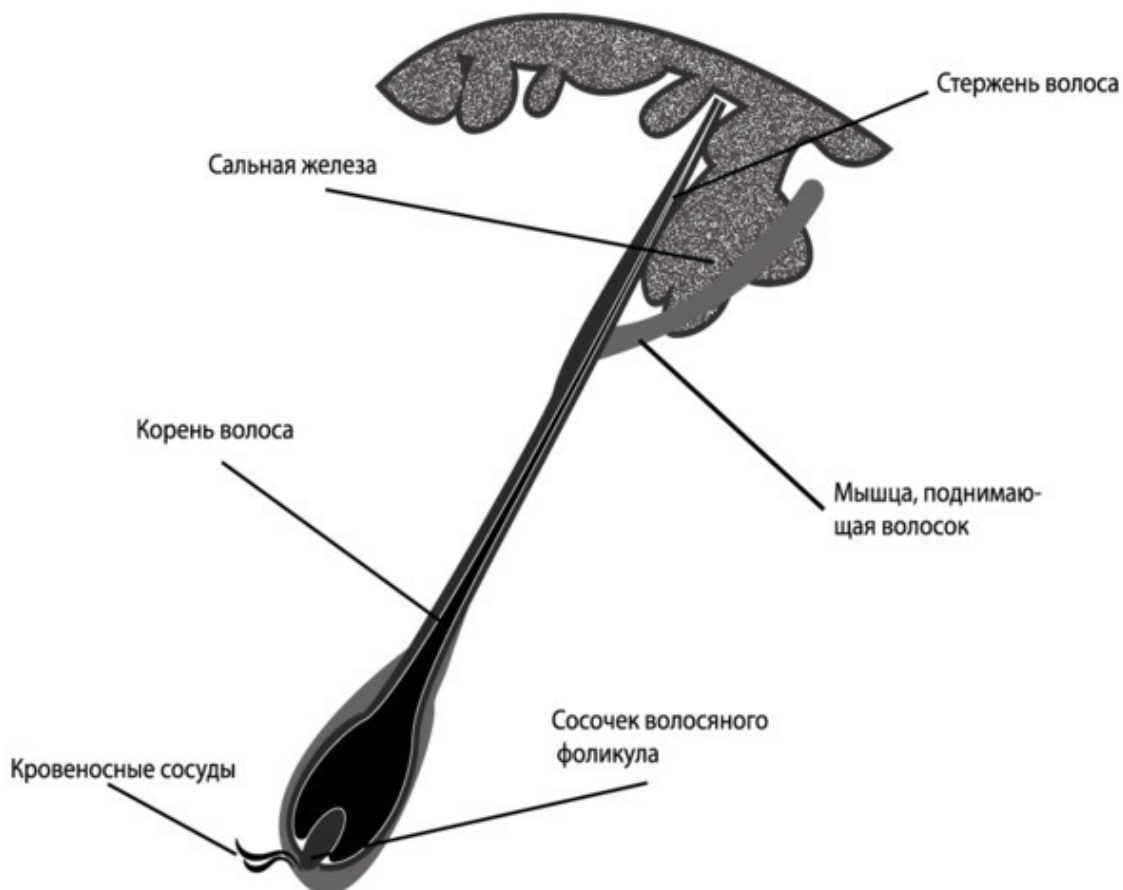
## СТРОЕНИЕ ВОЛОСА

**Волос** – это нитевидный вырост эпидермиса кожи. Иными словами, волосы – это ороговевшие придатки кожи.

**Различают три основных типа волос:**

- Длинные (стержневые), располагаются на голове (свод черепа, лицо, борода).
- Щетинистые – образуют ресницы, брови, растут в полости носа и уха. В среднем брови содержат 400—600 волосков.
- Пушковые – покрывают всё тело.

Когда говорят о строении волоса, то его разделяют на корень и ствол (или стержень).



**Корень** – это не видимая часть волоса, которая находится в коже. Он заканчивается расширением, которое называется волосяным фолликулом.

Корень – это единственная живая часть волоса, которая реагирует на витамины, питательные вещества, микроэлементы и неблагоприятные факторы.

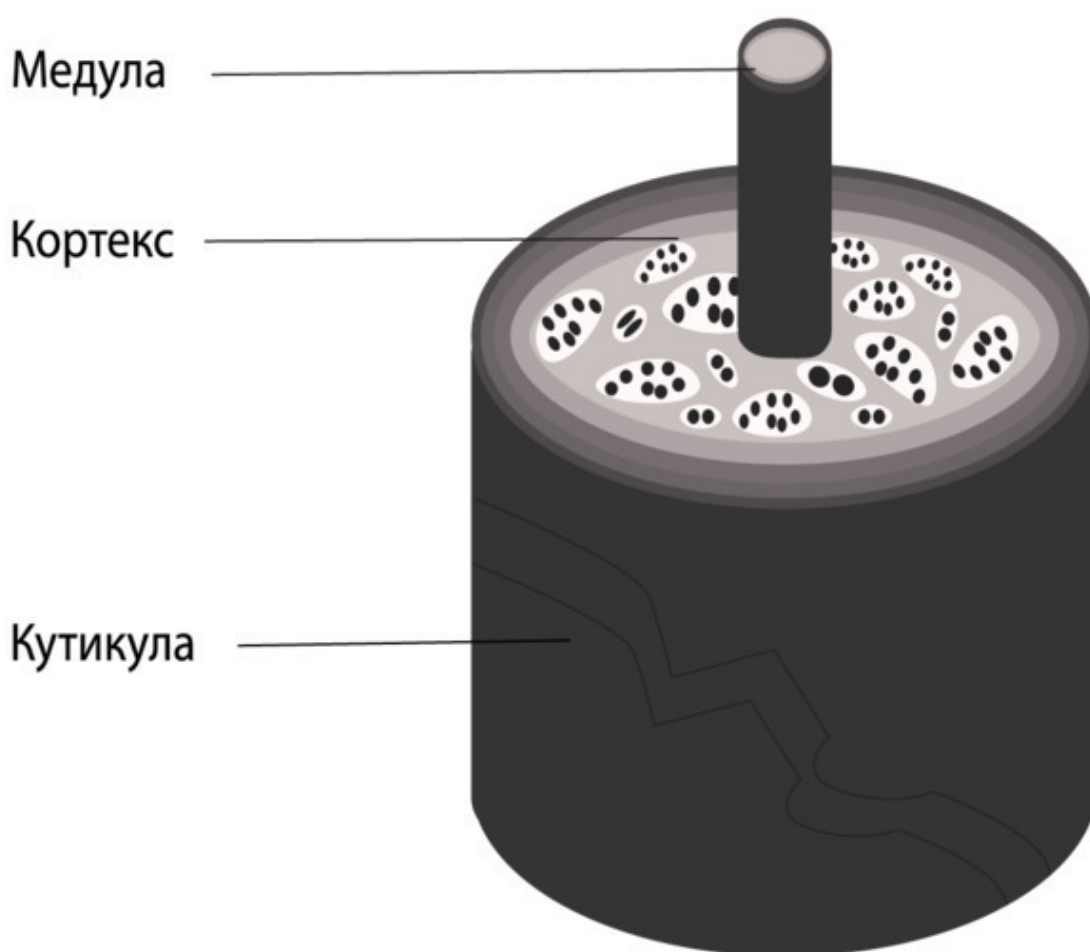
**Стержень** же напротив – это видимая часть волоса, которая выступает над поверхностью кожи и состоящая из омертвевших клеток.

## ВОЛОС В РАЗРЕЗЕ

**КУТИКУЛА** (чешуйчатый слой) – это внешний слой волоса и его защита от окружающей среды. Именно состояние кутикулы отвечает за блеск и текстуру волос. Она состоит из 6—19 слоев клеток, которые очень плотно накладываются один на другой, создавая эффект практически гладкой поверхности. Здоровый кутикулярный слой всегда покрыт тонкой невидимой водостойкой жировой кислотной пленкой.

Любые химические воздействия на волосы, как например окрашивание, в первую очередь повреждают именно эту защитную пленку.

При окрашивании мы работаем именно с кутикулой, глубже краситель проникнуть не может



**КОРТЕКС** – по своим свойствам очень прочный, он может быть растянут почти на 30% от своей длины практически не повредившись.

Однако при всей своей стойкости к растяжению, кортексный слой более чувствителен к химическим и температурным воздействиям. Поэтому, если появляются повреждения кутикулы кортекс начинает терять свою способность сохранять влагу, подсыхает и становится хрупким, ломким и блеклым.

Так происходит, например, когда в окрашивании мы используем некачественную продукцию, слишком «химозную». Волоски пересыхают, становятся ломкими и тусклыми, брови редеют

**МЕДУЛЛА** (мозговое вещество) – мягкое центральное ядро волоса. Ткани мозгового вещества по своей структуре напоминают губку. Медулла есть в волосах большинства животных, но в волосах людей она может присутствовать, быть прерывистой или вообще отсутствовать

# ПРОФЕССИОНАЛЬНАЯ ХНА ДЛЯ БРОВЕЙ

## СОСТАВ ХНЫ

Профессиональная хна для окрашивания бровей является на 85—95% натуральным продуктом. Самым главным компонентом в составе профессиональной хны для окрашивания бровей является растение лавсония. Однако, утверждать, что хна это 100% натуральный продукт – ошибочно.

Само по себе растение лавсония даёт исключительно жёлтый /рыжий оттенок. Именно поэтому в профессиональную хну для оформления бровей добавляют небольшое количество химических, неорганических красителей, для того, чтобы получить широкую палитру оттенков – от чёрного, до светло-коричневого

### СОСТАВ КАЧЕСТВЕННОЙ, ПРОФЕССИОНАЛЬНОЙ ХНЫ (ОБЩИЙ СОСТАВ, В НЕКОТОРЫХ БРЕНДАХ СОСТАВ МОЖЕТ НЕМНОГО ОТЛИЧАТЬСЯ)

**HENNA POWDER** – натуральный порошок из листьев лавсонии. В составе качественной хны для оформления бровей, порошка лавсонии содержится более 70%. Лавсония восстанавливает структуру волосков и активирует их рост. Укрепляет и питает волоски, делая их прочнее, предотвращает ломкость и преждевременно выпадение волосков

**SODIUM PERBORATE** – перборат натрия, используется в качестве окислителя. Могут использоваться аналоги. Этот компонент помогает сохранить качество хны на более долгий срок

**LEMONIC ACID** – лимонная кислота, стабилизатор кислотно-щелочного баланса.

**MAGNESIUM CARBONATE** – карбонат натрия, натуральное происхождение. Выступает как связующий компонент между всеми составляющими хны

**SODIUM SULPHITE** – сульфит натрия. Придаёт волоскам объем. Иными словами, своего рода бальзам для волос

**STEATHITE** – натуральный минерал. Питает волоски полезными веществами

**P-PHENYLENEDIAMINE** – парфинилендиамин. Краситель, содержащийся во всех красках (может использоваться аналог). Именно с помощью данного компонента мы можем получить разные носибельные и стойкие цвета.

В больших количествах опасен для организма. В процентном соотношении его содержание в красителях не должно превышать 14% (все что выше опасно для здоровья).

В качественной хне обычно содержится до 5% в самых тёмных оттенках, и, примерно 1—2% в светлых. Такое количество является безопасным даже для беременных и кормящих. В красках для бровей этот краситель либо его аналог используется в большем количестве

У большинства производителей хна для бровей выпускается в 4х основных оттенках – черный, темно-коричневый, коричневый, светлокоричневый. Однако, современный рынок раз-

вивается, и все больше проф-ориентированных производителей выпускают красители для бровей в 6ти, 8ти цветах.

Это позволяет мастерам работать проще, не замешивая между собой оттенки

## УЧИМСЯ ЧИТАТЬ СОСТАВ ХНЫ

Для того, чтобы выбрать хну правильно, необходимо научиться разбираться в брендах и читать состав. Про конкретные бренды мы поговорим с тобой в блоке Колорирование

Найди состав продукта на упаковке или на сайте и внимательно его изучи. Мы уже с тобой разобрались, что такое парфинилендиамин и как он пишется. И вот тебе маленький секрет – производители пишут состав компонентов по порядку. Чем больше того или иного компонента в составе хны, тем выше он будет располагаться в списке. Соответственно, чем меньше какого-то компонента в составе хны, тем ниже в списке он будет находиться. Так, например, PPD (парфинилендиамин), в хорошей «нехимозной» хне будет указан в самом конце, так как его добавлены в хну в очень маленьком количестве

У большинства производителей хна для бровей выпускается в 4х основных оттенках – черный, темно-коричневый, коричневый, светло-коричневый. Однако, современный рынок развивается, и все больше проф-ориентированных производителей выпускают красители для бровей в 6ти, 8ти и 12ти цветах.

Это позволяет мастерам работать проще, не замешивая между собой оттенки

## **ПРАВИЛА ХРАНЕНИЯ ХНЫ**

Что бы хна служила тебе долго верой и правдой – её необходимо правильно хранить.

Обычно хна после вскрытия может храниться около года, при условии, что ты правильно её хранишь

- Не допуска попадания влаги на порошок хны
- Не допуска попадания прямых солнечных лучей
- Всегда плотно закрывай пакет/баночку, предотвращая выветривания хны

## **Что будет с хной, если её неправильно хранить?**

Конечно, никакого вреда она не нанесёт, но ты сразу поймёшь, что хна стала «нерабочей»

- Цвет окрашивания становится тусклее
- Окрашивание быстрее вымывается
- Хна оставляет не яркий след на коже либо практически не окрашивает кожу (даже тёмный цвет)

*Для заметок*



## Материалы и препараты для работы

### ОСНОВНЫЕ ИНСТРУМЕНТЫ И ПРЕПАРАТЫ

#### **1. Хна для бровей.**

Фасовка – пакет, баночка, нано-капсулы. По 2,3, 5,

6, 10, 12г. так же фасовка может быть в миллилитрах (но это не означает, что хна жидкая)

Прежде чем выбрать хну, обрати внимание на фасовку. Очень важно выбрать хну в удобной баночке /пакете и в правильном объёме.

Ведь от этого зависит насколько тебе будет удобно пользоваться хной и то, насколько её будет удобно хранить

Я не рекомендую приобретать хну в капсулах – такую хну будет неудобно использовать. Обычно целой капсулы на 1 окрашивание много, а при использовании половины капсулы, не факт, что в следующая раз ты используешь именно эту капсулу

Выбирай хну в баночках с дозатором – в стеклянных банках хна очень хорошо хранится, а носик с дозатором не позволит воздуху и влаге проникать внутрь.

Так же можно приобретать хну в пакетах с zip-застежкой. В таких пакетах хна всегда будет плотно закрыта, а насыпать её в стаканчик можно с помощью специальной мерной ложки

**2. Шампунь для бровей** очищает кожу и волоски от загрязнений – остатков косметики, уличной пыли и др. Раскрывает чешуйки волосков, способствует лучшему проникновению состава вглубь волоска.

Способ применения: Массажными движениями нанести на волоски бровей. С помощью щеточки прочесать шампунь на волосках. Тщательно смыть водой.

Так же вместо шампуня можно использовать специальную очищающую жидкость для бровей. Фасуется в баночки с распылителем, которая так же, как и шампунь очищает и подготавливая волоски и кожу

#### **3. Скраб для бровей.**

Отшелушивает частички кожи, подготавливая ее к покраске. Делает кожу ровной. Увлажняет кожу

Применение:

Нанести на влажную кожу в области бровей и слегка помассировать, тщательно смыть водой. Рекомендуется применять после шампунем для равномерного и красивого окрашивания.

#### **4. Обезжириватель/ клинсер/ праймер для бровей.**

Обезжиривает кожу и волоски бровей. Убирает весь липкий, жирный налёт с кожи, обеззараживает кожу. Применять перед окрашиванием хной для качественного окрашивания.

Способ применения:

Нанести обезжириватель на ватный диск. Протереть кожу и волоски бровей в зоне окрашивания, дать высохнуть

**5. Brow- паста** для оформления бровей. Это специальная паста необходимая не только начинающим, но и опытным мастерам, для создания идеальных бровей.

С помощью пасты можно прорисовать чёткий контур, перед нанесением хны. Способ применения:

- Плоской кистью нанесите вокруг брови, опираясь на точки построения формы.
- При окрашивании старайтесь не заходить на brow пасту.
- После окрашивания смыть водой.

**6. Косметический карандаш** для прорисовки контура. Замена броу- пасты

**7. Ремувер** – средство для корректировки окрашивания. Эффективно удаляет хну и краску с кожи (не смывает хну и краску с волосков). Используется для подчищения линий, корректировки окрашивания. С его помощью так же можно сделать растушёвку в начале бровей, или сделать окрашивание на 1—2 тона светлее

**8. Кисти** для окрашивания, для подчищения линий – прямая/скошенная, натуральная/искусственная.

Для нанесения хны рекомендую использовать скошенные кисти с жестким ворсом (например: синтетик 5, Valery-Д, Nikk Mole)

Для подчищения линий используй прямую жёсткую кисть

Так же в твоём арсенале в обязательном порядке должна быть одна самая простая кисть, совершенно любая, для замешивания хны/краски.

Не используй кисть для окрашивания в замешивании красителя – иначе она очень быстро испортится и распушится. Пусть для этого у тебя будет отдельная самая простая кисть



фото взято из интернета для ознакомительных целей

**9. Пинцет для коррекции**

**Скошенный пинцет** используется для обычной коррекции. Могут отличаться по толщине лопастей. Чем больше лопасти пинцета (рабочая поверхность), тем большее количество волосков можно захватить и удалить одним махом. Соответственно и скорость работы будет выше

**Точечный пинцет** используется в некоторых случаях, не для полной коррекции. Точечным пинцетом удаляют вросшие волоски, волоски-пеньки а также делают прореживание (естественное высветление бровей)

**10. Мерный стаканчик** – для замешивания красителя. Рекомендую использовать стеклянный

**Дополнительные препараты**

- Миксер для замешивания хны
- Линейка для прорисовки формы
- Нить для тридинга
- Щёточки для бровей
- Микробраши, ватные палочки, спонжи
- Перчатки и маски для мастера
- Дез. растворы и антисептики для рук

## РАЗБОР ОСНОВНЫХ ПРЕПАРАТОВ ДЛЯ ПОДГОТОВКИ КОЖИ И ВОЛОСКОВ

### Шампунь/клинсер/очищающий лосьон для бровей

Мягко и деликатно очищает кожу и волоски от косметики, загрязнений, пыли и тд. Так же шампунь раскрывает чешуйки волоска, что способствует более глубокому проникновению хны, увеличивая носку окрашивания, волоски становятся более плотными, крепкими и здоровыми.

Шампунь – это первый этап подготовки бровей перед окрашиванием

**ПРИМЕНЕНИЕ:** Выдавить шампунь на ватный диск, с помощью щеточки нанести на брови и распределить. Слегка прочесать брови, вымывая косметику и загрязнения. Смыть ватным диском

Так же вместо шампуня можно использовать специальную очищающую жидкость для бровей. Фасуется в баночки с распылителем, которая так же, как и шампунь очищает и подготавливая волоски и кожу. Либо можно использовать мицеллярную воду для очищения бровей, но далее обязательно смыть ее водой (протереть влажным диском).

## Скраб для бровей

Скраб подготавливает кожу перед окрашиванием выравнивая ее поверхность. Благодаря своему уникальному составу он мягко отшелушивает ороговевшие чешуйки кожи, не травмируя ее. Благодаря чему хна ложится ровно и держится на коже дольше. Энзимы мягко отшелушивают кожу и стимулируют обновление эпителия на клеточном уровне. Так же скраб работает на увлажнение. Является 2м этапом в подготовке бровей к окрашиванию

**ПРИМЕНЕНИЕ:** нанести скраб на брови, и массажными движениями обработать кожу. Массировать можно с помощью ватной палочки либо подушечек пальцев

Смыть ватным диском смоченным водой

## **Праймер или обезжириватель**

Необходим для подготовки кожи и волосков перед окрашиванием бровей. Он деликатно снимает липкий, жирный слой с кожи и волосков, тем самым способствует более плотному закреплению хны и краски. В составе присутствуют спиртовые компоненты, благодаря чему работает и как антисептик. Является 3 этапом в подготовке бровей к окрашиванию

**ПРИМЕНЕНИЕ:** нанести на ватный диск и тщательно протереть брови и волоски, по росту и против роста. Дать высохнуть

## **Масло для бровей**

Масло имеет молекулу чуть больше хны, которая не вытягивает ее (хну) из волоса, а наоборот, обволакивает и препятствует вымыванию цвета. Комплекс компонентов ухаживает и за волосками, и за кожей бровей, питает и увлажняет волоски, предотвращает шелушение и сухость кожи. Волоски становятся более плотными и блестящими. Так же масло для бровей предотвращает преждевременное выпадение волосков, что, в свою очередь, способствует заращиванию бровей. Применять как комплексный уход, на дополнительное увлажнение после окрашивания

## Ремувер

**Ремувер** – препарат который деликатно очищает кожу от хны/краски. Помогает корректироваться оттенки (сделать цвет менее насыщенным), сделать растушёвку начала брови, удалить излишки и неровности от красителя. Работает только с кожей, не очищает и не смывает хну/краску с волосков

Применять при подчинении линий, растушёвки, корректировки тона.

**Хочу сразу обсудить один частый вопрос. Можно ли в своей работе использовать разные бренды, или все должно быть одного.**

Конечно, можно. В твоей работе могут быть препараты любых твоих любимых брендов. Например, скраб у тебя будет одной фирмы, а ремувер и обезжириватель другой.

Или хна одного бренда, а подготовительные препараты другой фирмы. В этом нет ничего страшного и плохого. Главное научиться правильно выбирать хорошую и качественную продукцию.

Однако, хочу отметить, что я не рекомендую смешивать между собой разные фирмы хны



## ДЕЗИНФЕКЦИЯ ИНСТРУМЕНТОВ, НОРМЫ САНПИИ

Без надлежащей гигиены нельзя говорить о качественном обслуживании клиентов. Должный уровень гигиены – это необходимая составляющая безопасности клиентов и персонала. Обязательно гигиена рук мастера с помощью антисептика Маска для мастера, шапочка для клиента, одноразовые простыни и полотенца на подушку. **Процедура очистки пинцетов**

Очистка инструментов после проведенной процедуры делится на три этапа:

- 1 Дезинфекция.
2. Пред стерилизационная очистка.
- 3 Стерилизация.

**1. Дезинфекция** – обязательная экспозиция инструментов в дезинфицирующем растворе. В это время происходит уничтожение различного рода бактерий, возбудителей инфекционных заболеваний, микроорганизмов, грибов, вирусов.

Дезинфекции должны подлежать все используемые при проведении процедуры инструменты. Растворы нужно выбирать, обладающие широким спектром действия в отношении бактерий (включая микобактерии туберкулеза), грибов, вирусов (включая вирусы гепатита В, С и ВИЧ).

При использовании любых дезинфицирующих средств нужно строго соблюдать правила разведения, применения и замены раствора, указанные в инструкции.

При выборе дезинфицирующих средств для инструментов нужно обращать внимание на то, чтобы в их состав входили антикоррозийные добавки. Они помогут инструментам оставаться в рабочем состоянии длительное время.

Любой инструмент должен быть СРАЗУ же после использования помещен в дезинфицирующий раствор. Емкости с растворами дезинфицирующих средств должны быть с крышками, иметь маркировку с названием, составом и датой приготовления. Во время дезинфекции инструмент должен быть полностью погружен в раствор.

**2. Следующий этап – предстерилизационная очистка** – это комплекс мероприятий, направленных на удаление белковых, жировых, механических загрязнений, а также остатков дезинфицирующих средств. После очистки инструменты необходимо тщательно вытереть стерильной тканевой или одноразовой салфеткой и высушить при комнатной температуре. Только полностью высушенный инструмент готов к следующему этапу обработки – стерилизации!

**3. Стерилизация** – это завершающий этап в обработке инструментов. В процессе стерилизации уничтожаются не только устойчивые микроорганизмы, но и их споры. Стерилизацию инструментов проводят с целью умерщвления на них всех патогенных и не патогенных микроорганизмов, в том числе их споровых форм. Для стерилизации инструментов разрешены воздушные и паровые стерилизаторы. В воздушных стерилизаторах (сухожарах) используется сухой горячий воздух. При стерилизации горячим воздухом возбудители болезней уничтожаются высокой температурой (180—200 °С) в течение 60 минут. В паровых стерилизаторах (автоклавах) используется горячий пар под давлением. В этом случае возбудители болезней уничтожаются уже при более низкой температуре – 134 °С. Стерилизованный инструмент может храниться в запечатанном крафт-пакете, обеспечивающем герметичность, до 20—50 суток без нарушения стерилизационного режима.

При выполнении процедуры, крафт-пакет с инструментом открывается при клиенте

Однако для мастеров бровистов не всегда актуально использовать дорогостоящее оборудование для стерилизации всего 1—2 пинцетов. Да и кисти для бровей не подлежат стерилизации – они просто сгорают в сухожаре. Именно поэтому в нашей работе мы можем использо-

вать специальные жидкости для стерилизации инструментов, путем погружения их в раствор и последующим замачиванием там.

**В качестве таких жидкостей мы можем использовать Септодез, септоцид, анасепт и др. (данные препараты приведены в качестве примеров).**

Что бы приобрести подходящий препарат необходимо обратиться в проф. магазин и выбрать средство, подходящее для стерилизации инструментов.

При использовании специальных жидкостей для стерилизации, остальные этапы обработки инструментов такие же, как и при использовании сухожара

**С пинцетами мы разобрались, а что же делать с кистями?**

Конечно же недопустимо кисти погружаться в сухожар на стерилизацию – они просто сгорают. Да и к тому же в этом нет необходимости.

По санитарным нормам кисти после работы достаточно продезинфицировать.

## СПОСОБЫ ОБРАБОТКИ КИСТЕЙ

– Обработать кисти можно с помощью дез. раствора:  
после работы тщательно промой кисть проточной водой, высуши, а после протри дез. раствором. После обработки обязательно помой кисти водой ещё раз

– Второй способ: после работы промыть кисти проточной водой, далее тщательно вымыть жидким мылом и высушить

– Третий способ обработка с помощью специальных средств для очищения кистей (приобрести можно в броу-магазинах)

Обращаю твое внимание, что все остальные материалы, которые являются одноразовыми, ни в коем случае нельзя использовать повторно.

Микробраши, ватные палочки и диски, перчатки и маски, шпатели и щётки – используются только один раз



фото взято из интернета для ознакомительных целей

# ПОШАГОВЫЙ АЛГОРИТМ ОФОРМЛЕНИЯ БРОВЕЙ

## ПОДГОТОВКА К ОКРАШИВАНИЮ

1. Подготовиться к работе – надеть одноразовые перчатки, продезинфицировать руки (в перчатках).

2. Подготовить кожу клиента – снять косметику

3. Нанести шампунь/очищающий клинсер для бровей на ватный диск, и с помощью щеточки нанести его на брови. Обработать брови, аккуратно прочесть их щеточкой, распределяя шампунь по бровям. Далее убрать остатки шампуня с помощью ватного диска.

Если ты используешь клинсер – просто нанести его на ватный диск и тщательно протри брови, удаляя загрязнения и косметику

4. Аккуратно проскрабировать зону бровей. Нанести скраб на кожу в зоне бровей и массажными движениями проскрабировать кожу. После необходимо тщательно удалить остатки скраба с помощью ватного диска смоченного обычной водой. Удаляй скраб очень тщательно, иначе остатки энзима под волосками испортят окрашивание

5. Обезжирить кожу и волоски бровей. Нанести обезжириватель на ватный диск и тщательно протереть брови по росту и против роста волосков. Важно обработать и волоски, и кожу

6. Далее можно приступить к моделированию формы

7. После прорисовки и согласования формы следует наносить предварительно замешанную хну

## АЛГОРИТМ ЗАМЕШИВАНИЯ ХНЫ

1. Отсыпать порцию красителя в мерный стаканчик (порция 2—3 рисовых зернышка).
2. В ту же ёмкость добавить воды комнатной температуры – обращаю твоё внимание – хна всегда смешивается с водой, никаких дополнительных растворов не нужно.

### **ОДНАКО, ВОДУ НЕОБХОДИМО ИСПОЛЬЗОВАТЬ ЛИБО БУТЕЛИРОВАННУЮ, ЛИБО ФИЛЬТРОВАННУЮ/КИПЯЧЕНУЮ**

3. Размешать до однородной консистенции.
4. Нанести хну на брови с помощью кисти. При необходимости корректируем форму с помощью ватной палочки/ микробраша, кисти
5. Ждем полного высыхания хны и удаляем с помощью ватного диска и воды. При снятии состава с кожи необходимо тщательно размочить хну ватным диском, ни в коем случае не пытайтесь соскрести хну «по-сухому»

У хны нет определённого времени выдержки, в отличие от краски. ХНА смывается обычной водой после полного высыхания на коже

### ***Внимание!***

**Интенсивность и цвет напрямую зависят от количества слоёв, плотности нанесения и густоты состава.**

Необходимо так же понимать, что, чем темнее и насыщеннее окрашивание, тем дольше оно будет держаться. И наоборот, при максимально натуральном окрашивании эффект будет держаться меньше.

Необходимо научиться правильно объясняться со своими клиентами, прежде чем выбирать степень окрашивания

## КОНСИСТЕНЦИЯ (ГУСТОТА) СОСТАВА ХНЫ

Консистенция хны зависит от количества добавленной воды при замешивании состава. Чем меньше воды – тем гуще состав

**Густая консистенция** – подходит для проблемных бровей, очень редких бровей, и окрашивания зон, где не хватает волосков, либо их совсем нет. Густой, плотный состав будет давать графичное и яркое окрашивание. Состав наносим промакивающими движениями в один плотный слой.

Однако, с такой консистенцией сложно работать. Очень трудно будет сделать идеально ровные линии

**НЕ ПОДХОДИТ** для густых бровей

**Консистенция «соевый соус»** – самая удобная в работе, в меру жидкая и тягучая, но при этом не растекается, имеет некую вязкость. Подходит для равномерно заполненных волосами бровей. Данная консистенция в принципе подходит для любых бровей (кроме очень густых), а интенсивность контролируется с помощью нескольких слоёв.

Даёт достаточно яркое окрашивание

**Жидкая консистенция** почти как вода – идеально подойдёт девушкам с плотным ростом волосков, в том числе и блондинкам. Наносим в один или два тонких слоя. Таким образом, мы получаем деликатное окрашивание кожи. Для самого натурального и лёгкого окрашивания

Но с такой консистенция тяжело работать, так как она очень жидкая

Я рекомендую работать в консистенции «соевый соус» – самая удобная в работе и подходит под любое окрашивание.

**Интенсивность (яркость окрашивания) так же регулируется количеством слоев. Чем больше слоев – тем ярче и интенсивнее окрашивание.**

## **ТЕХНИКИ НАНЕСЕНИЯ ХНЫ**

Существует множество техник нанесения хны, многие из них идентичны, но носят разное название. Мы разберем основные и универсальные

## ТЕХНИКА «НАСЛОЕНИЕ»

Одна из самых основных и распространенных. Именно в этой технике ты будешь работать чаще всего. Подходит для клиентов, которые хотят яркое, графичное окрашивание

Суть заключается в том, что каждый новый слой наносится поверх предыдущего. В следствии чего, максимально тщательно прокрашивается кожа и волосы, а количеством слоев мы можем регулировать интенсивность окрашивания.

То есть, чем больше слоев, тем ярче и интенсивнее цвет мы получим

### **Как работать:**

- Разводим хну в консистенции «соевый соус»
- На кисть берем небольшое количество хны. Работаем на первый слой с полусухой кистью.

## **Конец ознакомительного фрагмента.**

Текст предоставлен ООО «ЛитРес».

Прочитайте эту книгу целиком, [купив полную легальную версию](#) на ЛитРес.

Безопасно оплатить книгу можно банковской картой Visa, MasterCard, Maestro, со счета мобильного телефона, с платежного терминала, в салоне МТС или Связной, через PayPal, WebMoney, Яндекс.Деньги, QIWI Кошелек, бонусными картами или другим удобным Вам способом.