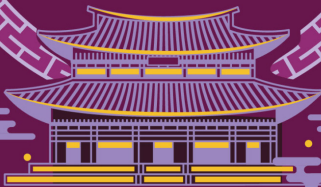




КОРЕЙСКИЕ
МИФЫ



А. Н. Николаева
Корейские мифы
Серия «Мифы мира. Самые
сказочные истории человечества»

индд предоставлен правообладателем
http://www.litres.ru/pages/biblio_book/?art=69838900
ISBN 978-5-04-193779-9

Аннотация

«Корейские мифы» приглашают читателя отправиться в сказочное путешествие по Стране утренней свежести. Эта книга – уникальный путеводитель по корейской мифологии, тесно вплетенной в традиционную культуру государства Чосон. На страницах этой книги оживают старинные легенды от мифов о происхождении мира и Небесном владыке до сказаний о божественном герое Хвануне и призраке Аран.

Издание знакомит читателя с культурным наследием Кореи через ее народную фольклорную традицию – мифологические сюжеты позволят погрузиться в эпическое прошлое страны и прольют свет на ее древнюю культуру и мировоззрение корейцев.

В формате PDF А4 сохранён издательский дизайн.

Содержание

Введение	5
Глава 1	15
Сложная история в кратком изложении	15
Источники мифа	31
Конец ознакомительного фрагмента.	33

Корейские мифы

В оформлении обложки использованы иллюстрации:
kaokiemonkey, Zern Liew, salmacis, yanaletters /
Shutterstock / FOTODOM

Используется по лицензии от Shutterstock / FOTODOM

Во внутреннем оформлении использованы фотографии:

CJ Nattanaï, Stock for you, wunchana, АНNsd, Kudryashova

Vera,

DONGSEUN YANG, YUU-ME, Wirestock Creators, Tom

Robertson, Joe_L,

michal812, Koshevnyk, Pvince73 / Shutterstock.com

Используется по лицензии от Shutterstock.com

© Николаева А. Н., текст, 2023

© ИП Москаленко Н. В., оформление, 2023

© Давлетбаева В. В., обложка, 2023

© Оформление. ООО «Издательство «Эксмо», 2023

* * *

Введение

Корейская мифология – явление не очень известное в мире и до сих пор не слишком хорошо изученное. В отличие, скажем, от мифологии древнегреческой – хотя и в последней тоже имеется немало белых пятен. Причин у этого много. Начнем с того, что Корея – как и многие другие цивилизации Дальнего Востока – долгое время существовала изолированно и мало контактировала с иными государствами, не считая тех, что расположены поблизости. Находясь на перекрестке культур, торговых путей, военных притязаний других стран, корейская культура впитывала в себя элементы культуры соседей, в то же время оставаясь достаточно самобытной. Поэтому в корейских мифах и сказках встречаются сюжеты, практически полностью дублирующие, например, китайские и японские. И иногда мы уже не можем с уверенностью судить о том, где заканчивается собственно аутентичная корейская мифология и начинается заимствованная. Кроме того, отдельные мифы могут существовать в различных интерпретациях – более раннего либо более позднего времени. А еще существуют местные варианты одних и тех же мифов и легенд!

Оставим ненадолго повествование об особенностях корейской мифологии и разберемся с тем, что такое, собственно, миф и чем он отличается от религии или сказки. Ведь

часто приходится слышать что-то наподобие: «Миф – это такая сказка про богов и героев». А это не совсем верно.



Традиционные корейские постройки внешне напоминают японские и китайские

Мифы – независимо от того, корейские они, греческие, славянские или японские, – рождались в глубокой древности, раньше, чем религиозные представления, и раньше, чем сказки. Корни их лежат во временах первобытного общества. Человек тогда не мог объяснить себе многие явления природы – грозу, наводнение, приливы и отливы, движение солнца по небу. И в итоге возникали мифы, разъясняющие

явления природы. Силы, олицетворяющие гром, молнию, морскую стихию, человек представлял себе в виде могущественных существ, схожих внешне с людьми, но значительно более могущественных и – что важно – бессмертных. В наших переводах мифов этих существ обычно называют богами, что не совсем верно, потому как мы не всегда точно знаем, как их называли древние люди. А перевод «боги» вносит путаницу, ставя знак равенства между мифами и религиозными представлениями. Но это все же разные вещи.

Мифологические «боги» (мы тоже будем пользоваться этим определением, чтобы не усугублять недопонимание) всемогущи, сильны, вольны наказывать человека за неправильное поведение и награждать за положительные поступки. Но при этом они, даже имея постоянную «прописку» на небесах (на горе Олимп, в потустороннем мире и так далее), могут в любой момент общаться с людьми, иногда – помогать им в битвах, сидеть с ними за одним столом и даже иметь общих детей! Да, боги обладают бессмертием, но не всегда властны распоряжаться ресурсами мира по своему усмотрению. Интересно, что в большинстве мифологических систем божества не в силах противиться воле судьбы – например, у древних греков ее представляли три богини-мойры, решения которых не мог оспорить даже сам Зевс.

Миф шире, чем религиозное представление. Миф – это целостная картина мира, которая включает в себя и теории о происхождении стихий, земли и неба, и истории о при-

родных силах-божествах; она рассказывает нам о рождении богов, героев и людей, о появлении растений и животных, о том, какими нормами и правилами должны руководствоваться люди.

Позднее на смену мифу приходит религия. И если в мифологической системе мира боги живут рядом с людьми и постоянно взаимодействуют с ними, то в религиозной божество уже находится неизмеримо выше, чем человек. И общение богов (или бога) с людьми в основном осуществляется через избранных личностей – например, пророков. Если с древними языческими богами можно было договориться, принести им жертвы или умиловать каким-то иным способом, то теперь, чтобы избежать божьего гнева, требуется исполнять жесткие правила – догмы и каноны.

ПРЕЕМСТВЕННОСТЬ

Миф влиял на религиозные представления не только в рамках конкретной культуры, но и в глобальном смысле. Например, во многих мифологических системах были истории об умирающем и воскресающем божестве. Есть версия, что подобные мифы стали основой для некоторых мировых религий – скажем, христианства.

Конечно, ни в одной культуре мира не было такого, чтобы миф сменился религиозными представлениями за один-два дня. Это длительный процесс, на осуществление которого подчас уходили столетия. Более того, мифология и религия

некоторое время вполне могли существовать параллельно, а мифологические истории становились основой для религиозного культа и наоборот. Например, после проникновения буддизма из Индии в Японию, Китай и Корею в местных мифах появляются истории о монахах, паломниках и монастырях, перемешанные с преданиями о древних местных богах.

Ну а потом на смену мифологическому и религиозному сознанию приходит философское, основанное на рассуждении и изучении, но это уже более поздняя история.

Нам осталось разобраться со сказкой. В чем ее отличие от мифа и религии? Прежде всего в том, что сказка создается для развлечения. Если миф и религиозное предание воспринимались людьми как истина (первый – как объяснение законов мироздания, второе – как закон, данный свыше), то сказка изначально существует как выдумка. Правда, никто не отрицает ее воспитательный и назидательный потенциал. «Сказка ложь, да в ней намек...» – помните?

Но и здесь тоже существует преобладание. Некоторые сказки основывались на мифологических сюжетах. Например, всевозможные истории о том, как герой или героиня должны выполнить несколько заданий ради достижения какой-то цели, встречаются и в мифах, и в сказках. А всевозможные говорящие деревья, животные, ветер или огонь, которые могут выступать на стороне персонажа сказки, – что это, как не наследие мифа, обожествляющего и «очеловечивающего» природу?

Есть версия, что сказочные сюжеты, в которых герой проходит всевозможные испытания, – это отражение древнейших обрядов инициации, посвящения. Например, когда мальчик становится взрослым мужчиной, удачно пройдя испытания на охоте.



Представитель корейской знати. Фото 1910 г.

В этой книге мы по мере необходимости будем обращаться и к мифам, и к религии, и к сказке. Тем более что в корейской культуре, с большим уважением относящейся к прошлому, их «переплетение» выражено очень явственно. А еще – по устоявшейся традиции будем называть мифологические высшие силы богами, хотя, как мы выяснили выше, это все же не совсем верно.

Вернемся к корейской мифологии. Помимо уже перечисленных причин, сложности в ее изучении объясняются затейливой историей корейской письменности. Например, для записи корейского языка ныне используется письменность, сложившаяся около XV столетия. В Южной Корее к ней добавляются адаптированные китайские иероглифы-ханча. А еще на протяжении нескольких веков корейцы пользовались письмом, которое представляло собой нечто среднее между традиционными корейскими и «привозными» китайскими иероглифами. Чем больше неожиданных поворотов и искусственных изменений было в истории языка – тем сложнее восстанавливать смысл древнейших документов, а значит – и сказочно-мифологическое наследие. Не говоря уже о том, что иероглифическая письменность представляла большую трудность для европейцев. Греческие и римские мифы в этом случае оказались в более выигрышной ситуации!

Ну и, конечно, сама история Кореи, в которой были периоды иноземного владычества, феодальной раздробленно-

сти, междоусобных войн... Все это оказало влияние на сохранность мифов, которые подчас приходится восстанавливать по крупицам. Поэтому отдельные сюжеты могут производить впечатление взявшихся из ниоткуда и оборвавшихся на самом интересном месте.

Наиболее неоднозначной судьба корейского государства, пожалуй, была в XX столетии. С 1910 по 1945 год Корея являлась японской колонией, некоторое время часть государства контролировалась Соединенными Штатами Америки и частично СССР, а еще через несколько лет произошел раскол на два государства – Северную и Южную Корею. Впрочем, столь недавние в масштабах истории события уже никак не изменили давно сложившиеся древние мифы, разве что в последних интерпретациях сказок и легенд прослеживается европейско-американское влияние. А вот на государственную символику, истоки которой – в глубокой древности, все эти политические передрыжки повлияли очень сильно! Как и на современное корейское искусство. Мы для удобства будем говорить о Корее в целом, чтобы не запутать читателя, так как большинство легенд и сказок, не говоря уже о мифах, все же родились много столетий назад.

Итак, предлагаем начать путешествие в мир корейских мифов, преданий и сказок. Может ли в них найти что-то важное для себя человек XXI века? Безусловно. Хотя бы потому, что они представляют собой целый пласт древней культуры – причем не только корейской, с учетом влияния дру-

гих цивилизаций. А называть себя образованным человеком без представления о вкладе разных народов в мировую культуру как минимум самонадеянно.

Глава 1

Корея: на перекрестке культур и влияний

Сложная история в кратком изложении

Для понимания корейской мифологии и корейской культуры в целом необходимо кратко познакомиться с историей этого государства и с тем, какие источники сохранили для нас сведения о древних мифах и легендах.

Данные археологии свидетельствуют, что Корейский полуостров был заселен людьми вида «человек разумный» около 40 тысяч лет назад. Ничем особенным быт древних людей, живших на территории Кореи, не отличался – охота, собирательство, довольно примитивные жилища.

В древних письменных источниках упоминаются государства наподобие Хвангука, которые якобы существовали в это время, но исторические изыскания показывают, что государства эти либо имеют легендарный характер, либо возникли позднее.

Мифы утверждают, что самое первое государство в Корее (которое сейчас называют еще Древний Чосон или Кочосон) было основано внуком Небесного владыки Тангуном в 2333 году до нашей эры. Но эта дата, скорее всего, также является легендарной. Более правдоподобно выглядят даты IV–III века до нашей эры: в это время появляются упоминания о Древнем Чосоне как едином государстве в заслуживающих доверия исторических хрониках. До того, вероятно, Древний Чосон был чем-то вроде отдельных городов-государств или племенных союзов. Около 108 года до нашей эры Древний Чосон подчинился китайской империи Хань. В Китае в это время наблюдался расцвет даосизма и конфуцианства, и благодаря китайцам эти религиозно-философские системы начинают проникать на землю Кореи и оказывать значительное влияние на ее культуру.

Даосизм полностью сформировался только во втором столетии до нашей эры, но основные его положения, конечно, имели место в Китае значительно раньше.

КТО ОСНОВАТЕЛЬ?

Основателем даосизма часто называют полуполегендарного китайского правителя – Желтого императора Хуан-Ди. Он же почитается как предок всех китайцев. Но чаще традиция дао, что в переводе означает «путь», связывается с именем Лао-Цзы, мудреца, жившего в VI–V веках до нашей эры.

Основа даосизма – учение о дао, представляющем собой

основной закон мироздания. Дао – это часть всего сущего, то, что помогает существовать миру и определяет законы бытия. Для того чтобы соответствовать дао, человек должен стремиться к идеалу – высокому духовному и нравственно-му состоянию, далекому от жадности, злобы, агрессивного вмешательства в окружающий мир. Законы, по которым существуют вселенная и человек, – одни и те же.



Желтый император Хуан-Ди. Изображение из книги «Очерки китайской истории». 1914 г.

Существование «автора» даосизма – Лао-Цзы – ставится историками под сомнение, как и существование основателей многих других религиозно-философских течений. Либо это мог быть собирательный образ сразу нескольких проповедников нового учения. Именно с даосизмом обычно связывается концепция «инь и ян», единства и борьбы противоположностей: солнце и тьма, день и ночь, добро и зло, земля и небо. Но вполне возможно, что ее происхождение – значительно более древнее. Инь и ян – едины и неделимы, их единство предопределяет гармонию и в то же время изменчивость мира. Инь – женское начало, ян – мужское. Инь – земля, ян – небо, инь – луна, ян – солнце, инь – покой, ян – движение. Одно начало никогда не сможет победить другое, да в принципе и не должно это делать, ведь черное не может существовать без белого, а лето – без зимы. Впрочем, к теории инь и ян мы еще вернемся, когда будем говорить о корейской системе мира и понятиях о гармонии.

В определенной степени оппозицией даосизму выступало конфуцианство, формировавшееся примерно в то же самое время благодаря мыслителю Конфуцию (VI–V в. до н. э.). Оно объединяет в себе черты религии, философии, этического учения. Основа конфуцианства – правила взаимоотношений правителя и подданных, основанные на моральном законе и добродетели. По мнению Конфуция, самосовершенствование правителя и его способность служить при-

мером для подданных будут гораздо действеннее, чем законы, кодексы и репрессивные меры. То есть если даосизм в основном наставляет человека на духовный путь, то конфуцианство предназначено для «вливания» личности в общество, для наставления человека на пути коммуникации с другими.

Во время борьбы против китайских завоевателей складывается несколько раннефеодальных корейских государств, которые были наиболее активны в I–VII веках нашей эры. Это такие государства, как Силла, Пэкче и Когурё. Этот период можно охарактеризовать одновременно и как борьбу, и как взаимное проникновение двух культур – китайской и корейской. В это же время и у Китая, и у Кореи налаживаются прочные торговые отношения с Японией.

На территории Кореи в дальнейшем еще не раз складывались государства, претендующие на самостоятельность и независимость от Китая. К числу известнейших можно отнести Корё, благодаря которому в Европе и на Арабском Востоке и появилось название «Корея». Это государственное образование существовало с X по конец XIV столетия, и именно в это время в Корею, параллельно с сохранявшими свое влияние даосизмом и конфуцианством, наступает расцвет буддизма. Достоверно неизвестно, какими именно путями он проникал в Корею, но, так как в это время была весьма развита торговля, подобных путей могло быть несколько. В XIII столетии создается так называемая «Трипитака Кореана», корейский сборник буддийских текстов, нанесенных

на деревянные таблички. Всего этих табличек более 80000, а хранятся они в храме Хэинса в южнокорейской провинции Кёнсан-Намдо.

Во времена Корё наступает общий подъем культуры. В частности, считается, что корейцы изобрели металлический книгопечатный шрифт на 200 лет раньше, чем Иоганн Гутенберг в Европе.

В XI столетии государство Корё воевало с империей Ляо – это государство так называемых киданей, кочевых монгольских племен. В итоге был установлен «осторожный нейтралитет», но монгольских вторжений впереди было еще много.

В тринадцатом столетии государство Корё надолго – более чем на сто лет – стало данником монголов, и зависимость эта прекратилась только с увяданием Монгольской империи. А в конце XIV века военачальник Ли Сонге (известен также как Тхэджо), родственник последнего правителя династии Корё, совершил государственный переворот и стал основателем новой династии, известной как Чосон. Видимо, название было выбрано в честь легендарного Древнего Чосона, основанного Тангуном. При этом Ли Сонге признавал свое подчиненное положение по отношению к Китаю, не желая портить с ним отношения. Официальной религией государства было выбрано конфуцианство.



法堂、莊祥、即
荆王、於道、此
孔氏、不傳、也

石以花

Дин Юньпэн. Мастера трех философий (Конфуций, Лао-Цзы и Будда). 2-я пол. XVI – нач. XVII в.



Керамический чайник периода Корё. 1-я пол. XII в.

Название «Чосон» становится также и названием страны,

столицей ее объявляется Сеул. Несмотря на более или менее стабильное внутреннее положение, Чосон на разных этапах своей истории являлся данником то китайцев, то маньчжуров, то отбивался от японцев, а иногда приходилось признавать вассальную зависимость от нескольких соседей одновременно.

Чосон – это самоназвание корейского государства, существующее по сей день, тогда как в других культурах закрепился вариант «Корея». Примерно «Чосон» можно перевести как «Страна утренней свежести», и до сих пор во всем мире Корею нередко называют еще и таким романтическим образом.

В XVIII столетии в Корею проникает католический вариант христианства, правда, особо широкого распространения он не получает.

Государство Чосон просуществовало до 1897 года. В 1860-х начались династические проблемы: правитель (ван) по имени Чхольчон скончался, не оставив наследника. Трон занял его родственник, получивший храмовое имя Коджон. В Корею в это время уже давно была распространена схожая с японской традиция давать правителям новое имя при восхождении на престол и так называемый «посмертный титул» (посмертное имя) после смерти.

В 1897 году Коджон объявил о создании Корейской империи (Тэхан чегук); впрочем, правитель этот не отличался самостоятельностью. Государственными делами занимались

то его отец, то супруга, то японцы, которые никак не могли успокоиться и под предлогом «открытия Кореи внешнему миру» всячески навязывали свое покровительство, подчас весьма агрессивное. Во время Японо-китайской войны Корея, не принимавшая в ней участия, практически являлась разменной монетой: военные действия затрагивали часть ее территории. В итоге Япония установила фактический протекторат над территорией Кореи и ее правителями.



Коджон – первый император Кореи. Фото 1897 г.

Тем не менее, несмотря на такое неоднозначное положение, Корея в это время начинает заявлять о себе на международной арене: открывает учебные заведения западного образца, модернизирует промышленность и армию.

В 1910 году Корея была аннексирована Японией и оставалась ее фактической колонией до 1945 года. После разгрома Японии было подписано соглашение между союзниками – СССР и США – о совместном управлении корейскими территориями. Это и стало поводом для возникновения «двух Корей» – Северной и Южной, появление которых было зафиксировано документом 1948 года.

Скажем несколько слов о государственной символике этих стран.

На протяжении многих веков роль герба в Корее играла императорская печать либо еще какая-то символика, связанная с верховной властью: драконы, цветы, орлы и так далее.

В Корейской Народно-Демократической Республике (она же – КНДР или Северная Корея) вся полнота власти принадлежит Трудовой партии Кореи, по своей идеологии близкой к коммунистической. Государственный герб КНДР (принятый в 1948 году и после этого менявшийся незначительно) обрамлен снопами рисовых колосьев. В центре – изображение гидроэлектростанции как символа развития, силы и про-

гресса, а на втором плане – «Священная гора революции» Пэктусан. Интересно, что гора эта фигурирует как в древних мифах (о них чуть позже), так и в официальной биографии Великого руководителя КНДР Ким Чен Ира: считается, что родился он неподалеку от нее.

На флаге КНДР революционные традиции и всеобщее равенство символизирует ярко-красный цвет. Синий – это символ объединения с единомышленниками во всем мире, а белый – как это было заведено еще в Древней Корее – символизирует чистоту помыслов, высокие идеалы и честь.

Что же касается Республики Корея (она же – Южная Корея), то ее государственная эмблема с 1948 по 1963 год выглядела так: красно-синий символ «инь и ян», олицетворяющий гармонию мира, окружали черные пунктирные круги. Это ассоциация с триграммами, характерными для даосской культуры; они символически представляли основы бытия. Энергии «инь» соответствует синий цвет, а энергии «ян» – красный.



Эмблема Республики Корея (Южная Корея) с 1948 по 1963 год

В 1963 году государственная эмблема изменилась. Центральная ее часть осталась прежней – красно-синий «инь и ян», но вместо триграмм теперь изображались пять серебряных лепестков гибискуса. Этот цветок – один из корейских

национальных символов, который издавна является символом стойкости и жизненной силы, ведь когда увядает один цветок гибискуса, на его месте тут же распускается другой. К тому же цветы этого растения яркие, но в то же время простые – а значит, могут символизировать один из главных принципов корейской философии: «Красота не в роскоши, а в изяществе и гармонии». В 1997 году цвет лепестков на эмблеме изменили с серебряного на золотой.



Гибискус – одно из самых любимых растений в Корее. Даже высшая государственная награда Республики Корея называется «Орден гибискуса»

Южнокорейский государственный символ часто называют эмблемой, а не гербом (впрочем, как и символы некоторых других стран), так как он не соответствует многим правилам геральдики: так, в его основе нет щита. Но в современном мире такие тонкости уже практически не учитываются и эмблемы, если они приняты официально, совершенно равноправны с гербами.

Флаг Республики Корея в его современном виде также был принят в 1948 году. Он представляет собой белое полотнище, в центре которого располагается все тот же символ «инь и ян». По-корейски его именуют еще «тхэгык» – «великие начала», поэтому флаг Республики Корея называется также «тхэгыкки». По углам флага расположены триграммы – наследие даосской философии, – к которым мы еще обязательно вернемся. Интересно, что черный цвет, в который они окрашены, в Корее не несет негативной нагрузки – он считается символом стойкости, скромности, целомудрия и справедливости.

Вот такова в кратком изложении история корейского государства. Посмотрим теперь, как все это стыкуется с историей ее культуры в целом и мифологии в частности!

Источники мифа

Мы только что рассмотрели все культурные влияния на Корею с древности до XX столетия. Но что представляли собой традиционные корейские верования хотя бы в общих чертах? И какие источники сохранили их для нас?

В большинстве своем мифы Кореи много столетий передавались в устной традиции и записаны были достаточно поздно, уже тогда, когда на исходную корейскую мифологию оказала влияние китайская, японская и отчасти индийская культура не только в лице конфуцианства, буддизма и даосизма, но и, скажем, японского синтоизма. Слово «синто» можно примерно перевести как «путь богов». Это представление о том, что все, что существует в мире – люди, животные, деревья, даже камни и скалы, – обладает божественным духом – «ками». Иногда ками называют «богами природы», но на самом деле понятие это немного сложнее. Правильнее будет сказать, что для синтоизма вся природа – это единое целое, одухотворенное некоей могучей силой. Именно поэтому в Японии так сильны традиции любования природой, единения с ней – это может придать сил и помочь обрести гармонию.

Часть японского культа синто – поклонение душам умерших, которые считаются добрыми покровителями живых.

Впрочем, у самих корейцев издавна существовали верования, близкие к японскому синтоизму, и здесь японцы, активно воздействовавшие на корейскую культуру, ничего особенно нового не открыли.

К числу важнейших письменных источников, благодаря которым мы сейчас можем восстановить более или менее полную картину корейских мифов, можно отнести следующие.

Конец ознакомительного фрагмента.

Текст предоставлен ООО «Литрес».

Прочитайте эту книгу целиком, [купив полную легальную версию](#) на Литрес.

Безопасно оплатить книгу можно банковской картой Visa, MasterCard, Maestro, со счета мобильного телефона, с платежного терминала, в салоне МТС или Связной, через PayPal, WebMoney, Яндекс.Деньги, QIWI Кошелек, бонусными картами или другим удобным Вам способом.