

ЖЕНСКИЕ ЭНЕРГИИ. ПРАКТИКИ И ТРЕНИНГИ

АСТРОЛОГИЯ И ЖЕНСКИЕ ЭНЕРГИИ

*Исследуйте женские архетипы
вашей натальной карты*



Каролин Мойе

Женские энергии. Практики и тренинги

Каролин Мойе

Астрология и женские энергии

«ЭКСМО»

2022

УДК 133.52
ББК 86.42

Мойе К.

Астрология и женские энергии / К. Мойе — «Эксмо»,
2022 — (Женские энергии. Практики и тренинги)

ISBN 978-5-04-196019-3

На протяжении долгого времени традиционная астрология при описании женской натальной карты учитывала исключительно Луну и Венеру. Однако ситуация изменилась после открытия первых астероидов, которым были присвоены имена Богинь: Веста, Юнона, Афина, Паллада, Церера и Лилит. Изучение положения каждой из этих богинь в натальной карте раскрывает малоисследованную область — астрологию женского начала, рассматриваемую с точки зрения архетипов. В формате PDF А4 сохранён издательский дизайн.

УДК 133.52

ББК 86.42

ISBN 978-5-04-196019-3

© Мойе К., 2022

© Эксмо, 2022

Содержание

Глава I	7
Великое возвращение женского начала	9
Символический и архетипический подходы	13
Мандалы астероидов женского начала	17
Астероиды	19
Глава II	23
Как использовать этот гид?	24
Как читать женские архетипы в своей карте?	24
Конец ознакомительного фрагмента.	27

Каролин Мойе

Астрология и женские энергии

Caroline Moye
Astrologie et Énergies Féminines

Astrologie et énergies féminines © Hachette-Livre (Hachette Pratique), 2022
Illustrations: Florine Le Richon

© Astrologie et énergies féminines © Hachette-Livre (Hachette Pratique), 2022

© Я. Юрышева, перевод на русский язык, 2024

© ООО «Издательство «Эксмо», 2024



Глава I

Предсказательная астрология: астрология женских архетипов

Звездный небосвод – поистине открытая книга космической проекции, в которой отражаются мифологемы или, иначе говоря, архетипы. В этом понимании астрология и алхимия, две классические представительницы психологии коллективного бессознательного, сливаются воедино.

Карл Густав Юнг



Исследование женских архетипов относится к разделу астрологии, который находится на стыке архетипической и предсказательной астрологии.

Предсказательная астрология восходит к древним гадательным искусствам, близким к магическим ритуалам. Когда-то она являлась чем-то гораздо большим, нежели наука или псевдонаука, как ее нередко характеризуют в наши дни. Это была живая, имманентная практика. В Шумере (область в древней Месопотамии) появление планеты на небе считалось божественным посланием. Космос был живым и говорил на языке, понятном лишь немногим посвященным.

Практика предсказательной астрологии означает соединение с родом женщин-пророчиц, оракулов, пифий, говоривших на языке огня. Восстановление связи с оракулами, являвшимися выразителями женского принципа, кажется крайне важным для нашего времени и текущего кризиса, будь то кризис здоровья, социальный или духовный.

Астрология, когда она связана с женским принципом, может нести в себе важное послание для нашего времени. Она напоминает нам о мудрости, коллективной или индивидуальной, скрывающейся в каждой из темных ночей души.

Для того чтобы выработать универсальный язык и раскрыть то, что на первый взгляд может показаться сложным, важно пояснить несколько технических и теоретических терминов, присущих глубинной психологии, символическому и архетипическому подходам.

Эта книга посвящена женскому началу, но одновременно она выходит далеко за его пределы. Здесь говорится о пробуждении женской энергии, присущей каждому человеку, об этом великом принципе, который мы встречаем во всех эзотерических, алхимических и философских традициях.

Понятие женского принципа в этой книге будет использоваться в юнгианской традиции, так, как его описывает Эстер Хардинг¹, уподобляя эросу – той первозданной жизненной силе, которая является выражением всего живого. Речь идет не о боге Эросе, часто именуемом Купидоном, а о подлинном философском принципе.

В этом контексте мужской принцип сопоставляется с логосом, то есть знанием, организующим принципом.

Эти два принципа, как инь и ян, присутствуют в каждом человеке, независимо от его пола или гендерной идентичности. В традиции глубинной психологии женский принцип, или эрос, проявляется как у мужчин, так и у женщин. Но в то время, как у женщины от этого принципа зависит сознательная личность, у мужчины эрос проявляется в бессознательном.

На сегодняшний день в своей практике я наблюдаю, что это различие становится все менее и менее выраженным. Раньше было принято говорить, что Марс символизирует мужские качества в карте женщины, а Венера – женские. Однако с развитием нашего общества в направлении интеграции этих полярностей данное утверждение становится все менее верным.

«Женские» астероиды, представленные в следующих главах, могут встречаться как в мужской и женской психике, так и вовне, в зависимости от обстоятельств и персонажей, появляющихся в жизни человека.

¹ HARDING, Esther, *Les Mystères de la femme*, Petite Bibliothèque Payot, 2001.

Великое возвращение женского начала

Мифы – это не просто сказания о далеком прошлом, это вечные драмы, живущие внутри нас, раз за разом повторяющиеся в нашей личной жизни и в том, как мы воспринимаем окружающий мир².

Эдвард Ф. Эдингер

Обращение к мифам при исследовании архетипов и того, что женские астероиды хотят рассказать нам в наших картах, происходит вовсе не из-за ностальгии по допатриархальному миру. Речь идет о том, чтобы опереться на традиции, как если бы мы опирались на корни нашего всеобщего генеалогического древа. Цель состоит не в том, чтобы заново пережить идеализированный матриархальный мир, а в том, чтобы извлечь уроки из предыдущих эпох и обрести сбалансированные отношения как внутри, так и вне нас с силами жизни, эросом и тем самым женским принципом.

Пусть это великое возвращение женского начала прежде всего станет возможностью наблюдать за нашей психикой, а также позволит свободно протекать новой информации, обещанной Эрой Водолея, тем самым создавая сбалансированные отношения между людьми и теми силами, которые организуют нашу психическую жизнь.

В древние времена женские атрибуты высоко ценились и были широко представлены в объектах и местах поклонения. Эстер Хардинг поясняет, что древние неверно воспринимали репродуктивную силу женщины. Вследствие этого на внешний мир проецировалось все то, что было непостижимо для человеческой психики. Луна была наделена созидательной и плодородной силой природы и символизировала мудрость инстинктов, таким образом являя собой выражение бессознательной женской сексуальной энергии. Религии были сосредоточены вокруг Луны как главного божества, эрос служил наивысшей почитаемой силой. Тогда же были сформулированы законы женского принципа, управлявшие мирской жизнью. Установленные обряды были направлены на поддержание справедливых отношений между человечеством и этой плодородной и созидательной силой, находившейся вне его контроля.

² EDINGER F. Edward, The Eternal Drama: The Inner Meaning of Greek Mythology, Shambhala Publications, 2001 (traduction libre).



Затем постепенно происходит переход: женский лунный принцип уступает место культу силы Солнца и его божеств.

Этот переход в фазу тьмы, когда Луна больше не светит, а женское начало не почитается, встречается во всех мифах. Шаг за шагом богини тени оказываются подавленными: Аполлон убивает Пифию, хранительницу Дельфийского оракула, Персей обезглавливает Медузу, Гильгамеш изгоняет Лилит с дерева Хулуппу. Эстер Хардинг³ говорит, что богини были свергнуты: Тиамат – Мардуком, Гея – Ураном, Инанна – Думузи. Они больше не владычицы, прочно утвердившиеся в своей власти. Теперь они низведены до ранга матери, жены и дочери. Рождение Афины из головы ее отца является одним из самых значимых эпизодов, четко обозначающим свершающийся переход путем уничтожения женских атрибутов. Победы сил Солнца благодаря этим доблестным героям в конечном счете приводят к убийству змей и драконов, исконных символов богини.

Луна обнаруживает себя заключенной в силах бессознательного. Весталки, священные проститутки, становятся целомудренными монахинями или юродивыми. Вместо ритуалов *hieros gamos*, напрямую связанных с инстинктивными силами эроса (сексуальные ритуалы, описанные в [главе, посвященной Весте](#)), распространяется культ Мадонны и нежной матери.

В каком-то смысле логос (мужской принцип) пытается заглушить эрос и начать регулировать первозданную, живительную, плодородную силу. Нам слишком хорошо известны примеры психических и коллективных расстройств, к которым все это могло привести. В своем исследовании, посвященном святой проститутке, Нэнси Куоллз-Корбетт⁴ пишет, что, когда архетип богини любви активен, мы чувствуем себя наполненными витальной силой любви, красоты, сексуальной страсти и духовного обновления. Однако, когда женское божество перестает почитаться, психические и социальные структуры превращаются в механизмы милитаризации и политизации.

³ HARDING, Esther, *Les Mystères de la femme*, Petite Bibliothèque Payot, 2001.

⁴ QUALLS-CORBETT, Nancy, *The Sacred Prostitute: Eternal Aspect of the Feminine*, Inner City Books (1er mars 1988).

Точно так же Деметра Джордж⁵ считает, что силы женского начала и культ Великой Богини в прошедшие эпохи позволяли иначе относиться к смерти и сексу – двум крупным табуированным темам современного общества. Согласно ее мнению, мистерии богини имели отношение к тесной связи между смертью и возрождением. Секс использовался в первую очередь для достижения экстаза, исцеления, возрождения и духовного просветления. С началом перехода к солярным культам эти символы постепенно лишаются своего значения, искажаются, а учения богини подавляются.

Для кого-то речь идет о силе патриархата, о всемогуществе мужественного героя, который приходит со своим фаллическим мечом, чтобы отрубить голову змее, с самых отдаленных времен считавшейся символом мистерий Великой Богини. Можно подумать, что именно он и убил ее.

Однако другой подход, подход Деметры Джордж, которая была моей наставницей, кажется более подходящим для открытия новых перспектив.

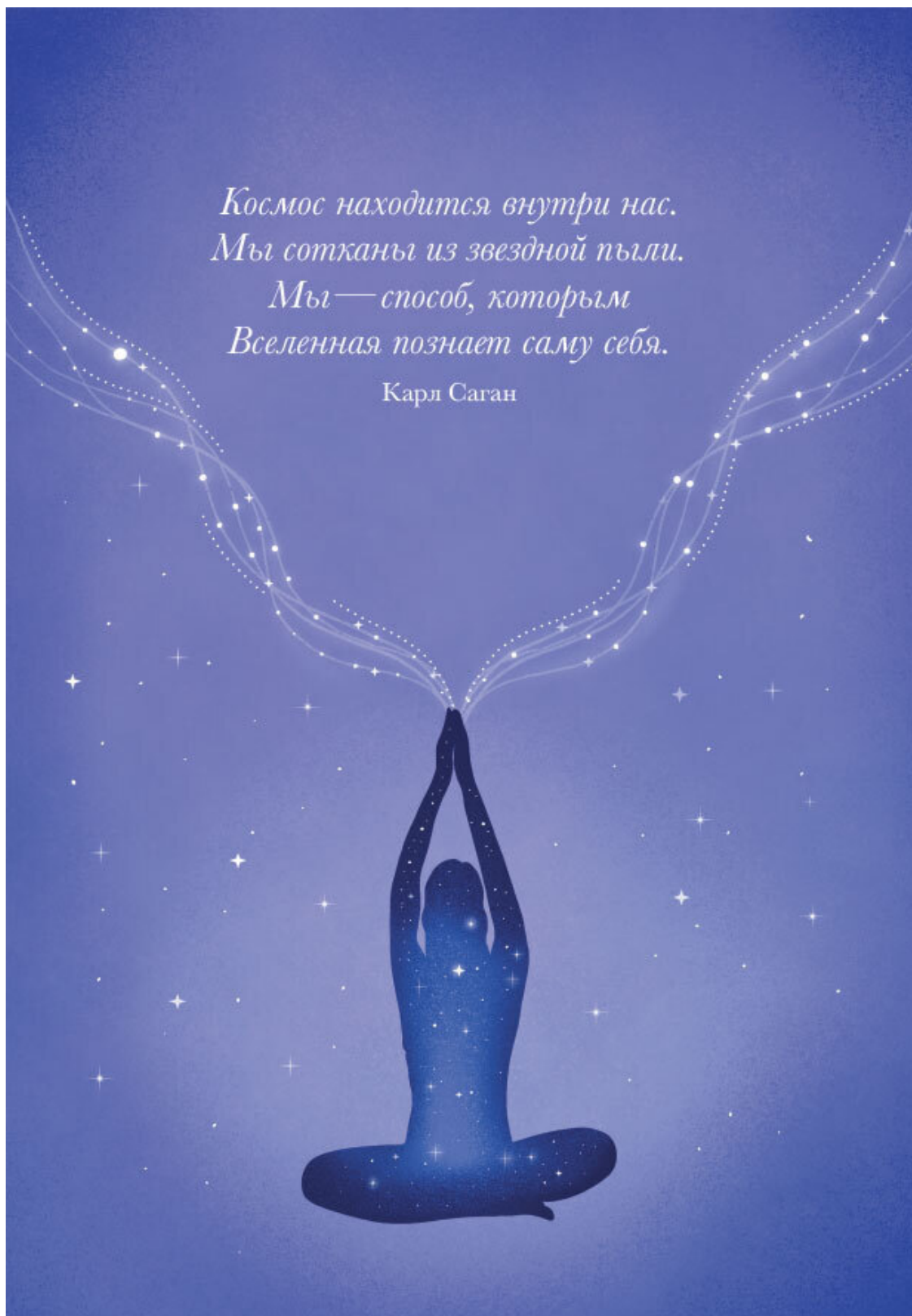
В книге «Тайны темной Луны»⁶ она высказывает идею о том, что этот великий женский принцип вовсе не обязательно был погран и осквернен мужскими силами, которые таким образом могли привести его к гибели. На самом деле это было воздействие интеллекта циклов, столь характерного для женского начала, о чем также говорится в упомянутой книге. Если бы мы поместили себя в космический цикл продолжительностью более 40 тысяч лет, то две тысячи лет тьмы, во время которых правили патриархальные законы, больше соответствовали бы бальзамической фазе Луны. То есть моменту, когда Луны нет на небе, когда ее просто не видно, что вовсе не означает, что она полностью исчезла. Для древних на этапе этой фазы женщины кровоточили и соединялись с тонкими мирами. Так что в космическом масштабе эти две тысячи лет были временем темной Луны, когда женское начало находилось в процессе перерождения.

Мне кажется очень важным рассматривать это великое возрождение женского начала не как месть женщин мужчинам, что только продлит нескончаемую борьбу между полами, а как космический танец этих двух принципов в игре света и тени.



⁵ GEORGE, Demetra, *Mysteries of the Dark Moon*, HarperOne, 1992.

⁶ *Op. cit.*, note 5.



Остаются открытыми вопросы, которые будут служить для нас ориентиром на протяжении всей книги:

- Не является ли возвращение женского начала новолунием, рассветом новой эры, целью которой будет реинтеграция женских сил?

- Не вернуться ли богини тени после двухтысячелетнего цикла возрождения более могущественными, чем прежде, несущими в себе семена грядущего нового мира?
- Не поведают ли они нам основополагающие истины, чтобы и мы смогли пройти через открывающиеся перед нами циклы, научившись преодолевать тьму в той же степени, что и излучать свет? Веста напомнила бы нам о качестве взаимоотношений с бытием. Юнона научила бы нас, как по-новому взглянуть на отношения в паре, чтобы сплести более гармоничные связи, оставаясь при этом полностью независимыми. Афина Паллада с ее пронизательным взглядом внесла бы свой вклад в изобретение и создание проектов, оказывающих значимое влияние на общество. Церера продолжала бы напоминать о важности ритуализации наших связей, о том, что научиться любить – значит научиться умирать. А Лилит, вернувшись из изгнания, поведала бы нам, что сила обитает в том, что скрыто на самой глубине, наши поиски абсолюта порой могут обрекать нас на страдания, но, отважившись на этот прыжок в пустоту, мы расправляем крылья невероятной мощи.

Неслучайно открытие этих астероидов и их использование синхронизировано с великим возвращением женского начала.

Первые астероиды были обнаружены в начале 1800-х годов, а их введение в астрологическую практику относится к 1970-м годам, что совпадает с периодом зарождения феминистских движений. В том же году, когда Элеонора Бах опубликовала первые эфемериды астероидов Церера, Афина Паллада, Веста и Юнона, в США были легализованы аборт (знаковое дело «Роу против Уэйда»). А в 1975 году во Франции был принят закон Симоны Вейль, также позволяющий женщинам делать аборт.

Символически на небе в то время происходило что-то чрезвычайно могущественное, поскольку Церера, Веста и Юнона являются сестрами Юпитера, Нептуна и Плутона. Если обнаружение небесного объекта соответствует активации наших внутренних психических центров, то мы можем констатировать начало восстановления баланса мужских и женских энергий. Кроме того, Афина Паллада – ни больше ни меньше дочь Зевса, рожденная из головы отца, – обозначает собой разворот внутрь, разрыв с господством разума, столь проповедуемым ее отцом. Она открывает путь к объединению сил наивысшего сознания с мудростью циклов.

Сегодня, как никогда, важно вернуть себе эту мудрость богинь: у многих из них есть послание для человечества завтрашнего дня. Они действуют как катализаторы перемен⁷, предвестники нового мифа, который мы напишем вместе, почитая их в нашей карте и в наших жизнях, согласившись олицетворять собой многоликость женского начала.

Символический и архетипический подходы

Символическое видение состоит в чем-то совершенно отличном от «воспроизведения» чувственного путем придания ему того или иного значения... Оно подразумевает сопутствующее преобразование способа восприятия и способа бытия воспринимающего и воспринимаемого, что предполагает спонтанность воображения, являющегося органом этих метаморфоз⁸.

Анри Корбен

Современная астрология часто опасается называть себя предсказательной, как будто ее чтение направлено исключительно на самопознание: хотя и это верно, язык звезд – ключ к

⁷ GEORGE, Demetra, *Mysteries of the Dark Moon*, HarperOne, 1992.

⁸ CORBIN, Henry, trad. *Le Jasmin des fidèles d'amour de Rûzbehân Shîrâzî*, Verdier, 2017.

проникновению в глубины нашего бытия. И все же мы не можем отрицать предсказательную традицию. Вспомним хотя бы пророчиц, в форме загадок говоривших на языке огня. Конечно, это могло быть предсказание не в буквальном смысле, поскольку они изъяснялись символами и метафорами, но именно этот язык станет нашим вдохновением для исследования и путешествия среди архетипов и символов. И конечно же, нам не обойтись без поэтического воображения.

Мы поговорим о женских архетипах, выражающихся через астрологические символы, – женских астероидах.

Астрология женских архетипов приглашает нас исследовать астрологический язык, а также напоминает нам, что символ – живой, и призывает воспринимать этот дискурс о звездах (этимология слова «астрология») в его универсальном измерении, связывающем нас с чем-то всеобъемлющим.

Вивиан Тибодье говорит, что для Юнга архетипы – это виртуальные матрицы, которые образуют собой возможности коллективного бессознательного.

Согласно Юнгу, каждое отдельно взятое индивидуальное бессознательное укоренено в общем коллективном бессознательном. Оно, в свою очередь, содержит оригинальные типы символических представлений, служащих моделями поведения. И именно эти типы, присущие человеческой природе, являющиеся психическими следствиями биологических инстинктов, Юнг называет «архетипы». Анри Дюмери⁹ объясняет: «В широком смысле архетип – это первозданный образ, материнский, тот, который питает „личные“ образы из того же архаического фона, что используют мифология и религии».

Фактически мы говорим здесь об астероидах, ссылаясь на их греческие или римские названия, но если обратиться к понятию коллективного бессознательного, то все эти архетипические фигуры можно найти в любой культуре. Мы встречаем Жрицу у кельтов в Авалоне, а также среди жриц Инанны в Шумере. Амазонка – это Артемида, а также богиня-воительница Дурга в Индии.

Мифы и архетипы связаны между собой тем, что язык архетипов возникает на основе символов и образов, которые являются составляющими мифов.

Брайан Кларк пишет, что астрология приглашает нас вернуться к изначальным образам, которые впервые одушевили Звездное Небо¹⁰. И именно это самое Звездное Небо, согласно Кларку, является метафорическим корнем астрологии, то есть самой ее сущью.

При чтении карты мы обращаемся к богам и богиням, тесно связанным с планетами. Их истории затрагивают самые глубокие слои нашей психики.

В языке астрологии присутствует некая тайна, что-то, что переносит нас за пределы символов и интерпретаций. Кажется, что она говорит на языке души, напоминая нам о тех фрагментах нашей сущности, о которых мы, возможно, совсем позабыли в череде прошлых инкарнаций, но они тем не менее остались запечатленными в мудрости звезд.

Нам хорошо известно, что с незапамятных времен мужчины внимательно изучали небо, но мы часто забываем: женщины также были причастны к этому. В своих практиках древние жрицы храмов умели расшифровывать знаки, начертанные на небесах. С планетами существовала особая внутренняя связь, они были живыми богами, а их появление несло в себе определенные послания.

Сложность заключается в том, чтобы передать знание астрологии, не потеряв ее космического измерения. Несмотря на то что она основана на конкретных техниках, это прежде всего символический язык, обращенный к душе.

⁹ DUMERY, Henry, art. *Archetype*, *Encyclopedia Universalis*.

¹⁰ CLARK, Brian, *Soul, Symbol and Imagination, The Artistry of Astrology*, Lsa/Flare, 2019.

Согласно Паулю Тиллиху¹¹, символы являются поэзией души, открывающими ее двери. Как писал Юнг, символ – живой: «Своим предчувствием, своим скрытым значением символ заставляет мышление вибрировать так же, как и чувство, а необыкновенная образность символа облекает его в чувственно воспринимаемые формы, возбуждающие как ощущение, так и интуицию. Живой символ не может проявиться в тупом и неразвитом сознании, ибо такое сознание будет удовлетворено уже существующим символом, предлагаемым традицией¹²».

Символ пребывает в этой витальности до тех пор, пока мы вынашиваем его значение. Это может показаться сложным в контексте астрологии, которая включает в себя различные устоявшиеся понятия и термины, связанные со знаками зодиака и планетами. Необходимо изучить эти ключевые понятия, чтобы обогатить мышление, но давайте при этом не будем забывать позволять себе проникаться силой символического, обращаться к воображению, нашей чувственности. Это не просто очередная теория: небесные энергии – это движущие нас жизненные силы.

В книге «Искусство астрологии» Брайан Кларк напоминает нам о том, что важно периодически отказываться от заученного истолкования, чтобы по-настоящему понять символ. Перед этой книгой стоит непростая задача – распахнуть двери в мир астрологии, не замыкаясь при этом на технических концепциях и терминах.

Астрологической литературы, посвященной астероидам, существует пока очень мало, так что уделите им внимание, воздайте должное. Есть что-то волшебное в том, чтобы посредством нашей внутренней работы над этими символами внести свой вклад в обогащение общества, участвовать в зарождении и сплетении смыслов.

¹¹ *Op. cit.*, note 9.

¹² JUNG, Carl Gustav, *Les Types psychologiques*, Éditions Georg, 1997, p. 473.



Мандалы астероидов женского начала


Нашей технической астрологической и архетипической базой станут мандалы женского начала, созданные Деметрой Джордж и Тони Вольф. От себя я добавила к ним Лилит, архетип непокорной Женщины, исходя из предположения, что она, будучи столь слабо интегрированной в нашу психику, до сих пор остается изгнанной из мандалы. Действительно, как мы увидим в главе, посвященной ей, астрологическая точка Черной Луны Лилит все еще порождает многочисленные споры. Аналогичным образом мифологическая фигура Лилит вызывает то восхищение, то неприятие, будто бы мы так и не достигли согласия на коллективном уровне, чтобы по-настоящему понять и принять ее.

Мандала будет служить нам путеводной нитью, потому что, как пишет Юнг¹³, «мандала – это символ индивидуации». Тони Вольф¹⁴, ученица Юнга, первой попыталась структурировать женскую психику. Она установила четыре основных архетипа, которые станут нашей теоретической основой для изучения астероидов: женщина-Медиум (Веста), женщина-Амазонка (Афина Паллада), женщина-Гетера (Юнона) и женщина-Мать (Церера). Деметра Джордж адаптировала эту мандалу так, чтобы связать ее с астрологической практикой.

Как поясняет Деметра Джордж на своем веб-сайте, очень долгое время для описания женского начала в карте существовали только Луна и Венера. В настоящее же время астероиды обогащают поле исследования многочисленных ликов богини.

И хотя Луна и Венера остаются основой мандалы, мы не будем рассматривать их в данной книге, поскольку уже существует множество астрологической литературы, посвященной их символизму и значению в натальной карте. В мандале Луна представляет собой матрицу великого женского принципа, из которой исходит все остальное. Вместе со своим двойником – Солнцем – она выражает двойственность, присущую всему в мире. Венера является проявленным позитивным выражением этой двойственности. А женские астероиды, в свою очередь, позволяют придавать индивидуальные образы различным аспектам женского принципа. И именно они и будут интересовать нас в данной работе.

Но все же стоит сказать несколько слов об этих двух планетарных архетипах, составляющих основу нашей мандалы.


 *Луна остается тем великим недифференцированным женским принципом*, активным проявлением которого является Венера. Она очаровывает нас с древнейших времен. Царица ночи, она правит бессознательным, присущим всем людям. Она – богиня любви, повелевающая таинственными силами, которые главенствуют над человеческими существами и либо неумолимо толкают их навстречу друг другу, либо, наоборот, необъяснимым образом разлучают их. По словам Эстер Хардинг, Луна воплощает собой этот великий магнетический импульс. Она и есть тот роковой, всемогущий, непостижимый эрос. С незапамятных времен выражала себя в могущественных символах: рогатая богиня, небесная корова и ее детеныш, дикий единорог, которого поймала и усмирила девственница. Луна не всегда имела женское обличье: в Вавилоне она была богом Сином, которого позже заменила собой Иштар, в Египте мы также встречаем двойственность Изиды, которая была одновременно и мужчиной, и женщиной.

Луна является символом жизни, плодородия, роста и трансформации. Она изменчива и подвижна. Ее циклическая природа содержит в себе тайну. Луна светит нам в темноте, но порой сама же погружает нас в крошечную тьму. Различные фазы ее цикла позволяют нам

¹³ JUNG, Carl Gustav, *La Réalité de l'âme*, La Pochothèque, 2007, p. 154.

¹⁴ WOLFF, Toni, *Structural Forms of the Feminine Psyche*, C. J. Jung Institute Zurich, 1956.

понять, насколько она многолика, а главное – что она содержит в себе в непроявленном виде все аспекты Великой Богини.

 **Венера является выражением великого женского лунного принципа**, той жизненной силы, которая проявляется различными оттенками, разными формами чувствительности. Исследование женских астероидов позволяет нам постичь красоту венерианского архетипа во всех его тонкостях и нюансах.

Эта магнетическая сила используется для регенерации Самости в стремлении к вертикальности (Веста), в поисках гармонии в отношениях (Юнона), в создании проектов с культурным и политическим влиянием по всему миру (Афина Паллада), а также в родственных связях (Церера). И я добавлю еще архетип непокорной Женщины, который мы могли бы изучить, ориентируясь на Черную Луну, астероид Лилит или все астероиды, связанные с этими женщинами тени (медузами, сивиллами и т. д.).

Богини тени были смещены. Мифология отчетливо показывает нам этот сдвиг, когда культ Солнца вытесняет лунные силы бессознательного. Конечно, речь не идет о том, чтобы сделать вывод, что лунные силы должны теперь затмить Солнце. Речь идет скорее о том, чтобы увидеть: реальный баланс этих двух сил, несомненно, позволил бы добиться коллективной гармонии как в психической жизни индивидов, так и политических решениях.



Астероиды

Жизнь каждого человека складывается неповторимым образом, являющимся ее сутью, призывом реализовать свое предназначение. Подобно силе судьбы, этот образ действует как личный даймон,

*проводник, который сопровождает и напоминает о вашем призвании.
Даймон мотивирует и защищает. Он изобретателен и настойчив.
Джеймс Хиллман (вольный перевод)*

Часто говорят, что астероиды – астрологические мелочи. Это и правда, и ложь: они могут стать таковыми, если не разобраться в них. Деметра Джордж, пионер в изучении астероидов, продемонстрировала, что они действительно присутствуют в эллинистической астрологической грамматике, лежащей в основе нашей современной астрологии.

Астероиды можно уподобить даймонам, встречающимся в древних традициях. Даймоны, в платоновском понимании, были посредниками между Небом и Землей. Они сопровождали душу с момента ее воплощения вплоть до возвращения к Источнику, чтобы обеспечить исполнение судьбы, выбранной ею перед инкарнацией. Кроме того, даймонов называли маленькими звездами, точно так же как и астероиды. И те и другие – хранители души и судьбы.

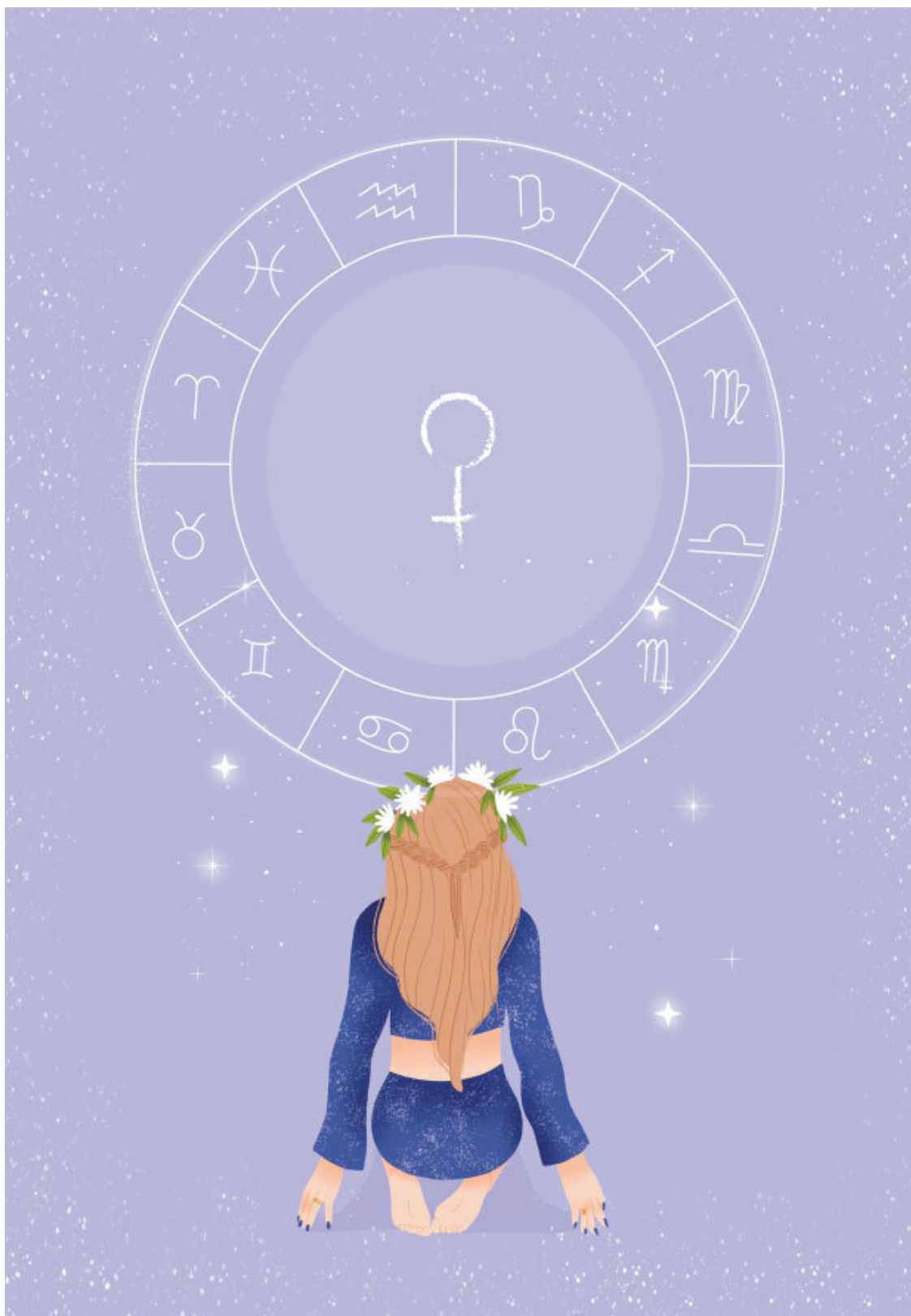
Астероиды настолько многочисленны на карте неба, что могут показаться излишними подробностями, но часто они являются нам именно для того, чтобы предоставить ценную информацию о нашем бытии, подтвердить то, что записано в наших клетках, выходит за пределы нас.

В этой книге мы сосредоточимся главным образом на четырех основных известных астероидах и еще на нескольких других, которые резонируют с изучаемыми архетипами.

Эти многочисленные небесные тела (более 26 000 в настоящее время), находящиеся между орбитами Марса и Юпитера, несут в себе информацию, которая могла бы помочь нам понять язык нашей души.



*Астероиды, словно
древние даймоны, посредники
между Небом и Землей.*



Глава II

Расположение женских архетипов в вашей карте

Астрология включает в себя техническую часть, которая многих пугает и отталкивает. Как и любой язык, астрологическая терминология поначалу заставляет нас почувствовать себя чужаками, ощутить некую форму чужеродности. В этой главе я постараюсь облегчить чтение архетипов вашей натальной карты.

Первым шагом является определение расположения этих самых архетипов, то есть определение дома, в котором они находятся, а также знака зодиака, который соответствует качеству энергии, связанной с архетипом. Это первый уровень прочтения, который уже может о многом вам рассказать.

Вторым шагом, в некоторых случаях требующим более глубокой практики в искусстве астрологии, является идентификация аспектов, то есть связей архетипа с другими планетами в вашей карте.

Как использовать этот гид?

Часто первое, с чего рефлексивно хочется начать, – это определить местоположение Весты в небесной карте (потому что мы чувствуем резонанс с архетипом Жрицы) и тут же приступить к чтению того, что соответствует ее знаку.

Я предлагаю вам сдержать этот порыв и начать с изучения истории и символики Весты, чтобы полностью погрузиться в этот символ, а затем уже ознакомиться с толкованием ее расположения в вашей натальной карте.

И не расстраивайтесь, если, в соответствии с астрологическими правилами, Веста не окажется доминирующим архетипом или тем, с которым вы ощущаете наибольшее родство. Язык астрологии сложен и предлагает несколько уровней прочтения: возможно, этот архетип активен в транзите (то есть он активен на небе в этот день) или в прогрессии. Существует множество астрологических методик, пусть и чересчур технических, способных подтвердить ваши ощущения.

Как читать женские архетипы в своей карте?

Как я уже упоминала, существуют десятки тысяч астероидов. Здесь мы работаем с первыми четырьмя из открытых, а также с астрологической точкой, символизирующей Лилит.

Если у вас есть профессиональная программа, такая как *Solar Fire* или *Astrogold*, просто выберите название астероидов, чтобы добавить их в натальную карту.

Если у вас нет подобных программ, существуют различные веб-сайты, позволяющие определить положение женских астероидов.

СЛЕДУЮЩИЕ ШАГИ

Я советую вам перейти на этот сайт:

<https://www.astro.com/horoscope/fr>

В меню кликните на **Horoscopes**

В разделе **Cartes du ciel** выберите **Cartes du ciel diverses**

Введите данные вашего рождения, кликните на **Continuer**. Кликните на следующую вкладку:

+ Objets additionnels

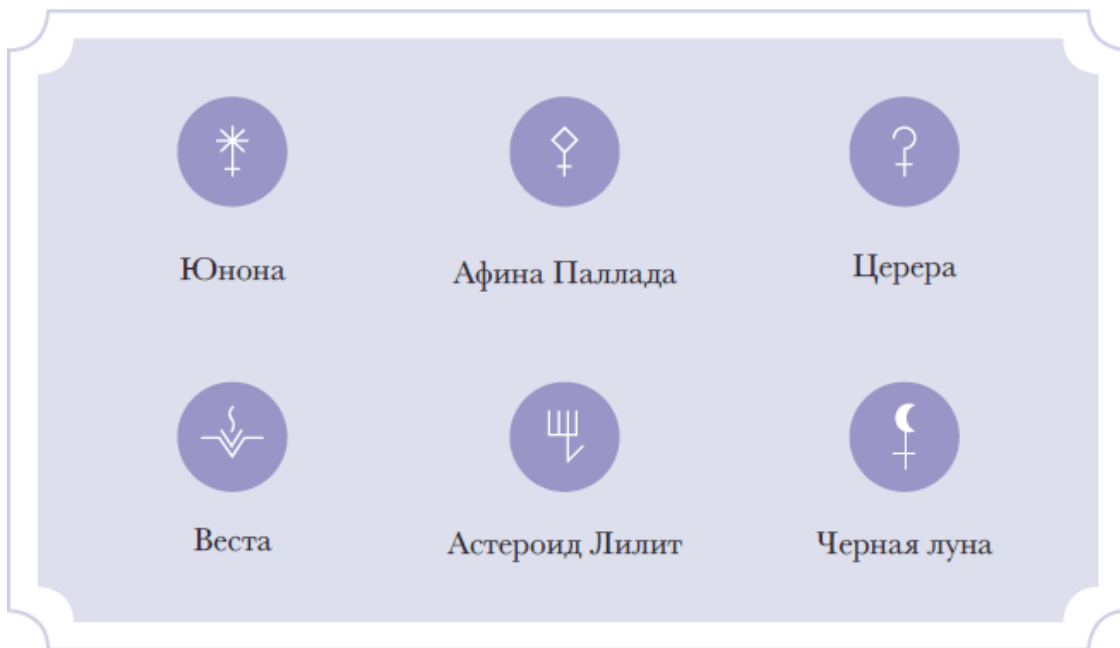
В появившемся списке выберите названия **Vesta (Веста)**, **Cérès (Церера)**, **Juno (Юнона)** и **Pallas Athéna (Афина Паллада)**. Теперь достаточно просто кликнуть, чтобы отобразилась полная карта неба в момент вашего рождения.

*В каждой главе я также указываю названия вспомогательных астероидов, чтобы вы могли дополнить чтение архетипа. Я указываю номера этих астероидов: вам нужно будет просто добавить те, которые вас интересуют, в разделе **Objets additionnels**. Затем вы сможете найти знак зодиака и дом для каждого из них.*

Символы астероидов

Астрология – это язык соответствий и корреляций. Я приглашаю вас погрузиться в многообразный мир символов, даже если поначалу это может показаться сложным.

Ниже представлено несколько символов для установления связей с расположением астероидов.



Каждая глава об архетипах содержит подробное описание их расположения по знакам зодиака, домам и аспектам к другим планетам.

Вот некоторые ключевые слова, связанные со знаками, планетами и домами. Астрология может показаться сложной, однако эти понятия являются основой ее грамматики. Чтобы в каком-то смысле стать звездными поэтами, вам нужно начать глубоко разбираться в планетах и астероидах.

Астероиды – это архетипы: они образуют обобщенные имена существительные в вашем астрологическом словаре.

Знаки зодиака являются качественными прилагательными и представляют собой энергетические качества каждого из архетипов, с которыми они связаны.

Дома представляют собой глаголы, области опыта, в которых раскрывается каждый архетип, окрашенный знаком зодиака.

Наконец, аспекты – это произносимые фразы: если бы мы играли в театральной пьесе, они выражали бы диалоги и реплики, связывающие между собой архетипы.

Юнона
Афина Паллада
Веста
Астероид Лилит
Церера
Черная луна

Планетарные архетипы

- **Солнце:** принцип самоидентификации, жизненная энергия и творческая сила
Архетипы: Герой, Король, Волшебник
- **Луна:** питающий принцип, носительница жизни, эмоциональная матрица
Архетипы: Царица-Мать, Кормилица, Великая Богиня, Анима
- **Меркурий:** принцип общения и интеллекта
Архетипы: Посланник, Божественный Мошенник
- **Венера:** принцип любви, красоты и привлекательности
Архетипы: Любовница, Художница, Чувственная и Магнетическая Женщина
- **Марс:** принцип действия и воли, жизненная энергия
Архетипы: Воин, Завоеватель, Рыцарь
- **Юпитер:** принцип расширения, социальной сплоченности, изобилия
Архетипы: Законодатель, Богема, Учитель
- **Сатурн:** принцип ограничения, порядка и предела
Архетипы: Мудрец, Скупец
- **Уран:** принцип революции, свободы и индивидуализма
Архетипы: Иконоборец, Бунтарь, Непокорный, Гений
- **Плутон:** принцип трансформации, метаморфозы, очищения и расширения возможностей
Архетипы: Черный Маг, Диктатор
- **Хирон:** принцип заживающей раны
Архетипы: Раненый Целитель, Проводник

Знаки зодиака

Знак представляет энергетическое качество архетипа. Вот основные качества, присущие каждому из знаков.

- **Овен:** знак Огня, кардинальный, горячий и сухой, мужественный
Качества: смелый, независимый, спонтанный, первопроходческий, безрассудный, эгоцентричный, целеустремленный, холерический, страстный
- **Телец:** знак Земли, фиксированный, холодный и сухой, женственный
Качества: спокойный, последовательный, стабильный, чувственный, собственнический, упрямый, меланхоличный, прагматичный, творческий, физический
- **Близнецы:** знак Воздуха, изменчивый, горячий и влажный, мужественный
Качества: интеллектуальный, любознательный, общительный, рассеянный, непоследовательный, неосновательный, подвижный, преходящий
- **Рак:** знак Воды, кардинальный, холодный и влажный, женственный
Качества: отзывчивый, спокойный, мягкий, интуитивный, зависимый, дружелюбный, близкий, защищающий
- **Лев:** знак Огня, фиксированный, горячий и сухой, мужественный
Качества: страстный, творческий, щедрый, горделивый, тщеславный, доминирующий, участливый

Конец ознакомительного фрагмента.

Текст предоставлен ООО «Литрес».

Прочитайте эту книгу целиком, [купив полную легальную версию](#) на Литрес.

Безопасно оплатить книгу можно банковской картой Visa, MasterCard, Maestro, со счета мобильного телефона, с платежного терминала, в салоне МТС или Связной, через PayPal, WebMoney, Яндекс.Деньги, QIWI Кошелек, бонусными картами или другим удобным Вам способом.