

Виктория Рябина



Точная стрижка

Виктория Рябинина

Точная стрижка

http://www.litres.ru/pages/biblio_book/?art=70275502

SelfPub; 2024

Аннотация

Данная книга является методическим учебным пособием. Предназначена для студентов и преподавателей курса парикмахерского искусства; для стилистов и практикующих мастеров, а так же для тех, кто желает научиться стричь. В тексте максимально эффективно изложен курс лекций по выполнению женских, мужских и детских стрижек, подробно представлены 30 схем и правила выполнения точных базовых стрижек. Очень удобен электронный формат книги, которая будет всегда рядом, на работе или дома, являясь памяткой и подсказкой. Теперь Вы знаете, что предложить клиенту! А самое главное – как это сделать!

Содержание

От автора.	4
Глава 2. ИНСТРУМЕНТЫ И ПРИНАДЛЕЖНОСТИ.	13
Глава 3. СТРИЖКА ВОЛОС.	21
Глава 4. ОСНОВЫ ПРОФЕССИИ.	26
Конец ознакомительного фрагмента.	42

Виктория Рябинина

Точная стрижка

От автора.

Долгие годы, работая в Beauty – сфере стилистом, создавая ее высочество красоту, передавая свой опыт и мастерство ученикам, хочется сказать о профессии, многогранной и интересной, включающей в себя разные направления прикладного искусства. Стилист это специалист, занимающийся созданием имиджа и стиля человека. Профессия является престижной востребованной, светской и интересной. Подходит для людей, которые интересуются культурой и искусством, психологией и историей, архитектурой и дизайном.

Мне многое хочется Вам сказать. В этой книге я расскажу про отдельную область стилистики – парикмахерское искусство. И если есть желание обучиться новой профессии или иметь увлекательное хобби, которое может приносить дополнительный доход, – тогда эта книга для вас! Попробуйте стать парикмахером! Творческая и свободная деятельность, приносящая в мир красоту и иное мироощущение – вид прикладного искусства, способный менять образ, стиль человека, его настроение, корректировать психологическое состояние. Читайте и обучайтесь парикмахерскому мастер-

ству.

Как и иные виды деятельности, парикмахерское дело не стоит на месте, в связи с появлением новых технологий постоянно совершенствуется и развивается. В этой книге мы подробно рассмотрим вопросы, связанные с важнейшей доминантой образа человека – стрижкой и прической. В условиях нашей непредсказуемой действительности просто необходимо владеть знаниями, которые позволили бы получить некую автономность и избавили от необходимости все время подстраиваться под реалии времени и бытия. Работа с образом таит в себе колоссальные возможности для жизни и судьбы, но для этого надо знать и делать. Для этого надо попробовать знания на практике.

Мастерство парикмахера во все времена ценилось очень высоко. Хороший мастер способен полностью преобразить индивидуальный стиль и имидж человека. Более того, правильно подобранная стрижка и укладка позволяет подчеркнуть достоинства и скрыть недостатки внешности. Разумеется, опыт и мастерство приходит со временем, и чтобы Ваши первые шаги были более успешными, я постаралась дать как можно больше полезной информации и рекомендаций, которые непременно должны помочь начинающему мастеру добиться успеха.

В книге представлены стрижки, которые являются основой. Это 30 базовых мужских, женских и детских схем стрижек. Их выполнение необходимо знать обязательно. Эта та

основа, на которой сформированы знания, база, без понимания которой трудно освоить все разнообразие имеющихся моделей стрижек. Техника выполнения каждой стрижки описана очень подробно. На страницах этой книги дается так же подробное описание основных приемов стрижки, методов; необходимых инструментов; психологический подход общения с клиентами; основные правила подбора формы мужской и женской стрижки, характеристики и типы волос. В следующих сериях книг будут представлены максимально разнообразные модели стрижек, отвечающие самым последним модным тенденциям от классики до авангарда.

Принято считать что хороший парикмахер должен быть и хорошим психологом, должен с первого взгляда оценить вкусы и характер клиента, манеру поведения, иметь представление и видение того что лучше изменить в облике человека, находить компромиссы между пожеланиями клиента и объективными данными. Удачно подобранная стрижка – это залог того, что клиенты будут возвращаться снова и снова. Это лучшая реклама для мастера.

Глава 1. ВОЛОСЫ.

Волосы выполняют важную функцию в облике человека. Они образуют покров на теле человека, предохраняющий от атмосферного воздействия температуры, имеют эстетическую и осязательную функцию, предохраняют кожу от механических воздействий окружающей среды и воспалительных реакций. Волос получает питательные компоненты из

кровеносных сосудов, крови, которая зависят от состава пищи, наличия в организме минеральных веществ и витаминов. Плохое питание неблагоприятно сказывается на состоянии волос: они становятся ломкими, тускнеют, могут сесть и выпадать. Аналогичным образом влияют отрицательные эмоции, передозировка лекарственных препаратов, нарушение функционирования эндокринной системы, наследственность.

Виды волос.

Пушковые (покрывают тело, отсутствуют на ладонях, подошва ног, губах). Щетинистые (короткие, длиной 1-2 см, брови и ресницы, волосы в носу, ушах). Длинные (волос головы).

Типы волос.

Нормальный тип волос (хорошо укладываются и держат форму, мягкие, упругие, блестят).

Жирные волосы (липкие и влажные на вид, имеют интенсивную работу сальных желез, которая усиливается под воздействием горячей воды и горячего воздуха фена). В работе с этим типом рекомендуют подсушить и облегчить волос химической завивкой, осветлением, мелированием.

Сухие волосы (обычно плохо поддаются укладке, имеют сильные кератиновые волокна, сальные железы работают недостаточно эффективно, разлетаются и путаются при расчесывании, имеют, как правило, расщепленные концы). Рекомендуют питание и увлажнение, интенсивное восста-

новление, молекулирование, глазирование, ламинирование, экранирование, ботокс.

Смешанного типа волосы (жирные у корней и более сухие на концах). Причина – неудовлетворительный уход, частое мытье. Рекомендуют подсушить корни химическим воздействием (мелирование, осветление, химическая завивка) восстановить и увлажнить концы волос (ботокс, холодное восстановление).

Волосы очень эластичны и упруги, способны растягиваться на 20%, под воздействием воды на 40% от своей длины. Здоровый волос способен выдержать большую нагрузку (один – 150-200 г).

По форме волосы бывают прямые, волнистые, кудрявые. Различные типы волос обусловлены расовой принадлежностью людей. Европеоидная раса (европейский волос) отличается большим разнообразием по толщине и цвету (от белых до иссиня-черных), нежный волнистый, иногда вьющийся, скрученный в спирали. Монголоидная раса (азиатский волос) имеет преимущественно темные толстые и прямые волосы, стойкие к физическим повреждениям, механическим и химическим воздействиям. Негроидная раса (африканский тип волос) – присущ тонкий или толстый, сухой, густой и очень курчавый волос.

Физические свойства волос.

Гигроскопичность (сухой волос имеет около 18% влажности). Капиллярность (способность впитывать и переносить

жидкости из жидких тел). Стабильность и прочность (позволяющая проводить на волосах определенные химические, механические и физические операции). Эластичность и растяжимость (преобразование внутренней структуры). Электростатичность (способность волоса накапливать электрический заряд). Чувствительность к кислотам и щелочи.

Качественные характеристики волос.

Пористость (уровень образования пор и пустот в стержне). Волос может быть с низкой пористостью, нормальной, чрезмерной и неравномерно пористым по полотну. Чрезмерно пористый волос выглядит тусклым, лишенным живости и динамики, требует лечения и восстановления. Живые и блестящие волосы с нормальной пористостью легко вытягиваются и выпрямляются.

Упругость и эластичность (способность волоса выдерживать изгибы, заломы, нагрузки, сжатие и растяжение не ломаясь). Пружинистые, блестящие волосы, упругие, недолго держат укладку, сопротивляющиеся.

Текстура (определяется диаметром стержня волоса, в зависимости от которого они подразделяются на толстые, средние, тонкие). Толщина и жесткость могут быть различными в разных частях головы и по полотну. Очень толстый, жесткий и сухой волос может быть проблемным, равно как и тонкий волос, требует тщательного внимания при выполнении стрижки.

Состав, строение волос.

Необходимо знать, что состав и строение волос имеет решающее значение для стрижки. Тектоника волоса (учет исходных данных) влияет на содержание формы. Тектоничность имеет важное значение при индивидуальном моделировании стрижки. Тот «материал» с которым работает мастер может быть разнообразным: плотным, рыхлым, сыпучим, эластичным, пушащимся, выющимся, курчавым, пористым, легким, тяжелым и т. д. Внешний вид стрижки обусловлен индивидуальным строением, типом и состоянием волоса. Волос содержит: углерод (С) – 49,6%; кислород (О) – 23,2%; азот (N) – 16,8%; водород (H) – 6,4%; сера (S) – 4,0% и другие компоненты.

Состав здорового волоса: вода – 3 – 15%; кератин (белок) – 78 – 90%; липиды – 6%; пигмент 1%. Работа желез внутренней секреции определяет общее состояние организма, которое влияет на состояние волос. Сбои функционирования эндокринной системы могут привести к облысению. Небрежный уход, частое мытье, плохое питание, использование шампуней не по назначению, следствие стресса приводят к потере качественного вида волоса. В поперечном сечении волос состоит из трех основных слоев:

1. Кутикула – наружный, защитный слой волоса. Состоит из 7-9 слоев ороговевших пластинок (чешуйки), частично перекрывающих друг друга. При «открытом» состоянии чешуйки волос располагаются рыхло, отходят от поверхности волоса. При «закрытом» состоянии чешуйки прижаты к

поверхности, волос уплотняется и приобретает блеск.

2. Кортекс – средний корковый слой. Придает волосам гибкость и эластичность, содержит кератин (белок) и меланин (пигмент). Меланин не растворим в воде, но вступает во взаимодействие с кислотами и щелочами.

3. Медулла – сердцевина, самый глубокий слой. Состоит из не полностью ороговевших клеток кератина. Отвечает за терморегуляцию. Может отсутствовать в чрезмерно тонких волосах или присутствовать частично.

Работа желез внутренней секреции определяет общее состояние организма, которое влияет на состояние волос. Сбои функционирования эндокринной системы могут привести к облысению. Небрежный уход, частое мытье, плохое питание, использование шампуней не по назначению, следствие стресса приводят к потере качественного вида волоса.

Фазы роста волос.

В процессе жизни волос обновляется (выпадает и замещается новым). Он проходит несколько стадий в своем жизненном цикле:

1. Анаген. Это фаза активного роста волос. Длится 5 – 6 лет. В этот период происходит бурное деление клеток. В стадии анагена находится обычно около 85% процентов волосяных фолликулов.

2. Катаген. Фаза переходного периода. Длится 2-4 недели. В этот период корень волоса перестает получать питание, и фолликул начинает деградировать, сморщивается и умень-

шается.

3. Телоген. Эта фаза полного прекращения роста волос, которая завершается его выпадением. Длится 3 – 6 месяцев. Волос перестает расти, становится безжизненным, но остается в волосяном фолликуле. Затем волосяной фолликул снова активизируется, и старый волос выпадает, вытесненный новым.

Глава 2. ИНСТРУМЕНТЫ И ПРИНАДЛЕЖНОСТИ.

Все инструменты делятся на основные и дополнительные. Основные инструменты предназначены для стрижки волос, дополнительные – для расчесывания и укладки.

Ножницы прямые профессиональные – используются для стрижки волос. Предназначены для точного и скользящего среза, обработки контура стрижки. Имеют прямые полотна. Ими можно производить разновидности филировки волос. Подразделяются на: универсальные (угол заточки 45-50 градусов); конвекционные (угол заточки 38-42 градуса).



Бренды – «Yasaka», «Jaguar», «Kamisori», «Ichiro», «Mina Umi», «Takashi», «Kedake» и др. Ножницы, имеющие на полотнах микронасечки, не предназначены для скользящего среза, но они отлично удерживают прядь волос от проскаль-

зывания (идеальны для окантовочных работ). Конвекционные имеют очень тонкую кромку, не превышающую размер лезвия (идеальны для точного среза и слайсинга). Ножницы могут иметь выпуклую форму, полотна могут быть изогнутыми, саблевидными, прямыми. Дизайн может быть классическим, полуэргономичным, эргономичным. Изготавливают из высококачественной стали, покрывают хромом, титаном, позолотой, цветным переливом, имеют высокий уровень заточки и обработки. Запрещено использовать ножницы не по назначению (резать вату, бумагу и др., а также ронять их на пол во избежание поломки).

Филировочные ножницы – используются для прореживания волос.



Филировочные ножницы бывают односторонние и двусторонние. Односторонние срезают большее количество волос, легкие в использовании, предназначены для мастеров владеющих способами филировки волос. Двусторонние ножницы срезают меньшее количество волос, имеют более тяжелый ход, рекомендуют начинающим мастерам. Зубцы

бывают прямые и дугообразные: прямые зубцы, расположенные перпендикулярно продольной оси, имеют ножницы эконом класса – бренд «Wasabi»; дугообразные – более дорогие варианты «Tondeo», «Kedake», «Jaguar» и др. Ширина зубцов у вершины всегда больше чем у основания, что позволяет избежать закусывания прядей волос при стрижке. Флажковые филировочные ножницы имеют многовариантность. Флажковые ножницы выпускаются с разным количеством зубцов, предназначены для контрастной филировки прядей. Применяются редко.

Расчески.

Гребень для расчесывания мокрых волос (с широким шагом).



Классическая рабочая расческа (не должна быть длинной)

и широкой).



Расческа для сведения волос «на нет» (гибкая, мягкая, тонкая).



Расческа-хвостик (имеет сочетание коротких и длинных зубьев) для деления волос на зоны.



Расческа для выполнения «площадки».



Зажимы для волос (клеммы).



Пеньюар (непромокаемый).

Фен для укладки и сушки волос. Мощность от 1800-2000 Вт, ширина сопла не более 1см, с кнопкой холодного воздуха, с регулятором температурного режима и мощности потока воздуха, с диффузором – насадкой для рассеивания воздуха. Некоторые модели снабжены датчиком влажности, автоматическим отключением при опускании на стол, ионизатором воздуха (антистатик).

Пульверизатор (для увлажнения волос).

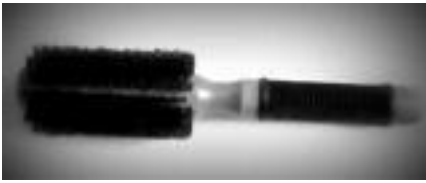


Щетки для сушки и укладки волос.

Двусторонняя или односторонняя расческа для прикорневого объема (каркасная, скелетная, продувная).



Брашинги (волосяной щетинистый для протяжки и полировки волос).



Термобрашинги алюминиевых сплавов различного диаметра (для создания эффекта бигуди и протяжки волос).



Щетка массажная, лопаточная с натуральной щетиной – для расчесывания и приглаживания верхнего слоя начесанных волос (имеет короткие и длинные направляющие зубья).



Машинка для стрижки волос (электрическая).

Бритва опасная и безопасная.

Салфетки-полотенца одноразовые.

Воротнички под пеньюар.

Шампунь и бальзам для обработки волос.

Стайлинги (пена, лак, воск).

Манекен тренировочный – для причесок и проведения практических работ.

Средство для стерилизации инструментов.

Глава 3. СТРИЖКА ВОЛОС.

Понятие базовой стрижки, фасона, формы.

Стрижка – это укорачивание волос для создания заданной формы. Процесс стрижки состоит из: методов, приемов, способов, операций, срезов определенного фасона.

Фасон – это форма прически, конечная цель процесса моделирования стрижки. Фасоны стрижек бывают разнообразными, например: «французская», «русская», «полька», «английская».

База – это основная первоначальная часть, определенная схема, по которой создается стрижка волос. Понятие базовой стрижки – это основа, от которой, меняя углы проекции, получают разновидности форм и фасонов стрижек. Части базовых стрижек присутствуют в любых модельных стрижках. Они состоят из совокупности частей основных базовых схем, принципа комбинирования основных частей стрижки, плюс челка или ее отсутствие. Различная длина волос вносит визуальное различие в фасон стрижки, выполненный по одной и той же схеме. В настоящее время стрижка может иметь несколько названий. Стилисты полагаются на свой вкус и индивидуальность клиента, предлагая всевозможные формы, но так или иначе существует определенная база, которую изучают парикмахеры. Это базовые женские стрижки: «Каре», «Сессон», «Боб», «Гарсон», «Каскад», «Шапоч-

ка», «Гаврош»... Мужские стрижки: «Бокс», «Полубокс», «Канадка», «Площадка», «Спортивная»... и разновидности стрижек, созданных на основе базы: «Мастер», «Классик», «Эдем», «Ракурс», «Унисек», «Пикси», «Маллет», «Шегги»...

Форма зависит от базы (понятие базовой стрижки), которая создается на основании определенных схем (выкройка стрижки). Форма стрижки – это внешнее очертание и наружный вид предмета, обусловленный структурой, текстурой, контуром, видом, типом, содержанием. В процессе работы формы можно комбинировать, видоизменять срезами или углом проекции, оттяжкой прядей. Выделяют 4 основные формы:

1. Массивная. Эта форма состоит из прогрессии длины волос, постепенно увеличивающейся от нижнего контура стрижки к макушке. По периметру образуется максимальная концентрация волос (вес стрижки), угол проекции – 0 градусов, волосы прижаты к голове. Структура не активированная, текстура гладкая.

2. Градуированная. В этой форме концы волос расположены друг на друге. Длина волос увеличивается к макушке. Структура активирована снаружи и не активирована внутри. Вес расположен над линией периметра на голове. Контур стрижки треугольный, угол проекции от 0 до 90 градусов. Чем больше угол наклона, тем больше эффект градуировки. Стандартный угол в 45 градусов обеспечивает средний на-

клон.

3. Прогрессивная. В данной форме длина волос постепенно увеличивается от первой контрольной пряди к последующим, образуя полностью активированную текстуру. Вес стрижки распределен незаметно. Имеет послойное увеличение длины. В создании этой формы градусы углов могут варьироваться или угол проекции выбирается только один раз, когда контрольная линия создается под выбранным углом по отношению к поверхности головы. Последующие пряди выстригаются в соответствии с КП. Степень увеличения и заданная длина будут зависеть от начального угла проекции. Форма имеет вытянутый контур.

4. Равномерная. Длина волос в этой форме одинаковая для всех зон. Вес распределен неявно. Структура полностью активирована. Стрижки равномерного вида имеют округлый контур, повторяют форму головы.

Модельные стрижки бывают симметричными и ассиметричными, делятся: базовые, моделирующие, комбинированные, креативные.

Виды стрижек, разновидность срезов и линий, факторы и правила выполнения.

Различают два вида стрижек.

1. Контрастная (силуэтная или геометрическая). Отличается резкими перепадами в длине волос на различных участках головы.

2. Неконтрастная (равномерная или пластическая). Не

имеет резкой разницы в длине волос, содержит наличие плавных переходов.

Комбинацией разных техник, подходов создают модельные стрижки.

Разновидности срезов.

Прямой срез (имеет форму круга в поперечном сечении). Выполняется при строго перпендикулярном удержании ножниц, относительно стержня волоса. Овальный срез (косой). Выполненный при наклонном положении ножниц к поперечному сечению волос.

Основные линии стрижки.

В стрижках используют такое понятие как линии. Они бывают прямые и изогнутые, могут быть толстыми и массивными, утонченными, перистыми. Прямые линии бывают горизонтальными, вертикальными, диагональными от лица и диагональными на лицо. Изогнутые линии бывают выгнутыми и вогнутыми.

Факторы, учитывающиеся при выполнении стрижки.

Состояние, качество и структура волос. Направление роста волос по краевой линии. Форма лба, овал лица, форма скуловых костей, подбородка, форма носа, черепа. Ранее проведенные химические процедуры. Желание клиента, его стиль, возраст. Направление моды.

Правила выполнения стрижек.

Каждый вид стрижки, как женской, так и мужской скла-

дывается из отдельных операций по обработке различных участков волос головы. Перед выполнением стрижки необходимо составить индивидуальный план ее выполнения. **1.** Стрижку производят на влажный чистый волос. **2.** Расчесывают и делят голову на зоны. **3.** Волосы стригут зонально, попрядно. Чем тоньше выделенная прядь, тем качественнее стрижка. **4.** Необходимо периодически увлажнять волос во избежание неравномерности в длине волос. Влажный волос при высыхании дает усадку. Первую прядь необходимо снять на 0,5 см длиннее предусмотренного варианта стрижки. **5.** Укорачивание длинных волос (более 60 см) перед выполнением основной стрижкой: скрутить волосы в жгут на затылке, задать линию среза длиннее предусмотренной стрижки на 3-5 см. **6.** После выполнения точной стрижки необходимо проверить симметричность контура окантовки. Важно произвести объединительную стрижку всех зон и снять отдельные волоски, нарушающие рисунок формы.

Глава 4. ОСНОВЫ ПРОФЕССИИ.

Правила держания инструмента.

1. Рабочее положение ножниц.

Удерживают ножницы в правой руке, перед собой перпендикулярно, лезвиями от себя.



В кольца вставляются безымянный и большой пальцы. Рука расслаблена. Ножницы удерживают на кончиках фаланги пальцев.



2. Не рабочее положение ножниц.



Большой палец вынимают из кольца и зажимают ножницы на ладонь, при таком положении можно удерживать расческу вместе с ножницами в одной руке.



3. Рабочее положение расчески.

При выполнении стрижки расческу не выпускают из рук, удерживают правой рукой обушком внутрь, расческа постоянно переходит из одной руки в другую.



4. Нерабочее положение расчески .

В этом положении расческа удерживается в левой руке, между большим и указательным пальцем.



5. Положение расчески при приеме «сведения волос на нет».



Расческу держат зубьями вверх (указательный палец на зубцах, большой на обушке).



Положение ножниц – у обушка расчески. Движение ножниц следует параллельно движению расчески. Важно правильно удерживать инструмент, не выворачивать запястье руки.

Зоны головы, проборы.

Перед началом стрижки голову необходимо разделить на

зоны. Существует классическое деление на зоны или индивидуальное для каждой стрижки.

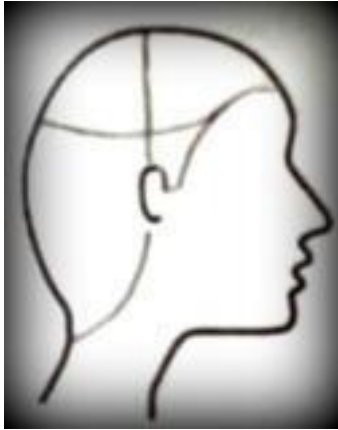
Деление волос на зоны (классическое).

Затылочная зона (верхняя, средняя, нижняя). Теменная зона. Височно-боковые зоны (2).



Деление волос на зоны перед каждой стрижкой является обязательным условием. Существует классическое деление волос на зоны, или оно может быть индивидуальным для той или иной стрижки. Стрижка волос это трудоемкий детальный технологический процесс, который производится по зонам.

Зона «деки» (шляпная зона) – расположена ниже границы теменной зоны.



Понятие проборов.

Проборы – это разделительные линии, делящие голову на зоны. Для того чтобы разделить волосы на зоны необходимо сделать проборы.

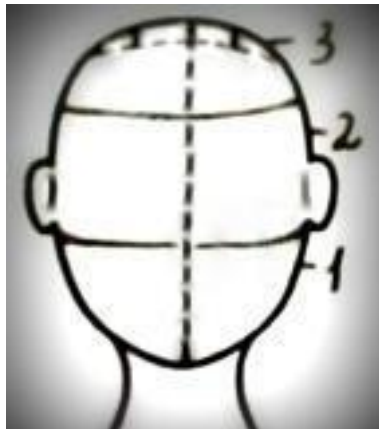
1. Сагиттальный пробор – проходит от уха до уха, через наивысшую точку головы. Он делит голову на фронтально-теменную и затылочную часть. Это первый основной пробор, с которого начинается деление волос. Наивысшая точка головы определяется по касательной линии относительно теменной зоны.

2. Горизонтальный пробор – проходит от уха до уха, через затылочные бугры. Он делит затылочную зону на верхнюю и нижнюю часть. Так же затылочную зону можно делить

двумя горизонтальными параллельными проборами. Таким образом, получают нижнюю (НЗ), среднюю (СЗ) и верхнюю (ВЗ) части затылочной зоны.

3. Центральный вертикальный пробор – проходит от середины лба через макушку, до середины затылка. Делит голову на 2 части (левую и правую). Иногда центральный вертикальный пробор прокладывают только на затылочной зоне, начиная от сагиттального пробора до границы роста волос на шее. Часто основную стрижку начинают, выделив прядь волос у центрального вертикального пробора.

4. Височно-боковые проборы (2) – проходят от вершин лобных бугров, до сагиттального пробора. Отделяют теменную зону от височно-боковых зон.

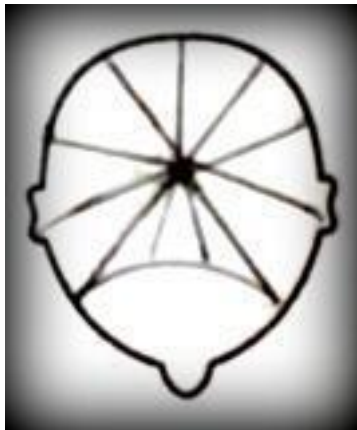


Проложив основные проборы на голове, автоматически получают классическое зональное деление волос.



А так же существуют вспомогательные проборы, с помощью которых осуществляются стрижки.

Радиальные проборы – (выходящие из одной точки).



Круглые (поперечные) проборы – (проходящие параллельно краевой линии роста волос).



Диагональные проборы – (по косой, относительно зоны).



Понятие термина «контрольная прядь».

Первым делом задается длина волос первой пряди (КП) по которой ровняют или делают короче – длиннее остальные пряди. В разных фасонах стрижек количество КП в зонах может быть различным, а так же КП может быть единственной для всей стрижки. Последующие пряди выделяют, захватывая частично или полностью с волосом КП, и срезают на ее уровне. КП могут срезаться под любым углом по отношению к той или иной зоне головы, в зависимости от задуманной формы и желаемой длины волос в стрижки.

Операции стрижки.

К основным операциям точной стрижки относятся: приемы, методы, способы обработки прядей.

Основные приемы стрижки волос. 1. Снятие волос на пальцах. 2. Снятие волос на расческе. 3. Снятие волос «на нет». 4. Тушевка. 5. Филировка. 6. Окантовка.

Прием «снятие волос на пальцах»



используют для укорачивания волос перед основной стрижкой; при проверке контрольной стрижки, цель которой – снять отдельные волоски, нарушающие рисунок; при градуировке; при создании контрольных линий. При выполнении этого приема надо встать за спиной клиента и простригать волосы в направлении от лица до затылка, выделяя пряди волос параллельно друг другу и вычесывая их перпен-

дикулярно голове. Теменную, височные и затылочную зоны стригут с внешней стороны ладони.

Прием «снятие волос на расческе»



используют при длине прядей не превышающей 3 – 4 см., при обработке волос височно-боковой и затылочной зоны. Расческу вводят в волос под углом 30-45 градусов зубьями вверх, срезают пряди, двигаясь против роста волос. Ножницы параллельны расческе, движения осуществляют синхронно. Ошибка приема – резко выраженные полосы и ступени.

Прием «сведение волос на нет»



используют для создания плавного перехода от коротких волос к длинным, преимущественно в нижних зонах затылка и висках. Удерживают расческу зубьями вверх параллельно участку волос, движения ножниц и расчески согласованы, направление – против роста волос к верхним зонам, с постепенным разворотом расчески под угол 30-45 градусов.

Прием «тушевки» – финишный прием, окончательный этап. Это доведение приема «сведения волос на нет» до идеальной гладкой, отшлифованной поверхности зоны. Выполняется прямыми или филировочными ножницами аналогично приему «сведения волос на нет». Используется дополнительно на тех зонах, которые были сведены «на нет». Стригут с расчески. Положение расчески – против роста волос, движения – слева направо или справа налево.

Прием «филировки» – прием прореживания волос. Различают прикорневую и приконцевую филировку. Придаёт стрижке пышность, объем, скрывает мелкие дефекты, ступени, неровности, пороги. Меняет густоту и длину волос. В зависимости от густоты волос выполняется глубина филировки.

Правила выполнения филировки: **1.** При филировке берутся более толстые пряди. **2.** Чрезмерность вредна (лишает стрижку фундамента необходимого для связки волос, меняет заданную форму). **3.** Выполняется прием филировки по зонам поперечно: затылочная, височные, теменная зоны. **4.** Осуществляется после выполнения основной стрижки на сухой или влажный волос по всей голове или частично, чтобы облегчить вес требуемого участка волос. **5.** Существует горизонтальная и вертикальная филировка волос: – при горизонтальном удержании пряди (срез от 1 см до 3 см.); – при вертикальном удержании (для создания округлости среза отклоняют прядь под углом 30- 45 градусов, ножницы держат вертикально, полотном вниз). **6.** Существует прикорневая филировка волос. Выполняется на густой волос. **7.** Разновидность филировки волос может быть выполнена в технике пойнтирования, выщипывания, слайсинг и др.

Способы филировки ножницами.

Зигзагообразный метод пилы – прядь оттягивают перпендикулярно голове, ножницы держат вертикально и срезают зигзагом необходимую длину волос. **Метод укола** –

прядь оттягивают перпендикулярно голове, концами ножниц делают точечные срезы отдельных волосков, создавая подшерсток. **Метод выщипа** – выполняется концами ножниц, скользящим движением, как над пальцами, так и под ними. **Скользкий срез** – выполняется филировочными ножницами, которые как бы плавно скользят по волосам. **Филировка по перекрученной пряди** – небольшая прядь перекручивается жгутиком и в нескольких местах надсекается концами ножниц. **Метод начеса** – прядь перпендикулярна голове, раскрытые полотна ножниц вводят в нее и выполняют движение сверху вниз.

Филировка бритвой.

Скобление – волосы разделяют на зоны в соответствии с линиями стрижки, бритву ведут в направлении от корней к концам волос перед расческой. Этот метод выполняется в том случае, если прическа требует более плотного прилегания волос к голове (на вьющихся жестких волосах). **Тупировка** – расческа располагается зубьями вверх и прочесывает волосы. Бритва параллельна расческе, движется в противоположную сторону. **Скольжение** – волосы отчесывают расческой, бритва плавно скользит по волосам в направлении концов. **Метод начеса** – прядь располагается перпендикулярно голове, бритва движется от концов к корням, имитируя начес. **Тупой срез бритвой на перекрученной пряди** – оттягивают перпендикулярно голове небольшие пряди, скручивают в жгут, концы срезают бритвой. **Филировка по**

перекрученной пряди методом «скобления» – отделяют прядь в виде квадрата, оттягивают перпендикулярно голове, перекручивают и подсекающими движениями филируют в направлении от центра к концам волос.

Прием «окантовки» волос. Это прием заключительного этапа стрижки, процесс создания нижней линии контура. Производится по окружности головы (затылок, височные боковые зоны, зона челки). Придает стрижке законченный вид. Выполняют ножницами, машинкой. Существуют разновидности окантовок затылка, висков, челки. **Окантовка затылка:** прямая, овальная, угол, удлиненная, рваная, ласточка. **Окантовка висков:** прямая, косая, острая, удлиненная прямая, «туфелька», бахромчатая окантовка. Висок, переходящий в бороду в мужских стрижках должен быть цельным. **Окантовка челки:** прямая, овальная вогнутая, фигурная скобка, ассиметричная, двойная, угол, рваная бахромчатая, челка от пробора и те же удлиненные виды челок. Окантовочные срезы выполняются после завершения стрижки. Важно проверить направление роста волос по краевой линии (вихры и противоположное направление), которые иногда нарушают линию окантовки.

Конец ознакомительного фрагмента.

Текст предоставлен ООО «Литрес».

Прочитайте эту книгу целиком, [купив полную легальную версию](#) на Литрес.

Безопасно оплатить книгу можно банковской картой Visa, MasterCard, Maestro, со счета мобильного телефона, с платежного терминала, в салоне МТС или Связной, через PayPal, WebMoney, Яндекс.Деньги, QIWI Кошелек, бонусными картами или другим удобным Вам способом.