

Джордж Манро

ПЕТЕРБУРГ

В ЦАРСТВОВАНИЕ
ЕКАТЕРИНЫ
ВЕЛИКОЙ



САМЫЙ УМЫШЛЕННЫЙ
ГОРОД



Джордж Манро Петербург в царствование Екатерины Великой. Самый умышленный город

Издательский текст

http://www.litres.ru/pages/biblio_book/?art=19966674

*Петербург в царствование Екатерины Великой. Самый умышленный город: Центрполиграф; М.; 2016
ISBN 978-5-227-06658-9*

Аннотация

Перед вами книга по истории Петербурга на одном из самых важных этапов его развития – во времена Екатерины II. Государыня безмерно любила свою столицу. Тот незабываемый облик города, который мы знаем и любим, начал формироваться именно во времена ее правления: гранитные набережные, бастионы Петропавловской крепости, Медный всадник, решетка Летнего сада, здания в стиле классицизма, который пришел сюда как раз благодаря Екатерине, ценившей изящество, строгость, воздушность этих бело-желтых сооружений. Ведь они так великолепно вписались в простор городского пространства этого, как писал Федор Достоевский, «самого умышленного города»... Американский профессор из Ричмонда Джордж Манро, влюбившийся в Петербург с первого взгляда и

посвятивший его изучению годы, открывает в этой книге то, что не было видно за великолепными фасадами дворцов. Он изучает ту повседневность, обыденность, без которой не может быть полноценной жизнь города. Подробно, с вниманием и интересом автор пишет о том, как преобразалась столица, как она снабжалась, как было устроено ее управление, торговля, промышленность, чем занимались ее жители 250 лет назад.

Содержание

От автора	6
Введение	11
Глава 1	37
Географическое местоположение	42
Население и окружающая среда	54
Центр города	64
Предместья	91
Конец ознакомительного фрагмента.	99

Джордж Манро
Петербург в
появлении Екатерины Великой
Самый умышленный город

© Манро Д., 2016

© ООО «РТ-СПб», 2016

© «Центрполиграф», 2016

От автора Благодарности



Эта книга писалась долго. Она берёт исток от доклада на студенческом семинаре про иностранные описания Санкт-Петербурга екатерининских времен, и на подготовку её ушло больше лет, чем Екатерина находилась на троне. Книга выросла из докторской диссертации и несколько раз подвергалась серьезным переделкам, по мере того как архивные исследования расширяли и углубляли её. Мой русский коллега Григорий Каганов заметил, что одна из его книг приобрела свою конкретную форму благодаря тому, что была написана именно тогда, когда была написана. Десятью годами раньше она получилась бы другой, как и написанная десять лет спустя. Настоящая книга переделывалась не один раз. Ей, несомненно, пошли на пользу изменения в подходах к истории города и к интерпретации его прошлого, когда Ле-

нинград внезапно снова превратился в Санкт-Петербург, что стало одним из результатов громадных политических перемен в стране. Так что исторический и современный город опять носят одно имя.

За эти десятилетия многие люди оказывали мне разнообразную поддержку, и всем им я благодарен. За руководство на ранних стадиях работы над книгой я многим обязан Джозефу Андерле, Уиллису Бруксу, Клиффорду Фоусту, Дэвиду Гриффитсу. Много лет Джон Т. Александер не переставал поощрять меня к продолжению и завершению этой работы. Среди тех, кто читал её в рукописи, целиком или по частям, на разных этапах подготовки – Джудит Брюс и покойный Рэймонд Фишер, также как Фоуст, Гриффитс и Александер. Необычайно плодотворными для меня были беседы с коллегами и чтение их научных работ – я имею в виду Евгения Анисимова, Роберта И. Джонса, Григория Каганова, Изабель де Мадариагу, Гэри Маркера, а также многих других участников Исследовательской группы по истории России. XVIII в. Разумеется, все оставшиеся в книге ошибки в фактах или интерпретациях – только мои собственные.

За многолетнюю душевную поддержку я хочу поблагодарить Сью Манро – в особенности за год в Ленинграде – и Эмили Скотт.

Кроме того, я чрезвычайно признателен за финансовую помощь, полученную в разное время из различных источников, включая Международный исследовательский и обмен-

ный фонд, Совет по международному обмену учёных, Национальный фонд гуманитарных исследований и Университет штата Вирджиния за гранты для преподавателей. Особая моя благодарность – библиотекарям из университета Северной Каролины в Чэпел-Хилле и из Славянского собрания университета Иллинойса (Урбана), а также университета Хельсинки. Анджелика Пауэлл из Вирджинского университета, как и сотрудники межбиблиотечного обмена в Университете штата Вирджиния, неустанно и быстро снабжала меня необходимыми книгами и статьями. Руководство и сотрудники многих архивов и библиотек России с высоким профессионализмом разыскивали для меня источники, нередко располагая минимальными указаниями на то, где их искать. В числе этих архивов и книгохранилищ – находящиеся в Петербурге Российская национальная библиотека, Российский государственный исторический архив, Архив Санкт-Петербургского отделения Российской академии наук, Санкт-Петербургский государственный университет; в Москве – Российский государственный архив древних актов и бывшая Ленинская, ныне Российская, государственная библиотека; Областной архив в Ярославле.

Я хотел бы поблагодарить всех тех, кто помог мне в осуществлении перевода этой книги на русский язык. В первую очередь, я глубоко признателен Евгению Викторовичу Анисимову, который оказывал содействие этому проекту на всем его протяжении. Именно он смог вселить в меня уверенность

в том, что русский перевод книги увидит свет. Огромная благодарность Нине Леонидовне Лужецкой, которая превратила мою англоязычную прозу в элегантный русский текст. Ее опыт перевода работ об истории России XVIII века оказался большим преимуществом в этом непростом многолетнем процессе. Переводчик, улучшающий качество книги, заслуживает особой похвалы! Наталия Иллензеер и Анастасия Буданок внимательно проверяли рукопись на обоих языках, внося коррективы и проясняя смысл моих идей. Ответственность за все ошибки, которых не удалось избежать, лежит исключительно на мне.

Особое спасибо Кеннету Е. И Синье К. Лоридсен Джонс (Kenneth E. And Signe K. Lauridsen Jones) и их фонду за финансовую поддержку перевода и публикации книги. Можно только мечтать, что щедрость друзей и меценатов и впредь будет идти рука об руку с исследовательской работой ученых.

Джорж Манро, профессор

Дорогой читатель!

Перед Вами очень хорошая книга по истории нашего города на одном из самых важных этапов его развития – во времена Екатерины II. Государыня безмерно любила свою столицу, нередко вставляя в конце письма слова: «Из бывшего утинового гнезда, ныне Санкт-Петербург». И она имела право гордиться тем, что сделала для Петербурга. Тот облик города, который мы знаем и любим начал быстро формироваться

именно во времена правления Екатерины II: гранитные набережные Невы и каналов, бастионы Петропавловской крепости, Медный всадник, решетка Летнего сада, планировка центра города, десятки зданий стиля классицизма, который пришел сюда как раз благодаря Екатерине, ценившей изящество, строгость, воздушность этих бело-желтых сооружений. Ведь они так великолепно вписались в простор городского пространства этого, как писал Федор Достоевский, «самого умышленного города», который Екатерина сохранила от времён Петра Великого и завещала своим потомкам, да и нам тоже. Американский профессор из Ричмонда Джордж Манро, влюбившийся в Петербург с первого взгляда и посвятивший его изучению годы, открывает в этой книге то, что не было видно за великолепными фасадами дворцов. Он изучает ту повседневность, обыденность, без которой не может быть полноценной жизнь города. Он пишет о том, как преобразилась столица, как она снабжалась, как было устроено ее управление, торговля, промышленность, чем занимались ее жители, словом жили и делали то, что делаем и мы, но только 250 лет назад. С такой подробностью, вниманием, интересом об этом до Д. Манро еще никто не писал. Большое ему спасибо за эту книгу!

Е.В.Анисимов, профессор

Введение

«Самый умышленный город»



Первым назвал Санкт-Петербург «самым умышленным городом» не кто иной, как русский писатель Фёдор Достоевский. Это случилось почти через полтора столетия после основания города и пятьдесят лет спустя после смерти Екатерины Великой¹. К этому времени Петербург в очень сильной степени стал городом бюрократии. Многим он казался нерусским. В нём виделось нечто фальшивое, неестественное, он казался чьим-то ловким изобретением. Так что замечание Достоевского о Петербурге было высказано не в похвалу ему.

Один из самых общеизвестных фактов о Санкт-Петербурге – тот, что город строился по плану. Создание новой столицы для новой империи явилось осознанным актом. И это

¹ Эта часто приводимая цитата взята из первого раздела второй главы «Записок из подполья».

был акт величайшей уверенности в том, что властитель волен придавать своим владениям любую форму. «Умышленность» Петербурга не ограничивалась лишь возведением новой резиденции для двора и его разнообразных служб, что нередко делали другие правители того времени. Здесь создавался именно город – специально задуманный, несущий начала урбанизации в почти полностью сельское общество. Исторически в России город в полном смысле так и не сформировался, хотя в других краях города являлись предпочтительной формой человеческого обитания. Много веков их домогались завоеватели, осуждали моралисты, изображали художники, высмеивали или оплакивали поэты, отвергали сельские жители, люди стремились в города в поисках счастья. Назвав Санкт-Петербург «умышленным», Достоевский подразумевал, что он должен служить предметом изучения, исследования, анализа.

Но Достоевский думал лишь об одном конкретном городе, который был ему не очень по душе. Вообще же город как объект исследования учёные открыли для себя только в XX в., когда проблемы городской жизни, казавшиеся почти неразрешимыми, заставили перейти от теоретических рассуждений к попыткам точно определить, что такое город, как он развивается, как соотносится с жизнью села, какую роль играет в человеческом обществе в целом. Попытки ответить на эти вопросы неизменно уводят в историческое измерение, и в последние десятилетия появилась на свет богатая лите-

ратура, посвящённая разностороннему научному исследованию города².

С историей отдельных городов тесно связана история урбанизации, процесса становления города. Различие между ними состоит в той посылке, что города могут существовать и в неурбанистическом обществе и что не всякий населённый центр обязательно должен быть городом. Урбанизация подразумевает не только рост населения и повышение его плотности, но также качественные изменения в экономике и в обществе³. Она характеризуется всесторонней специализацией труда, развитием культурной, образовательной, благотворительной деятельности и нередко – изменениями в системе ценностей. До Промышленной революции этот термин можно было применять только к ограниченным зонам внутри территории неурбанистического заселения, а всё общество в целом не могло быть урбанизировано просто потому, что тогда оно не смогло бы прокормить себя⁴. В подобном

² Назовем лишь несколько: *Town and Country in Europe, 1300–1800* / Epstein S.R., ed. N.Y., 2001; *Harvey D. The Urban Experience*. Baltimore, 1989; *Hohenburg P.M., Lees H.L. The Making of Urban Europe*. Cambridge, MA, 1985; *Holton R.J. Cities, Capitalism, and Civilisation*. L., 1986; *The Rise and Fall of Great Cities: Aspects of Urbanization in the Western World* / Lawton R., ed. N.Y., 1989; *Lepetit B. The Preindustrial Urban System: France, 1740–1840*. N.Y., 1994.

³ Общепринятое определение урбанизации было сформулировано Х.Т. Элдридж в 1942 г. Подробный анализ её вариантов см.: *De Vries J. European Urbanization, 1500–1800*. Cambridge, MA, 1984.

⁴ См.: *Wrigley E.A. Brake or Accelerator? Urban Growth or Population Growth Before the Industrial Revolution* / van der Woude A., Hayami A., de Vries J., eds.

случае зона урбанизации обычно бывает самой сложной в экономическом отношении, если не в социальном, и стремится влиять на развитие общества и направлять его, причём в такой степени, которая совершенно не пропорциональна её скромным размерам⁵.

С историей урбанизации тесно связана история градостроительного планирования. В своих романах Достоевский рассматривал социальные проблемы, отождествляемые с городом, который казался ему излишне регулярным – «умышленным». Современное городское планирование опирается на допущение, что если специалисты способны понимать феномен роста и развития города и процесса урбанизации, то, значит, можно и стимулировать возникновение этих явлений, и успешно их возвращать. Конечно, правители древности, как и начала Нового времени, пытались по своей воле вызывать к жизни города задолго до того, как учёные взялись за работу по их систематизации и анализу. Сколько городов основал и, в разных вариантах, назвал в свою честь Александр Великий? Подобные попытки Александра и других властителей гораздо чаще терпели неудачу, чем удавались, однако это не мешало им пытаться вновь и вновь. Их

Urbanization in History. N.Y., 1990. P. 101–112.

⁵ Теоретическое рассмотрение урбанизации и урбанизма в исторической перспективе можно найти в работах: *The Historian and the City / Handlin O., Burhard J.*, eds. Cambridge, M.I.T. Press, 1967; *Sjoberg G. The Rise and Fall of Cities: A Theoretical Perspective / Anderson N.*, ed. Urbanism and Urbanization. Leiden, 1964. P. 7–20.

усилия дают богатый и разнообразный материал для выяснения, какие меры оказывались действенными, а какие – нет.

Но одно дело было задумать и основать город, и совсем другое – позаботиться о его успешном росте или, иначе говоря, не задуть случайно искру жизни ошибочными действиями и неверно направленной политикой. Реже всего удавалось видеть, как получившееся городское образование начинает преобразовать ту среду, где оно располагалось, как город урбанизируется сам и распространяет это качество на окрестную область. Какие же сочетания факторов позволяли этому произойти? Возможно, такой город планировался с некой особенной прозорливостью, или же он развивался по каким-то иным причинам? Быть может, в одних случаях вырабатывалась и применялась более мудрая стратегия, чем в других, или динамика урбанистического развития вообще мало зависела от политики властей?

Городов, созданных по плану, было куда меньше, чем тех, что вырастали естественным образом, сами по себе. Человеческие сообщества столь разнообразны, что города и урбанизация приобретали весьма несхожие формы и шли совершенно разными путями в своей эволюции. Для того чтобы наметить общие направления урбанистического развития или создать всеобъемлющую модель города в истории, по всей очевидности, необходимо провести широкие исследования городской жизни в самых несопоставимых условиях. Особенно важны исследования городов с уникальными ха-

рактическими, так как они помогают установить пограничные параметры интерпретаций. Таким образом, если некоторые города интересны своей типичностью, то другие ценны уникальностью.

В этом отношении Санкт-Петербург XVIII в. находится в числе городов, заслуживающих первоочередного внимания. Уже тогда он являлся одним из великих городов Европы, и не только по численности населения, но и благодаря своей архитектуре, уровню развития коммерции и культуры, а также роли в политике. Такого выдающегося положения Петербург достиг в царствование императрицы Екатерины II (1762–1796 гг.). Во время её 34-летнего правления административные органы стали работать эффективнее и рациональнее, планировщики-градостроители научились довольно успешно управлять ростом города, завершилось в основном формирование структуры городских улиц, приобрёл утонченность культурный облик города. В роли новой столицы империи Санкт-Петербург выступал как средоточие опыта городского планирования и градостроительных экспериментов. Не раз власть испытывала здесь новые идеи и приемы, прежде чем применить их в других городах.

Петербург, основанный в 1703 г., был первой столицей, заложенной в неосвоенной пустынной местности, – удачный градостроительный эксперимент, предшествовавший созданию таких регулярных столиц, как Вашингтон, Канберра, Нью-Дели и Бразилиа. Петербург был не только первой сто-

лицей, созданной на пустом месте; власти России, вызвав этот город к жизни своей волей, стали основывать указами и другие города, в том числе Оренбург, Одессу, Николаев, Ашхабад⁶. Позднее советские градостроители, следуя этой традиции, прибавили к ним ещё много таких городов, например Магнитогорск, Норильск, Новосибирск, Тольятти⁷. Санкт-Петербург как прототип современного города регулярной застройки мог бы занять важное место в исследовании на тему о том, насколько подобные города пригодны и удобны для человеческого обитания.

Но не всегда в итоге осуществления замыслов получается регулярный город. В Петербурге XVIII в. постоянно ощущалось несоответствие между элитарной концепцией характера и роли городской жизни и реальным живым городом. Это несоответствие проявлялось в частых нарушениях законов и предписаний, относящихся к экономической жизни столицы. Люди, сосредоточившиеся там, были твёрдо намерены наладить свою жизнь независимо от той жесткой схемы организации и контроля над существованием города, которую разработало государство. Поэтому исследование истории Петербурга должно включать в себя историю его жителей наряду с изучением развития системы управления, а также истории архитектуры.

⁶ См.: *Herlihy P.* Odessa: A History, 1794–1914. Cambridge, MA, 1986.

⁷ О Магнитогорске см.: *Kotkin S.* Magnetic Mountain: Stalinism as a Civilization. Berkeley, 1985.

Историю города можно описывать с различных точек зрения. Дореволюционные российские учёные и советские историки часто занимались городом, но редко рассматривали его под углом истории урбанистического развития, в том числе – влияния урбанизации на страну в целом. Ряд самых ранних исторических трудов лишь фиксировал важные события, происходившие в городах. В случае Санкт-Петербурга упор делался на события при дворе.

Этому шаблону следовала первая история города, написанная А.П. Богдановым всего лишь полвека спустя после его основания⁸. Её второе издание под редакцией В.Г. Рубана доводит события до начала екатерининского царствования в 1762 г.⁹ Другие сочинения, появившиеся к концу XVIII столетия, содержали немало исторической информации, хотя по форме являлись описаниями города или справочными пособиями по другим темам. Большинство этих работ вышло из-под пера иностранцев, проведших ряд лет в Петербурге. Написанные на западноевропейских язы-

⁸ *Богданов А.П.* Историческое, географическое и топографическое описание Санктпетербурга, от начала его, с 1703 по 1751 г., сочиненное г. Богдановым, со многими изображениями первых зданий, а ныне дополненное и изданное надворным советником, правящим должность директора новороссийскими училищами, Вольного Российского собрания при Императорском Московском университете и Санктпетербургского Вольного экономического общества членом Васильем Рубаном. СПб., 1779.

⁹ *Рубан В.Г.* Дополнение к историческому, географическому и топографическому описанию Санктпетербурга, с 1751 по 1762 г., сочиненное А. Богдановым. СПб., 1903.

ках, преимущественно по-немецки, они предназначались для иностранной читательской аудитории, которой по деловым соображениям или из любознательности требовались сведения об экономических, социальных, политических и культурных условиях Санкт-Петербурга. В числе подобных трудов находятся детальные, точные, насыщенные информацией описания А.Ф. Бюшинга, И.Г. Георги, Г.Ф. Мюллера, Х. фон Раймерса, Б.Ф. Херманна, Х.Ф. фон Шторха¹⁰. К ним примыкает ряд произведений русских авторов, прежде всего М.Д. Чулкова и А. Щекатова¹¹. Некоторые из авторов та-

¹⁰ *Büsching Anton Friedrich*. Neue Beschreibung des russischen Reiches nach allen seinen Staaten und Ländern. Hamburg, 1763; *Георги Иоганн Готтлиб*. Описание российско-императорского столичного города Санкт-Петербурга и достопамятностей в окрестностях оною: 3 т. в 1 кн. СПб., 1794; *Миллер Герард Фридерик*. Географический лексикон российского государства или словарь, описывающий по азбучному порядку реки, озера, моря, горы, крепости, знатные монастыри, остроги, яшашные зимовья, рудные заводы и прочие достопамятные места обширной российской империи с объявлением и тех мест, которые в прежнюю и нынешнюю турецкую войну, а некоторые преж того и от Персии российскою храбростию обладаемы были. М., 1773; *Reimers Heinrich, von*. St. Petersburg am Ende seines ersten Jahrhunderts. 2 vols. SPb., 1805; *Hermann Benedikt Franz*. Statistische Schilderung von Russland, im Rücksicht auf Bevölkerung, Landesbeschaffenheit, Bergbau, Manufakturen und Handel. St. Petersburg und Leipzig, 1790; *Storch Heinrich Friedrich, von*. Historisch-Statistische Gemälde des russischen Reiches am Ende des XVIII Jahrhunderts: Statistische Übersicht der Statthalterschaften des russischen Reichs nach ihren merkwürdigsten Kulturverhältnissen in Tabellen. 9 vols. Riga und Leipzig, 1797–1803.

¹¹ *Чулков Михаил Дмитриевич*. Историческое описание российской коммерции при всех портах и границах от древних времен до ныне настоящего и всех преимущественных узаконений по оной Государя Петра Великого и ныне благополучно царствующей государыни императрицы Екатерины Великой: в 7 т. СПб.,

ких описаний, в частности Херманн и Шторх, старательно собрали статистические данные по различным аспектам городской жизни, хотя к приводимым ими цифрам следует относиться с осторожностью, как будет показано ниже.

Этот описательный историко-статистический подход сохранялся и в XIX в., в работах других авторов, писавших о Петербурге. По этому пути пошёл А.П. Башуцкий в своей «Панораме Санкт-Петербурга», сочетая его с формой исторического анекдота¹². Принцип исторического анекдота ещё полнее использован в сочинении М.И. Пыляева, основанном главным образом на литературных источниках и на богатых запасах устной народной культуры¹³. Большинство книг, посвящённых 200-летию города, можно отнести к той же категории анекдотов¹⁴. Некоторые из них, впрочем, уже начинали вторгаться в неизведанные области – как, например, написанная П.Н. Столпянским история промышленности Санкт-

1781–1786; *Щекатов Афанасий*. Географический словарь Российского государства, сочинённый в настоящем оною виде. Ч. 1–7. М., 1801–1809.

¹² *Башуцкий А.П.* Панорама Санктпетербурга: в 2 т. СПб., 1834.

¹³ *Пыляев М.И.* Старый Петербург. Рассказы из былой жизни столицы. СПб., 1885.

¹⁴ Например: *Авсеенко В.Г.* 200 лет Петербурга. Исторический очерк. СПб., 1903; *Божерянов И.Н.* 1) К двухсотлетию столицы: С.-Петербург в Петрово время, 1703–1903. СПб., 1901; 2) Невский проспект. Культурно-исторический очерк двухвековой жизни С.-Петербурга: в 5 т. СПб., 1902; *Шустов А.С.* Санктпетербургское купечество и торгово-промышленные предприятия города к 200-летию юбилею столицы. СПб., 1903; *Высоцкий И.П.* С.-Петербургская столичная полиция и градоначальство. Краткий исторический очерк. СПб., 1903.

Петербурга¹⁵. Работая над этой книгой, Столпянский впервые широко привлёк раздел объявлений в *Санктпетербургских ведомостях* в качестве богатого источника по социальной и экономической истории. К несчастью, этот автор не успел при жизни опубликовать более полный обзор истории города, опирающийся на источники подобного рода. Однако его библиографический очерк произведений по истории Петербурга сохранился в рукописном виде в библиотеке музея истории Санкт-Петербурга.

Как показывает пример Столпянского, исторические труды, написанные в более аналитическом ключе, чем предшествующие им работы, стали появляться ещё в последней трети XIX в. Столетие великого екатерининского *Городового положения*, отмечавшееся в 1885 г., привлекло внимание П.Н. Петрова, который создал самую полную дореволюционную историю города с его основания до середины екатерининского царствования¹⁶. Его труд был доведен до официального учреждения Санкт-Петербургской губернии в 1782 г. В том же 1885 г. историк русского города И.И. Дитятин выпустил в свет исторический труд, в котором исследование Петрова было продолжено ещё на сто лет¹⁷. Рабо-

¹⁵ *Столпянский П.Н.* Жизнь и быт петербургской фабрики за 210 лет её существования. 1704–1914 гг. Л., 1925.

¹⁶ *Петров П.Н.* История Санктпетербурга с основания города до введения в действие выборного городского управления по учреждениям о губерниях, 1703–1782. СПб., 1885.

¹⁷ *Дитятин И.И.* Столетие С.-Петербургского городского общества. 1785–

та Дитятин, заказанная ему Городской думой Санкт-Петербурга в честь столетия своего создания по *Городовому положению* 1785 г., естественно, посвящалась истории системы городского управления. Однако скудость архивных материалов об административной стороне жизни города в период с 1785 по 1801 г. привела Дитятин к выводу о том, что в первые годы новая административная система работала плохо, и это заставило исследователя сосредоточить свое внимание на XIX в.

Сходными по замыслу и весьма существенно дополнявшими работу Дитятин были ранние исследования А.А. Кизеветтера. Его труды о екатерининской *Жалованной грамоте городам* и о сословии посадских людей XVIII в. (определение и рассмотрение которого вошло во вторую главу настоящей книги) стали классикой в области изучения истории административных институтов¹⁸. Эти работы, хотя и не посвященные специально Санкт-Петербургу, дают модель для оценки соотношения между тем, что намеревались создать планировщики-градостроители, и тем, что в реальности сложилось в ходе естественного развития городов в России. И Дитятин, и Кизеветтер искали, но, к своему разочарованию, не нашли свидетельств того, что Екатерина предоставила реальное самоуправление большим и малым городам России.

1885. СПб., 1885.

¹⁸ Кизеветтер А.А. 1) *Городовое положение Екатерины II*. М., 1909; 2) *Посадская община в России XVIII ст.* М., 1903.

Они рассматривали города преимущественно как административные организмы. Поэтому особая черта российского городского управления, состоявшая в том, что ни в одном городе до 1785 г. не имелось собственного муниципального административного органа, заставила этих историков или ограничить свое исследование XIX в., как поступил Дитятин, или сосредоточиться на более ранних периодах, изучая те институты, которые тогда существовали в городах (Кизеветтер). Эти авторы полагали, что жизнь городов в России не смогла достичь должного, с их точки зрения, развития именно из-за нежелания Екатерины предоставить им автономию. Этот довольно узкий историко-административный подход к полной энергии и многогранной городской жизни придал свою окраску последующим трактовкам проблемы, в особенности у западных историков.

Наконец, последняя категория трудов, посвящённых истории Петербурга и появившихся до революции 1917 г., состоит из произведений, сосредоточенных прежде всего на архитектуре. В этих трудах, которые часто подчеркивали важность пространственного планирования в развитии города, имеется тенденция к рассмотрению города главным образом с точки зрения истории его застройки¹⁹. Для их авто-

¹⁹ Например: *Egorov Iu. A. The Architectural Planning of St. Petersburg.* Trans. Eric Dluhosh. Athens, 1969; *Гусев Н.И.* Петербург. Киев, 1899; *Курбатов В.Я.* Петербург. Художественно-исторический очерк и обзор художественного богатства столицы. СПб., 1913; *Лукомский Г.К.* Санкт-Петербург: Исторический очерк архитектуры и развития города. Мюнхен, 1923; *Свиньин П.П.* Достопамятности

ров Петербург заслуживал изучения благодаря своим монументальным зданиям и архитектурным ансамблям – термин, особенно характерный для Петербурга. Однако, сосредоточив внимание на городе, застывшем в дереве, кирпиче и камне, эти работы нередко упускали из виду город живой, дышащий – не спланированный, а неожиданный, но в каком-то смысле более реальный, чем площади, дворцы и набережные.

В отличие от дореволюционных историков, советские учёные проявляли большой интерес к социальным и экономическим факторам в истории. Но лишь немногие из них, в частности Ю.Р. Клокман, П.Г. Рындзюнский и С.П. Луппов, много писали собственно о городах²⁰. Другие советские историки занимались историей промышленности и торговли²¹. Трудовая беднота Петербурга получила свою долю внимания в нескольких значительных исследованиях, однако скорее в

Санктпетербурга и его окрестностей: 5 т. в 2 кн. СПб., 1816–1828.

²⁰ *Клокман Ю.Р.* 1) Очерк социально-экономической истории городов северо-запада России в середине XVIII в. М., 1960; 2) Социально-экономическая история русского города. Вторая половина XVIII в. М., 1967; *Рындзюнский П.Г.* Городское гражданство дореформенной России. М., 1958; *Луппов С.П.* История строительства Петербурга в первой четверти XVIII в. М.; Л., 1957.

²¹ Приведем лишь несколько примеров: *Полянский Ф.Я.* Городское ремесло и мануфактура в России XVIII в. М., 1960; *Столянский П.Н.* Жизнь и быт петербургской фабрики...; *Яцунский В.К.* Роль Петербурга в промышленном развитии дореволюционной России // Вопросы истории. 1954. № 9. С. 95–103; *Покишишевский В.В.* Территориальное формирование промышленного комплекса Петербурга XVIII XIX вв. // Вопросы географии. 1950. № 20. С. 122–162.

контексте классовых взаимоотношений и конфликтов, чем истории города²². В последующие годы новое поколение учёных предприняло исследования, больше похожие по методике и подходу на труды западных историков-урбанистов²³. В 1950-е гг. и позднее появились многотомные коллективные истории Петербурга – Петрограда – Ленинграда, Москвы и других городов²⁴. Они содержат в себе много ценного как для широкого читателя, так и для специалистов, но страдают от недостатка целостности картины. В случае Петербурга в коллективной работе также уделено недостаточно внимания ряду острых вопросов, таких как связь между столицей и остальной Россией или специфические проблемы логистики.

Заслуживают особого упоминания три книги, вышедшие в свет в 1990-е гг. и посвящённые истории культуры Петербурга. Две из них претендуют на полноту охвата истории города под всеми тремя именами, которые ему присва-

²² См., например, первоклассное исследование Л.Н. Семеновой «Рабочие Петербурга в первой половине XVIII в.» (Л., 1974), а также статью: Сафонова А.В. Положение трудящихся Петербурга и их классовая борьба в 60–70-е гг. XVIII в. // Учёные зап. Вологодского гос. педагогического ин-та. 1954. № 14. С. 3–46.

²³ См., например: Голикова Н.В. Очерки по истории городов России конца XVII – начала XVIII в. М., 1982, а также: Миронов Б.Н. Русский город в 1740–1860-е гг. Демографическое, социальное и экономическое развитие. Л., 1990. В 1978 г. началось издание ежегодника статей по истории города «Русский город».

²⁴ Очерки истории Ленинграда / ред. М.П. Вяткин и др.: в 5 т. М.; Л., 1955–1958; История Москвы: в 6 т. 7 кн. М., 1952–1955.

ивали²⁵. Впрочем, С. Волков рассматривает XVIII столетие всего лишь как прелюдию к XIX в., когда Петербург достиг высшего культурного значения. М. Каган уделяет XVIII в. гораздо больше внимания и посвящает целую главу важности Санкт-Петербурга как произведения градостроительного искусства, причём не только говорит об архитектуре, но и формулирует концепции приспособляемости и «расширяющейся вселенной» города. Кроме того, М. Каган значительно больше занимается ролью культурных институтов, чем Волков. Автор третьей книги, Г.З. Каганов, исследует, как отражены не столько здания, улицы или география города, сколько его открытое пространство и перспектива в работе ряда художников и писателей, избравших Петербург своей темой.

В числе трудов североамериканских учёных в области истории урбанистики, изданных с середины 1970-х гг., есть несколько книг, полностью или частично посвящённых Санкт-Петербургу. Так, роль фабричных рабочих в жизни города середины XIX в. составляет суть исследования Р. Зелника и В. Боннелл, в то время как Дж. Х. Батер исследует изменения в системе землепользования в период быстрого развития индустриализации конца XIX в. Г. Розман, больше тяготеющий к изучению XVIII в., помещает Петербург, как и все другие российские города, в свою схематическую мо-

²⁵ *Solomon Volkov. St. Petersburg: A Cultural History. Trans. A.W. Bouis. Glencoe, NY, 1995; Каган М. Град Петров в истории русской культуры. СПб., 1996; Kaganov G.Z. Images of Space: St. Petersburg in the Visual and Verbal Arts. Transl. Sidney Monas. Stanford, CA, 1997.*

дель стадий урбанистического развития, которую он применяет также в сравнительном аспекте к Китаю и Японии. Дж. Конвиц видит в Петербурге пример портового города, отмечая его сходство и различие с другими городами Европы, созданными с той же целью. А Дж. М. Хиттл часто привлекает данные о Петербурге в качестве иллюстративного материала при исследовании темы русского «служилого города» в XVII–XVIII вв.²⁶ Каждая из этих работ, анализируя какую-нибудь грань развития Санкт-Петербурга, указывает на необходимость более обстоятельного и подробного изучения решающих периодов в развитии города.

Трехсотлетие основания Петербурга в России отметили потоком публикаций, посвящённых истории города в целом или её отдельным аспектам²⁷. Каждому району города была посвящена отдельная книга, как и всевозможным его объектам и институтам, от мостов до бань и от банков до пи-

²⁶ *Zelnik R.E.* Labor and Society in Tsarist Russia: The Factory Workers of St. Petersburg, 1855–1870. Stanford, CA, 1971; *Bonnell V.E.* Roots of Rebellion: Workers' Politics and Organizations in St. Petersburg and Moscow, 1900–1914. Berkeley, 1983; *Bater J.H.* St. Petersburg: Industrialization and Change. Montreal, 1976; *Rozman G.* Urban Networks in Russia, 1750–1800, and Premodern Periodization. Princeton, 1976; *Konvitz J.W.* Cities and the Sea: Port City Planning in Early Modern Europe. Baltimore, 1978; *Hittle J.M.* The Service City: State and Townspeople in Russia, 1700–1800. Cambridge, MA, 1979. В статьях Г. Розмана и Дж. Хиттла в сб. «The City in Russian History / *Hamm M.F.*, ed.» (Lexington, 1976) в сжатом виде излагаются положения их книг.

²⁷ Самые значительные среди них, пожалуй, следующие: *Анисимов Е.В. и др.* Санкт-Петербург. 300 лет истории. СПб., 2003; *Лурье Ф.М.* Петербург 1703–1917: История и культура в таблицах: в 2 т. СПб., 2000.

воварен. Легенды и мифы Петербурга вызвали к жизни особую литературу²⁸. В изобилии появились разнообразные путеводители. Были изданы, среди прочих, книги о петербургских финнах, шведах, немцах, британцах, голландцах. Нашла своего автора история гомосексуализма в городе²⁹. Даже книги по краеведению, локальная история для местных жителей, стали предметом исследования³⁰, хотя большинство краеведческих работ предназначалось скорее для широкой читательской аудитории, чем для научных кругов.

За пределами России эта годовщина привлекла меньше внимания, но в числе книг, ей посвящённых, следует упомянуть «Полуночное солнце» Брюса Линкольна³¹. Автор рассматривает XIX и XX вв. гораздо основательнее, чем XVIII-й, посвятив царствованию Екатерины II лишь несколько страниц, не основанных на фактах. Мысленному образу города посвящена увлекательная книга Дж. Баклер «Картографирование Санкт-Петербурга»³². При этом, как и Линкольн, Баклер располагает куда более обширным материалом для

²⁸ *Синдаловский Н.А.* 1) История Санкт-Петербурга в преданиях и легендах. СПб., 1997; 2) Легенды и мифы Санкт-Петербурга. СПб., 1997.

²⁹ *Ротиков К.К.* Другой Петербург. СПб., 1998.

³⁰ *Johnson E.D.* How St. Petersburg Learned to Study Itself: The Russian Idea of Kraevedenie. University Park, 2006.

³¹ *Lincoln W.B.* Sunlight at Midnight: St. Petersburg and the Rise of Modern Russia. NY, 2000.

³² *Buckler J.A.* Mapping St. Petersburg: Imperial Text and Cityshape. Princeton, 2005.

XIX и XX вв., чем для XVIII в.

В настоящем исследовании используются не только опубликованные работы. Оно в значительной мере основано на неизданных материалах и документах, хранящихся в Российском государственном архиве древних актов в Москве и в Российском государственном историческом архиве в Петербурге, а также в других архивных собраниях. Эти источники дополняются современными им законодательными документами, газетами, журналами, мемуарами, описаниями путешествий и другими источниками, освещающими разные стороны городской жизни. Бесценными оказались отчеты иностранцев, так как они часто фиксировали такие черты и особенности города, которых не замечали русские просто потому, что слишком хорошо были с ними знакомы. Самыми значительными среди иностранных авторов следует признать Г.Ф. Шторха и И.Г. Георги, принадлежавших к XVIII столетию и имевших ряд ценных преимуществ: оба прожили по несколько лет в Петербурге, как учёные обладали развитыми способностями к наблюдению и, кроме того, располагали опытом знакомства с другими городами Европы. Многие из упомянутых материалов, архивных и опубликованных, впервые привлекаются нами к исследованию Санкт-Петербурга.

Из тех досадных затруднений, что могут преследовать историка, три возникли уже в начале исследования и не исчезли до конца. Первая – это вопрос терминологии. Россия XVIII столетия в большинстве отношений очень далека от

мира XXI в. К тому же она сильно отличалась по своим социальной структуре, системе местного управления, экономической жизни от тогдашних обществ Западной Европы, о которых мы знаем больше всего. Термины и понятия, которые историки привыкли применять в отношении Франции, Германии или Англии, лишь с трудом можно подогнать к русскому контексту, и то с большой опасностью неправильного понимания и неверного истолкования. В качестве примеров можно привести хотя бы слова «town» или «city». Русский эквивалент – термин «город» – имел ограниченное правовое применение; он распространялся не на всякий населенный пункт больше определенного размера, да и вообще не обязательно означал сколько-нибудь крупный населенный центр. Подобным же образом английские слова «merchant», «factory», «peasant» (и это лишь несколько примеров) несут в себе некоторые оттенки смысла, которые не содержатся в их русских соответствиях, но зато и не передают всего их значения по-русски. Невозможность выразить точное значение в переводе на английский в полной мере относится к таким терминам, как «посадские»: английский его эквивалент – «suburbanites» – настолько непригоден, что лучше оставить его по-русски – «posad people».

Неточности или неуверенности в вопросах терминологии не убавляет и то обстоятельство, что русские власти дали правовое определение некоторых социальных и экономических категорий, которые не находили узнаваемых соответ-

ствий в реальной жизни. Так, – если привести лишь несколько примеров, – существовали люди, именовавшиеся купцами, которые никогда ничего не покупали и не продавали; были крестьяне, которые годами не показывались в деревне; существовало множество постановлений, запрещающих крестьянам заниматься операциями на денежном рынке, но они тем не менее продолжали этим заниматься. Все эти терминологические проблемы было необходимо решать, и я старался разрешить каждую так, как казалось самым подходящим в конкретном контексте.

Вторая постоянная проблема – неравномерное распределение материала по истории города. От замысла написать всеобъемлющий очерк истории Санкт-Петербурга последней трети XVIII в. вскоре пришлось отказаться, так как выяснилось, что существуют важные аспекты жизни города, о которых известно мало, а в ряде случаев и едва ли возможно узнать больше. Несомненно, проще было бы создать более скромную монографию о хорошо документированных этапах развития города, но это значило бы уклониться от необходимости составить настолько полную картину истории города, насколько это возможно в настоящее время. О некоторых сферах городской жизни можно было бы сказать гораздо больше, чем предлагается здесь. В рассмотрении же других её областей можно было двигаться вперед, лишь опираясь на предположения. Я стремился хотя бы затронуть те стороны и проблемы жизни города, которые представляются мне

важными, и коснуться тех перемен, что произошли в них на протяжении екатерининского царствования.

Третья трудность имеет отношение к использованию статистических данных XVIII в. Имеешь ли дело с населением города, с количеством товаров, ему поставляемых, с объёмами импорта и экспорта, с численностью и величиной экономических предприятий или с уровнем заработной платы и цен – всюду встречаешь не согласующиеся друг с другом, противоречивые наборы цифр. Уже в XVIII в. некоторые из этих статистических данных вызвали столько вопросов, что возникали серьёзные сомнения в их надёжности. Например, цифры по импорту и экспорту показывают только те товары, которые проходили через таможню, однако, по донесениям, большой размах имела контрабанда; она настолько отягощала собой импорт, что переворачивала с ног на голову положительный баланс законно проводившейся торговли. Но если цифры столь чудовищно неточны в целом ряде случаев, то можно ли им доверять вообще? И если на их точность полагаться нельзя, то какой смысл или какое основание ими пользоваться?

Очевидно, что статистические сведения, восходящие к XVIII в., надо использовать с осторожностью, но полностью игнорировать их было бы глупо. Когда подобная информация появляется в таких работах, как сочинения Георги и Шторха (а оба они были учёными, причем Шторх даже статистиком по образованию), то к ней можно относиться с

большой долей доверия. Большинство официальных цифр можно привлекать к делу, хотя и с оглядкой, если применять один из двух следующих подходов. Так, наличие цифр в источниках уверенно указывает на то, что определённый вид деятельности реально осуществлялся на некотором количественном уровне; учёт мог быть неполным, но он даёт минимальную цифру. Например, часть производившихся торговых операций может оставаться от нас скрытой, но мы твёрдо знаем, что хотя бы на каком-то конкретном уровне данная торговля существовала. Что касается вопроса о том, сколько ещё могло быть и сколько осталось неучтённым, то это уже дело оценок и здравого смысла. Другой подход состоит в допущении того, что статистика показывает, хотя бы в некоторой степени, связи или соотношения между теми или иными явлениями либо видами деятельности. Зафиксированное число рождений и смертей может быть неточным, но изменения, которые они демонстрируют с течением времени, можно считать отражением реальной динамики. Ни один набор цифр невозможно подвергнуть полной проверке, но допущение гласит, что их можно использовать, с само собой разумеющимися оговорками, если нет свидетельств, ставящих под сомнение хотя бы такую степень достоверности. Других цифр у нас нет, а потому имеющиеся данные статистики можно привлекать с не меньшей уверенностью, чем те субъективные и бездоказательные упоминания, которые дошли до нас в нарративных источниках.

Чтобы оценить экономическое и социальное развитие Санкт-Петербурга, надо иметь представление о самом городе. Поэтому в 1-й главе книги описан физический облик Петербурга в 1762 г. Население города является предметом 2-й главы, которая рассматривает как его численный рост, так и социальный состав. Третья часть настоящего исследования, главы 3 и 4, посвящена структуре и функциям городского управления, причём особое внимание уделено переменам, произведённым в них под руководством Екатерины II. Следующие три главы касаются экономической жизни Петербурга. Важной особенностью города была его удаленность от источников товаров повседневного потребления, и в главе 5 рассказывается о том, как решались проблемы снабжения и поддержания экономической жизнеспособности города. В главах 6 и 7 рассматривается развитие коммерции и промышленности. Четвертый раздел исследования, глава 8, возвращает нас к внешнему облику города, каким он стал к концу екатерининского царствования под влиянием перемен, произошедших после 1762 г. Наконец, глава 9 помещает Петербург в общероссийский контекст.

Все даты приводятся по юлианскому календарю, который действовал в России в XVIII столетии. Этот календарь тогда на 11 дней отставал от привычного нам григорианского календаря.



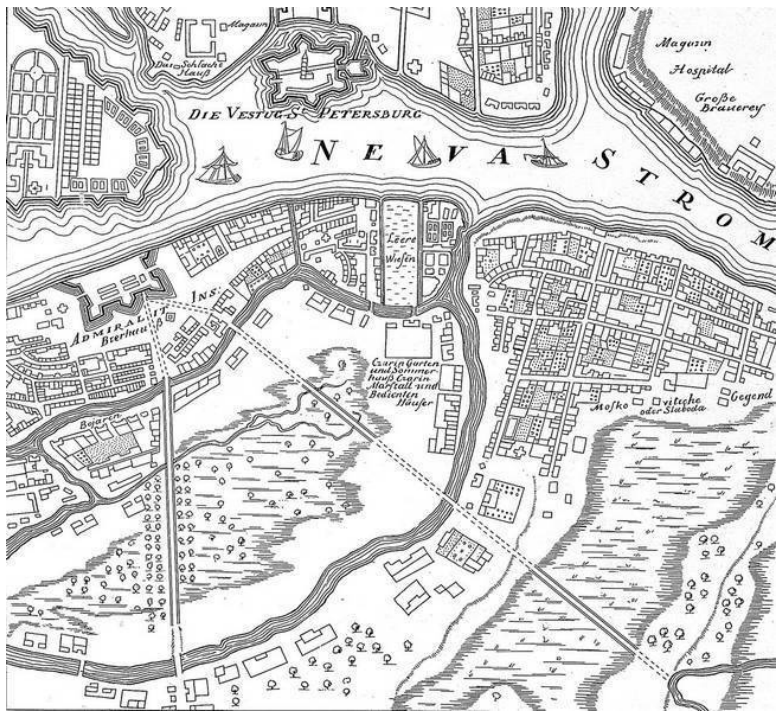
Глава 1

«Я нашла Петербург почти деревянным...»: Санкт-Петербург в 1762 г.

Санкт-Петербург, основанный на невских берегах в 1703 г., с самого рождения раскинулся здесь необыкновенно широко и просторно. В первый же год своего существования город начал разрастаться из трёх отдельных центров. На северном берегу Невы, в Петропавловской крепости, стоял многочисленный военный гарнизон. Напротив, на южном берегу главного русла реки, расположились военно-морские судостроительные верфи, известные как Адмиралтейство. А на Васильевском острове – обширном, по форме несколько напоминающем ромб, – развивался к западу район, предназначенный для жилой застройки. Наличие не одного, а трёх самостоятельных исходных центров заранее говорило о том, что Санкт-Петербургу никогда не суждено было стать компактным средоточием населения.

За первые 60 лет жизни города, пока он рос, следуя планам своих проектировщиков или выходя за рамки их замыслов, его врожденное стремление занимать большие пространства стало ещё заметнее. Величавые дворцы барокко в

два-три этажа высотой казались маленькими на фоне разделявших их громадных пустырей. Если почти любой другой европейский город, от Москвы до Лондона, отличался тогда узкими улицами, над которыми нередко нависали верхние этажи домов, то Петербург имел совершенно нетипичный вид. Незастроенные участки зияли между домами даже в центре. Прямо к югу от Адмиралтейства и Зимнего дворца, на открытом пространстве, поросшем травой и именуемом Адмиралтейским лугом, паслись коровы. Для Петербурга были характерны не тесные перенаселённые улочки, а широкие проспекты. Летом они превращались в пыльные равнины, весной и осенью тонули в бескрайней грязи, а зимой покрывались снегом и льдом. И даже там, где улицы были узкими, например вдоль набережных каналов и рек, присутствие воды создавало несомненное ощущение простора.



Невский проспект. План Санкт-Петербурга 1718 г.

Один провинциальный русский помещик, служивший в столице в начале 1760-х гг., находил причины горько сетовать на немалые расстояния, которые ему приходилось преодолевать в служебных поездках в город: Андрей Тимофеевич Болотов, адъютант генерал-полицмейстера Н.А. Корфа, в первый же день на службе был изумлен тем, сколько вре-

мени ушло у него на разъезды.



А.Т. Болотов

Но на второй день ему пришлось ещё хуже. Когда вече-

ром у Болотова спросили, как ему нравится петербургская жизнь, тот, «сделав пренизкий поклон», отвечал собеседнику так: «Ну, брат! спасибо! Ежели так-то все у вас, то прах бы вас побрал и с жизнью вашею! да это и черт знает что! Я так измучился, что не чувствую почти ни рук, ни ног, а спину разогнуть истинно не могу. Я отроду не ездal никогда так много и так измучился, что и не знаю, буду ли в состоянии встать завтра»³³. Впервые «искрестив» всю Адмиралтейскую сторону «с одного конца до другого», Болотов, сопровождавший верхом карету Корфа, думал: «Господи! Долго ли этому длиться и будет ли этому конец?»³⁴.

³³ Назавтра Болотова освободили от выхода на службу. См.: *Болотов А.Т. Жизнь и приключения Андрея Болотова, описанные самим им для своих потомков. 1738–1795*: в 4 т. Т. 2. СПб., 1870. С. 188 (цит. по: *Болотов А.Т. Записки Андрея Тимофеевича Болотова. 1737–1796*: в 2 т. Т. 1. Тула, 1988. С. 344. – *Перев.*).

³⁴ Там же. Т. 2. С. 187 (Т. 1. С. 343. – *Перев.*).

Географическое местоположение

Впечатление бескрайнего города, которое так поразило и удручило Болотова, возникало не только из-за того, что к 1762 г. Петербург разросся вширь, хотя и одного этого было бы достаточно. Это чувство усиливал окружающий ландшафт, почти совершенно плоский и лишь к северу и к югу от города нарушенный линиями холмов моренного происхождения. Плохой сток воды и многочисленные болотистые участки препятствовали интенсивному сельскохозяйственному использованию земель. Местность, где строился город, изобиловала реками и ручьями. Если течение Невы и её рукавов было довольно быстрым, то воды множества болот, топей и протоков едва двигались, а то и стояли неподвижно. Глинистый почвенный субстрат, во многих местах достигавший свыше ста футов в толщину и усеянный ледниковыми валунами, мешал стоку дождевой воды. Впрочем, то, что Петербург разместился в болотистой местности, в XVIII в. не казалось особенно важным. Петра, выбравшего болото местом для новой столицы, начали за это критиковать лишь позднее, в XIX в. Похоже, что проблема болотистого местоположения города приобретала в умах современников всё более и более устрашающие масштабы как раз по мере того, как с осушением всё новых территорий её острота на деле

ослабевала³⁵. Ближайшие окрестности города были частично покрыты лесами, а кое-где поросли лишь чахлыми деревьями, кустарником и травой. В лесах встречались как хвойные, так и лиственные породы деревьев – преимущественно влаголюбивая ольха, причём из-за сурового климата все они были довольно низкорослыми. Все эти неблагоприятные климатические и географические условия придавали развитию Петербурга уникальный характер.

Самым важным природным фактором, повлиявшим на формирование Санкт-Петербурга, была его река, Нева. Дельта и притоки Невы разделяли территорию города на множество островов, иногда совсем крохотных. Количество этих островов менялось, так как по воле природы Карельский перешеек постепенно поднимался над уровнем моря; этот процесс все ещё продолжается, и по сей день над поверхностью реки выступают песчаные отмели и возникают новые острова. По мнению российских геологов, невская дельта сформировалась в самое недавнее геологическое время именно в результате этого процесса подъёма, а не благодаря осадочным отложениям. Сеть водных протоков занимала такую большую часть общей площади Петербурга, что уже в конце XVIII в. это считали главной причиной низкой средней плотности населения российской столицы по сравнению с другими городами Европы³⁶.

³⁵ См.: Горьшина Т. Болота Северной Пальмиры // Нева. 1997. № 2. С. 216–220.

³⁶ Георги И.Г. Описание российско-императорского столичного города Санкт-

Сама же река, столь важная для жизни города, преодолевает расстояние меньше 45 миль от Ладожского озера до Финского залива с перепадом высоты на этом отрезке всего в 15,5 фута. При этом Нева несёт громадный объём воды со скоростью на поверхности 3–4 фута в секунду и ежесекундно вливает в Финский залив почти 90 тыс. кубических футов воды – столько же, сколько Днепр и Дон с притоками, вместе взятые. Такое мощное течение реки определяется скорее её неглубоким руслом, чем перепадом высоты. Самая большая глубина Невы в пределах города достигает около 80 футов, а в основном колеблется в разных местах от 25 до 40 футов. Максимальная ширина реки, при разветвлении Большой и Малой Невы, превышает 4 тыс. футов, т. е. свыше $\frac{3}{4}$ мили. В самом узком месте она немного не доходит до 700 футов, а средняя ширина её составляет 1300–1900 футов. Эти цифры, относящиеся к XX столетию, справедливы и для XVIII века с его не столь точными измерениями.

Бассейн Невы охватывает огромную территорию на северо-западе России и юго-востоке Финляндии. Кроме того, река служит водостоком для двух крупнейших озёр Европы – Онежского и Ладожского. Сегодня в невской воде, как, несомненно, было и в XVIII в., встречается паразит из разряда простейших, *Giardia lamblia*, распространяемая через фекалии и вызывающая большую часть случаев диареи в мире. Многочисленные упоминания о расстройствах желудка

у жителей Петербурга, встречающиеся в письменных источниках на протяжении всего XVIII столетия, служат верным показателем того, что лямблиоз с самого начала был здесь постоянной проблемой. Сама Екатерина частенько жаловалась на «колики» и расстройства желудка.

При всей несомненной важности Невы для города она никогда не была достаточно богата рыбой, чтобы обеспечить сколько-нибудь крупный коммерческий лов хотя бы для местного потребления. До основания города жившие здесь финны дополняли свой рацион речной рыбой. В XVIII в. было сделано несколько попыток наживать капитал на рыболовных промыслах. Участки реки, известные как рыбные места, сдавались в аренду различным предпринимателям. В сезон, когда рыба шла на нерест, случались такие большие уловы, что на главных рыбных рынках сооружали садки, в которых сохраняли рыбу живой на продажу. Для рыбы река служила прежде всего проходом из Финского залива в Ладожское озеро. Поздней весной шла корюшка – особая любимица Петербурга, в свежепойманном виде обладающая неповторимым огуречным ароматом. В XVIII в. в Неве довольно хорошо ловились сиги (рыба семейства лососёвых), но с тех пор они бесследно исчезли. В числе примерно двадцати пяти видов рыбы, водившейся в реке, были также килька, щука, окунь, ёрш, минога и лещ. Весной, когда вниз по течению проходил ладожский лед, тюлени, обитавшие в Ладожском озере, нередко преследовали косяки рыбы до самого устья

Невы³⁷.

По меркам XVIII в. река была очень удобна для транспортировки товаров. На ней с избытком хватало места для многочисленных судов. Прямо у восточной оконечности Васильевского острова, в самом широком месте Невы, разместился большой торговый порт³⁸. Гравюры середины XVIII в. – правда, несомненно, стилизованные – изображают на Неве оживленную навигацию: на них можно видеть внушительные линейные корабли, торговые суда, тяжёло нагруженные плоты и баржи, а также небольшие вёсельные и парусные лодки, применявшиеся для перевозок внутри города³⁹. Но хотя река была глубока и широка, приходилось следить за тем, чтобы не перегородить фарватер. Уже в 1727 г. были установлены регламенты для перевозки грузов на различных видах речных судов. В последующие годы эти регламенты дополнялись. Так, в 1736 г. императрица Анна Иоанновна (1730–1740 гг.) приказала немедленно отвести все старые суда, на-

³⁷ Санкт-Петербург: занимательные вопросы и ответы / ред. Ю.И. Смирнов. СПб., 2000.

³⁸ Впрочем, отметили прямо на входе в устье Невы мешали тяжело нагруженным судам подниматься вверх по реке. *Thompson W. Letters from Scandinavia, On the Past and Present State of the Northern Nations of Europe. 2 vols. L., 1796. Vol. 1. P. 229.*

³⁹ РГИА. Ф. 485. Оп. 2. Д. 10, 11 («Петербург. Гравюры Васильева, Я., с рисунка Махаева, М.И.»). Эти гравюры опубликованы в кн.: *Комелова Г.Н. Виды Петербурга и его окрестностей середины XVIII века: Гравюры по рисункам М. Махаева. Л., 1968. Интересные пояснения к гравюрам Махаева имеются в работе Г.З. Каранова (Kaganov G.Z. Images of Space: St.Petersburg in the Visual and Verbal Arts / Transl. by Sidney Monas. Stanford, CA, 1997. P. 19–22).*

груженные балластом из камней или кирпича, на одну частную верфь и там разгрузить, а на их владельцев наложить суровое взыскание⁴⁰. Отмели в устье Невы, лежавшие ниже по течению от города, не позволяли кораблям с тяжёлыми грузами проходить в Петербург и обратно, несмотря на попытки углубить дно. Для погрузки и разгрузки товаров с больших кораблей, пришвартованных в Кронштадте (это порт и военно-морская база на острове в Финском заливе, примерно в 10 милях к западу от Петербурга), использовали лихтеры, в первую очередь галеры, имевшие собственную гавань на юго-западной оконечности Васильевского острова. Крупнейшие военные корабли, построенные в Адмиралтействе, переправляли через отмели при помощи камелей – больших приспособлений вроде плавучих доков, которые подводили под корабельный корпус.

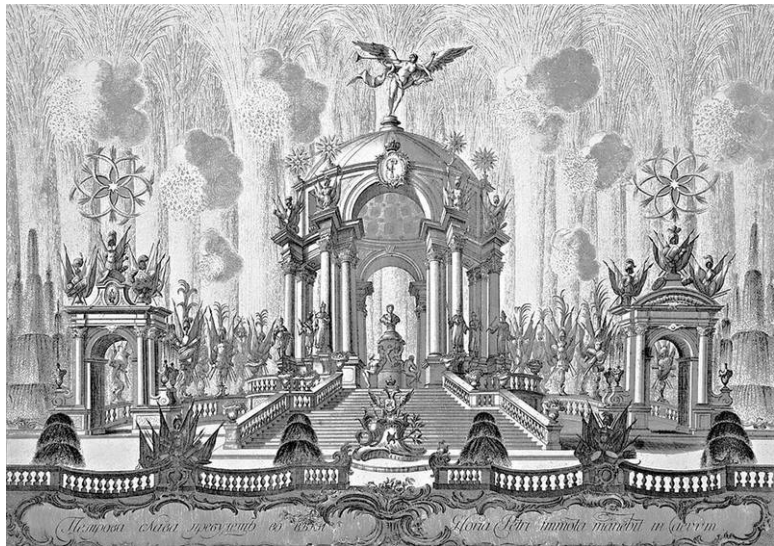
К концу 1770-х гг. на Неве установилось оживлённое и разнообразное судоходство. Плоты, баржи и другие средства перевозки с грузами из внутренних областей России прибывали сюда целыми караванами в несколько сотен судов. Они нуждались в доступе к пакгаузам и другим складским территориям и, разгружаясь, соперничали за свободное место со снующими во все стороны лихтерами и морскими торговыми кораблями. Движение по водным путям стало до того напряжённым, что в конце лета 1778 г. императрица Екатерина предложила учредить должность капитана Санкт-Пе-

⁴⁰ Текст указа см.: РГИА. Ф. 467. Оп. 4. Д. 10. Л. 232–232 об.

тербургского порта. В его обязанности входило бы руководство всем движением в акватории Невы на пространстве от кирпичных заводов, расположенных далеко вверх по реке, до края суши вниз по течению⁴¹. Однако после долгих обсуждений и раздумий эта идея так и не осуществилась.

Нева служила Петербургу не только торговой и транспортной артерией. Использовались и богатые возможности её ландшафтов. Когда перспективы невских берегов ещё только начинали применять в качестве фона для величественных архитектурных ансамблей, водная гладь перед Адмиралтейством уже часто служила декорацией для торжественного спуска военных кораблей на воду. В царствование императрицы Елизаветы (1741–1761 гг.) стали чрезвычайно популярными иллюминации и фейерверки.

⁴¹ Архив СПб ИИ РАН. Ф. 36 (Воронцовы). Оп. 1. Д. 556/429. Л. 500–507.



Иллюминации и фейерверки в Петербурге. XVIII в.

Отражение в реке ярких разноцветных огненных вспышек вызывало особенный восторг зрителей. Бывало, что, готовя эти зрелища, до тысячи человек трудилось в течение нескольких дней⁴².

Технические возможности XVIII в. не позволяли построить постоянный мост через Большую Неву. Попасть с одного берега на другой с весны до осени можно было на лод-

⁴² Данилов М.В. Записки Михаила Васильевича Данилова, артиллерии майора, написанные им в 1771 году (1722–1762) // Безвременье и временчики. Воспоминания об «эпохе дворцовых переворотов» (1720–1760-е годы) / сост. Е.В. Анисимов. Л., 1991. С. 315, 323–324.

ке, а летом также по понтонному мосту, точнее, по настилу, уложенному поверх примерно двадцати достроенных до половины корабельных корпусов. Существовало два таких моста через Неву, они располагались в постоянных местах, и их разводили, чтобы пропустить по реке корабли. Когда же на реке становилось опасно из-за плывущего льда и мосты разбирали (обычно в октябре), мало кто рисковал переправляться на другой берег. Зато зимой река накрепко замерзала, лед достигал толщины в 15–20 футов, и по нему можно было беспрепятственно передвигаться. Более того, на реке для увеселения народа строили ледяные горы, которые вместе с ёлками, замороженными в лед, создавали иллюзию зимнего парка. На невских рукавах, как и на других реках и протоках дельты, к 1762 г. уже появились постоянные мосты.



Исаакиевский наплавной мост. Литография. 1820-е гг.

В дополнение к естественным водным путям к 1762 г. Петербург обзавелся несколькими каналами. Один из старейших каналов (которым суждено было часто упоминаться в песнях и стихах) представляла собой Мойка – бывшая речушка Мья, русло которой углубили и частично спрямили. Другим каналом была Фонтанка, названная так потому, что из неё забирали воду для фонтанов Летнего сада, пока их не разрушило наводнение 1777 г. Хотя в елизаветинское царствование Фонтанку немного расширили и выпрямили, она, как и Мойка, оставалась зловонной и болотистой, так

как течение постоянно забивалось мусором и наносным песком⁴³. Появление этих и других каналов отчасти объяснялось стремлением Петра I (1682–1725) построить свою столицу по образцу Амстердама, ведь, с точки зрения топографии, расположение обоих городов было весьма сходным⁴⁴.

Каналы в Петербурге служили по меньшей мере трём целям. С их помощью осушали заболоченные земли, особенно на Васильевском острове, где ещё в начале века прорыли каналы вдоль нескольких линий. Кроме того, каналы выступали как резервуары при наводнениях, случавшихся в Петербурге каждый год. И наконец, они продолжали собой систему водных коммуникаций, связывавших город как с внутренними областями России, так и с морскими портами мира через Кронштадт⁴⁵. Пётр хотел, чтобы каналы образова-

⁴³ Пушкарёв И. Описание Санкт-Петербурга и уездных городов С. Петербургской губернии. СПб., 1839. С. 25–26; Storch H.F., von. The Picture of Petersburg. L., 1801. P. 22.

⁴⁴ Амстердам послужил моделью не только для Петербурга. План реконструкции Лондона после великого пожара 1666 г., который составил сэр Кристофер Рэн, свидетельствовал о сильном влиянии Амстердама: каналы, несмотря на топографические препятствия для их создания, являлись неотъемлемой частью этого плана (*Priestly H.* London: The Years of Change. N.Y., 1966. P. 200). Неудивительно, что и развитие Петербурга следовало тому же образцу, тем более что Пётр восхищался голландцами.

⁴⁵ *Perry John.* The State of Russia under the Present Czar. L., 1716. P.40; *Щекамов А.* «Санкт Петербург» // Словарь географический Российского государства, сочинённый в настоящем оною виде: в 7 т. М., 1801–1809. Т. 4. М., 1807. С. 678; *Шквариков В.А.* Очерк истории планировки и застройки русских городов. М., 1954. С. 131. Название «линия» было и остается характерной особенностью ост-

ли основную транспортно-коммуникационную систему Северной столицы, что ясно видно на хорошо известном плане Петербурга, созданном в 1717 г. Ж.-Б.А. Леблонем. Этот план предусматривал полную реконструкцию Васильевского острова с превращением его в овал, обнесённый укреплениями по последнему слову военной науки. На территории острова Леблон намеревался разбить сетку городских кварталов, расчерченную каналами⁴⁶. Несколько таких каналов и вправду вырыли в последующие годы, но к 1762 г. их уже засыпали.

рова. Улицы, ориентированные с севера на юг, не имеют названий, а нумеруются, начиная с самой восточной, от которой отходят три главных проспекта, тянущиеся с востока на запад. Дома по одной стороне улицы образуют линию, а по другой стороне – следующую линию. При этом Первая линия расположена на западной стороне улицы, так как восточную сторону образует Кадетская линия. Таким образом, следующая улица состоит из Второй и Третьей линий и т. д. Все линии с чётными номерами занимают восточную сторону улицы, все нечётные – западную.

⁴⁶ См. репродукцию его плана в кн.: *Konvitz J.W. Cities and the Sea: Port City Planning in Early Modern Europe*. Baltimore, 1978. P. 155.

Население и окружающая среда

В 1750-е гг., чтобы повысить эффективность управления растущим городом, его разделили на шесть частей согласно очевидным природным границам. Рукава Невы отделяли от остальных районов Васильевский остров и Санкт-Петербургскую сторону. Адмиралтейская сторона охватывала территорию к югу от Невы и доходила до Фонтанки. Литейная часть, названная по крупному артиллерийскому заводу, в ней находившемуся, занимала площадь к северу от Невского проспекта и к востоку от Фонтанки и упиралась в Неву, делающую здесь крутой, почти под прямым углом, поворот. Московская часть представляла собой район вдоль дороги на Москву, расположенный южнее Невского проспекта и восточнее Фонтанки. Выборгская сторона лежала к северу и к востоку от рукавов Невы, откуда начиналась сухопутная дорога в Выборг. В последующие годы, с ростом городского населения, Адмиралтейскую сторону разделят на три, а затем на четыре административные единицы. Литейная часть впоследствии разделится надвое, как и Московская часть. В каждом случае исходное название сохранялось за одной из единиц. Эти обозначения будут служить на протяжении настоящей книги ориентиром и системой координат. Для того же, чтобы описать территориальное распределение и деятельность городского населения, пожалуй, всего целесооб-

разнее будет рассмотреть, как использовалась в городе земля.

Система землепользования в новой столице России была далеко не статичной. В городе, росшем с такой быстротой, как Петербург, способы и цели использования земель менялись постоянно. Подробный анализ системы землепользования не только показывает, в каких местах была сосредоточена различная городская деятельность, но и проливает свет на повседневные житейские заботы петербуржцев. Изучение использования земли может также многое рассказать нам о том, как в соперничестве за пространство выявлялась важность различных аспектов жизни города: мы увидим, какие площади отводились императорскому двору со всеми его владениями, сколько места занимало жилье для населения, помещения для органов городского управления, коммерческой деятельности, промышленных предприятий, благотворительных учреждений, каковы были участки, отведённые для проведения досуга и под культовые здания. Таким образом, система землепользования не только демонстрирует пространственное распределение видов деятельности, но также раскрывает сравнительное значение, придаваемое каждому из них, и степень дифференциации между ними.

Городские власти с очень раннего времени интересовались тем, как используются земли. В начале 1750-х гг., в связи с большими празднованиями по случаю первого 50-ле-

тия Петербурга, была составлена подробная карта города и сделаны памятные гравюры его видов, чтобы прославить облик российской столицы и сохранить его для будущих поколений. Тогда же собрали и проанализировали всевозможные статистические сведения, в том числе и о землепользовании. Полиция представила доклад о распределении земель с указанием количества квадратных саженей (сажень – мера длины, равная 7 футам), занятых под те или иные цели, по всем шести частям города (Адмиралтейская сторона, Васильевский остров, Петербургская сторона, Выборгская сторона, Литейная и Московская части). В докладе были выделены основные виды землепользования и сообщалось, сколько земли остается в собственности казны, сколько находится в частных руках, в распоряжении религиозных и культурных организаций (церквей, школ, монастырей, богаделен, кладбищ и т. п.), какие площади занимают главные городские рынки, а также слободы (т. е. участки, выделенные в своё время для поселения служащих определенных учреждений – Литейного двора, военного гарнизона, Галерной гавани, сухопутного и военно-морского госпиталей)⁴⁷. Согласно этим

⁴⁷ Слобода – не переводимое на английский язык слово, обозначающее поселение на окраине города, где жили люди одного социально-правового статуса. Жители слободы часто находились в подчинении и управлении какого-нибудь государственного учреждения и несли свои государственные повинности, работая на это ведомство. Одной из самых известных групп, имевшей слободы в разных городах, были служащие почтового ведомства, или ямщики, обязанные поставлять и содержать в порядке лошадей и экипажи для служебных поездок государственных чиновников по всей территории России (РГАДА. Ф. 16. Д. 447, ч. 1. Л. 54).

данным, площадь города охватывала 20,24 кв. км (7,7 кв. мили). Больше половины этой земли принадлежало городским жителям (53,8 %). Ещё 39 % находилось в казённой собственности. Религиозные и культурные учреждения владели 2,7 % земли, на четыре старых слободы приходилось 1,7 %, а на три крупнейших рынка – 0,5 % площади города.

В составе земель, находившихся в частной и казённой собственности, авторы полицейского доклада выделили территории под застройкой (на частной земле это были жилые дома, всевозможные лавки, склады, кузницы и т. д., а на казенной – здания учреждений, пакгаузов, зернохранилищ и пр.), под огородами и садами (включая ботанический сад Медицинской коллегии – Аптекарский огород), под лугами и пастбищами, а также пустыри (см. таблицу 1.1). То, что почти половина городской земли ушла под жилую застройку, кажется неправдоподобным в свете сказанного выше по поводу расползания города вширь. Правда, эта цифра не позволяет узнать, какую именно площадь занимали сами строения на тех участках, где они располагались. Тем не менее она резко противоречит распространенному представлению о том, что Санкт-Петербург был исключительно творением имперских властей, и лишь они обеспечивали его жизнеспособность. Эти данные говорят о том, что городские земли отводились преимущественно под здания, строившиеся за частный счёт и не для государственных целей, да и строители их были не из тех людей, кого власти привлекали к рабо-

там в Петербурге. Отсюда следует, что государство не было единственным двигателем физического роста города.

Таблица 1.1

Использование государственной и частной земли.

1752 г.

	Государственная земля		Частная земля	
	от общего количества государственной земли	из общей доли в 39 %	от общего количества частной земли	из общей доли в 53,9 %
Здания	86,5 %	33,7 %	89,0 %	47,9 %
Сады	6,1 %	2,4 %	4,2 %	2,3 %
Лавки	незначит.	незначит.	0,9 %	0,5 %
Луга / пастбища	1,7 %	0,7%	—	—
Пустыри	5,7 %	2,2 %	5,9 %	3,2 %

После частных домовладений вторым по распространённости в столице видом использования земель оказалось строительство зданий различных контор, палат, управлений, дворцов, принадлежавших казне и короне. В 1752 г. правительственные здания занимали, согласно докладу полиции, свыше трети территории города. К ним относились не только дворцы императорской семьи, но и здания государственных учреждений, военного и морского ведомств, в том числе казармы для личного состава, и даже казённые складские помещения. Таким образом, аппарат управления присвоил себе внушительную часть имевшейся в городе земли, хотя не

приходится сомневаться в том, что в то время казённым аппетитам было ещё очень далеко до масштабов государственной земельной собственности в следующем столетии.

Судя по отчету о распределении земель за 1752 г., сады и огороды, где выращивались овощи, фрукты и зелень, занимали меньше 5 % (точнее, 4,7 %) городских площадей, годных к использованию. Общественные пастбища, составлявшие 0,7 % территории города, были гораздо меньше по площади, чем требовалось жителям, как выяснилось вскоре при разработке проектов развития столицы в 1760-х гг. Оценка площади незанятых земель или пустошей (всего 5,4 %) кажется заниженной. Большая часть её, несомненно, состояла из болотистых топких участков, характерных для местоположения Петербурга. Вместе с наделами, которые полиция обозначила как огородные участки, незастроенные территории охватывали почти 11 % общей площади города. И только 1 %, согласно докладу, отводился под торговые предприятия.

Самое поразительное в этом полицейском обзоре распределения земель то, что в нём вообще отсутствуют категории землепользования, связанные с большинством важнейших экономических функций в городе. Так, в докладе были отражены три главных городских рынка, где жители покупали необходимые продукты, но роль Петербурга в морской торговле осталась при этом невыявленной, ведь все портовые сооружения и пакгаузы принадлежали казне, а потому ока-

зались скрытыми в общей категории государственной собственности. Наряду с предприятиями оптовой торговли, в документе 1752 г. был и другой «незамеченный» вид использования земель – под промышленные предприятия. Но невозможно было бы включить в этот отчет точный процент земли, используемой под торговлю и промышленность, потому что соответствующие предприятия нередко помещались в постройках другого назначения. Мелкие лавки и мастерские часто находились в скромных жилищах их владельцев. Бывало, что под мануфактурные производства занимали одну или несколько комнат в больших домах, использовавшихся главным образом в иных целях. В общем, можно не без основания предполагать, что ещё как минимум 3–5 % городской территории следовало бы считать занятыми торговыми и промышленными предприятиями, относящимися к сфере экономики.

Анализ распределения земли – это лишь один из способов понять, с какой стороны можно подступиться к описанию облика Санкт-Петербурга в начале царствования Екатерины. Судя по отчету 1752 г., всякий, кто отправился бы прогуляться по городу, мог без труда разглядеть, как по-разному здесь используются земли. И в самом деле, во многих книгах о Петербурге именно прогулка избрана самым удобным приемом для рассказа о нем⁴⁸. Прогуливаясь, человек дела-

⁴⁸ См., например: *Расторгуев Е.* Прогулки по Невскому проспекту. СПб., 1846; *Прогулка по Невскому проспекту в первой половине XIX века / ред. и вступ. ст.*

ет наблюдения и оценки; обычно они бывают субъективными, а не научно-аналитическими. В середине XVIII в. путешественник по столице ясно увидел бы разницу между центральной частью города и отдалёнными районами. А русский человек, знающий Москву и маленькие российские города, сразу же заметил бы и другие отличия.

До того как появился Петербург, традиционный русский город, знакомый нашему путешественнику, можно было схематично рассматривать как имеющий не две концентрические части – центр и предместья, а три. Посередине стоял укреплённый кремль (на северо-западе России именовавшийся детинцем), в котором размещались наследственные или назначенные правители, местные церковные иерархи и специальные воинские подразделения.

В более раннее время кремль также служил окрестному населению убежищем от опасностей. Вне стен кремля располагался посад, где жили посадские люди, главным образом торговцы и ремесленники⁴⁹. Это было податное городское

А. Конечного. СПб., 2002; *Лукомский Г.К.* Старый Петербург. Прогулки по старинным кварталам столицы. 2-е изд. Пг., б. д.; *Кани П.Я.* Прогулки по Петербургу. СПб., 1994; *Даринский А.В.* Прогулки по старому Санкт-Петербургу. СПб., 1995; *Ермолаева Е.К., Лебедева И.М.* Прогулки по Петербургу. Прогулка вторая: Здесь будет город. СПб., 1997; *Буренина М.* Прогулки по Невскому проспекту. СПб., 2002; *Гречихин А.* Прогулки по Петроградской. СПб., 2002; *Риммер Э., Бородулин М.* Прогулки по Воскресенскому проспекту. Череповец, 2002; *Хромов О.Р.* Прогулки по Санкт-Петербургу: акварели, гравюры, литографии. М., 2002.

⁴⁹ Слово «посад» происходит от глагола «сажать» (в землю *или* на землю). Посадских людей навечно «сажали» возле кремля, где они несли особой формы го-

население. Его рабочие места – лавки и мастерские в крытых рынках с аркадами, которые назывались гостинными дворами – располагались там же, в посаде. Посад служил также местопребыванием городских властей. За посадом лежали особые слободы, подчинённые, как правило, казенным приказам и канцеляриям, где могли селиться, кроме служилых, также работные люди, крестьяне, городовые солдаты, пришлые, и где жизнь, наполовину сельская даже в центре многих городов, ещё больше походила на деревенскую⁵⁰.

К началу XVIII в. эта традиционная схема стала разрушаться, начиная от кремля к периферии. С расширением надёжных границ государства кремль терял свою важность как оборонительный оплот при нападении. Более того, оживление экономики, расширение денежного обращения, рост торговли, усложнение системы государственного управления, в том числе новые фискальные потребности, – все эти факторы, вместе взятые, к середине столетия подо-

сударственные повинности и по крайней мере начиная с XVII в. имели собственную форму ограниченного самоуправления. См.: *Hittle J.M. The Service City: State and Townsman in Russia. 1600–1800. Cambridge, MA, 1979* (гл. 1–2).

⁵⁰ Жители слобод обыкновенно были свободны от обязанностей, возлагавшихся на посадских людей, хотя пользовались такими же, как они, городскими привилегиями. Такое положение дел, не совсем устраивавшее посадских жителей, кончилось с выходом Соборного уложения в 1649 г., когда на обитателей слобод распространились все налоги и отработочные повинности посадских людей (*Kuzevetter A.A. Городовое положение Екатерины II // Три века: Россия от смуты до нашего времени / ред. В.В. Каллаш. Т. 4. XVIII век: Вторая половина. М., 1913. С. 252–253; см. также: Hittle J.M. The Service City. P. 66–67*).

рвали практический смысл существования и посада, и слободы, как и их обособленности. И когда их сущность уже была размыта и искажена под влиянием экономических и социальных сдвигов, налоговая реформа 1775 г. и Жалованная грамота городам 1785 г. окончательно сделали оба эти термина ненужными⁵¹. В Санкт-Петербурге, где никогда не существовало посада, а окраинным слободам предстояло поглощение городскими районами, воплотился новый для России тип города – без стен и без всякого учета традиционной схемы использования земли⁵². Вместо трёх концентрических кругов старого русского города Петербург на плане состоял из центра, который иногда называли «собственный город», и предместий, или форштатов⁵³. Но хотя в XVIII в. строгая концентричность старой схемы уже не в полной мере относилась даже к Москве и к другим городам, между центром и предместьями Петербурга всё же существовали фундаментальные различия в землепользовании и во внешнем облике.

⁵¹ *Hittle J.M.* The Service City. P. 234–236.

⁵² Об этом см.: *Шквариков В.А.* Очерк истории планировки и застройки русских городов. М., 1954. С. 62.

⁵³ Это различие четко провел Т.П. Ефименко в статье «К истории городского землеустройства времен Екатерины II» (ЖМНП. 1914. № 12 (дек.). С. 286–287).

Центр города

По сути дела, центр Петербурга включал в себя несколько отдельных городских районов, которые составляли «собственный город». Эти районы сохраняли относительную независимость друг от друга, потому что размещались на островах, которые в определённое время года могли оказаться почти полностью отрезанными от внешнего мира из-за плывущего льда или снесённых мостов. В каждом из центральных кварталов имелись собственный рынок, продовольственные склады, лавки, церковные приходы⁵⁴. Прогуливающийся современник не мог не чувствовать, что атмосфера той или иной части города сильно отличается от духа других мест. Уже можно было повесить определённый ярлык на человека в зависимости от того, в каком квартале он жил, или пробудить эмоциональные ассоциации, лишь упомянув какое-либо городское название. В административном отношении «собственный город» составляли Адмиралтей-

⁵⁴ Андрей Богданов и Василий Рубан перечислили рынки, мясные лавки, хлебные склады, сенные рынки и те места, где продавались кирпичи, глина и песок для строительства, а также указали их размещение в начале царствования Екатерины. Предприятия каждого вида имелись во всех четырёх частях, составлявших центр города (правда, в Литейной части не было рынка). О предместьях этого сказать нельзя. См.: *Рубан В.Г.* Дополнение к историческому, географическому и топографическому описанию Санктпетербурга с 1751 по 1762 год, сочиненному А. Богдановым. СПб., 1903. С. 109–111, 119–120, 122–124, 126–128.

ская сторона, Литейная часть, южная половина Петербургской стороны и восточная треть Васильевского острова. Это были старейшие части города, которые вполне основательно застроились к концу петровского царствования в середине 1720-х гг.⁵⁵. Здесь на некоторых улицах уже второе или даже третье поколение зданий сменило старые постройки.

Однако, несмотря на эти перемены, отличительная черта Санкт-Петербурга – низкая интенсивность использования земли – сохранялась по-прежнему. Улицы в центре города были широкими, а дома стояли далеко друг от друга. Иногда плотной застройки не допускали умышленно, как показывают три следующих примера. В 1741 г., во время войны со Швецией, срыли дома, непосредственно прилегавшие к Адмиралтейству: ведь если бы неприятель сумел поджечь их, то защитники крепости оказались бы в серьёзной опасности. К тому же эти постройки перекрывали обстрел пушкам Адмиралтейства. В результате этой меры в 1762 г. широкий гла-сис, засеянный одной лишь травой, уже полностью открывал вид на земляные валы Адмиралтейства (см. карту).

На противоположной стороне реки по тем же причинам оставили незастроенной вторую обширную площадь – позади Петропавловской крепости и Кронверка (где размещались склад боеприпасов и пороховое производство). Тому

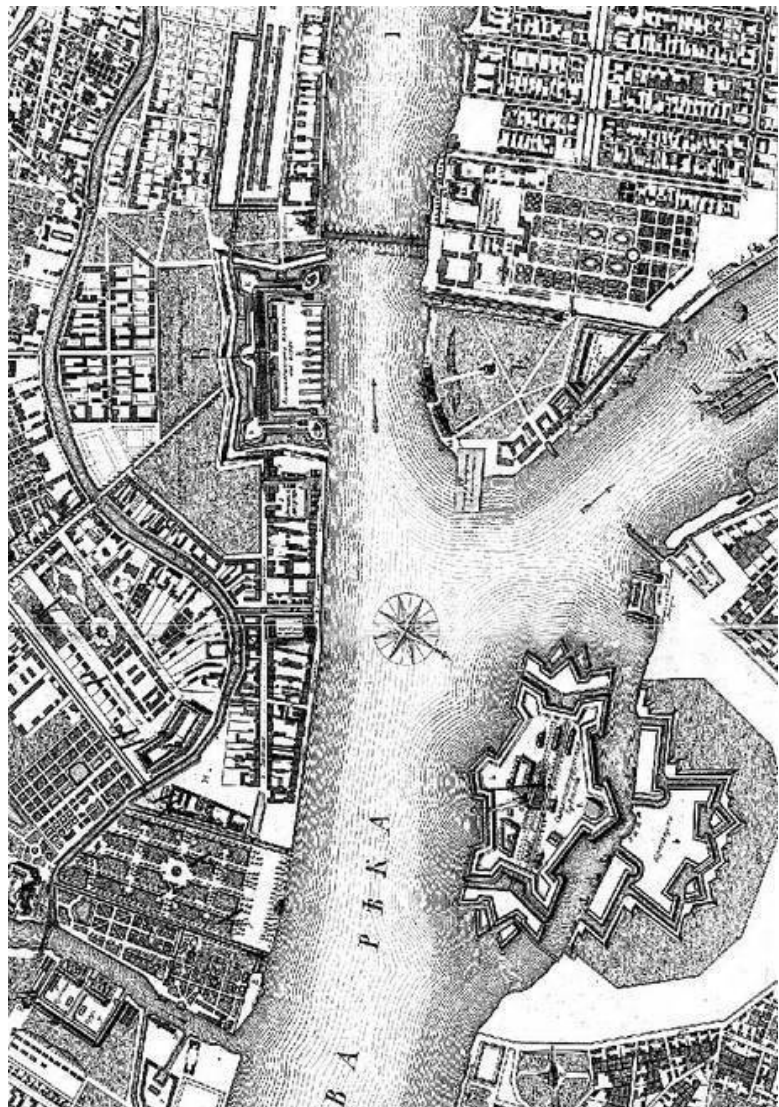
⁵⁵ См. краткий исторический очерк в работе: *Blumenfeld H. Russian City Planning of the Eighteenth and the Early Nineteenth Centuries // Journal of the American Society of Architectural Historians. Vol. 4, № 1. (Jan. 1944). P. 26.*

была и ещё одна причина – угроза для окрестного населения от пушечной стрельбы или от взрыва пороха на складах Кронверка. Третью незастроенную территорию в центре города представлял вышеупомянутый широкий болотистый луг между Зимним дворцом и Невским проспектом, на котором паслись коровы, принадлежавшие дворцовой кухне⁵⁶. Хотя застройка была неравномерной, а местами и совсем отсутствовала, к 1762 г. город мог похвастаться полным набором улиц⁵⁷. На севере его, на Санкт-Петербургской стороне, наш прогуливающийся горожанин, наверное, почувствовал бы себя уютнее всего, так как расположение улиц там очень напоминало Москву и другие старые русские города. Здесь не только улицы были уже, чем где-либо в столице, но и пересекались они под неправильными углами, отчего часто оказывались совсем короткими. На Санкт-Петербургской стороне встречалось мало симметричных четырёхсто-

⁵⁶ План столичного города Санктпетербурга с изображением знатнейших оно-го проспектов, изданный трудами Императорской Академии наук и художеств СПб., 1753. Издание включает в себя девять карт и несколько гравюр, на которых отчасти строится настоящий анализ землепользования в Петербурге. См. также: *Богданов А.П.* Историческое, географическое и топографическое описание Санкт-Петербурга, от начала заведения его, с 1703 по 1751 год, сочиненное г. Богдановым, со многими изображениями первых зданий, а ныне дополненное и изданное надворным советником... Васильем Рубаном. СПб., 1779. С. 200–201; *Башуцкий А.П.* Панорама Санкт-Петербурга: в 2 т. Т. 2. СПб., 1834. С. 103–104.

⁵⁷ В 1762 г. Пётр Николаевич Петров взялся за описание планировки Петербурга. Он так и не закончил свою работу, но подготовленные им материалы доступны в РНБ (ОР. Ф. 575. Петров П.Н. № 124); см. также: План столичного города... (РГИА. Ф. 485. Оп. 2. Д. 3).

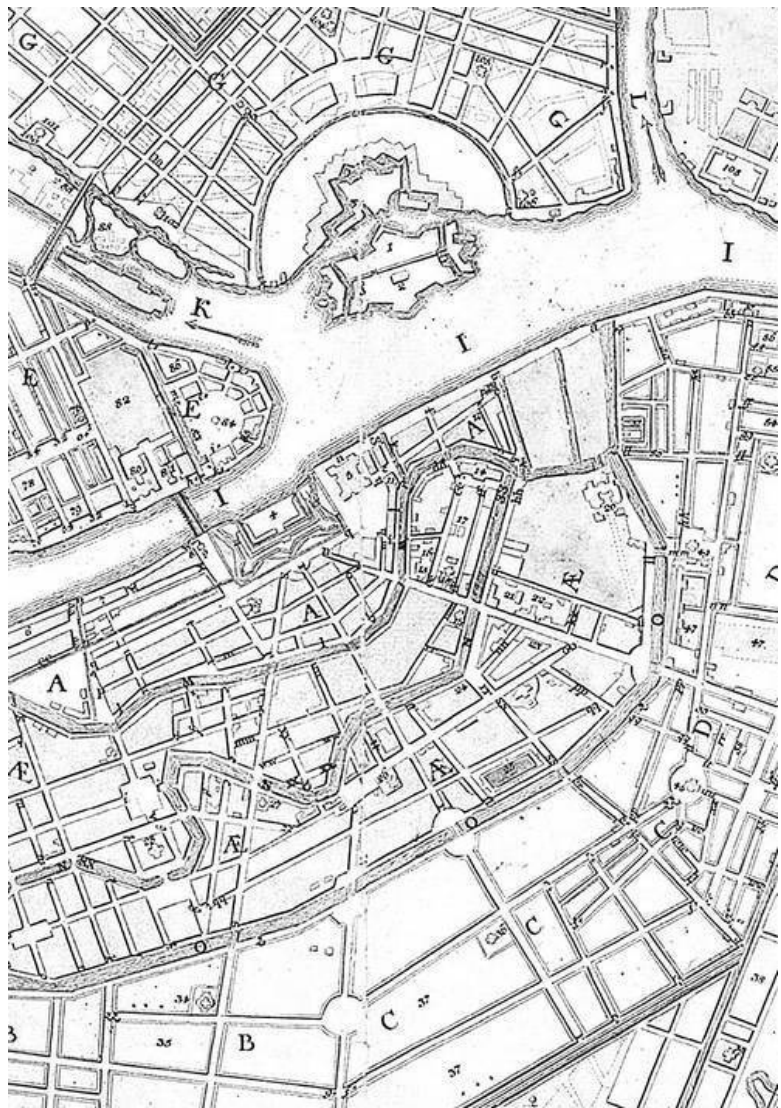
ронних перекрестков, между тем как Васильевский остров отличался строжайшей геометрической планировкой, которая почти без отклонений следовала петровскому замыслу прямоугольной сетки. Адмиралтейская сторона и Литейная часть росли как по плану, так и естественным путем. Три улицы лучами расходились от центральной точки Адмиралтейства – Невский проспект, уже ставший самым великолепным бульваром города, Гороховая улица и Вознесенский проспект (по порядку с востока на запад) – и доходили по меньшей мере до Мойки.



Они появились согласно плану города, разработанному в царствование Анны Иоанновны после разрушительных пожаров 1736 и 1737 гг. Большинство других улиц, даже если они не были идеальными геометрическими прямыми и не пересекали друг друга точно под прямым углом, отличались шириной и давали несомненное ощущение открытого пространства. Зато по одному внешнему виду было понятно, что Санкт-Петербургская сторона осталась единственным из центральных районов, который не был распланирован, прежде чем там началось оживленное строительство. Это объясняется тем, что здесь не случалось крупных опустошительных пожаров, да к тому же и не было особых причин придавать этой части города парадный вид: здесь размещалось мало государственных учреждений, не было никаких дворцов. Население составляли средние и мелкие торговцы и ремесленники.

За немногими исключениями, во всех больших зданиях, которые можно было встретить во время прогулки, находились правительственные учреждения и конторы, причем каждое высилось само по себе, посреди собственного участка, так что ни с какой стороны его не теснили соседние дома. Больше всего правительственных зданий располагалось на Адмиралтейской стороне, где две важнейшие постройки – Зимний дворец и громадная резиденция прежнего канцле-

ра, А.П. Бестужева-Рюмина, в 1764 г. отданная Правительствующему сенату, – с двух сторон обрамляли само здание Адмиралтейства. В 1762 г. наконец завершилось восьмилетнее строительство Зимнего дворца – уже четвёртого по счёту на этом месте. Строительные материалы, оставшиеся после стройки, ещё валялись вокруг дворца и были убраны лишь незадолго до воцарения Екатерины. Зимний дворец служил не только резиденцией царской семьи, здесь находились также квартиры высших государственных чиновников, многочисленные правительственные учреждения, кладовые для одежды, мебели, посольских даров и разнородного собрания фарфора, кухонной утвари и прочего добра, что накопилось у царской семьи за прошедшие десятилетия, а также жилища множества придворных слуг. Дворцовый чердак был набит разной живностью – курами, утками, кроликами, овцами, козами, свиньями. Поблизости находились здания других государственных учреждений.



Если почти все крупные правительственные здания располагались на Адмиралтейской стороне, то важнейшее исключение из их числа составляла очень длинная и узкая постройка на Васильевском острове, так называемое здание Двенадцати коллегий. В нём помещались многие из министерств центральной системы управления (коллегии). Коллегии оставались здесь, отделённые рекой от других центральных учреждений, потому что жильё для сотен мелких коллежских чиновников, секретарей и писцов было на Васильевском острове гораздо дешевле и доступнее, чем за Невой⁵⁸. К военным сооружениям в центре города относились Адмиралтейство, Кронверк, Петропавловская крепость, Сухопутный и Морской корпуса на набережной Невы на Васильевском острове. Огромные конюшни близ Мойки обеспечивали лошадьми, экипажами и каретами императорский двор и военное ведомство. Военные использовали и ещё одну городскую площадку – Царицын луг, лежавший на Адмиралтейской стороне прямо к западу от Летнего сада (на карте стр. 43 показаны Кронверк, императорские конюшни и Царицын луг). Летом гвардейские полки проводили на Царицыном лугу строевые занятия, отчего он впоследствии и

⁵⁸ *Щекатов А.* Словарь географический Российского государства... Т. 1. С. 53. О том, каким современники видели здание Двенадцати коллегий, см.: *Комелова Г.Н.* Виды Петербурга... С. 26 (оригинал гравюры находится в РГИА (Ф. 485. Оп. 2. Д. 3)).

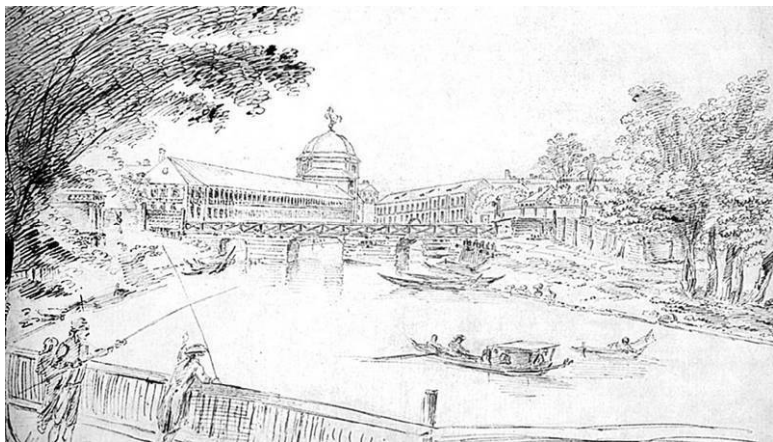
получил название Марсова поля.



Вид Царицына луга (Марсова поля) от Верхнего (Михайловского) сада



Строевые занятия на Царицыном лугу



Императорские конюшни и Царицын луг

Значительная часть земли в каждом из центральных кварталов использовалась под жилую застройку. Так как официальные императорские резиденции – Летний и Зимний дворцы – были расположены на Адмиралтейской стороне, то большинство приближенных ко двору вельмож, которые сами, как правило, имели большие дворцы с обширными усадьбами, селились там же. В 1762 г. и позднее здесь находились городские особняки выдвинувшихся с начала XVIII в. семейств Бестужевых, Нарышкиных, Остерманов, Разумовских, Шереметевых, Шуваловых, Строгановых, Воронцовых и присоединившихся к ним позже Безбородок,

Орловых, Паниных, Потемкиных, Вяземских. К известным людям, жившим на Адмиралтейской стороне, принадлежали и крупные российские купцы – Шемякины, Демидовы, Милютины. Здесь же обосновались члены иностранных посольств и консульств и британские купцы, которые так густо заселяли левый берег Невы в её нижнем течении, что набережная здесь получила название Английской⁵⁹.

Однако большинство иностранцев, живших в Санкт-Петербурге, селилось на Васильевском острове. Купцов из их числа привлекала сюда коммерческая активность, присущая этой части города. Помимо порта, принимавшего торговые суда, на южной оконечности острова располагались таможня, товарная биржа и ряд крупных пакгаузов. Учёные представители точных и гуманитарных наук предпочитали Васильевский остров потому, что здесь находились Академия наук, а также военные академии и училища. Дома на острове уступали в размерах жилищам Адмиралтейской стороны, но были вполне вместительными⁶⁰.

⁵⁹ *Щекатов А.* Словарь географический Российского государства... Т. 1. С. 38–49; *Craven E.* A Journey through the Crimea to Constantinople in a Series of Letters. L., 1789. P. 125; *Hanway J.* An Historical Account of the British Trade over the Caspian Sea: With a Journal of his Travels. 4 vols. L., 1753. Vol. 2. P. 135; *Richardson W.* Anecdotes of the Russian Empire in a Series of Notes. L., 1784. P. 27 n; см. также: *Cross A.* By the Banks of the Neva: Chapters from the Lives and Careers of the British in Eighteenth Century Russia. Cambridge, 1997. P. 11.

⁶⁰ План столичного города... (ОР РНБ. Ф. 40. № 95). См. также: *Кочин Г.Е.* Население Петербурга в 60–90-х годах XVIII века // ОИЛ. Т. 1. С. 316; *Курбатов В.Я.* Петербург. Художественно-исторический очерк и обзор художествен-

В начале века Пётр I велел начертить планы и фасады образцовых домов, чтобы частные постройки своими размерами, планировкой и качеством отвечали тому уровню, который он желал видеть в своей новой столице. Было утверждено три основных проекта – дома для подлых (т. е. для простолюдинов), для зажиточных и для именитых людей⁶¹. В 1762 г. уже не требовалось заботиться о минимальных стандартах для построек в лучших центральных районах города, где цены на землю росли благодаря сосредоточению жителей со средствами и где новое строительство далеко превосходило петровские образцы домов. Дома в Литейной части и на Санкт-Петербургской стороне были поменьше. Жили в них ремесленники, небогатые купцы, некоторое число чиновников и даже рабочих.

В центральных районах Петербурга размещалось несколько крупных промышленных предприятий. Самыми заметными из них были Литейный двор в одноимённой городской части, пороховой завод на Санкт-Петербургской стороне и Адмиралтейские верфи. Внимательный прохожий, конечно, не мог не обратить внимания на мелкие частные верфи, мастерскую по изготовлению тросов и канатов, императорскую стекольную мануфактуру и ряд других предприя-

ного богатства столицы. СПб., 1913. С. 100–101. Единственное кладбище в Петербурге, отведенное специально для иностранцев – Смоленское немецкое, находилось на Васильевском острове.

⁶¹ Примеры всех трёх проектов приведены в кн.: *Бунин А.В.* История градостроительного искусства. М., 1953. С. 372.

тий. Как уже отмечалось, множество мелких мастерских и мануфактур устраивалось в зданиях иного предназначения. Богатым людям нередко случалось сдавать одну-две комнаты ремесленникам, которые и жили, и работали в них. Императрица Елизавета была обеспокоена тем, какое множество «фабрик» скопилось в центре Петербурга в середине 1750-х гг., и издала указ выселить их в другие районы. Но, как бывало со многими указами и распоряжениями в XVIII в., к 1762 г. на деле ничего так и не предприняли, чтобы выполнить её волю.

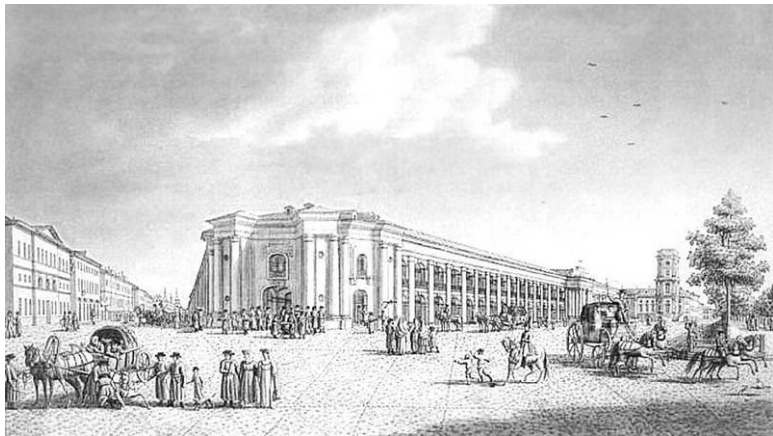
Торговая активность имела два центра: на восточной окраине Васильевского острова (Биржа) и вдоль Невского проспекта на Адмиралтейской стороне (Гостиный двор). Первый из этих центров занимался товарами международной торговли, а второй теми, что потреблялись внутри страны. Такая концентрация коммерческой деятельности на Невском проспекте и рядом с ним, впрочем, не означает, что в других местах не торговали. Как было уже отмечено, в каждой административной городской части имелся собственный розничный рынок.

Но Гостиный двор на Адмиралтейской стороне имел гораздо более крупный товарооборот, чем подобные рынки в других частях города. Это был своего рода центральный рынок, на котором продавались специализированные товары и такие продукты, которые пользовались сезонным и пониженным спросом. Если в Петербурге требовалось найти ка-

кой-нибудь редкий товар, то, скорее всего, его можно было разыскать в лавках Гостиного двора и его окрестностей.



И.В. Чесский с рис. М.И. Шапошникова. Биржа и порт со стороны Невы. 1817 г.



Б. Патенсен. Вид на Гостиный двор от угла Невского проспекта и Садовой улицы.

Для грузовых перевозок и транспортного сообщения активно использовались как водные, так и сухопутные коммуникации. Каналы давали удобный и недорогой способ перемещения оптовых партий товаров или грузов большого объёма, которые обычно прибывали в город по воде. Но средства для перегрузки товаров с воды на сушу оставались примитивными. В 1762 г. даже самые развитые водные коммуникации были укреплены по берегам только деревянными сваями, которые вечно гнили или каким-либо иным путём приходили в негодность. Людям следовало с осторожностью подходить к краю набережной, так как берег мог сползти в воду. Мало того, каналы и протоки обычно были мелко-

водны, забиты мусором и отбросами и издавали зловоние. К тому же они отчасти служили и канализационной системой, так что гуляющие находили неприятным слишком долго прохаживаться вдоль каналов.

Улицы нередко пребывали в ещё худшем состоянии. В большинстве своём немощёные, они были засыпаны конским навозом и всяческим сором, который жители выбрасывали прямо перед домом. Изрытые глубокими колеями, в жару затвердевавшими, как камень, в дождь улицы превращались в трясины грязи. Если по улицам не ездили, то проезжая часть скоро зарастала травой. Улицы получше обычно мостили булыжником. В таком виде они становились до того скользкими от снега, льда и дождя, что ездить по ним верхом было невозможно; подобно Болотову, верховые нередко предпочитали пробираться на лошадях по деревянным тротуарам, где было безопаснее⁶². Делались некоторые попытки уличного благоустройства. Всё лучшее в украшении улиц воплощал собой Невский проспект, уже знаменитый своим обликом.

Это был широкий бульвар, обрамлённый с обеих сторон двумя рядами молодых деревьев, за которыми пролегли сточные канавы и тротуары⁶³. Но остальные улицы были, увы, не столь великолепны. Больше всего они напомина-

⁶² Болотов А.Т. Жизнь и приключения... Т. 2. С. 186.

⁶³ РГИА. Ф. 485. Оп. 2. Д. 14; Бунин А.В. История градостроительного искусства... С. 134; Курбатов В.Я. Петербург. С. 47.

ли насыпные проезды и позволяли разминуться двум экипажам. По обе стороны вдоль проезжей части тянулись каналы с заросшими травой склонами, а вдоль фасадов и заборов прокладывали тротуары, сооружённые, как правило, из неотёсанных бревен⁶⁴.

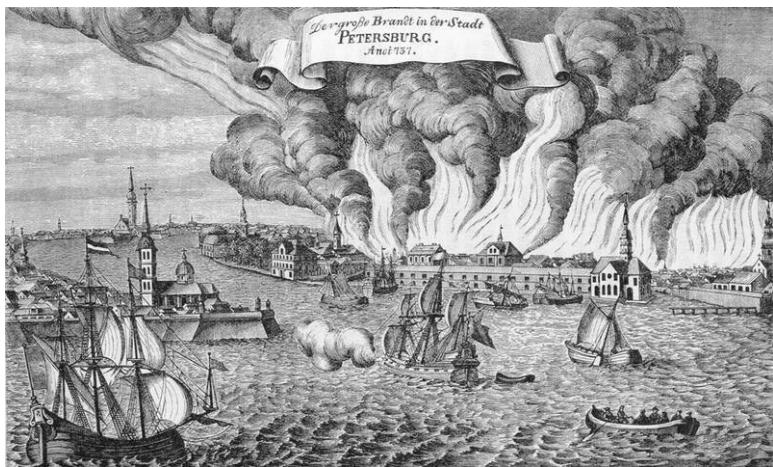
Улицы давали возможность осуществлять ещё один вид городской коммуникации – информационный – при помощи досок для объявлений. Поставленные в тех местах, где проходило много народа, эти уличные газеты содержали статьи с новостями и важные объявления. Особо важные новости громко оглашали специальные чиновники – глашатаи, которых сопровождали барабанщики⁶⁵.

Несмотря на то что Петербург имеет репутацию полностью распланированного, искусственно созданного города, проекты здесь чаще не осуществлялись до конца, чем доводились до полного завершения. Правда, страшный пожар 1737 г. позволил заменить скверную застройку Адмиралтейской части новыми зданиями, которые лучше отвечали замыслам Петра, однако в основном Петербургу было ещё далеко до того четко спланированного столичного города, который представляли себе петровские архитекторы. Особенно это касалось закоулков, лежавших вдали от величествен-

⁶⁴ Blumenfeld H. Russian City Planning of the Eighteenth and the Early Nineteenth Centuries // Journal of the American Society of Architectural Historians. Vol. 4, № 1. (Jan. 1944). P. 30.

⁶⁵ РГИА. Ф. 485. Оп. 2. Д. 18.

ных «перспектив», таких как Невский проспект.



Пожар 1737 г. в Санкт-Петербурге

К началу 1760-х гг. жилые дома в городе строились тремя основными способами. Самыми большими и дорогими были каменные или кирпичные постройки. Больше всего их встречалось на участке, ограниченном Невой и Мойкой, несколько меньше – от Мойки до Глухого протока (впоследствии – Екатерининский канал)⁶⁶. Кроме того, к такому типу за-

⁶⁶ Следует отметить, что, хотя во всех без исключения русских источниках эти здания именуются каменными домами, строились они, кроме известковых или гранитных фундаментов, не из камня, а из гораздо более дешёвого кирпича, оштукатуренного и покрашенного. К подобным зданиям относились Зимний дворец и Адмиралтейство (Coxe W. Travels into Poland, Russia, Sweden and

стройки принадлежали дома в нескольких линиях восточной части Васильевского острова. Они тяготели к архитектурным формам барокко, с пышной отделкой оконных проемов, углов, карнизов и фронтонов. Один английский наблюдатель отметил, что в этих строениях смешались итальянский и голландский стиль; впрочем, это смешение ему показалось неудачным⁶⁷. Частные каменные дома редко бывали выше двух этажей. Они стояли близко друг к другу, нередко строились на линии тротуара, но пока ещё не составляли единого неразрывного фасада. В типичном для этих районов здании подвал возвышался над уровнем мостовой на один-два фута, был облицован камнем и использовался как жилище для слуг или сдавался под лавки торговцам и ремесленникам. Комнаты первого этажа обычно служили хранилищами и кладовыми. В сущности, хозяин с семьей чаще всего занимал только второй этаж. Комнаты здесь были большими, стены толстыми. Крыши самых богатых домов делали из листового железа или меди, а более скромные дома крыли черепицей⁶⁸. Каретный проезд с одной стороны дома вел во

Denmark. 3 vols. Dublin, 1784. Vol. 2. Book 4. P. 465–466).

⁶⁷ *Marshall J.* Travels through Holland, Flanders, Germany, Denmark, Sweden, Lapland, Russia, the Ukraine, and Poland, in the Years 1768, 1769, and 1770. 4 vols. L., 1772. Vol. 3. P. 110.

⁶⁸ *Storch H.F., von.* The Picture of Petersburg. P. 25–27; РГАДА. Ф. 294. Оп. 2. Д. 530. Лишь за два месяца до восшествия Екатерины на престол были сделаны первые шаги к тому, чтобы обязать домовладельцев в центре строить каменные дома. Когда после разрушительного пожара Пётр III узнал, что огонь вспыхнул в деревянном здании, то приказал впредь строить на Адмиралтейской стороне

двор позади него, где находились каретный и дровяной сараи, кухня и другие служебные постройки. Хотя с улицы казалось, что дома стоят довольно близко друг к другу, а вся принадлежащая им земля рачительно используется, взгляд с высоты птичьего полета мог рассеять это впечатление. На самом деле дома уходили вглубь от улицы всего на две комнаты, а остальное место занимали дворы с беспорядочно рассеянными по ним постройками. На Адмиралтейской стороне, вопреки виду с улицы и несмотря на то что дома здесь строили большие, жилая застройка занимала меньшую площадь, чем в других центральных районах города, потому что земельные участки здесь были просторнее⁶⁹.

Самые богатые горожане в Адмиралтейской части жили в настоящих дворцах и владели иногда участками величиной в целый квартал. Такие владения были особенно заметны на территории, расположенной вдоль берега Фонтанки и к югу от Невского проспекта. Частные наделы занимали здесь всю землю между Фонтанкой и Большой Садовой улицей. Подробное описание одного из них, Аничкова дворца, позволяет должным образом оценить их размеры. Аничков дворец на углу Невского проспекта и Фонтанки являлся одной из резиденций императорской семьи, хотя в рассматриваемое время он ненадолго перешел в руки богатого петербургского

только из камня и кирпича (*Божерянов И.Н.* Невский проспект. Культурно-исторический очерк двухвековой жизни Санкт-Петербурга: в 5 т. Т. 1. СПб., 1902. С. 174).

⁶⁹ РНБ. ОР. Ф. 40. № 70, 71, 95.

купца по фамилии Шемякин, а затем к князю Григорию Потемкину⁷⁰. Принадлежавший дворцу надел земли имел 1000 футов в длину и 500 в ширину в самом широком месте (см. карту на стр. 43).

Большая часть земли оставалась незанятой. Настоящего парка не было, так что деревья и трава росли тут свободно. Но это не значит, что на территории находилось мало зданий или что они были невелики по размеру. Прямо за Невским проспектом, лицом к Фонтанке, хотя и заметно отступив от неё, располагался сам дворец; с одной стороны к нему примыкал зимний сад, а с другой – терраса. Между зимним садом и Фонтанкой помещалась кухня – третье по величине строение на участке. Канал в 30 футов шириной вёл к большому продолговатому пруду позади дворца. За прудом высилось здание, использовавшееся в различных целях; в нём, среди прочего, находилась художественная галерея – «италианский дом». К числу других построек на участке Аничкова дворца относились театр, колоннада, три отдельных дома с жилыми квартирами (несомненно, для прислуги), погреба для хранения продуктов, каретный сарай, два дома с кладовыми на первом этаже и жильём на верхних этажах (эти два дома выходили на Большую Садовую улицу напротив Гостиного двора) и амбар. Близ Невского одиноко стояла маленькая беседка посреди обширного пустыря⁷¹. Из этого подроб-

⁷⁰ Кошин Г.Е. Население Петербурга... С. 308.

⁷¹ РГИА. Ф. 485. Оп. 2. Д. 15, 1363. Эти документы представляют собой гравю-

ного перечня зданий явствует, что усадьба Аничкова дворца больше напоминала почти полностью обеспечивающее себя сельское имение, чем городскую резиденцию. Как ни грандиозен был сам дворец, способ использования земли и строительных выдавали, по сути дела, именно загородный характер этой резиденции. Её присутствие в центре города говорит о том, что если к 1762 г. земли здесь уже были распределены между владельцами, то оставалось ещё уговорить или заставить их более интенсивно эксплуатировать свою земельную собственность⁷².

ру и подробную карту владения. В него входил тот участок, где сейчас находится садик, в котором стоит памятник Екатерине II, выполненный Матвеем Чижовым и Александром Опекушиным по проекту Михаила Микешина, а также квартал, занятый Российской национальной библиотекой (ранее – Государственной публичной библиотекой).

⁷² Бунин А.В. История градостроительного искусства... С. 107.



Неизв. худ. по рис. М.И. Махаева. Аничков дворец. 1750 г.

Вторая архитектурная модель петербургского дома – с каменным или кирпичным основанием и деревянными несущими конструкциями и надстройкой – имела широкое распространение благодаря своей практичности. Такие дома были характерны для окраин Адмиралтейской стороны, некоторых районов Васильевского острова и Литейной части. Город лежал в низине и каждый год страдал от наводнений, а камень позволял сооружать достаточно долговечные фундаменты, способные выдерживать и эти ежегодные испытания, и постоянную, круглый год державшуюся сырость.

Большую часть камня для фундаментов добывали в Пу-

тиловском известняковом карьере, расположенном примерно в 40 милях к востоку от города и по сей день снабжающем Петербург строительным материалом. Дерево представляло собой более дешёвый и доступный материал и позволяло быстро надстраивать такие дома над фундаментами. Дом из дерева на каменном или кирпичном фундаменте можно было позднее без особого труда облицевать кирпичом. Деревянные дома на каменном фундаменте были примерно одинакового размера с каменными домами⁷³.

Жилища третьего вида целиком строились из дерева. Деревянные дома были меньше других, и по мере удаления от центра города их число возрастало. На окраинах почти все постройки неизменно сооружались из дерева. При этом не все деревянные дома были малы и принадлежали небогатым горожанам. Техникой строительства они напоминали американские бревенчатые хижины: круглые бревна укладывали друг на друга, соединяя при помощи пазов на концах, щели

⁷³ В 1764 г. граф Кирилл Григорьевич Разумовский велел перестроить свой деревянный дом в камне. Старый дом простоял долго, но его наружность не слишком пострадала от атмосферных влияний (*Васильчиков А.А. Семейство Разумовских. I. Графы Алексей и Кирил Григорьевичи // Осьмнадцатый век. Исторический сб. / ред. П. Бартенев. В 4 т. М., 1868–1869. Т. 2. С. 603*). Кроме спален в домах этих двух видов имелись гостиные, приёмные, столовые, передние для немалого числа слуг, кабинеты для господ, гардеробные для хозяек, детские и жилища для прислуги. В подвальных этажах находились ледники, каретные сараи, хранилища для топлива – угля или дров. Часто бывало, что все эти помещения находились в служебных постройках, а не в главном доме (*Георги И.Г. Описание российско-императорского столичного города... С. 602–603; Storch H.F., von. The Picture of Petersburg. P. 493–507*).

конопатили пенькой, льном и мхом. Бревна снаружи нередко обшивали досками, как для тепла, так и для красоты. Деревянные дома, как правило, ставили ближе к краю или к углу маленького участка, чтобы можно было во дворе разбить огород. Историк П.Н. Столпянский приводит живое описание такой постройки: «Домик был деревянным, маленьким, типичным домиком Старой Коломны; наверху крыши шёл резной конёк, резьба была и под окнами; на улицу выходило крылечко с покосившимися от времени ступеньками, лестница в два марша вела на второй этаж, ступеньки и дрожали, и скрипели, и вызывали невольную боязнь – да выдержит ли тяжесть поднимающегося по ней?»⁷⁴ Большинство деревянных домов имели подвал высотой от 4 до 7 футов (обычно просто погреб) и один этаж. Дома были тёплые, довольно дешёвые и долговечные. Те, что имели кирпичные подвалы, могли зачастую простоять лет шестьдесят – немало для деревянного дома. Кроме того, их можно было перевозить с места на место, что, кажется, делали нередко⁷⁵. На крупных городских рынках продавались целые дома в виде готовых срубов, что было традиционным для русских городов.

⁷⁴ *Столпянский П.Н.* Революционный Петербург. У колыбели русской свободы. Пг., 1922. С. 10–11. Коломна представляла собой самую западную часть Адмиралтейской стороны. См.: *Щекатов А.* Словарь географический Российского государства... Т. 5. С. 628.

⁷⁵ *Storch H.F., von.* The Picture of Petersburg. P. 24–25; в работе С.П. Луппова «История строительства Петербурга в первой четверти XVIII в.» (М.; Л., 1957) упоминается это же явление в более ранний период.

В начале екатерининского царствования центральные районы имели городской вид, хотя и не везде. В отличие от Москвы, Санкт-Петербург не казался большой деревней. В нём хватало и царственного великолепия, и коммерческой активности, и дерзких архитектурных начинаний, чтобы поразить даже самого пресыщенного путешественника XVIII в. Но не везде город выглядел так, как в центре.

Предместья

Если большинство старых русских городов могло похвастаться стенами, которые более или менее четко отделяли город от окраин, то Санкт-Петербург не имел таких определенных границ. Центр здесь перетекал в предместья постепенно, без резкого перехода. Зато между центром и пригородами имелась явная разница в способах использовании земли, и самые дальние окраины Петербурга были неотличимы от многих других городов доиндустриального периода.

Отдалённые предместья городов XVIII в. служили местом для такой деятельности, которая по разным причинам не приветствовалась в их центральных районах. Например, из-за высоких цен на землю из центра на окраины вытеснялись те виды хозяйства, для ведения которых требовались обширные земельные участки. Так, для пастбищ больше подходили пригородные районы, чем центральные. Кроме того, некоторые производственные процессы к тому времени были сочтены слишком вредными или по другим причинам неуместными в городских центрах. Поэтому заводы и мануфактуры, загрязнявшие воздух или воду, чаще всего размещались подальше от центра. Далее, богатые и видные горожане предпочитали селиться в самом сердце городов, а жилища бедняков вытеснялись оттуда в окрестности. Так происходило во многих городах (что, кстати, прямо противоположно на-

правлению демографических процессов в современных американских городах). В Санкт-Петербурге появление тенденции к выталкиванию неимущего элемента из центра на окраины можно отнести уже к 1730-м гг.⁷⁶.

Пригороды Петербурга росли как грибы; казалось, что они возникали буквально за ночь, заселённые крестьянами, только что пришедшими из деревни. Жилищами им служили беспорядочные сооружения, сделанные из того материала, какой людям удавалось раздобыть. Здесь царили преступность и повсеместная антисанитария. Однако не все эти посёлки навсегда оставались трущобами. Со временем они начинали постепенно приобретать более приличный вид. Лачуги и хибарки превращались в избы, на месте части построек прокладывали нормальные постоянные улицы; мужчины находили работу, благодаря чему повышался уровень жизни их семей. Этот процесс неоднократно отмечался в доиндустриальных городах. В Петербурге кольцо трущоб неуклонно расходилось всё дальше от центральных районов, по мере того как в столицу мигрировали всё новые и новые переселенцы⁷⁷.

⁷⁶ В начале XVIII в. рабочие жили в центре Санкт-Петербурга. Дворяне, жившие на берегах Невы, возражали против поселения рабочих в такой близости, что они «оскорбляли взор». После двух разрушительных пожаров 1736 и 1737 гг. землю отняли у бедняков и продали дворянам и богатым купцам или оставили в собственности государства. Выселенных людей выгнали из центра (*Бунин А. В.* История градостроительного искусства... С. 107.).

⁷⁷ Об этом см.: *Jones E.* Towns and Cities. L., 1966. Среди городов XX в. Джонс,

Что касается географических границ, то в предместья Петербурга входили те административные районы города, которые не были описаны выше в числе центральных: Московская часть, Выборгская сторона, северная половина Санкт-Петербургской стороны и западная часть Васильевского острова (на карте стр. 43 показаны линии, проложенные на острове поперёк уходящего вдаль Большого проспекта, но домов на них нет). По существу, частью городских окраин могли считаться и другие районы, пусть и не принадлежавшие к городу административно. Например, на Охте, в слободе, основанной Петром I выше Петербурга по течению Невы на месте старой шведской крепости Ниеншанц (Nyenskans), жили судостроители и плотники. Тут было свыше 800 дворов, и главы большинства семейств работали в Петербурге. Хозяйственная жизнь Охтинской слободы была теснейшим образом связана с экономикой Петербурга, так что уже можно было считать её частью города. Другой пример представлял собой островной Кронштадт. Он служил морским портом столицы на её подступах, был крупной военно-морской базой и являлся для Петербурга тем же, чем Пирей для Афин или Остия Антика для Рима.

Кроме того, прямо за застроенными городскими территориями столицы находились дачи и летние дома богатых людей. Они занимали почти всю землю на островах по Малой

среди прочего, особо выделяет случай Каракаса и Петаре в Венесуэле и Рио-де-Жанейро в Бразилии.

Неве и оба берега Большой Невы выше Смольного монастыря, расположенного внутри крутого изгиба реки, до того как она разветвляется на рукава и убегает на запад, к морю. Дачи тянулись и вдоль дорог на Петергоф и Царское Село, к западу и к югу от города. Наряду с дачами вдоль рек и дорог размещались промышленные предприятия⁷⁸.

Карты, относящиеся к 1750-м – началу 1760-х гг., подтверждают, что в окрестностях Петербурга земля использовалась ещё менее интенсивно, чем в центре. Она активно шла в дело лишь там, где находились рынки, мастерские, лавки, фабрики. Но почти все пригодные земли окраин занимали жилые кварталы, разбросанные здесь и там одинокие крестьянские избы, казармы разных полков, да ещё огороды и пастбища⁷⁹.

Конечно, утверждения о том, что, с одной стороны, земли в окрестностях города использовались плохо, а с другой – что в этих местах существовала определенная нехватка земли, противоречат друг другу, но оба они верны. Земли требовалось больше как для всесторонней основательной эксплуатации, так и для менее интенсивного применения. Тому было несколько причин. По мере того как рос город, всё новые площади отходили под дома и другие постройки. Но в то

⁷⁸ Мансуров Б. Охтенские адмиралтейские строения. СПб., 1855. С. 7; Гегелло А.И., Пилявский В.И. Архитектура Петербурга 60–90-х гг. XVIII в. // ОИЛ. Т. I. С. 351–352.

⁷⁹ План столичного города... С. 7–9, 11–13, 15–16; РНБ. ОР. Ф. 40. Д. 73, 81, 82, 85, 95 (карты); РГИА. Ф. 485. Оп. 2. Д. 1012.

же время город нуждался в землях для устройства огородов, пастбищ для скота, который держали жители, для кладбищ и иного неинтенсивного использования. Общее количество земли, годной к применению, было ограничено некоторыми очевидными факторами. Реки и болота можно было направить в каналы, но не уничтожить совсем, как бы этого ни хотелось. Не существовало правового механизма, посредством которого город мог бы претендовать на обширные пустующие земли двух монастырей в его окрестностях. Нельзя было также забрать землю, на которой стояли дачи и летние дома, и приспособить её под другие нужды. И, разумеется, тогдашний уровень развития средств передвижения ограничивал величину города тем пространством, которое можно было легко и сравнительно быстро преодолеть на лодке или на лошади. В 1762 г. эти проблемы масштабов и интенсивности землепользования были уже вполне очевидны. В царствование Екатерины II власти пытались их решить различными способами⁸⁰.

Изучая дошедшие до нас карты и описания предместий Петербурга тех времен, когда Екатерина стала императрицей, мы видим, что лишь немногие из дальних окраин были хорошо развиты или имели в своей основе какие-то планы. Карта города, относящаяся к 1753 г., показывает, что на Вы-

⁸⁰ См. раздел о проектировании в главе 4. Проблема роста, с которой сталкивались российские города в целом, рассмотрена в кн.: *Клокман Ю.Р.* Социально-экономическая история русского города. Вторая половина XVIII века. М., 1967. С. 56–59.

боргской стороне постройки были в основном мелкие. В сетке улиц просматриваются признаки планировки, но всё же этот район по преимуществу рос стихийно. Охта, напротив, выглядит тщательно спроектированной полосой застройки шириной в квартал, тянущейся вдоль правого берега Невы⁸¹. Также аккуратно была разбита слобода Канцелярии от строений и кварталы казарм Преображенского и Измайловского полков⁸². Окраинные районы Васильевского острова, Санкт-Петербургской стороны, почти вся Московская часть (вместе с Ямской слободой) – словом, все окраины города, кроме названных исключений, развивались без всякого плана. Многие из них были ещё фактически не заселены. Московскую часть в значительной степени занимали пастбища и пашни; западную половину Васильевского острова (кроме Галерной гавани возле Финского залива) и дальние участки Санкт-Петербургской стороны покрывали лишь чахлые кусты и деревья⁸³.

Некоторые участки на окраинах города раньше использо-

⁸¹ План столичного города... С. 96. Большая часть Выборгской стороны была попросту ничем не застроена. См.: *Курбатов В.Я.* Петербург. С. 102.

⁸² Весьма вероятно, что большинство запланированных слобод и участков под казармами так и осталось на бумаге. Участки под застройку разбивали в строгом порядке, однако возводилось на них гораздо меньше зданий, чем изображено на планах. РГИА. Ф. 485. Оп. 2. Д. 686, 1002, 1013 (карты); План столичного города... С. 16.

⁸³ План столичного города... С. 12–16; РНБ. ОР. Ф. 40. Д. 73, 81, 82, 85, 95 (карты).

вались в тех или иных целях, но потом пришли в запустение. Странное название Слонового двора носил один из них – место между Литейной частью и Смольным, где императрица Елизавета некогда держала своих слонов, пока их не убил северный климат. На юго-западе города находился Екатерингоф, построенный Петром I для Екатерины I (1725–1727 гг.) в низине, которую часто заливало водой, так что заброшенный дворец медленно разрушался.

К уже названным функциям предместий нужно прибавить ещё хотя бы три. На окраинах размещалось больше промышленных предприятий, чем в центре. Выборгская сторона тогда, как и теперь, была по большей части отведена под тяжёлую промышленность. Здесь находились мельницы, кирпичные заводы, небольшая верфь, кожевенные производства, пороховое предприятие, восковая фабрика, пивоваренные и винокуренные заводы. Подобные же предприятия работали на Петербургской стороне и на Васильевском острове. Куда меньше промышленных производств можно было в 1762 г. найти в Московской части. Во-вторых, в распоряжении религиозных и благотворительных организаций тоже находилось больше земли на окраинах, чем в центре. Два крупнейших петербургских монастыря, Смольный женский и Александро-Невский мужской, размещались на окраинах⁸⁴

⁸⁴ В отличие от обычных мужских и женских монастырей, четыре-пять крупнейших и наиболее почитаемых – своего рода монастырей-лауреатов – обозна-

чалось по-русски термином «лавра». Александро-Невская лавра получила это наименование в начале XIX в., а при Екатерине ещё называлась монастырём.

Конец ознакомительного фрагмента.

Текст предоставлен ООО «ЛитРес».

Прочитайте эту книгу целиком, [купив полную легальную версию](#) на ЛитРес.

Безопасно оплатить книгу можно банковской картой Visa, MasterCard, Maestro, со счета мобильного телефона, с платежного терминала, в салоне МТС или Связной, через PayPal, WebMoney, Яндекс.Деньги, QIWI Кошелек, бонусными картами или другим удобным Вам способом.