

ОКРЕСТНОСТИ

ИЗ ИСТОРИИ ИЖОРСКОЙ ЗЕМЛИ

ПЕТЕРБУРГА



ПЕТР
СОРОКИН

Петр Егорович Сорокин

Окрестности Петербурга.

Из истории ижорской земли

Текст предоставлен правообладателем

http://www.litres.ru/pages/biblio_book/?art=22601633

Окрестности Петербурга. Из истории ижорской земли. / Сорокин П.Е.:

Центрполиграф; Москва; 2017

ISBN 978-5-227-06020-4

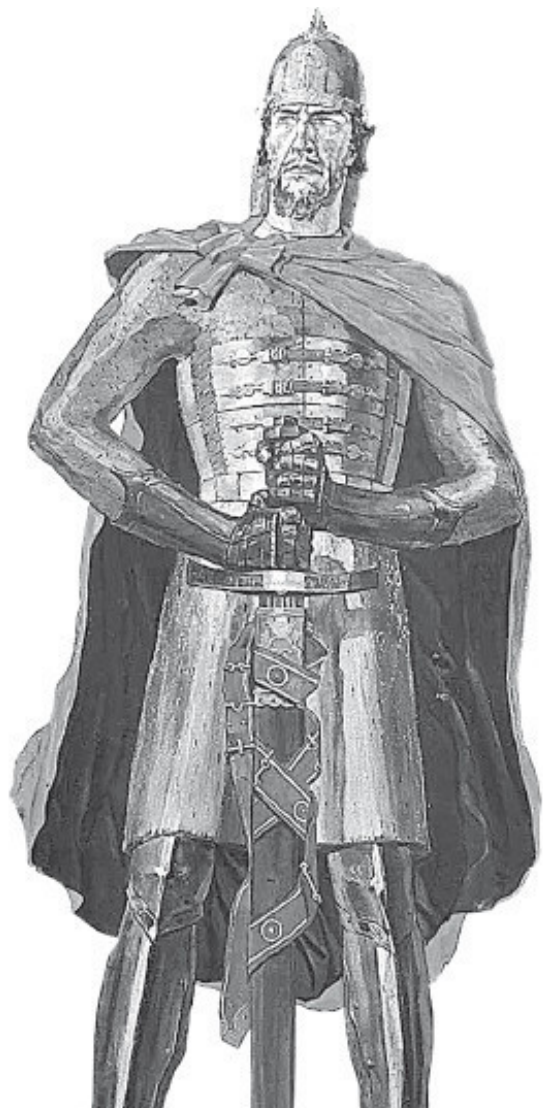
Аннотация

В книге Петра Сорокина история Невского региона рассматривается в широком территориальном и временном контексте – от ледникового периода до современности. Одним из центральных эпизодов в ней является Невская битва 1240 г. в устье реки Ижоры, неразрывно связанная в сознании народа с образом Александра Невского – святого покровителя Санкт-Петербурга. Многие исторические события, происходившие на Неве в эпоху викингов, во времена Крестовых походов на Балтике и Северной войны 1700–1721 гг., оказались малоизвестны или забыты. А эти места помнят Александра Невского, Петра Великого, Александра Меншикова, Екатерину Великую и последнего российского императора Николая II. Забытыми оказались и многие памятники. Все это нашло отражение на страницах предлагаемой читателю книги.

Исторические документы, многие из которых ранее не публиковались, дополняются в книге данными, полученными в ходе археологических исследований автора. Издание иллюстрировано фотографиями, гравюрами, рисунками, планами и картами. Оно рассчитано на всех интересующихся историей Невского края и России.

Содержание

Вместо предисловия	7
На берегах Невы	12
Рождение Невы и освоение ее берегов	12
Славяне, варяги и финны на «Великом водном пути»	25
Ижора	34
Начало крестоносной экспансии в Восточной Прибалтике	49
Битва на реке Воронеге	55
Крестоносцы в землях Великого Новгорода и финских племен	64
Битва на Неве	74
Невская битва в летописях	74
Конец ознакомительного фрагмента.	76



Петр Сорокин Окрестности Петербурга. Из истории ижорской земли

*Софье и Дмитрию Сорокиным посвящается эта
книга*

Вместо предисловия

Выйдя из храма, святой Александр укрепил дружину исполненными веры словами: «Не в силе Бог, а в правде.

Иные – с оружием, иные – на конях, а мы Имя Господа Бога нашего призовем! Они поколебались и пали, мы же восстали и тверды были».

Житие Александра Невского



Рисованную карту со страниц учебника истории с ладьями, стоящими у поросшего лесом берега Невы, и стрелка-

ми, изображающими наступление новгородцев на шведский лагерь, помнят многие. Четверть века назад, проплывая на теплоходе по Неве, можно было наблюдать на берегу, при впадении в нее Ижоры, руины храма из красного кирпича среди сельского кладбища с покосившимися крестами да теряющиеся в зелени деревянные домики, выстроившиеся на пригорке вдоль реки. С трудом верилось, что именно здесь, в неприметном местечке на окраине Ленинграда, и происходила «та самая битва», стоящая в одном ряду с важнейшими сражениями русской истории.

Поселок Усть-Ижора занимает особое положение среди пригородов Петербурга. Он не отмечен роскошными дворцово-парковыми ансамблями, как Пушкин, Павловск и Петергоф, или памятниками морской славы, как Кронштадт. Но устье реки Ижоры – первое место на территории современного города, названное в исторических документах. Благодаря Невской битве 1240 года Русь сохранила выход в Балтику, а молодой князь Александр Ярославин обрел славу и получил прозвище Невский. На всем протяжении русской истории в образе святого и национального героя он выступает как символ защиты Отечества, его силы и единства. Перенесение мощей святого, задуманное Петром Великим как символическое возвращение его на место славной победы, и святое покровительство Санкт-Петербургу неразрывно связывают его с Невским краем.

История избирательна в своих пристрастиях. Одни собы-

тия оказываются в фокусе ее объектива, другие, иногда не менее значимые, лишь мелькают на дальнем плане, не оставляя после себя заметного следа. Многие со школьных лет знают о Невской битве, но другие, не менее важные сюжеты истории Приневья, связанные с борьбой Руси за эти земли, оказались забытыми или известными немногим. История невских берегов с древнейших времен наполнена драматическими событиями. Выход с территории Русского государства в Балтику – то самое «окно в Европу» – всегда был яблоком раздора между ним и его воинственными соседями – варягами, а позднее Тевтонским орденом и Шведским королевством. Поэтому на протяжении столетий здесь велись войны, оставившие свои следы в виде полей битв, крепостей и окопов, братских могил и мемориалов. Как всегда, каждая война считалась последней, и вскоре все повторялось в тех же местах, порой с поразительно схожими сюжетами. Но жизнь продолжалась, и после военных лихолетий по Неве вновь ходили корабли, а на ее ранее освоенных берегах снова селились люди, возделывали землю, ловили рыбу, занимались ремеслами и вели торговлю.

Невская битва наложила свой отпечаток на дальнейшую судьбу этой территории, но поле сражения – не единственная ее достопримечательность. Здесь перекрестились пути Александра Невского и Петра Великого. На этой земле располагалась одна из загородных усадеб полудержавного властелина Александра Меншикова. Знаками своего внимания

отметила историческое село Екатерина II. Бывал в Усть-Ижоре и последний российский император Николай II, посещавший военный лагерь в ее окрестностях. В годы освобождения Ингерманландии при Петре Великом и во время Великой Отечественной войны Нева вновь становилась оборонительным рубежом, где шли ожесточенные бои, решавшие судьбы России. Рассказ об истории древней Ижорской земли, ставшей по воле судьбы одним из центров развития русской цивилизации, и был целью написания книги, предлагаемой читателю.

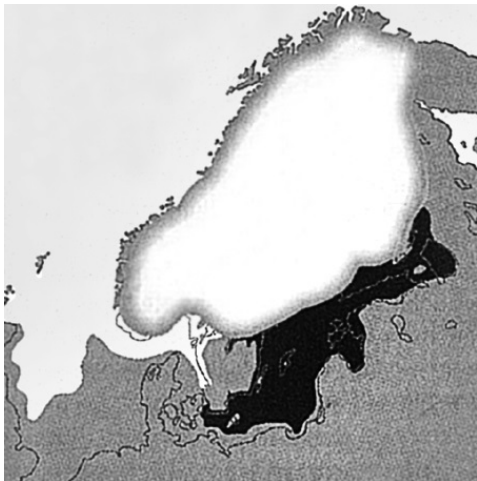
На берегах Невы

Рождение Невы и освоение ее берегов

Формирование ландшафтов Невского края, как и всего Северо-Запада, уходит корнями в Ледниковую и предшествующие эпохи. Природная среда региона во многом определяла исторические процессы, протекавшие позднее. Последнее Валдайское оледенение продолжалось от 80 до 20 тыс. лет назад. Следует отметить, что территория современного Петербурга освободилась ото льда только около 12 400 лет назад [Доманский, Столяр 1962, с. 15–16]. В это время¹ у южной окраины ледника – на месте современных Балтики и Ладоги – образовалось гигантское ледниковое озеро, перекрывавшее значительную часть территории Приневья. Впоследствии возникший здесь водоем на протяжении нескольких тысячелетий менялся в связи с переменами климата и изменениями уровня воды в нем (рис. 1). В результате геологических изменений в районе Южной Скандинавии, ледниковое озеро соединилось с Атлантикой и около 11 000 лет назад превратилось в море, получившее название Иольдие-

¹ 14-15 тыс. лет назад.

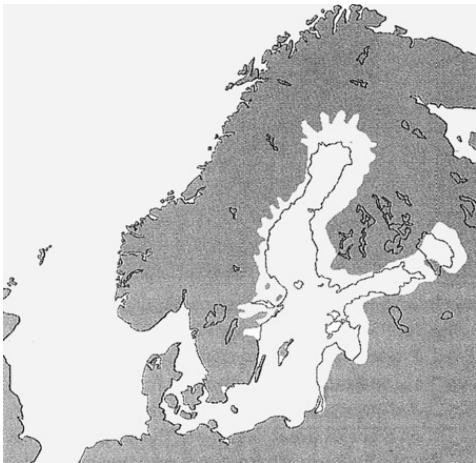
во. Уровень воды в нем был ниже современного уровня Балтийского моря. Однако уже около 9500 лет назад этот водоем отделяется от океана и вновь становится озером, названным Анциловым. В связи с повышением уровня воды в нем происходит затопление прибрежных территорий. Ладога, сформировавшаяся к тому времени как обособленный бассейн, соединилась с этим озером проливом в северной части Карельского перешейка (примерно по руслу Вуоксы). Появление проливов, связавших Анцилово озеро с Северным морем, привело к образованию нового моря, существовавшего на месте Балтики 7500–4000 лет назад. Новое море, названное Литориновым, имело несколько большие размеры, чем нынешнее Балтийское, и затопило прибрежные территории, проникнув вглубь суши по современной Приневской низменности в виде узкого залива. Его воды скрывали всю территорию островов современной Невской дельты. Реки Невы в ее нынешнем виде тогда еще не было. По ее руслу в Литориновое море впадала река, названная условно Пра-Тосно, а в Ладогу – Пра-Мга. Они разделялись между собой водоразделом в районе современных Ивановских порогов.



A



Б



В

Рис. 1.

Водные бассейны Северо-Запада в послеледниковый период:

А – Ледниковое озеро,

Б – Иольдиево море,

В – Литориновое море

Со временем, в результате геологических процессов поднятия северной части Карельского перешейка, пролив, связывавший Ладогу с морем, исчез, и Ладога превращается в замкнутый водоем. В результате отсутствия стока озерная котловина переполнилась и ладожские воды затопили всю нижнюю часть долины реки Пра-Мги (современное русло

верхнего течения Невы) до узкого водораздела, отделявшего ее от низовьев реки Пра-Тосно (современного русла нижнего течения Невы). Наконец, поднявшись более чем на 16 метров над уровнем моря, воды Ладоги хлынули через этот перешеек, и таким образом образовалась река Нева. О водоразделе, существовавшем между устьями ее притоков, Мги и Тосно, по-прежнему напоминают торчащие из воды камни Ивановских порогов. По мнению палеогеографов, этот прорыв произошел около 2800–3100 лет назад [Малаховский и соавт. 1993, с. 61–73; Saarnisto, Gronlund 1996, p. 205–215]. Исследователи еще не пришли к единому мнению, в какой форме это происходило: как катастрофическое наводнение, сметавшее все на своем пути, или как медленный процесс, растянувшийся на длительное время. Неясно также, в какой степени прорыв воды из Ладоги в Балтику изменил унаследованные новой рекой древние долины существовавших здесь рек. Известная нам Нева появилась в исторические времена и является одной из наиболее молодых рек в мире.

Древние люди начали осваивать территорию современной Восточной Прибалтики и Карелии вскоре после отступления ледника – в эпоху финального палеолита и мезолита (около 13 400-7000 лет назад), но в Приневье они пока не известны [Долуханов 1992, с. 19]. Немногочисленные стоянки людей эпохи неолита (V–II тыс. до и. э.) в бассейне Невы найдены на древнем морском побережье – в районе Сестрорецкого разлива и у устья реки Охты. Ближайшие к ним неולי-

тические памятники известны на Токсовском озере, в Юго-Западном Приладожье на реке Лаве, а также в центральной части Карельского перешейка. Стоянки в устьях рек на побережье Литоринового моря обусловлены промысловой деятельностью (рис. 2, 3). Эти места были удобны для заporного рыболовства с помощью специальных заграждений-ловушек, связанных в секции из колов и сосновых планок-лучин. Использование таких рыболовных сооружений началось в Восточной Европе еще в эпоху мезолита. А дожила подобная система лова до современности. Выше по течению Невы и на ее притоках достоверные следы пребывания древних людей пока не обнаружены.



Рис. 2. Остатки рыболовных сооружений на Охтинском мысу. Фото автора

Но сведения о таких находках имеются. Отдыхавший на своей даче в с. Ивановском (у Невских порогов) профессор Санкт-Петербургского университета А.А. Иностранцев, разгребая землю в береговом обрыве, обнаружил обломок костяного наконечника гарпуна и человеческий череп, которые, по его мнению, принадлежали древним людям [Береговой портрет 2008, с. 154]. После этого ученый заинтересовался проблемой освоения Северо-Запада, и в 1882 г. вы-

шла его книга «Доисторический человек каменного века побережья Ладожского озера» с описанием неолитических находок, найденных при рытье Новолadoжского канала. На основе сделанных им выводов в геологической науке сложилось мнение, что уже в исторические времена уровень воды в Ладоге и Неве был значительно выше, чем теперь, а следовательно, и размеры водоемов превышали современные. По мнению А.А. Иностранцева, Нева представляла собой пролив, соединявший Ладогу с Финским заливом, шириной 8-20 верст [Иностранцев 1882, с. 239]. Предположение профессора хорошо согласовывалось с первым упоминанием Невы в летописи, где она была названа устьем из озера в море. В летописи говорится: «изъ того же озера потечеть Волховъ и втечеть въ озеро великое Нево, того озера внидеть устье въ море Варяжское» [ПСРЛ 1846, т. 1, с. 3]. Гипотезу поддержали некоторые историки, предположившие, что еще во второй половине I – начале II тысячелетия Ладожское озеро, у побережья которого располагалось ладожское поселение, было больше современного по площади и связывалось проливом с Финским заливом [Немиров 1888: 31, Вилинбахов 1963, с. 130, Стеценко 1989, с. 11–12].



Рис. 3. Неолитические находки. Фото автора

Однако археологические исследования последних лет на невском побережье показали, что уже на рубеже новой эры Нева протекала в своих современных берегах. На Охтинском мысу найдены места стоянок эпох неолита – раннего металла V–II тыс. до и. э., а также каменный сверленный топор и керамические материалы эпохи бронзы, относящиеся ко II тыс. до и. э. Прорыв Невы привел к затоплению этой территории, вследствие чего названные находки оказались перекрыты слоем наносного песка мощностью до 1 м. К следующему

щему этапу – раннему железному веку (I тыс. до н. э. – середина I тыс. н. э.) – принадлежат обнаруженные здесь остатки поселений: очаги, хозяйственные ямы и фрагменты керамической посуды (рис. 4). К тому же периоду относится и начало формирования почвенного покрова на невских берегах [Сорокин и соавт. 2011]. Поселения раннего железного века на Северо-Западе еще более редки, чем неолитические. Ближайшие к Приневью найдены в Поволховье и на территории Эстонии, Карелии и Финляндии.

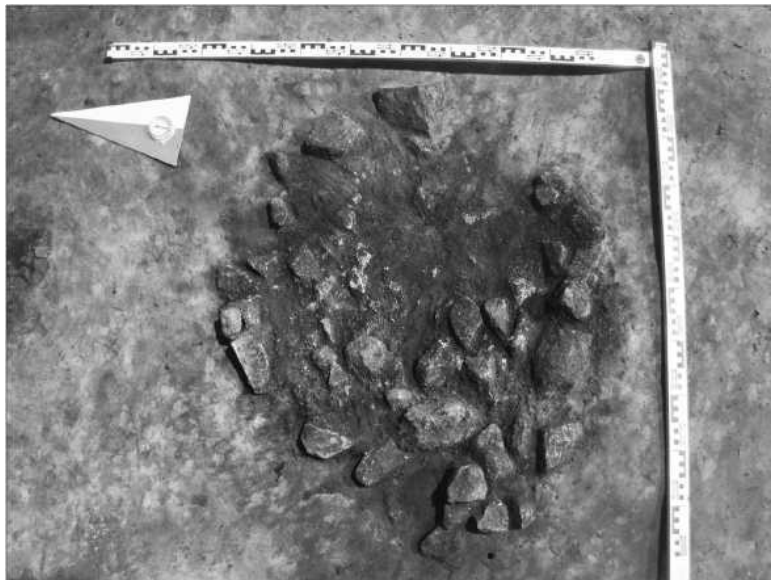


Рис. 4. Находки раннего железного века. Очаг

Финно-угорская языковая общность, сформировавшаяся в области Волго-Камья и Северного Приуралья, еще в глубокой древности распалась на несколько групп. Одна из них, вероятно, уже в эпоху неолита заняла Юго-Восточную Прибалтику, другие переселились на северное побережье Финского залива на территории современных Финляндии и Карелии. Распространенные здесь археологические культуры Восточной Прибалтики V–III тыс. до н. э. с ямочно-гребенчатой и текстильной керамикой связываются с приходом сюда различных групп финского населения [Седов 1990, с. 11–15, Гурина 1992, с. 11].

Культура эстонских каменных могильников римского времени (первой половины I тысячелетия), ареал которой распространяется на территорию Северной Эстонии, на востоке доходит до Копорья. Отдельные находки вещей этого периода найдены и восточнее, вплоть до Волхова и Приильменя, но в Приневье они пока неизвестны. Впервые жителей Восточной Прибалтики, «феннов», описал римский историк Корнелий Тацит в 98 г.: «...у феннов – поразительная дикость, жалкое убожество; у них нет ни оборонительного оружия, ни лошадей, ни постоянного крова над головой; их пища – трава, одежда – шкуры, ложе – земля; все свои упования они возлагают на стрелы, на которые, из-за недостатка в железе, насаживают костяной наконечник. Та же охота доставляет пропитание как мужчинам, так и женщинам;

ведь они повсюду сопровождают своих мужей и притязают на свою долю добычи. И у малых детей нет другого убежища от дикого зверя и непогоды, кроме кое-как сплетенного из ветвей и доставляющего им укрытие шалаша; сюда же возвращаются фенны зрелого возраста, здесь же пристанище престарелых. Но они считают это более счастливым уделом, чем изнурять себя работой в поле и трудиться над постройкой домов и неустанно думать, переходя от надежды к отчаянию, о своем и чужом имуществе: беспечные по отношению к людям, беспечные по отношению к божествам, они достигли самого трудного – не испытывать нужды даже в желани-ях» [Тацит 1969, с. 46].

Славяне, варяги и финны на «Великом водном пути»

Славянское расселение на территории лесной зоны Восточной Европы в бассейны Ловати и Волхова проходило в двух направлениях: на север по Днепру и из Южной Прибалтики на восток. Волны его в IX-X вв. докатились до Приильменя, Верхнего Поволжья и Южного Приладожья. На севере славянское расселение сопровождалось колонизацией земель живших здесь финских племен, славяне называли их чудью. В силу географических условий вплоть до средневековья эти территории были мало заселены. Но совершенно очевидно, что славянское освоение носило островной характер, и пришельцев интересовали наиболее пригодные для жизни земли, соответствовавшие их системе хозяйства, основу которого составляло земледелие. Поэтому значительные по площади массивы Северо-Запада, такие как бассейн реки Невы, побережья Балтики и Ладоги вплоть, до XIV–XV вв. славяно-русская колонизация почти не затронула. Славяне, поселившиеся в Поволжье, сталкивались здесь не только с финнами, но и со скандинавами, проникавшими сюда по рекам на судах из Балтики.

Согласно летописным сведениям, уже во второй половине IX столетия на Северо-Западе формируется политическое образование – союз племен, в который входили славяне и

финны [Фроянов 1991, с. 3]. Создание древнерусского государства во второй половине IX – начале X вв. происходило на огромных просторах Восточной Европы путем поступательного объединения проживавших здесь славянских и финских племен.

Важнейшим фактором, способствовавшим соединению отдельных частей в государство и поддержанию этого единства, служили речные системы, пронизывавшие огромные, покрытые лесами просторы Восточно-Европейской равнины. Еще в конце VIII – начале IX вв. сложились магистральные водные пути «из варяг в арабы» и «из варяг в греки», протянувшиеся из Северной Европы до Средиземноморья и Арабского востока. Их общим участком стала Нева. Широкая, полноводная река имела очень важное значение в системе международных водных коммуникаций. Появление на ней транзитного центра предопределялось географическим положением этого места. Однако из-за постоянной военной опасности с моря, побережья Финского залива и Невы в тот период еще не были постоянно заселены.



Рис. 5. Ладога, Олегова могила. Фото автора

Ближайшим к Балтике торгово-ремесленным центром на землях финских и славянских племен в середине VI–IX вв. становится Ладожское поселение (рис. 5). Позднее, в конце IX в., в истоках Волхова возникает Рюриково городище, а в X в. – Новгород. В зоне славянского расселения в Южном Причудье такими центрами, связанными с Балтийским регионом, становятся Изборск и Псков. Обращает на себя внимание значительная удаленность всех этих поселений от морского побережья и присутствие уже на начальной стадии скандинавского населения. Удобное положение Ладоги,

расположенной в зоне межплеменных контактов на восточной окраине Балтийского бассейна, с одной стороны, и на северо-западном рубеже славянских и финских племен, населявших земли Восточной Европы, – с другой, превратило ее в один из основных центров мореплавания и торговли в эпоху викингов наряду с Биркой, Хедебю, Трусо и Каупангом. О значении Ладоги в Скандинавском мире свидетельствуют многочисленные упоминания ее под названием Альдейгьюборг в древнесеверной литературе в связи с событиями IX-X вв., по количеству превосходящие упоминания всех остальных городов Руси [Глазырина, Джаксон 1987, с. 11–13]. Присутствие скандинавского населения в ладожском поселении подтверждается археологическими находками, начиная с древнейших слоев (середины VIII в.) – более чем за столетие до даты их первого упоминания в летописи.

Сообщение в «Повести временных лет» под 859 г.: «варяги из заморья взимали дань с чуди, и со славен, и с мери, и с веси, и с кривичей» – фиксирует уже сложившуюся ранее систему взаимоотношений в регионе. Оно является своеобразным предисловием к последующим событиям и свидетельствует о давности установившихся здесь даннических отношений. В 862 г. местное население подняло восстание: «Изнали варяг за море, и не дали им дани, и начали сами собой владеть... и сказали себе: поищем себе князя, который бы владел нами и судил по закону. И пошли за море к варягам, к руси... Сказали руси чудь, славяне, кривичи и весь: земля

наша велика и обильна, а порядка в ней нет. Придите княжить и владеть нами... И избрались трое братьев со своими родами, и взяли с собою всю русь, и пришли. И сел старший, Рюрик, в Новгороде, а другой Синеус, – на Белоозере, а третий Трувор, – в Изборске» [ПВЛ 1991, с. 23].



Рис. 6. Н.К. Рерих. Заморские гости. Русский музей

Преемник Рюрика Олег с малолетним Игорем совершает в 882 г. поход на Киев. Обосновавшись в Среднем Поднепровье, он объединяет восточнославянские племена и закладывает начало образованию Древнерусского государства.

Объединенные стремлением к обладанию богатствами южных цивилизаций, варяжско-славянские дружины совершают набеги на Византию и страны Арабского мира. Периоды военных действий сменяются торговыми отношениями (рис. 6).

В древнесеверной литературе и русских летописях имеются сведения о службе у первых князей Руси представителей скандинавской знати. Они возглавляли военные отряды, сформированные в основном из наемных варягов. Будущий король Норвегии Олав Трюгвассон, находясь на службе у князя Владимира, совершал набеги на берега Балтики, «его флот усиливался за счет норвегов и данов, гаутонов и склавов». Завоевав для «конунга Вальдемара» много стран и городов, он «повернул он домой в Гарды». В «Круге земном» говорится о службе у князя Владимира около 970–980 гг. варяга Сигурда, занимавшегося, в том числе, сбором дани в Эйтланде [Джаксон 2000, с. 38, 40, 27].

Активное участие русских князей и состоявших на службе у них скандинавов в политических процессах Северной Европы подтверждается свидетельствами о присутствии на Руси во времена Владимира – Ярослава представителей норвежской знати [Свердлов 1974, с. 62]. Четыре будущих норвежских короля побывали в конце X – начале XI вв. в Ладоге, представлявшейся им, вероятно, тогда частью Скандинавского мира. В исландских сагах упоминаются два похода на Русь, связанные с борьбой за власть в Норвегии. Около

997 г. норвежский ярл Эрик Хаконарссон разрушил Ладогу, а в 1115 г. его брат Свейн пытался организовать новое вторжение на Русь [Глазырина, Джаксон 1987, с. 53]. По мнению Е.А. Рыдзевской, походы были организованы с участием конунга Олава Шведского [Рыдзевская 1945, с. 66]. Сведения о прямом военном противостоянии Швеции и Руси в X – начале XII вв. отсутствуют. Причинами подобного положения, возможно, являлись существование буферного Ладожского ярлства, выплата варяжской дани, брак Ярослава Мудрого со шведской принцессой Ингигерд, а также другие родственные отношения русских князей со скандинавскими правителями.

Брак между Ярославом Мудрым и Ингигерд, дочью могущественного шведского правителя, был заключен около 1020 г. Ярослав передал невесте в качестве свадебного подарка Альдейгьюборг (Ладогу) и все ярлство, к нему принадлежавшее. Вероятно, в его составе были и земли по течению Невы, связывавшие Ладогу с Балтикой. Правителем ярлства и княжеским наместником стал родственник Ингигерд, ярл Рёгнвальд, после смерти которого управление Ладожскими землями перешло к его сыну Эйливу [Рыдзевская 1945, с. 60–61].

Второй сын Регнвальда, Стейнкель, становится около 1056 г. родоначальником новой шведской королевской династии [Мачинский 2003; с. 33]. Возможно; это обстоятельство и заложило противоречия в русско-шведские отноше-

ния; касающиеся владения прибалтийскими территориями [Лебедев 1985; с. 215].

Земли Восточной Прибалтики; судя по всему на протяжении многих веков находились в сфере влияния шведских викингов. Однако участие в создании русского государства и привлечение на службу в него варягов из других скандинавских стран ослабило это влияние. Происходившие перемены нашли отражение в «Саге об Олаве Святом». Один из представителей старой шведской знати; лагман Торгнюр; на тинге в Уппсале около 1018 г. вспоминал прежних конунгов: «Эйрика конунга Упсалы; сына Эмунда, и так говорил о нем; что пока он мог; он каждое лето предпринимал поход из своей страны и ходил в различные страны; и покорил Финляндию и Кирьялаланд; Эйтланд и Курланд и многие другие восточные земли. И можно видеть те земляные укрепления и другие постройки; которые он возвел... А конунг тот; который сейчас... теряет земли обязанные данью; из-за отсутствия энергии и мужества»²[Стурлусон 1995; с. 219–220].

В этой связи передача Ярославом Мудрым своей жене Ладожского ярлства представляется в несколько ином свете. Вероятно; именно при первых русских князьях; с участием варягов; состоявших на их службе; складывается система даннической зависимости соседних прибалтийско-финских

² В саге речь идет о Финляндии; Карелии; Эстонии и Курляндии. Упомянутый конунг – Олав Шведский (955-1022); отец принцессы Ингигерд – жены Ярослава Мудрого.

племен от Русского государства. Судя по всему она вырастает из ранее сложившейся практики сбора варяжской дани, унаследованной русскими князьями. Немаловажную роль в формировании этой системы играли и родственные связи первых Рюриковичей со скандинавской знатью. Иначе сложно объяснить, каким образом сфера влияния древнерусского государства уже в первые века его существования распространяется на западе на территории Эстонии и Финляндии вплоть до Рижского и Ботнического заливов и до Норвегии на севере.

В недатированной части «Повести временных лет», записанной около 1113 г., касающейся древних времен, в числе прибалтийских племен, плативших дань Руси, названы: «Чюдь..., Ямь, Литва, Зимигола, Корсь, Норова, Либь» [ПСРЛ 2001, т. 1, с. 11]. Первый из этих этнонимов – чудь – в летописях первоначально распространялся на прибалтийско-финские народы в целом и, вероятно, обозначал эстов, водь, ижору и корелу, находившихся вблизи границ славянского расселения. Возможно, ко времени знакомства славян с этими этносами они еще не имели четкой племенной организации и первоначально рассматривались пришельцами как единый народ. Так можно объяснить более позднее появление их названий в русских летописях, в XII–XIII вв., и закрепление этнонима «чудь» за эстами и небольшими группами финского населения в удаленных регионах.

Ижора

Среди географических наименований окрестностей Петербурга выделяются названия, связанные с ижорой – финским племенем, населявшим эти земли в древности. К ним можно отнести и реку, впадающую в Неву в ее среднем течении, и поселения, разбросанные до южных берегов Финского залива, и большое Ижорское плато на юго-западе от Петербурга. Однако здесь уже не встретить представителей древнего народа. В настоящее время немногочисленные ижеряне, говорящие на родном языке, сохранились только в отдаленных местах на побережье Финского залива в западной части Ленинградской области.

Финское название этого народа – Inkeri; Ingeri. Русское наименование «ижора» и западноевропейское «ингры» – производные от него. Существует несколько версий появления упомянутого этнонима. Согласно одной из них, он происходит от названия одноименной реки Ижора. Вот что писал историк Петербурга А.И. Богданов: «Имя же сие место восприяло зватися Ижерская Земля издревле по имени Реки Ижеры именуемой; которая устьем своим впадает в Неву Реку расстоянием от сего Санкт-Петербурга в дватцати в двух верстах. И другая причина подала месту сему именоватися Ижерская Земля; для одержанной преславной баталии над шведами; при оной Реке Ижере учиненной». В середине

XVIII в. даже у образованных людей еще не было ясности об этнической принадлежности этого народа: «Древние жители сего места; то есть Ижерския Области; называлися ижоряне; народ славенской и Веры Православной Греческаго Исповедания; жительство свое главное имел; как по всему видно, при Реке Ижоре и Славянке (потому что всегда; на из древнейших лет; на сем месте жители были древняго великаго славенскаго народа; от чего и река оная имя себе восприяла зватися Славянка); что по тогдашнему времени яко провинциальной народ онаго древняго великаго славенскаго Нова Града причитаемый был, от котораго народа; чрез толикое множество лет будучи; хотя останки некоторые; однако и поныне довольно есть» [Богданов 1997; с. 106].

Но есть и другие версии появления названия. По мнению А.С. Попова; оно происходит от имени князя Игоря (в скандинавской транскрипции – Ингвар); сына легендарного Рюрика; ставшего третьим древнерусским князем [Попов 1973; с. 90]. Согласно Иоакимовской летописи; его рождение было причиной передачи Ижоры вместе с Ладогой жене Рюрика Евфанде. По другой версии, появившейся еще в первой половине XIX в., название происходит от имени шведской принцессы Ингигерд, жены Ярослава Мудрого. По мнению А. Шегрена, развившего теорию В.Н. Татищева, в наименовании «земли ижор» – иначе ингров (*ingerinmaa*) – заключалось понятие «земли Ингрин», которая, вероятно, получила во владение территории по течению реки Невы вместе с

Ладогой в качестве свадебного подарка [Sjogren 1833, с. 3–4]. Примечательно, что в это время (IX–XI вв.) ижора еще не упоминается в письменных документах. Неизвестны и археологические находки того времени на территории средневекового расселения ижоры – в Приневье.

В XVII в., когда территория проживания ижоры вошла в состав Шведского королевства, в одну провинцию объединили Ижорскую и Водскую земли. К существующему названию *Ingerinmaa*, Ижорская земля, было присоединено еще одно слово – земля, на этот раз шведское – *land*. Таким образом, она стала называться Ингерманландией. Вот как описывает территорию, на которой Петр Великий основал Санкт-Петербург, А.И. Богданов: «Понеже место сие, на котором построен Град сей, есть оная провинция Ингрия или Ингермоландия, так проименованная, которая по нашим российским старым летописцам именуемая была Ижерская земля, которая издревле Всероссийской Империи всегда принадлежащая. Положением своим лежит между Синусом (заливом. – П. С.) Финским и Озером Ладожским, сообщается оная Невою Рекою, что начало свое восприемлет в длину от Ладожского Озера и продолжается до Великаго Княжества Эстляндскаго» [Богданов 1997, с. 105].

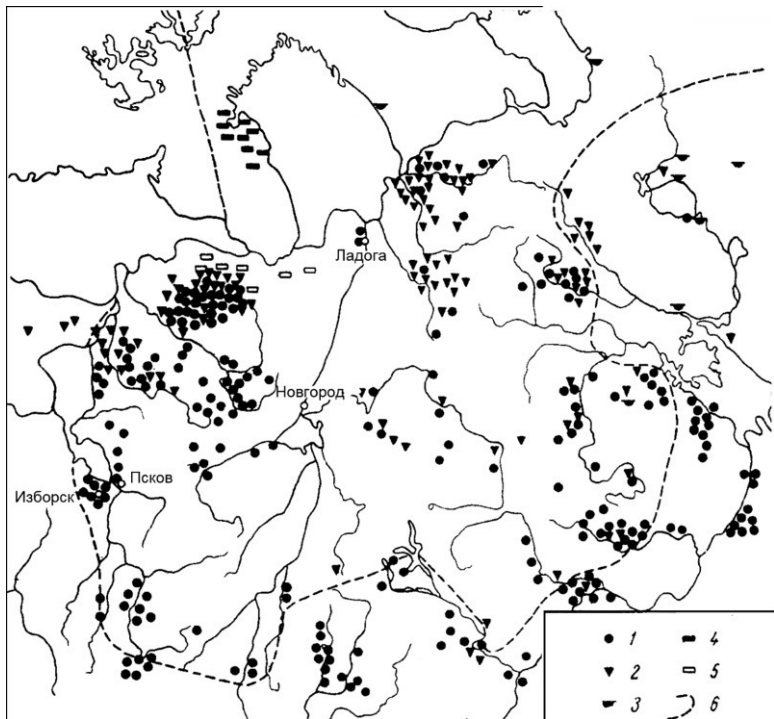


Рис. 7. Карта археологических древностей средневекового Северо-Запада по В.В. Седову: 1 – курганные могильники словен новгородских и кривичей; 2 – курганные могильники води и веси; 3 – грунтовые могильники веси; 4 – могильники корелы; 5 – могильники изжоры; 6 – приблизительная граница Новгородской земли

По сравнению с другими прибалтийско-финскими наро-

дами, ижора достаточно поздно появляется на исторической сцене. Регион расселения этого племени – Приневье, известный из письменных источников; – на археологической карте Северо-Запада длительное время оставался белым пятном (рис. 7). Большинство исследователей связывают происхождение ижоры с корелой. Тесное родство двух народов; помимо языковой близости и общности в культуре; подтверждается еще и тем; что до последнего времени некоторые представители ижоры продолжали называть себя корелами, памятуя о своих генетических корнях [Шаскольский 1979]. Корелами их называли первоначально и соседние народы – водь, эстонцы и финны, хотя впоследствии у них появились особое название «ижоры» (эст. *isurid*, фин. *inkeroiset*) [Федоров 1983, с. 97]. По мнению большинства исследователей, основанному в первую очередь на лингвистических данных и документальных свидетельствах, ижора выделяется из состава корелы, или протокарельской общности, и появляется в Приневье на рубеже I и II тысячелетий. По одной из версий, она переселилась сюда с севера – с Карельского перешейка, по другой – с востока, из юго-восточного Приладожья. Развернутая гипотеза происхождения ижоры была предложена Д.В. Бубрихом, считавшим, что на рубеже I–II тысячелетий племя корела, сформировавшееся в северо-западном Приладожье, стало активно расселяться в северо-западном и южном направлениях – к северному побережью Ботнии и Белому морю, а также в бассейны рек Невы и Ижоры. Из-за от-

сутствия экономических связей с основным ядром корелы южная группа постепенно обособилась, и на основе ее диалекта развился ижорский язык. Ученый относил появление ижоры к середине XII в. [Бубрих 1947, с. 32].

Несмотря на письменные свидетельства об ижоре, исследователи давно обратили внимание на отсутствие в бассейне реки Невы средневековых памятников, что в целом подтверждало легенды о пустынности этого края до петровского времени. В отличие от других прибалтийско-финских народов, до недавнего времени археологические памятники ижоры не были известны. В Приневье (в Инкере-Войскорове, Мишкине и в Колтушах) в начале XX столетия были обнаружены только отдельные вещи XII – начала XIII вв. (рис. 8)

Наиболее близки к описываемому региону были «карельские вещи», как их называли по аналогии с находками из могильников на Карельском перешейке, которые обнаружили в 1908 г. в деревне Инкере-Войскорово у церкви на западном берегу реки Ижоры. Здесь найдены два черепа, относившиеся предположительно к мужскому и женскому захоронениям. Отмечалось, что курганной насыпи на этом месте не прослеживалось [Tallgren 1938, p. 102–103, Рябинин 1997, с. 68–69]. Среди найденных украшений были несколько фибул: овально-выпуклая со звериным орнаментом; две фрагментированные круглые выпуклые с изображениями листьев, розеток и пальметок; две орнаментированные подковообразные, изготовленные из серебра, относящиеся к прибалтий-

ско-финскому кругу древностей.

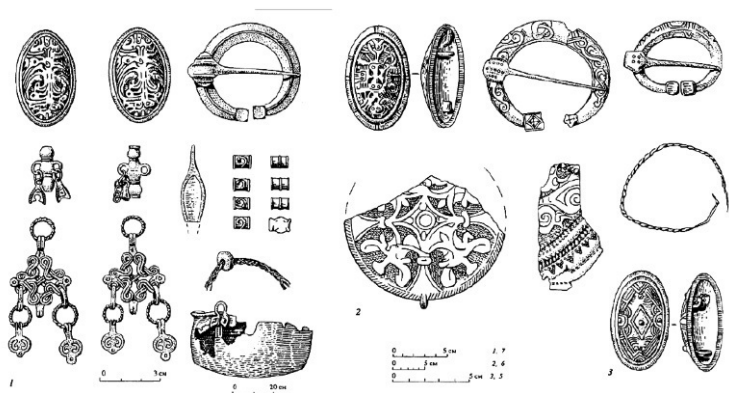


Рис. 8. Ижорские древности, найденные в Войскорове и Мишкине. По Е.А. Рябинину

Другая часть обнаруженных здесь украшений – фрагментированное ромбоцитковое височное кольцо, обломок широкопластинчатого браслета с растительным орнаментом и витая шейная гривна – связана, вероятно, с древнерусской культурой. Среди находок были также бусина и обломок широкопластинчатого браслета. К мужскому погребению относятся копье и топор [Рябинин 1997, с. 69]. Других средневековых древностей в бассейне реки Ижоры пока не известно. Случайные находки ижорских вещей из Приневья включали украшения, типичные для прибалтийских финнов, предме-

ты быта и вооружения, происходившие, вероятно, из разрушенных погребений ижоры. Но самих погребальных памятников, так же как и поселений, долгое время обнаружить не удавалось.

Эта ситуация резко контрастировала с изучением соседних прибалтийско-финских племен – корелы, води, эстов и веси, могильники которых к этому времени были хорошо изучены на территориях Карельского перешейка, Ижорского плато, Эстонии и юго-восточного Приладожья. Высказывались разные мнения по поводу «археологической неуловимости ижоры». Известный историк русского Северо-Запада И.П. Шаскольский в 1979 г. писал по этому поводу: «... археология Ижорской земли в I тысячелетии и. э., археология территории Ленинграда и его ближайших окрестностей в I тысячелетии и. э. и в I тысячелетии до и. э. – белое пятно на археологической карте», и отсутствие здесь находок особенно парадоксально в условиях постоянных земляных работ по строительству города и окрестностей, которые ведутся здесь более 270 лет [Шаскольский 1979, с. 44–46]. Другой известный исследователь, археолог Е.А. Рябинин, занимавшийся изучением ижорских древностей, напротив, объяснял их редкость тем, что следы пребывания ижоры были уничтожены при строительстве Петербурга в XVIII–XIX вв. [Рябинин 1997, с. 71–72].

Вне всякого сомнения, основание Санкт-Петербурга и развитие его агломерации, охватившей значительные терри-

тории в нижнем Приневье, привело к существенному стиранию следов древней ижорской культуры. Другой причиной стало то, что археологическое изучение бассейна Невы по целому ряду причин носило крайне ограниченный характер. В условиях отсутствия на этих землях видимых археологических памятников – курганов и городищ, известных в сопредельных регионах, здесь не проводилось систематических исследований. Возможно, свою роль сыграли и устоявшиеся в общественном сознании с петровских времен стереотипы представлений о том, что Петербург построен в необитаемой болотистой и мало пригодной для проживания местности.

Как показали исследования последнего десятилетия, сложность выявления памятников ижоры объясняется особенностями системы расселения и погребальной обрядности этого народа. На территории бассейна Невы, в самом Санкт-Петербурге и его окрестностях с 2001 г. обнаружено и исследовано несколько новых средневековых археологических памятников XII–XVII вв. Наибольшая концентрация их прослежена в междуречье рек Мги и Тосны в их среднем течении, на поросших лесом камовых возвышенностях (рис. 9, см. с. I вклейки) [Сорокин 2006; Сорокин 2008; Сорокин, Певнева 2014]. В последние годы могильники средневекового времени XIII–XVII вв. были найдены и в среднем течении реки Славянки, в деревнях Покровская и Порицы, относящихся к периоду христианизации ижорского населения Приневья.

Культура ижоры в целом сходна с культурами соседних прибалтийско-финских народов, однако имеет свои особенности. Основная часть древностей, обнаруженных в Приневье и происходящих преимущественно из захоронений, относится к XII–XIII вв., то есть ко времени первых упоминаний ижоры в исторических документах. Лишь отдельные находки могут быть отнесены к более раннему времени – XI–XII вв. Захоронения ижоры находились вблизи рек, ручьев или озер, на склонах и на краю всхолмлений. Это были захоронения на горизонте (поверхности земли) в каменных оградках, связанных между собой, перекрытых невысокими насыпями. Захоронения, судя по сохранившимся деталям одежды и украшениям, сопровождалась богатым погребальным инвентарем, в составе которого были вооружение, орудия труда, бытовые вещи. В большинстве захоронений найдены керамические сосуды, ставившиеся у ног, и ножи на поясе. Оружие (мечи, топоры, копья, сулицы и стрелы), а также косы-горбуши, бронзовые и железные котлы, кресала и огнива были характерны для мужских захоронений. Женские погребения сопровождалась богатыми наборами украшений с прибалтийско-финскими овально-выпуклыми и подковообразными фибулами. Они носились женщинами попарно на плечах для скрепления двух полотнищ платья и соединялись между собой спиралевидными и крестообразными цепедержателями с цепочками. В составе убора были зооморфные подвески в виде коньков и уток, браслеты, перстни,

спиралеобразные провололочные пронизки, нашивавшиеся на одежду, бусы из бронзы, стекла и полудрагоценных камней. Незначительные размеры могильников, включавших около 10 захоронений, позволяют связывать их с небольшими семейными (родовыми) общинами, хоронившими в одном месте представителей нескольких поколений (рис. 10, 11 (см. с. I вклейки)).

Примечательно, что, в отличие от соседей, родственных по происхождению води и корелы, на территории раннего расселения ижоры вообще не известно укрепленных поселений-городищ. Возможно, надежным убежищем ижоре служили непроходимые леса и болота, окружавшие со всех сторон ее земли. Не выявлены здесь пока и сельские поселения этого народа, хотя такая же ситуация характерна и для других финских племен Северо-Запада. Сложность обнаружения поселений лесной зоны объясняется кратковременностью их существования в условиях сохранявшейся длительное время архаичной системы хозяйства, в которой важную роль играли охота, рыболовство и лесные промыслы. Подсечно-огневая система земледелия, распространившаяся здесь в средневековье, приводила к быстрому истощению почвы и также вынуждала население к частой перемене места жительства. Но и с переходом к более совершенным формам хозяйства в новое время небольшие деревни, включавшие от одного-двух до нескольких дворов, не оставляли сколько-либо значимых следов в земле. Учитывая, что в тех

же местах жили и в последующее время, то и эти незначительные свидетельства стирались более интенсивной хозяйственной деятельностью последующих эпох.



Рис. 10. Зооморфные подвески и игольник. Фото автора

Южное Приладожье с Ладогой сохраняли определенную автономию и экстерриториальность вплоть до включения их в состав Новгородского государства, которое состоялось только в начале XII в. [Кирпичников 1988, с. 51, 61]. В 1105

г. в Новгородской летописи говорится: «...идоша в Ладогу на войну», что связывается с присоединением ее к Новгороду в 1105 г. А 11 лет спустя, в 1116 г., посадник Павел заложил здесь «город камеи», укрепив таким образом северо-западные рубежи государства [ПСРЛ 2000, т. 3, с. 203–204]. В этот период начинают осложняться отношения между Швецией и Русью. Д.А. Мачинский связывал это с прекращением правления в Швеции (после смерти в 1120-х гг. Инге Старого, тестя князя Мстислава Владимировича) дружественной по отношению к Руси королевской династии, восходящей к Стенкелю, сыну правителя Ладожского ярлства во времена Ярослава Ренгвальда [Мачинский 2003, с. 33].



Рис. 12. Остров Готланд, Висбю. Фото автора

Укрепление Ладоги позволило новгородцам установить надежный контроль на внутренних водных путях, после чего в XII в. активно развивается их мореплавание на Балтике. Путь из Новгорода проходил по Волхову через Ладожское озеро в Неву и далее в Финский залив.

В известной новгородской былине о Садко также упоминается этот маршрут плавания: «Ай поехал торговать купец богатый новгородский. Ай как на своих на черных кораблях

А поехал он да ко Волхову Ай со Волхова он да во Ладожскую Ай со Ладожского да во Неву-реку Ай как со Невы-реки как выехал на Сине море» [Былины 1986, с. 453, 461].

Именно в это время возникают новгородские торговые дворы на Готланде и в Сигтуне – столице Шведского королевства (рис. 12). Новгородские купцы становятся частыми гостями в Дании, немецких городах, в Польше и Восточной Прибалтике [Мавродин 1949, с. 110–115]. С торговлей, вероятно, связан и расцвет самой Ладоги, значительно увеличившей свою территории по сравнению с поселением эпохи викингов и где в середине – второй половине XII столетия было построено сразу шесть каменных храмов. В XI–XIII вв. происходит древнерусская колонизация территорий Ижорского плато и Восточного Причудья, что, несмотря на отсутствие здесь крупных городских центров, создало основу для укрепления позиций Новгорода в Восточной Прибалтике.

Начало крестоносной экспансии в Восточной Прибалтике

Относительно спокойное течение жизни в удаленных от центров европейской цивилизации северных землях сохранялось на протяжении многих столетий. Малочисленные финские племена, рассредоточенные на значительных территориях и находившиеся в даннической зависимости от более сильных соседей – скандинавов, а впоследствии от Руси, испытывали и культурное влияние с их стороны. Доминирование древнерусских княжеств в Восточной Прибалтике продолжалось вплоть до рубежа XII–XIII вв. Но с развитием крестоносного движения и торговой активности государств Северной Европы в этом регионе он становится одним из перспективных районов колонизации. Размеренная жизнь на покрытых непроходимыми лесами и болотами землях подходит к концу. Уже с середины XII в. на Балтике начинается крестоносная экспансия германских государств и Дании против западных славян под предлогом обращения их в христианскую веру. За ней последовали вторжения рыцарских орденов Швеции и Дании далее на восток, в земли финских и балтских племен. В конце XII – начале XIII вв. многие из них уже находились в зависимости от Новгородского и Полоцкого княжеств. Однако русские князья, увязшие в междоусобных войнах, не смогли эффективно противодей-

ствовать западной экспансии.

Тогда же начинается длительная борьба Новгорода с западными завоевателями за влияние на прибалтийско-финские племена эстов, еми, корелы, ижоры и води (рис. 13, см. с. II вклейки). Но до нас дошли лишь отрывочные сообщения письменных источников о военных действиях в Восточной Прибалтике в середине – второй половине XII в. Из Новгородской I летописи известно, что в 1142 г. западно-финское племя емь вторглось в новгородские земли: «придоша емь и воеваша область Новгородскую, избиша ладожане 400 и не пустиша ни мужа». Судя по этому описанию, можно предполагать, что племя емь на судах вторглось в Ладожское озеро и в отражении этого набега участвовали только ладожане.

Примечательно, что в том же году в Восточной Балтике корабли шведского флота напали на суда новгородских купцов, возвращавшихся из Дании, которым удалось отбиться, нанеся противнику урон: «приходи свейский князь с пискупом в 60 шнек на гость, иже суть из заморья шли в 3 лодиях и бишася и неуспеша ничтоже, и отлучиша их три лодьи, избиша их полтораста» [ПСРЛ 2000, т. 3, с. 212]. Вероятно, оба этих нападения связаны между собой и обусловлены какими-то противоречиями, возникшими на территории Финляндии. И.П. Шаскольский считает, что 60 шнек представляли собой шведское морское ополчение – ледунг, а руководство флотом князем и епископом означает, что это был крестовый поход в Восточную Прибалтику с целью «за-

хвата какого-то участка финского побережья или, возможно, побережья в восточной части Финского залива в районе Невы» [Шаскольский 1978, с. 41]. Казалось бы, такое нападение могло быть совершено в любой части торгового пути из Дании в Новгород, проходившего вдоль шведского побережья. Но в летописи говорится именно о приходе шведов, что, вероятно, свидетельствует об их вторжении в новгородские владения, скорее всего, в районе устья Невы. И набег еми в Приладожье, возможно, проходил согласованно с этим вторжением.

Неслучайно, что в следующем, 1143 г. состоялся ответный поход корелы на емь – «ходиша Корела на Емь, и отбежаша; 2 лойву избиле». Шесть лет спустя, в 1149 г., происходит новое вторжение еми, но уже в землю води: «на ту же зиму придоша емь на водь ратью в тысящи...». Зимний поход из центральной Финляндии в район Ижорского плато, судя по всему, проходил по замерзшему заливу. На этот раз отпор неприятелю давали новгородцы: «идоша по них въ 500 с во-еводою и не упустиша ни мужа» [ПСРЛ 2000, т. 3, с. 213, 215]. Приведенные отрывочные сообщения середины XII в. говорят о войнах Новгорода и зависимых от него корелы, води и, вероятно, ижоры с одной стороны и западно-финского племени емь, поддерживаемого Швецией, с другой.

Начало завоевания Финляндии Шведским королевством связывают с первым крестовым походом шведского короля Эрика, получившего впоследствии прозвище Святого, при

участи епископа Генриха. Поход, состоявшийся около 1155 или 1157 г., был направлен в юго-западную часть этой страны – в землю племени сумь.

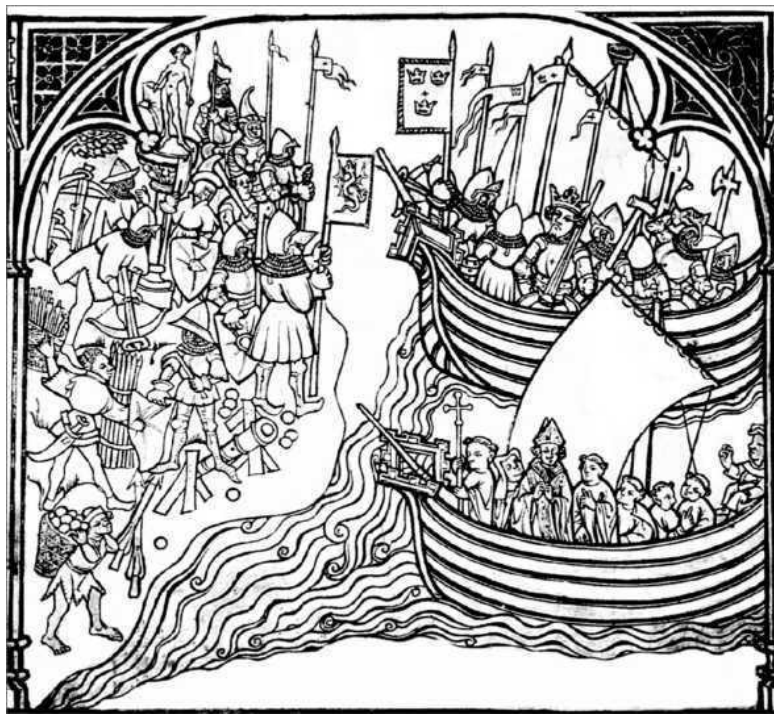


Рис. 14. Крестовый поход Святого Эрика в Финляндию. Деталь саркофага св. Генри, Национальный музей Хельсинки

Проповедь Бернарда Клервоского во Франции послужила идеологическим обоснованием Второго крестового похода в Палестину в 1146 г. А уже в 1147 г. саксонский герцог Генрих Лев организовал первый крестовый поход в балтийском регионе, направленный в земли западных славян. Последовавший вскоре крестовый поход в Финляндию был организован под влиянием пропаганды крестовых походов, развернутой в странах Западной Европы. Возможно, его инициировал папский легат Николай Альбано, посетивший Швецию в 1153 г. [Шаскольский 1978, с. 53]. Язычество западных славян, финских и балтских народов, враждовавших с соседними христианскими державами, признающими церковную власть папского престола, служило удобным поводом для их завоевания.

Эти события не упоминаются в русских летописях и шведских хрониках. Некоторый свет на них проливают только немногочисленные источники, касающиеся начала христианизации Финляндии: булла римского папы Александра III архиепископу Упсальскому 1171 г. и Житие святого Эрика (рис. 14).

Несмотря на то что сумь не была данником Новгорода, шведское завоевание ставило под угрозу его отношения с зависимыми финскими племенами и свободную торговлю новгородцев на Балтике, так как основной торговый путь проходил у берегов юго-западной Финляндии. В папской булле говорится, что «финны всегда, когда им угрожают враже-

ские войска, обещають соблюдать христианскую веру и охотно просят проповедников и наставников христианского закона, но, когда войска уходят, отказываются от веры, презирают и жестоко наказывают проповедников». По мнению И.П. Шаскольского, упоминаемые в булле вражеские войска – это русско-корельские отряды, противодействовавшие шведскому завоеванию земли суми в 1160-х гг. и со своей стороны пытавшиеся подчинить это племя [Шаскольский 1978, с. 54, 59–62].

Битва на реке Воронеге

Через несколько лет происходит вторжение шведов и в новгородские владения. «В лето 1164 придоша Свье подъ Ладогу и пожьгоша ладожане хоромы своя, а сами затворишася въ граде съ посадником Нежатою, а по князя послаша и по ногородце. Они же приступиша под город в субботу и не успеха ничтоже къ граду, нъ большую рану въсприашя; и отступиша въ реку Воронеаи. Пятый же день приспе князь Святослав съ новгородци и съ посадникомъ Захариєю, и наворопиша на ня, месяца мияя въ 28, на святого Еладия, въ четверток, въ час 5 дни; и победиша я божиею помощью, овы исекоша, а иныя изимаша: пришли бо бяху въ полушестадьсять шнек, измаша 43 шнекъ; а мало ихубежаша и ти езвни» [ПСРЛ. 2000, т. 3, с. 31].

Поход шведского флота в мае, в самом начале навигации, был рассчитан на внезапность. Но шведский рейд не оказался неожиданностью для ладожан, которые, готовясь к нападению, сожгли посад и укрепились в крепости. После того как шведы не смогли ее захватить, они отошли в юго-восточное Приладожье. Уход их объясняется разными обстоятельствами. Есть мнение, что во время штурма и вылазки ладожан шведы понесли тяжелый урон и им было необходимо «оправиться после поражения и подготовиться к новому наступлению» [Шаскольский 1978, с. 63]. Отход шведов

в зону скандинавской колонизации эпохи викингов, вероятно, неслучаен – они рассчитывали найти здесь поддержку населения, предки которого составляли основу «ладожского ярлства» [Лебедев 2005, с. 495]. Территории эти были населены приладожской чудью – носителями приладожской курганной культуры, предками вепсов и корел. В конце XII – начале XIII вв. эта культура прекратила свое существование.

Окончательное присоединение этих территорий к новгородским владениям связывается с битвой на реке Воронеге [Назаренко 1990, с. 91]. Возможно, неудача под ладожской крепостью вынудила шведскую рать искать другие цели похода: например, собрать дань с прибрежного финского населения или даже попытаться восстановить прежние, даннические, взаимоотношения с ним. Обращает на себя внимание стремительное выступление новгородцев и внезапное появление их в устье Воронеги: «пятый же день приспе князь Святослав съ новгородци». Как показывают современные экспериментальные плавания, только продвижение от Новгорода до Ладоги вниз по течению Волхова занимало около 5 дней. Кроме того, требовалось время на передачу сообщения в Новгород о появлении неприятеля, а также на сбор войск. В этой связи можно полагать, что система контроля за появлением противника и оповещения новгородцев, упомянутая в летописи в связи с Невской битвой 1240 г. [ПСРЛ 2000, т 3, с. 292], вероятно, существовала и ранее.

Обследование предполагаемого места битвы 1164 г., про-

веденное в 2002 г., включало осмотр акватории озера, прилегающей к устью реки Воронежки, ее русла в нижнем течении, а также опрос местных жителей и рыбаков расположенного здесь села Вороново. По одной из местных легенд, рассказываемых старожилами, предводителя, погибшего в битве со шведами, погребли в большом кургане, который воины насыпали шлемами. Показанная местными жителями насыпь находится в лесу, вблизи кладбища, недалеко от реки. Она не похожа на типичные для Северо-Запада погребальные насыпи, имеет неправильную форму и достаточно большие размеры – высоту около 10 м и около 20–30 м в поперечнике. По своему виду она напоминает всхолмление естественного происхождения.

Сведений о находках оружия или обломков судов в озере зафиксировано не было. Видимость в нем ограничена до 0,5 м, что делает проведение подводных археологических исследований здесь малоперспективным. Во время обследования нам передали наконечник копья, найденный несколько лет назад в реке Воронежке на глубине около 1,5 м, примерно в 0,8 км от ее устья, недалеко от южной окраины села Вороново³. Наконечник имеет следующие размеры: сохранившаяся длина – 25,5 см, реконструируемая – около 26 см. Длина лезвия составляет 13,5 см (кончик острия обломан), максимальная ширина – 4,2 см, толщина – 0,8 см. Лезвие

³ Работы проводились Санкт-Петербургской археологической экспедицией. Находку обнаружил И.Н. Шпанев.

в сечении имеет ромбическую форму. Втулка расширяется по мере удаления от лезвия и изменяет овальную в сечении форму у наконечника на округлую в основании, где ширина ее составляет около 5 см (рис. 15). Подобные типы наконечников копий существовали преимущественно в позднесредневековое время. Однако, по мнению А.Н. Кирпичникова, грубость форм этого наконечника может свидетельствовать о его местном изготовлении и в более раннее время. Таким образом, нельзя исключать отношение его к рассматриваемой битве.

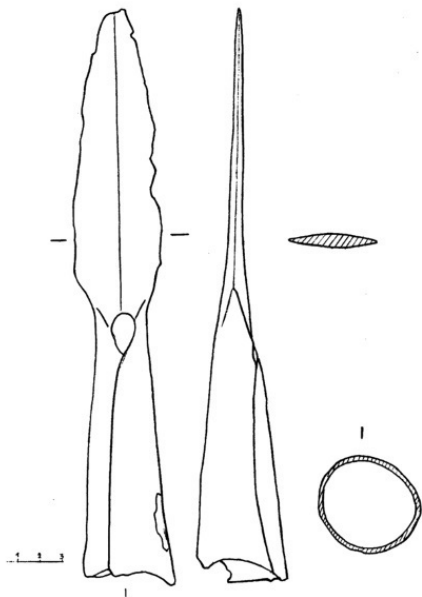


Рис. 15. Наконечник копья изреки Воронежки

В связи со строительством Ладожских (Свирских) каналов, топографическая ситуация в устье реки Воронежки значительно изменилась. Само устье, по свидетельству старожил, сместилось на несколько десятков метров к западу от первоначального, не различаемого теперь даже в рельефе местности. Новое устье представляет собой протоку из построенного в XIX в. Новосвирского канала в озеро. Русло канала, прорытого по прибрежному пляжу, было отделено от озера высоким валом (около 5 м) из гранитных валунов, засыпанных землей.



Рис. 16. Река Воронежка у устья. Фото автора

Река Воронежка в нижнем течении за каналами имеет ширину до 50 м и глубину до 2 м (рис. 16) и вполне подходит для стоянки средневековых скандинавских судов, имевших длину около 20 м, и осадку 0,5–1 м. Обычно они причаливали к берегу путем посадки на мель носовой частью и становились в ряд. Акватория озера у устья реки очень мелководна, и через нее от протоки прорыт узкий фарватер шириной не более 10 м, позволяющий малым судам с осадкой до 1 м выходить в озеро (рис. 17). Песчаные мели и гряды камней,

препятствующие свободному проходу судов, продолжают на расстояние до 1 км от берега. Дно акватории песчаное, у берега заиленное, глубины колеблются в пределах 0,5–1,5 м. Вопрос об изменении уровня Ладожского озера с XII в. до наших дней не совсем ясен, в настоящее время наблюдаются лишь среднегодовые колебания уровня. В последние десятилетия прослеживается зарастание прибрежных отмелей сплошными зарослями тростника.

Как показало экспериментальное плавание на ладье «Славия»⁴, здесь существует постоянная опасность посадки на мель (рис. 18). Это затрудняет маневрирование судов при подходе к устью и выходе из реки в озеро, особенно при встречном ветре. Низменные прямые берега делают акваторию открытой для ветров всех направлений и опасной для стоянки судов. Во время шторма в 2002 г. вблизи устья реки Воронежки, в аналогичных условиях, ладья «Славия» сильным западным ветром была выброшена на мелководье. После изменения ветра и ухода нагонной волны она оказалась в 300 м от глубин (0,5–1 м), по которым могла продолжать плавание. Только в результате полной разгрузки и значительных усилий в течение нескольких часов ее удалось снять с мели. В подобных навигационных условиях шведский флот не мог оставаться в озере и должен был войти в реку.

⁴ Размеры: длина 9,5 м, ширина 2,7 м, высота 1,2 м; парус 5х4 м, 6–8 весел, осадка 0,5 м.



Рис. 18. Ладья Славил в устье реки Воронежки. Фото автора

Существует несколько точек зрения на причины и цели похода шведов на Ладогу в 1164 г. Большинство исследователей связывают его со шведскими завоеваниями в Финляндии и противодействием этому новгородцев и их союзников. В.Т. Пашуто считал, что целью вторжения было расширение завоеванной шведами территории и захват Ладоги [Пашуто 1956, с. 102]. По мнению Е. Хорнборга и И.П. Шаскольского, шведы планировали «блокировать выход из Новгорода в Ладожское озеро и к Финскому заливу, отрезать Новгороду доступ к берегам Финляндии, лишить новгородцев воз-

возможности бороться против шведского завоевания земли суми» [Hornborg 1944, s. 172]. Но в существующей ситуации они уже не имели возможности удержать за собой Ладогу [Шаскольский 1978, с. 63]. И тем более не могли восстановить свое влияние в Приладожском регионе, существовавшее во времена «сбора варяжских даней» или Ладожского ярлства в VIII–XI вв.

Крестоносцы в землях Великого Новгорода и финских племен

В качестве продолжения этой борьбы рассматриваются и последовавшие в 1178 г. походы корелы в южную Финляндию и в 1187 г. в центральную Швецию, когда корельский флот, видимо, не без новгородского участия, совершил нападение на столицу королевства Сигтуну, полностью уничтожив ее. Вероятно, здесь сыграл роль фактор внезапности, так как шведы, организовывавшие морские походы в Восточную Прибалтику, не были готовы к ответному нападению, причем не на побережье, как это иногда случалось, а в центральных землях государства. В 1191 г. состоялся еще один поход новгородцев с корелюю на емь, а 1198 г. новгородцы разрушили центр шведской колонизации в Финляндии – город Або. Складывается впечатление, что в конце XII в. Новгород и его союзники одерживали верх в борьбе.

Ситуация изменилась в первой четверти XIII столетия, с началом завоевания немецкими рыцарскими орденами и Датским королевством Восточной Прибалтики, когда Новгороду пришлось противодействовать экспансии и на этом направлении.

В конце XII – начале XIII вв. в земли куршей, ливов, латгалов и эстов вторгаются немецкие и датские крестоносцы. Основав замки в ключевых пунктах завоеванной террито-

рии, они начинают покорение этих народов. В 1215 г. немецкие рыцари захватили город Юрьев в Юго-Восточной Эстонии. В 1220 г. шведский король Юхан I совершил завоевательный поход в Западную Эстонию, но вскоре созданные здесь шведами укрепления были взяты и разрушены эзельцами. К 1220-м гг. крестоносцы уже достаточно прочно утверждаются в землях Восточной Прибалтики и западной Финляндии. Крестоносная экспансия, приближавшаяся к новгородским землям с двух сторон, через территории современных Финляндии и Эстонии, угрожала отрезать Русь от Балтики в случае, если оба потока сомкнутся в Ижорской земле.

Колонизационная политика Новгорода в отношении соседних финских племен в это время напоминала систему раннесредневековых племенных союзов, в которых зависимые народы находились в номинальном подчинении, заключавшемся преимущественно в выплате дани. Власть над ними поддерживалась только силой оружия, а поскольку на территориях этих племен не было постоянного русского населения и военных отрядов, она во многом зависела от реального соотношения сил. Для утверждения своей власти русским князьям необходимо было регулярно повторять военные походы в земли своих данников, о чем и свидетельствуют летописи. Зависимые племена в основном сохраняли свои традиционные систему управления и религиозные верования.

В отличие от Руси, западные государства в ходе кресто-

носной экспансии в земли балтских и финских племен сразу же создавали на завоеванных территориях сеть крепостей – опорных пунктов, в которых размещались постоянные военные гарнизоны. Лучшие земли делились между завоевателями, а местное население облагалось налогами и насильственно обращалось в католичество. Это была система военного подавления.

В Хронике Генриха Латвийского описано вторжение эстов в 1221 г. в Ижорскую землю: «Жители Саккалы перешли Нарову и сделали далекий поход в землю, называемую Ингардия, относящуюся к Новгородскому королевству. Так как никакие известия их не опередили, то нашли ту область полной народу и нанесли инграм тяжкий удар, перебили много мужчин, увели массу пленных обоего пола, множество овец быков, и разного скота не смогли захватить с собой и истребили» [Генрих Латвийский 1938, с. 222]. В русских летописях это событие не упоминается. Но в следующем, 1223 г. начинается восстание эстов против крестоносцев.

Князь Ярослав Всеволодович совершает в том же году поход к «Кольваню (Таллину. – П. С.), и повоева всю землю Чюдьскую, а полона приведоша бещисла, но город не взяша, а злата много взяша и приидоша все здравии...» [ПСРЛ 2000, т. 3, с. 262–263]. Мощные крестоносные замки, оборонявшиеся хорошо вооруженными гарнизонами и во многих случаях связанные с морем, что обеспечивало им непрерывную поддержку, были неприступны для русских войск. Это

позволяло западным государствам сохранять свои владения в Восточной Прибалтике и Финляндии на протяжении всего средневековья, несмотря на частые вторжения русских князей.

В осложнившихся условиях русские князья пытались энергично противодействовать дальнейшей крестоносной экспансии в земли зависимых от них балтских и финских племен, изменив свою традиционную политику по отношению к ним. В результате восстания эстов в 1223 г. город Юрьев был освобождён от крестоносцев. Новгородцы послали в поддержку восставшим отряд – 200 человек во главе с князем Вячко. Но сил оказалось недостаточно: в 1224 г. после продолжительной осады городом овладели меченосцы. «Убиша князя Вячка немци в Гюргеве, а город взяша», – сообщала Новгородская летопись [ПСРЛ 2000, т. 3, с. 61]. Масштабная поддержка восстания эстов новгородцами была невозможна. В 1223 г. объединенные русские войска потерпели сокрушительное поражение в битве на реке Калке от монголов. В том же году произошло вторжение литовцев в новгородские земли.

Только в конце 1220-х гг., чтобы отодвинуть угрозу от рубежей Руси, великий князь Ярослав Всеволодович начинает военные действия на Северо-Западе. В 1227 г., обеспокоенный шведскими завоеваниями в Финляндии, он совершил с новгородцами поход на племя емь «и повоева всю землю и полон приведе бещисла» [ПСРЛ 2000, т. 3, с. 65]. В том

же году он направил миссию в соседнюю Карелию – «послал крести множество Корел, мало не все люди» [ПСРЛ 2001, с. 450]. Очевидно, что целью ее было усиление новгородского влияния на корелу, а также превентивные меры для демонстрация того, что крестовые походы в земли зависимых от Новгорода финских племен, проходившие под предлогом их христианизации, не имели под собой реального основания.

Как видно из последующих событий, победа над емью была не полной. Уже в следующем, 1228 г., войдя на судах в Ладогу, емь совершила нападение на прибрежные поселения – «воюя по побережью». Ладожане преследовали агрессоров, но не смогли настичь, однако при выходе из Ладоги «ижереяне устретоша их бегающе и ту их избиша много», – свидетельствует летописец [НЛ СХС 1888, с. 224]. Как показывают археологические данные, ижора, населявшая Приневье, занимала тогда территории, удаленные на 20–30 км от берегов реки. Одной из причин такого расселения была постоянная опасность вражеских вторжений со стороны Балтики. Это первое летописное известие об участии ижоры в отражении нападения. Учитывая, что подобные вторжения совершались и ранее и первыми, кто противодействовал им, назывались ладожане, можно предположить, что ижорские отряды могли действовать во взаимодействии с ладожским ополчением или в его составе. Предположение согласуется с ранними легендами о вхождении ижоры в состав Ладожской земли.



Рис. 19. Река Нева в среднем течении. Фото автора

Вторжения в Ладогу проходили по Неве. Другие пути, в первую очередь по Вуоксе, а также по северо-западным притокам, связанным с Сайменской системой озер в восточной Финляндии, были труднопроходимы из-за многочисленных порогов и могли контролироваться корельским населением. Наличие сильного флота зачастую позволяло неприятелю, избегая сухопутных столкновений, подниматься вверх по течению Невы до Ладоги. Большие парусно-гребные суда мог-

ли проходить реку без остановок. Учитывая ее значительную ширину (до 600 м), они почти не опасались обстрелов с побережья (рис. 19). Единственными опасными местами были места сужения Невы, наибольшее (до 250 м) в районе Ивановских порогов, и участки с быстрым течением, вынуждавшие приближаться к берегу, а возможно, и переволакивать суда вдоль него. Несмотря на значительную ширину, Нева была наиболее контролируемым участком на водном пути, проходившем через новгородские земли от Финского залива до южного Приладожья. Учитывая, что проход вверх по ее течению занимал 3–4 дня, своевременное сообщение позволяло подготовиться к вторжению неприятеля в Ладожское озеро.

Судя по имеющимся в летописях данным, ижора могла оповещать ладожан и новгородцев о приближении неприятеля и своими силами участвовать в отражении таких вторжений. Это могли быть нападения на места стоянок или небольшие отряды противника, обстрел его во время прохождения им сложных в навигационном отношении участков пути и другого рода диверсии. Для полной остановки вторжения требовались сопоставимые по численности военные силы и флот.

В том же 1228 г., придя в Новгород с войсками из Северо-Восточной Руси, Ярослав Всеволодович планировал большой поход на Ригу с целью остановить крестоносную экспансию в Восточной Прибалтике. Однако сначала пско-

вичи, заключившие сепаратный мир с немцами, а затем и новгородцы не поддержали его планов. Только в 1234 г. ему удалось организовать поход в юго-восточную Эстонию на Юрьев, после которого Ярослав заключил мир с немцами [ПСРЛ 2000, т. 3, с. 73]. Время было упущено, и крестоносцы успели подавить сопротивление эстов.

Положение северо-западных земель еще больше осложнилось после монголо-татарского нашествия 1237–1240 гг., обескровившего Русь и оставившего Новгород без прочного тыла. В 1230-1240-х гг. у ее северо-западных границ возникает сильное литовское государство князя Миндовга, разгромившего в 1236 г. ливонских рыцарей в битве при Сауле. В 1237 г. произошло объединение Ордена меченосцев Ливонии с Тевтонским орденом Пруссии, приведшее к усилению немецкого владычества в Восточной Прибалтике. В 1238 г., после гибели Юрия Всеволодовича Владимирского в битве с татарами на реке Сити, Ярослав Всеволодович получил великое княжение, а его сын Александр – управление Новгородом и Тверью.

Осознавая, что Новгородское государство является основным препятствием для захвата прибалтийско-финских земель католическими странами и орденами, римский папа пытался скоординировать их действия. В буллах, разосланных епископам балтийских стран, папа Григорий IX требовал прекращения всяких торговых отношений с русскими, и в особенности продажу на восток оружия, меди, свинца,

лошадей и продовольствия, то есть того, что могло быть использовано в войне, «до тех пор, пока последние не прекратят все враждебные действия против новокрещеных финнов». Он также призвал к крестовому походу на емь, все еще сопротивлявшуюся шведской экспансии.

Папский легат в Финляндии и Прибалтике кардинал Вильгельм Сабинский в 1237 г. урегулировал территориальные противоречия Тевтонского ордена и Датского королевства. По заключенному между ними соглашению Дания вернула свои права на владение северной Эстонией.

Некоторые исследователи указывают на то, что достоверные исторические свидетельства, подтверждающие организацию совместного крестового похода западных государств в Новгородскую землю в 1240–1242 гг., отсутствуют. Несмотря на то что в 1238 г. руководители Дании и Тевтонского ордена фактически договорились о совместных действиях против Новгорода, шведская сторона в этом не участвовала. А впоследствии и датчане не смогли принять активного участия в военных действиях из-за смерти в марте 1241 г. их короля Вальдемара. На независимое выступление противников Новгорода указывает и документ, свидетельствующий о планах Ордена установить контроль на территории всех прибалтийско-финских племен, входивших в состав Новгородского государства, включая ижору и корелу. Но этот акт был составлен в Риге в апреле 1241 г., после поражения шведов на Неве [Хрусталеv 2009, с. 268–269]. Часть западных истори-

ков считают вторжения крестоносцев на русский Северо-Запад разрозненными, недостаточно спланированными акциями местного значения, приграничными столкновениями, не ставившими своей целью завоевание территорий и носившими более оборонительный характер [Феннел 1989; Хеш 1995, с. 65–74].

Однако, рассматривая события в общем контексте папской политики по распространению католичества и западноевропейской крестоносной экспансии в Восточной Прибалтике, следует отметить, что это было первое одновременное вторжение нескольких западных государств в новгородские владения. Его, несомненно, обусловили события, происходившие в те годы в Восточной Европе. Чтобы использовать благоприятную ситуацию, связанную с татарским нашествием на Русь, «три силы европейского рыцарства: шведы, немцы и датчане – впервые объединились для нападения на русские земли» [Шаскольский 1978, с. 150–151; 1995, с. 17]. Несмотря на существующие противоречия между завоевателями, временная консолидация западных держав представляла непосредственную угрозу для существования Новгородского государства.

Битва на Неве

Невская битва в летописях

В историографии существует широкий спектр мнений о значении Невской битвы в русской истории: от прямого отрицания ее как исторического факта до изображения одним из крупнейших сражений в истории Руси. В российской истории Невская битва традиционно стояла в одном ряду с другими важнейшими сражениями, решавшими судьбы страны.

Наиболее важными источниками сведений о сражении являются Новгородская I летопись старшего извода, датированная 1330 г., и литературный памятник «Повесть о жизни и о храбрости благоверного и великого князя Александра», вошедший в историческую литературу как Житие Александра Невского. Сведения о Невской битве попали с некоторыми добавлениями в другие летописи: Софийскую I, Псковскую I и III, Новгородскую IV, Рогожский летописец, Летописец Авраамки. Текст «Повести», написанный, по мнению специалистов, со слов участников битвы, также сохранился в нескольких редакциях. До наших дней она дошла в составе Псковской II летописи, датированной концом XV в., как «Повесть о житии и о храбрости благоверного и великого князя

Александра». Большинство исследователей склоняются к тому, что летописное сообщение и «Повесть» не связаны между собой и взаимно дополняют друг друга [Бегунов 1995, с. 55–58; Лурье 1997].

Конец ознакомительного фрагмента.

Текст предоставлен ООО «ЛитРес».

Прочитайте эту книгу целиком, [купив полную легальную версию](#) на ЛитРес.

Безопасно оплатить книгу можно банковской картой Visa, MasterCard, Maestro, со счета мобильного телефона, с платежного терминала, в салоне МТС или Связной, через PayPal, WebMoney, Яндекс.Деньги, QIWI Кошелек, бонусными картами или другим удобным Вам способом.